

Андрусишин Р.П.
Сертифікат АА № 000747, АА № 000795
ФОП АНДРУСИШИН Р.П.
№2263007477 №34605898,

Замовник: Сокальська ОТГ

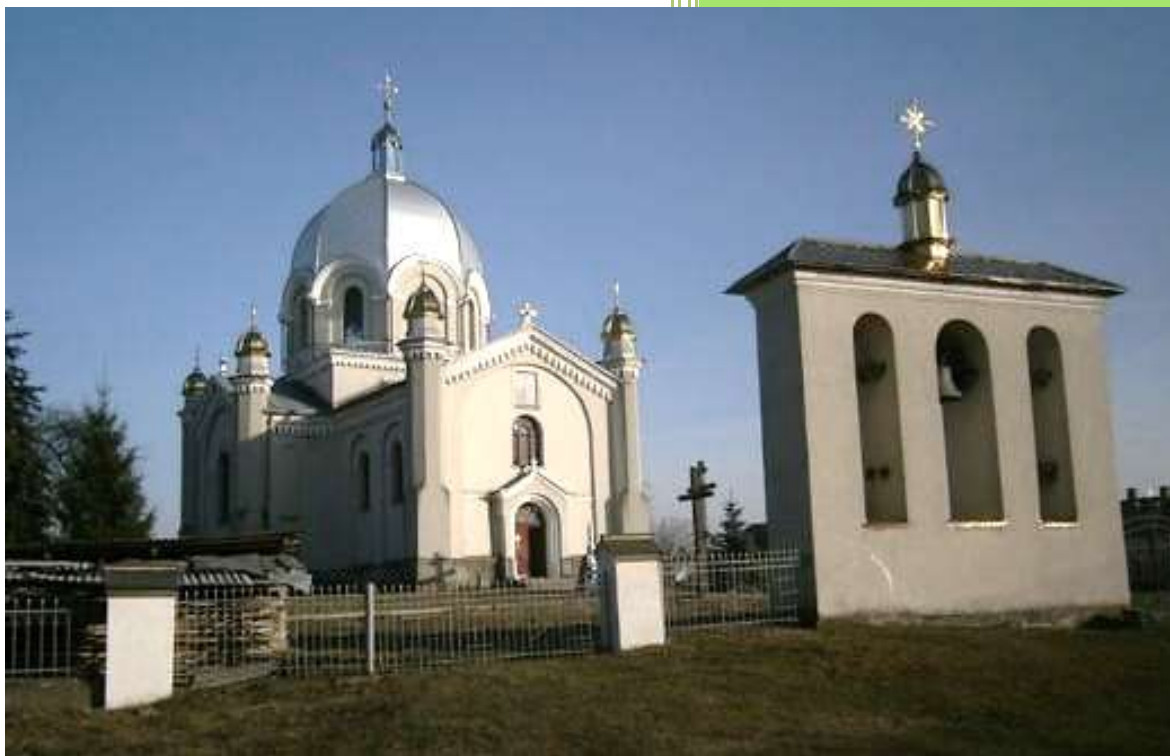
Об'єкт: 18/01-18

Генеральний план села Стенятин

Червоноградського району Львівської області

ПОЯСНЮВАЛЬНА ЗАПИСКА, ДОДАТКИ

ТОМ I



ФОП Андрусишин Р.П.

Головний архітектор проекту

Андрусишин Р.П.

Андрусишин Р.П.

м.Львів-2023

ЗМІСТ

Позначення	Найменування	Примітка
	Титульний аркуш	стор. 1
18/01-18 ЗМ	Зміст	стор. 2
18/01-18 СП	Склад проекту	стор. 4
18/01-18 ПД	Підтвердження ГАП'а	стор. 5
18/01-18 ВУ	Відомості про учасників	стор. 6
	I. ВИХІДНІ ДАНІ ДЛЯ ПРОЕКТУВАННЯ	
18/01-18 ПЗ	II. ПОЯСНЮВАЛЬНА ЗАПИСКА	
	1. Вступ	стор. 7
	1.1. Відомості про організації, які є замовником та розробником генерального плану	стор. 7
	1.2. Законодавчі та нормативні підстави розроблення	стор. 7
	1.3. Джерела вихідних даних	стор. 8
	1.4. Топографо-геодезична основа	стор. 9
	2. Аналітична частина	стор. 9
	2.1. Характеристика географічного розташування населеного пункту, його адміністративний статус, відомості про площу території та чисельність населення, місце в системі розселення	стор. 9
	2.2. Оцінка реалізації попереднього генерального плану, характеристика стану території населеного пункту та існуючих проблем її використання	стор. 12
	2.3. Аналіз зовнішніх та внутрішніх факторів, що визначають конкурентні переваги та обмеження розвитку населеного пункту	стор. 13
	2.4. Характеристика структури та обсягів існуючого житлового фонду, об'єктів обслуговування, перелік об'єктів господарського комплексу, інженерно-транспортної інфраструктури, інженерної підготовки і благоустрою, захисту території від небезпечних природних та техногенних процесів	стор. 14
	2.5. Аналіз відомостей про стан навколишнього природного середовища	стор. 16
	2.6. Аналіз ресурсного потенціалу, тенденцій розвитку населеного пункту та прилеглих територій	стор. 16
	2.7. Комплексна оцінка планувальних обмежень, які мають суттєвий вплив на планування різних видів використання територій	стор. 20
	3. Обґрунтування та пропозиції генерального плану	стор. 21
	3.1. Основні пріоритети та цільові показники соціального і демографічного розвитку території населеного пункту з метою формування повноцінного життєвого середовища	стор. 21
	3.2. Цільові показники і галузева структура економічної діяльності і зайнятості населення	стор. 24
	3.3. Житлове будівництво, обсяги та черговість розвитку	стор. 26

Взам. інв. №

Підпис і дата

Інв. № ориг.

						18/01-18 ЗМ			
Зм.	Кільк.	Арк.	№док.	Підпис	Дата	Зміст	Стадія	Аркуш	Аркушів
Розробив		Демко Н.					ГП	1	2
Перевірів		Андрусишин					ФОП Андрусишин Р.П. Сертифікат АА №000747		
ГАП		Андрусишин							
Н. контр.		Дупляк А.І.							

СКЛАД ПРОЕКТУ

Номер тому	Позначення	Найменування	Примітка
1	2	3	4
I	18/01-18 ПЗ	Пояснювальна записка	
II	18/01-18 ГП	Графічні матеріали	
	арк.№1	Схема розташування населеного пункту в системі розселення	M1:10000
	арк.№2	План існуючого використання території поєднаний із схемою існуючих планувальних обмежень	M1:5000
	арк.№3	Генеральний план (основне креслення) поєднаний із схемою проектних планувальних обмежень	M1:5000
	арк.№4	Схема вулично-дорожньої мережі сільського та зовнішнього транспорту	M1:5000
	арк.№5	Схема інженерного обладнання території	M1:5000
	арк.№6	Схема інженерної підготовки та захисту території	M1:5000

Інв. № ориг.	Підпис і дата		Взам. інв. №								
					18/01-18 СП						
	Зм.	Кільк.	Арк.	№ док.	Підпис	Дата	Склад проекту		Стадія	Аркуш	Аркушів
	Розробив	Демко Н.							ГП	1	1
Перевірів	Андрусишин					ФОП Андрусишин Р.П. Сертифікат АА №000747					
ГАП	Андрусишин										
Н. контр.	Дупляк А.І.										

МІСТОБУДІВНА ДОКУМЕНТАЦІЯ РОЗРОБЛЕНА ЗГІДНО З ЧИННИМИ
НОРМАМИ, ПРАВИЛАМИ, ІНСТРУКЦІЯМИ ТА ДЕРЖАВНИМИ СТАНДАРТАМИ.

Головний архітектор проекту

Андрусишин Р.П.

(Сертифікат)

Інв. № ориг.	Підпис і дата		Взам. інв. №											
							18/01-18 ПД							
	Зм.	Кільк.	Арк.	№ док.	Підпис	Дата	Підтвердження ГАП'а	Стадія	Аркуш	Аркушів				
Розробив	Демко Н.				ГП	1		1						
Перевірив	Андрусишин													
ГАП	Андрусишин													
Н. контр	Дупляк А.І.													
							ФОП Андрусишин Р.П. Сертифікат АА №000747							

ВІДОМІСТЬ ПРО УЧАСНИКІВ

Відділ, в якому розроблено проект	Посада виконавця	Прізвище виконавця	Підпис
1	2	3	4
	ГАП	Андрусишин Р.П.	
	Головний спеціаліст	Андрусишин Р.П.	
	Архітектор	Андрусишин Р.П.	
	Архітектор	Демко Н.	
	Архітектор	Дупляк А.І.	

						18/01-18 ВУ			
						Відомість про учасників проектування	Стадія	Аркуш	Аркушів
Зм.	Кільк.	Арк.	№док.	Підпис	Дата		ГП	1	1
Розробив	Демко Н.						ФОП Андрусишин Р.П. Сертифікат АА №000747		
Перевірив	Андрусишин								
ГАП	Андрусишин								
Н. контр	Дупляк А.І.								

Інв. № ориг.	Підпис і дата	Взам. інв. №

ВИХІДНІ ДАНІ ДЛЯ ПРОЕКТУВАННЯ

II. ПОЯСНЮВАЛЬНА ЗАПИСКА

1. ВСТУП

1.1. Відомості про організації, які є замовником та розробником генерального плану.

Замовник Генерального плану: Сокальська ОТГ, Червоноградського району, Львівської області.

Адреса:, Львівська обл., Червоноградський р-н, Сокаль вул. А. Шептицького буд.

Розробник Генерального плану: ФОП АНДРУСИШИН Р.П.

Адреса: 79044, м. Львів, вул.. Мельника 7 /2.

Кваліфікаційний сертифікат на розроблення містобудівної документації, серія АА, № 000747

1.2. Законодавчі та нормативні підстави розроблення.

Генеральний план розроблено згідно угоди 18/01-18 від між «Замовником» та «Виконавцем» Генерального плану, на підставі рішень ої об'єднаної територіальної громади №12 від 01.01.2018 "Пр виготовлення Генеральних планів населених пунктів сіл Стенятин та Роятин Стенятинської сільської ради".

Генеральний план розроблений у відповідності до норм ДБН Б 2.2-12.2019 «Планування та забудова територій», ДБН Б.1.1-15-2012 «Склад та зміст генерального плану населеного пункту», Законів України «Про регулювання містобудівної діяльності», «Про основи містобудування», «Про генеральну схему планування території України», «Земельного Кодексу України», ДСП №173-96 «Державні санітарні правила планування та забудови населених пунктів», та інші.

Генеральний план села Стенятин розробляється з метою визначення територіального розвитку на проектний період з урахуванням перспектив, обґрунтованих раціональним використанням територіальних та природних ресурсів, встановлення меж населеного пункту, а також з метою оптимальної функціональної організації поселення, яка має забезпечувати розвиток та реконструкцію сільського поселення, найкращі умови проживання та праці.

Генеральний план села передбачає:

- визначення майбутніх потреб переважних напрямів використання території;
- урахування державних, громадських і приватних інтересів під час планування забудови та іншого використання територій;
- обґрунтування зміни межі населеного пункту, черговості й пріоритетності забудови та іншого використання територій;
- визначення меж функціональних зон, пріоритетних та допустимих видів використання і забудови територій;
- формування планувальної структури та просторової композиції забудови населеного пункту;
- оцінку загального стану населеного пункту основних факторів його формування, визначення, містобудівних заходів щодо поліпшення екологічного та санітарно-гігієнічного стану;

Інв. № ориг.	Підпис і дата	Взам. інв. №	18/01-18 ПЗ						Стадія	Аркуш	Аркушів
			Зм.	Кільк.	Арк.	№док.	Підпис	Дата	ГП	1	30
			Розробив	Демко Н.					Пояснювальна записка		
			Перевірів	Андрусишин							
Інв. № ориг.	Підпис і дата	Взам. інв. №	ГАП	Андрусишин							
			Н. контр	Дупляк А.І.							
									ФОП Андрусишин Р.П. Сертифікат АА №000747		

- | | | | | | | | |
|-----|-------|------|--------|--------|------|-------------|-----|
| Зм. | Кільк | Арк. | № док. | Підпис | Дата | 18/01-18 ПЗ | Арк |
| | | | | | | | 8 |
| | | | | | | | |

- матеріали анкетного і натурного обстежень, проведених ФОП АНДРУСИШИН Р.П.

2. АНАЛІТИЧНА ЧАСТИНА.

2.1. Характеристика географічного розташування населеного пункту, його адміністративний статус, відомості про площу території та чисельність населення, місце в системі розселення.

На території Львівської області, згідно «Схеми планування території Львівської області» (Київ, 2009.) виділяється 5 регіонів:

Львівський регіон район та м. Львів – Львівський та Яворіський райони;;

Західний регіон – Самбірський район; та частина Дрогобицького району; та Яворівського районів.

Карпатський регіон – Стрийський район та частини Дрогобицького та Самбірського районів;

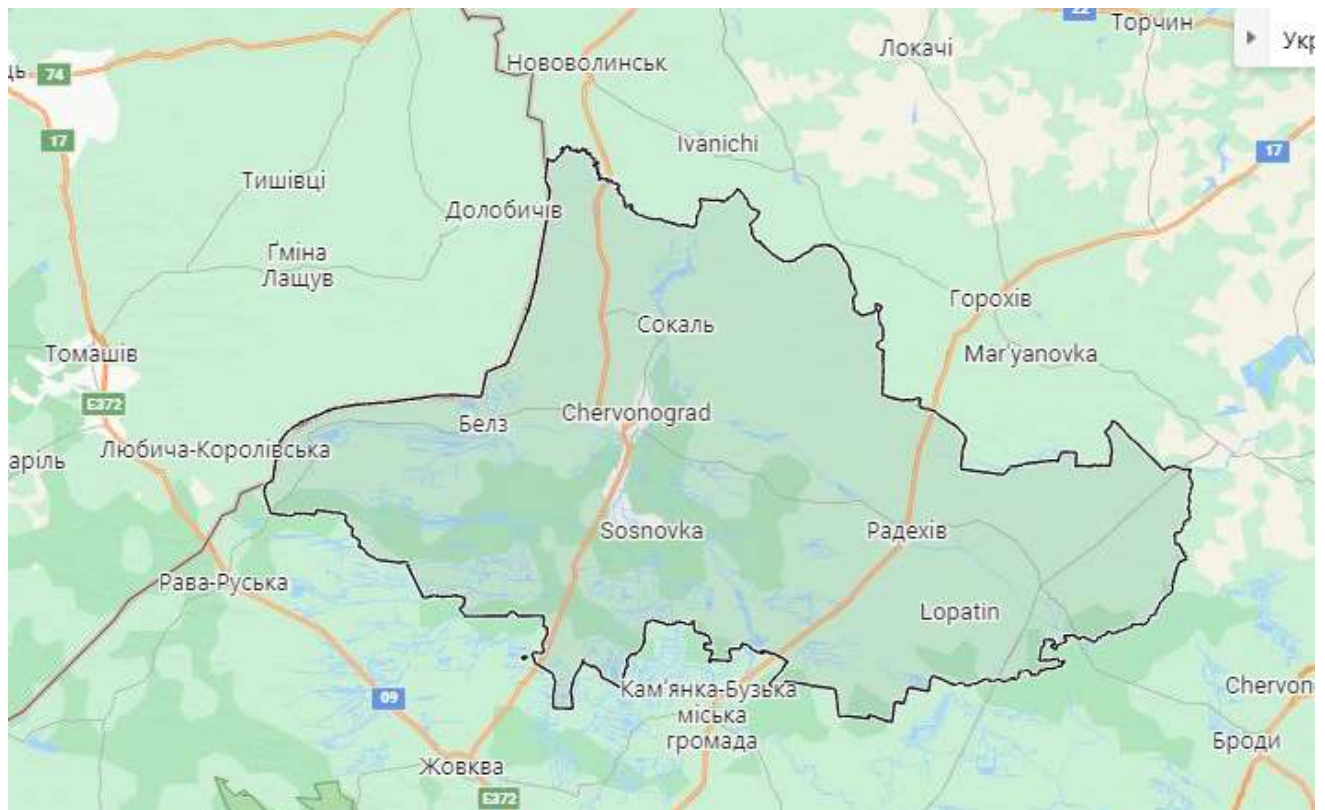
Східний регіон – Золочівський район

Північний регіон – Червоноградський район.

Система розселення с.Стенятин, входять у склад Сокальської міської ради, яка в свою чергу входить до Червоноградського району, який входить в склад північного регіону.

У географічному відношенні Червоноградський район займає північну частину Львівської області.

Червоноградський район межує з Республікою Польща (західна частина), Волинською областю. За територією район займає 5 місце в області.



мал.1 «Схема Червоноградського р-ну Львівської обл.»

Сокальська ОТГ, Червоноградського району, Львівської області межує: 3 Червоноградською ОТГ, Белзькою ОТГ, Лопатинською ОТГ, Павлівською ОТГ Володимирівського району Волинської обл.

Село Стенятин розміщене на відстані 10,3 км від центру ОТГ – м. Сокаль та на відстані 96 км від обласного центру – м. Львова.

Площа в існуючих межах села Стенятин складає 380,59 га.

Зм.	Кільк	Арк.	№ док.	Підпис	Дата	18/01-18 ПЗ	Арк
							9

Зм.	Кільк	Арк.	№ док.	Підпис	Дата	18/01-18 ПЗ	Арк
							1

2. Розташування кладовища на території, яка межує із сільбищними територіями;
3. Житлові території розташовані в санітарно-захисних зонах підприємств та комунальних об'єктів, прибережних захисних смугах водойм;
4. Несформований комплекс територій лісопаркових зон.

2.3. Аналіз зовнішніх та внутрішніх факторів, що визначають конкурентні переваги та обмеження розвитку населеного пункту.

Зовнішніми факторами, що визначають переваги для розвитку села є:

- близькість до центру ОТГ – м. Сокаль;
- розвинена мережа автодоріг.

Внутрішніми факторами, що визначають переваги для розвитку села є:

- наявність кваліфікованих трудових кадрів;
- можливість інженерного забезпечення територій;
- наявність розвинутої соціальної інфраструктури.

До зовнішніх факторів, що визначають обмеження для розвитку села можна віднести:

- відсутність якісного автосполучення з м. Львовом та пунктами пропуску через держкордон;
- недостатній розвиток виробничої бази у регіоні;
- віддаленість до центрів прикладання праці;

До внутрішніх факторів, що визначають обмеження для розвитку села можна віднести:

- нормативні розриви до інженерних мереж;
- охоронні та санітарно-захисні зони виробничих та комунальних об'єктів розміщених на території села;
- недосконала система водовідведення;
- від'ємна динаміка природного приросту населення;
- недостатньо розвинута власна соціальна інфраструктура.

2.4. Характеристика структури та обсягів існуючого житлового фонду, об'єктів обслуговування, перелік об'єктів господарського комплексу, інженерно-транспортної інфраструктури, інженерної підготовки і благоустрою, захисту території від небезпечних природних та техногенних процесів.

2.4-1 Житловий фонд.

Існуючий житловий фонд с.Стенятин складає 34,27 тис. м² загальної площі (351 садибних будинків). Середня площа одного будинку складає 97,64 м² загальної площі. По матеріалу стін в с.Стенятин переважають будівлі з цегли.

Середня житлова забезпеченість загальною площею становить 21,87 м² на 1 людину.

Із загальної кількості наявного в селі житлового фонду 95 % складає фонд придатний до експлуатації на кінець розрахункового терміну (2043 рік).

2.4-2 Система обслуговування.

На проєктованій території села, що розглядається функціонують лише такі об'єкти культурно-побутового обслуговування як: будинок колишньої сільської ради, ЗОШ I-III ст, дитячий садок, УГКЦ «Воздвиження чесного животворящего Хреста», Монумент воїнам захисникам України, пам'ятник воїнам УПА, магазини.

Характеристика сучасної мережі культурно-побутового обслуговування населення села Стенятин наводиться нижче в таблиці 1.

Інв. № ориг.	Підпис і дата	Взам. інв. №	<u>2.4-2 Система обслуговування.</u>									
			На проєктованій території села, що розглядається функціонують лише такі об'єкти культурно-побутового обслуговування як: будинок колишньої сільської ради, ЗОШ І-ІІІ ст, дитячий садок, УТКЦ «Воздвиження чесного животворящего Хреста», Монумент воїнам захисникам України, пам'ятник воїнам УПА, магазини.									
			Характеристика сучасної мережі культурно-побутового обслуговування населення села Стенятин наводиться нижче в таблиці 1.									
Зм.	Кільк	Арк.	№ док.	Підпис	Дата	18/01-18 ПЗ					Арк	
											1	

Таблиця 1. Сучасна забезпеченість установами та підприємствами.

№ п/п	Назва	Од. вим.	Норматив на 1,0 тис. осіб існуючого населення ДБН 360-92**	Наявність всього	ПРИМІТКИ
1	2	3	4	6	9
УСТАНОВИ НАРОДНІ ОСВІТИ					
1	Дитяча дошкільна установа	місць	70% заг. кількості дітей	115	НВК існуюча установа на 300 місць дитсадок 125, початкова школа 80
2	Школи	учнів	100% усіх дітей	240	Існуюча ЗОШ 240 місць
ЗАКЛАДИ ОХОРОНИ ЗДОРОВ'Я					
3	Стаціонар усіх типів	ліжок	6,9-7,6	-	Районна лікарня м. Сокаль
4	Лікарська амбулаторія	відвід в зміну	24	-	проектна с. <u>Стенятин</u>
5	Аптека	об'єкт	0,143	1	Існуюча та проектна <u>с.Стенятин</u>
6	Ветеринарна клініка	об'єкт	-	-	Існуюча в м. Сокаль
УСТАНОВИ КУЛЬТУРИ					
7	Будинок «Просвіти»	місць	180	275	Будівництво нового спортивно-розважального центру
8	Бібліотека	тис.	5-6 тис томів	13,645	Реконструкція з розширенням існуючої
9	Культові споруди	об'єкт	За завданням на проектування	2	Існуючі церкви
ФІЗКУЛЬТУРНО-СПОРТИВНІ СПОРУДИ					
10	Територія (стадіони, спортивні майданчики)	га	0,9	2,9	Існуючий та проєктовані спорт майд.
11	Спортивні зали загального користування	м² площі підлоги	98	120	Проектовані
12	Басейни криті і відкриті загального користування	м² площі дзеркала води	48	-	Проектований в комплексі школи
ПІДПРИЄМСТВА ТОРГІВЛІ, ГРОМАДСЬКОГО ХАРЧУВАННЯ, ПОБУТОВОГО ОБСЛУГОВУВАННЯ					
13	Магазини (змішана торгівля) в т.ч.	м² торг. площі	250	710	Існуючі та проєктовані
14	Продовольчих товарів	м² торг. площі	85	521	Існуючі

Інв. № ориг.	Підпис і дата	Взам. інв. №								
Зм.	Кільк	Арк.	№ док.	Підпис	Дата					Арк
						18/01-18 ПЗ				1

15	Непродовольчих товарів	м² торг. площі	165	189	Існуючі та проєктовані додаткова місткість 430м2
16	Підприємства громадського харчування	місць	40	45	Існуючі та проєктовані
17	Комплексний приймальний пункт (КПП) сільського населеного пункту з кількістю жителів понад 200 чол.	робоч. місць	2	-	Проєктований
18	Хімічисти	кг речей в зміню	9,2	-	Проєктована
19	Бані й душові	помив. Місць	7	-	Проєктована
ОРГАНІЗАЦІЇ ТА УСТАНОВИ КРЕДИТНО-ФІНАНСОВІ УСТАНОВИ ТА ПІДПРИЄМСТВА ЗВ'ЯЗКУ					
20	Відділення і філіали ощадного банку	операц. місця	операц. Місця 2-3 тис. чол.	-	Проєктоване
21	АТС		ДБН Б.2.4-1-94 п.8.64	580	(обслуговується АТС в поштовому відділенні)
22	Відділення зв'язку	об'єкт	0,39	1	Існуюче
УСТАНОВИ ТА ОБ'ЄКТИ ЖИТЛОВО-КОМУНАЛЬНОГО ГОСПОДАРСТВА					
23	Установи управління (сільська рада)	робоч. місць	2	8	Існуюча
24	Пожежне депо	пожежна авто-машина	від 8 до 20 тис. чол. (1 авто на 4 тис. чол.)	-	Проєктоване
25	Громадські вбиральні	прилад	1	-	Проєктовані
26	Кладовище традиційного поховання	га	0,24 га	1,7	Проєктоване (існуюче закривається)

2.4-3 Виробничо-господарський комплекс.

Основним видом діяльності мешканців населеного пункту в часи планової економіки радянського періоду було сільське господарство. В структурі сільськогосподарських угідь переважали орні землі і пасовища. Однак події останніх десятиліть докорінно змінили економічний та соціальний стан села. На даний час землі розпайовані між пайовиками. Населення зайняте, в основному, в особистому домашньому господарстві, в наданні послуг та у виробництві, в установах за межами села.

Таблиця 2. Виробничі підприємства в межах населеного пункту села Стенятин (сучасний стан).

№ п/п	Назва підприємства	Основний вид діяльності (основні види продукції)	Потужність підприємств		Чисельність працюючих (осіб) Сучасний стан (2023р.)
			Одиниці виміру	Сучасний стан (2023р.)	
1.		буд. вироб		діючий	20
					20

2.4-4 Інженерно-транспортна інфраструктура.

Інженерно-транспортна інфраструктура в населеному пункті розвинута недостатньо добре. Централізоване водопостачання прокладено не по всіх вулицях. Каналізування житлової

Інв. № ориг.	Підпис і дата	Взам. інв. №

Зм.	Кільк	Арк.	№ док.	Підпис	Дата	18/01-18 ПЗ	Арк
							1

Економічні ресурси – це природні та соціальні сили, які можуть бути залучені у виробництві в процесі створення товарів, послуг та інших цінностей. В економічній науці ресурси поділяють на чотири групи – природні, матеріальні, трудові та фінансові. Ще однією особливістю категорії «ресурси» є їх відновлення, здатність відновлюватись замість спожитої частини. До

Зм.	Кільк	Арк.	№ док.	Підпис	Дата	18/01-18 ПЗ	Арк
							1

Зм.	Кільк	Арк.	№ док.	Підпис	Дата	18/01-18 ПЗ	Арк
							1

7	Незайняте населення села (жінки, що перебувають у відпустці по вагітності, родах, догляду за дітьми до 3 років)	42	2,88%
8	Безробітні	54	3,71%
9	Зайняті в суспільному виробництві (п.4-п.5-п.6-п.7-п.8), з них:	668	45,85%
	а) демоутворюючі кадри	634	43,51%
	б) обслуговуючі кадри	34	2,33%
10	Утриманці	80	5,49%
Всього населення:		1457	100%

Виробничий комплекс.

Виробничі підприємства, які могли б створити виробничий комплекс на території с.Стенятин наведені в **табл. 2**.

Економічна діяльність у населеному пункті організована добре, тому, на даний час, значна частина мешканців працездатного населення працює на підприємствах, що розміщені на території села, підприємствах і організаціях міста Сокаль.

В перспективі частина працездатного населення буде мати можливість влаштування на виробничі підприємства, що плануються створитись.

2.7. Комплексна оцінка планувальних обмежень, які мають суттєвий вплив на планування різних видів використання територій.

В межах с.Стенятин не визначені території для житлового будівництва, для розміщення виробничих об'єктів, зелених насаджень загального користування, об'єктів соціальної інфраструктури.

Щільність населення $\approx 4,12$ чол. на 1 га при розміщенні 100% садибної забудови.

На території с.Стенятин є значна кількість різних планувальних обмежень, які заважають нормальному формуванню перспективної забудови і створюють дискомфортні умови проживання населення в існуючій забудові.

До планувальних обмежень відносяться: території технічних коридорів газопроводів, ліній електропередач; території виробничих підприємств та їх нормативні санітарно-захисні зони; санітарно-захисна зона існуючого кладовища; прибережна захисні смуги річок, каналів та струмків; інженерно-геологічні, гідрогеологічні, меліоративні та інші умови.

Згідно ДСП 173-96 від існуючих об'єктів встановлюються наступні планувальні обмеження:

• санітарно-захисні зони 50 м (об'єкти V категорії шкідливості, об'єкти складського призначення, об'єкти комунального господарства, фермерського господарства, транспорту):

• санітарно-захисні зони 100 м (об'єкти IV категорії шкідливості, фермерського господарства):

- кладовища що підлягають закриттю;

- санітарно-захисні зони 300 м (об'єкти III категорії шкідливості):

- проєктовані кладовища;

- до планувальних обмежень слід віднести:

— охоронна зона від магістрального газопроводу високого тиску — **350 м;**

– охоронна зона від газопроводу низького тиску – 2 м;

- охоронна зона від газопроводу середнього тиску – 4 м;

– охоронна зона від ГРП – 10 м;

- охоронна зона від повітряних ліній електропередач (35 кВ) - 15 м

– охоронна зона від повітряних ліній електропередач (10 кВ) – 10м;

- охоронна зона магістрального водопроводу - 5 м;

- водоохоронні зони від меліоративних каналів - 6 м;

- охоронна зона лісу – 20 м;

Зм.	Кільк	Арк.	№ док.	Підпис	Дата	18/01-18 ПЗ	Арк.
							1

- ### *Інженерно-геологічні умови.*

1. Території сприятливої категорії для забудови – розташовані окремими смугами і ділянками.

2. Території обмежено сприятливої категорії для забудови – з рівнем підземних вод 1-2 м від верхні землі, ґрунти з розрахунковим тиском 1,5 кг/см².

3. Території особливо несприятливої категорії для забудови – з ухилом поверхні землі 0,5- 1 % (місцями менше 0,5 %), рівнем підземних вод 1,0 м і вище від поверхні землі, ґрунти з розрахунковим тиском 1.5 кг/см².

Територія с.Стенятин знаходиться переважно в сприятливих та обмежено-сприятливих інженерно-геологічних умовах. Сейсмічність району 6 балів.

3. ОБҐРУНТУВАННЯ ТА ПРОПОЗИЦІЇ ГЕНЕРАЛЬНОГО ПЛАНУ.

3.1. Основні пріоритети та цільові показники демографічного і соціального розвитку території населеного пункту з метою формування повноцінного життєвого середовища.

Рівень соціально-економічного розвитку проектного села визначається з врахуванням пріоритетності соціальних та екологічних критеріїв на основі комплексної оцінки території, виходячи з повного розкриття потенційних ресурсних можливостей і потреб населення, планів соціально-економічного розвитку даного населеного пункту.

За оцінкою вікової структури в населеному пункті спостерігається сприятлива на даний час ситуація за часткою населення працездатного віку. За часткою дітей до 16 років ситуацію можна віднести до несприятливої, спостерігається процес старіння населення і тенденція збільшення трудового навантаження на працюючих.

Розрахунок перспективної чисельності населення.

Перспективна чисельність населення визначається по методу трудового балансу та методу демографічного прогнозування:

Таблиця 5. Баланс трудових ресурсів с.Стенятин

№ п/п	Групи населення	с.Стенятин 01.01.2023р.	
		чол.	% від заг. чис. нас.
	Всього населення	1457	100%
Т	Всього працездатного населення	873	59,92%
A1	Працюючих в сільському господарстві (також фермери)	77	5,28%
A2	Працюючих в установах позаселищного значення	240	16,47%
A3	Працюючих на підприємствах за межами селища	218	14,96%
т	Працюючих пенсіонерів	64	4,39%
а	Безробітні	54	3,71%
в	Працездатних, що навчаються з відривом від виробництва	39	2,68%
п	Непрацюючих інвалідів в працездатному віці	26	1,78%

Зм.	Кільк	Арк.	№ док.	Підпис	Дата	18/01-18 ПЗ	Арк.
							1

Село Стенятин є перспективним населеним пунктом у промислово-виробничій, рекреаційно-курортній та у фермерській галузях, в основному в зв'язку з вигідним географічним розташуванням населеного пункту: в безпосередній близькості від м. Сокаль, в зв'язку з проходженням через село автодороги місцевого (районного) значення, тенденції позитивного сальдо міграції населення (збільшення прибулих мешканців села), а також, згідно проектних рішень передбачених генеральним планом с.Стенятин, на території населеного пункту передбачаються квартали для проєктованих виробничо-промислових підприємств, для збільшення кількості робочих місць, які в свою чергу позитивно вплинуть на демографічну ситуацію в населеному пункті, тому в с.Стенятин є тенденція зростання чисельності населення кожного року на **11-13 чол/рік**. Враховуючи це, можна порахувати перспективну чисельність населення на І-шу чергу (7р.) і розрахунковий період (20р.): $N = 1566$ чол. (через 7 років), $N = 1572$ чол. (через 20 років).

Населення с.Стенятин						
Існуюче	По методу трудового балансу	По методу природного руху	Механічний приріст населення з врахуванням містоутворюючих факторів	Середня величина	Прийнято по проекту	
					На І чергу	На розрахунковий період
1457	1229	1422	1449	1367	1450	1448

Формування нових житлових зон і можливість розселення населення.

Механічний приріст населення в попередні роки був обмежений відсутністю земельних ділянок під забудову в межах с.Стенятин.

Характеристика вікової структури, зайнятості населення та демотворюючих категорій на перспективу подано в **таблицях 9, 11, 12.**

Зм.	Кільк	Арк.	№ док.	Підпис	Дата	18/01-18 ПЗ	Арх
							2

Таблиця 9. Вікова структура населення с.Стенятин

№ п/п	Вікові групи населення	На 01.01.2023р.		На 01.01.2030р.	
		Нас., осіб	%	Нас., осіб	%
I	Діти до 16 років, у тому числі:	333	22,86%	325	22,41%
	0-6 років	126	8,65%	111	7,64%
	6-16 років	207	14,21%	214	14,78%
II	Населення працездатного віку	873	59,92%	905	62,41%
	чоловіки (16-60 років)	421	28,89%	436	30,10%
	жінки (16-60 років)	452	31,02%	469	32,32%
III	Населення старше працездатного віку	251	17,23%	220	15,17%
	чоловіки старше 60 років	100	6,89%	88	6,07%
	жінки старше 55 років	151	10,34%	132	9,10%
Все населення:		1457	100%	1448	100%

Ситуація, що сьогодні склались в господарському і життєвому середовищі села в нових соціально-економічних умовах, вимагає створити на основі сталого розвитку населеного пункту високоякісні умови життєдіяльності його населення на довготривалу перспективу.

Розширення меж населеного пункту, виділення земель під житлову забудову, сприяння підведення інженерної інфраструктури до житлових кварталів, розбудова об'єктів соціальної інфраструктури дасть поштовх до механічного приросту населення села, вирівнювання демографічної ситуації (зменшення навантаження на працездатне населення, збільшення кількості дітей, тощо).

Розбудова власної соціальної інфраструктури села дасть можливість розвитку населеного пункту із забезпеченням державних будівельних норм та формування повноцінного житлового середовища.

Економічний розвиток будь-якої території в перспективі значною мірою залежить від існуючого рівня розвитку та територіальної організації населеного пункту.

Розвиток великих та малих підприємств на перспективу вимагає формування нових промислових кварталів, забезпечення їх інженерною інфраструктурою, впровадження цілеспрямованої політики по його підтримці шляхом реалізації взаємопов'язаних заходів щодо забезпечення сприятливих правових та організаційних умов становлення та ефективного його розвитку.

3.2. Цільові показники і галузева структура економічної діяльності і зайнятості населення.

Проектом передбачається, що розташування села поруч рекреаційно-оздоровчої зони та Сокальської агломерації, викличе інтерес інвесторів, які б могли інвестувати кошти не тільки в житлове будівництво, але й в будівництво промислових підприємств, підприємств логістики, закладів обслуговування, об'єктів оздоровлення та рекреації.

В таблиці 10 подано перспективи розвитку промислових та сільськогосподарських підприємств с.Стенятин.

Інв. № ориг.	Підпис і дата	Взам. інв. №	житлове будівництво, але не в будівництво промислових підприємств, підприємств логістики, закладів обслуговування, об'єктів оздоровлення та рекреації.					
			В таблиці 10 подано перспективи розвитку промислових та сільськогосподарських підприємств с.Стенятин.					
Зм.	Кільк	Арк.	№ док.	Підпис	Дата	18/01-18 ПЗ	Арк	
							2	

Таблица 10.

№ п/п	Назва підприємства	Основний вид діяльності (основні види продукції)	Потужність підприємств			Чисельність працюючих (осіб)	
			Один. виміру	Сучасний стан (2023 р.)	Розрахунковий період 2043 р	Сучасний стан (2023 р.)	Розрахунковий період 2043 р
1	2	3	4	5	6	7	8
Існуючі підприємства							
1.		ферм. госп.		діючий	реконстр.	7	20
2.		Виробництво буд.матеріалів		діючий	реконстр.	8	10
Проектовані підприємства							
3.	Виробництво 5-го класу шкідливості			-		-	15
4.	Виробництво 5-го класу шкідливості						25
5.	Виробництво 5-го класу шкідливості						20
6.							
7.							
						15	90

Враховуючи планувальні переваги с.Стенятин, наявність добрих транспортних зв'язків та розвинутої інфраструктури, тенденції останніх років розміщення виробництв, генеральним планом прогнозується розвиток виробничих об'єктів біля с.Стенятин.

Позитивні сторони розвитку виробничих об'єктів:

- забезпечення місцями праці населення села та суміжних населених пунктів;
- суттєві надходження до місцевого бюджету, а відтак фінансування розвитку с.Стенятин;
- більш ефективне використання територій;
- можливість модернізації інженерно-транспортної інфраструктури;
- суттєве збільшення механічного приросту населення, як наслідок покращення демографічної структури села;
- покращення економічного розвитку району.

Таблиця 11. Баланс трудових ресурсів с.Стенятин (сучасний стан)

№ п/п	Групи населення	Сучасний стан		Кінець розрахункового періоду 2043р.	
		осіб	%	осіб	%
1	2	3	4	5	6
I. Трудові ресурси:					
1	Населення в працездатному віці, у тому числі:	873	59,92%	867	62,41%
2	Непрацюючі інваліди працездатного віку	26	1,78%	22	1,52%
3	Працюючі особи пенсійного віку	64	4,39%	106	7,32%
4	Всі трудові ресурси (п.1–п.2+п.3)	911	62,53%	1032	71,25%
II. Використання трудових ресурсів					
5	Зайнято в домашньому та особистому допоміжному господарстві	108	7,41%	135	9,32%
6	Зайняті на навчанні з відривом від виробництва	39	2,68%	62	4,32%
7	Незайняте населення села (жінки, що перебувають у відпустці по вагітності, родах, догляду за дітьми до 3 років)	42	2,88%	48	3,32%
8	Безробітні	54	3,71%	62	4,32%
9	Зайняті в суспільному виробництві (п.4-п.5-п.6-п.7-п.8)	668	45,85%	721	49,82%

Інв. № ориг.	Підпис і дата	Взам. інв. №	1 Населення в працездатному віці, у тому числі:						875	59,92%	887	62,41%
			2 Непрацюючі інваліди працездатного віку						26	1,78%	22	1,52%
Інв. № ориг.	Підпис і дата	Взам. інв. №	3 Працюючі особи пенсійного віку						64	4,39%	106	7,32%
			4 Всі трудові ресурси (п.1–п.2+п.3)						911	62,53%	1032	71,25%
			II. Використання трудових ресурсів									
			5 Зайнято в домашньому та особистому допоміжному господарстві						108	7,41%	135	9,32%
			6 Зайняті на навчанні з відривом від виробництва						39	2,68%	62	4,32%
			7 Незайняте населення села (жінки, що перебувають у відпустці по вагітності, родах, догляду за дітьми до 3 років)						42	2,88%	48	3,32%
Інв. № ориг.	Підпис і дата	Взам. інв. №	8 Безробітні						54	3,71%	62	4,32%
			9 Зайняті в суспільному виробництві (п.4–п.5–п.6–п.7–п.8)						668	45,85%	721	49,82%
			Зм.	Кільк	Арк.	№ док.	Підпис	Дата	18/01-18 ПЗ			Арк
												2

	З них:				
	а) демоутворюючі кадри	634	43,51%	688	47,50%
	б) обслуговуючі кадри	34	2,33%	34	2,32%
10	Утриманці	80	5,49%	85	11,32%
Всього населення:		1457	100%	1448	100%

Негативні сторони розвитку територій транспорту, логістики та виробничих об’єктів:

- погіршення екологічного стану, потреба у виділенні додаткових коштів на охорону навколишнього середовища;
- необхідність розвитку соціальної та інженерної інфраструктури для нових житлових формувань.

Таблиця 12. Динаміка демостворюючих кадрів с.Стенятин

№ п/п	Демостворюючі категорії	Чисельність працюючих, (осіб)	
		Сучаний стан 2023р.	Кінець розрахункового періоду 2043р.
1	Працюючі на підприємствах позаселищного значення (в т.ч. м. Сокаль)	218	230
2	Працюючі в установах позаселищного значення	240	239
3	Працюючі на підприємствах розміщених на території села	0	0
4	Працюючі на сільському господарстві (також фермерах)	77	77
5	Працюючі пенсіонери	64	106
6	Демостворюючі кадри (п.1+п.2+п.3+п.4+п.5)	599	651
7	Обслуговуючі кадри	34	34
8	Зайняті в суспільному виробництві (п.6+п.7)	633	685

3.3. Житлове будівництво, обсяги та черговість розвитку.

На території с.Стенятин передбачається виключно садибне житлове будівництво, обсяги якого розраховані виходячи з територіальних ресурсів, величини садибної ділянки 0,10-0,25 га з врахуванням по 0,02-0,03 га для кожної садиби на проїзди та площі будинку – 100-130 м².

Згідно аналізу територій під нове будівництво на розрахунковий період може бути відведено 1,6га (в т.ч. 1,6 га - на першу чергу), на яких буде здійснене будівництво ≈ 12 садибних будинків загальною площею 0,72 тис. м² (в т.ч. 6 садибних будинків загальною площею 0,72 тис. м² - на першу чергу).

Кількість садибних будинків на території села складає 351, житловий фонд 34,99 м².

Середня житлова забезпеченість загальною площею становить 22,26 м² на 1 людину станом на 01.01.2023р.

Очікувана площа всього житлового фонду на кінець розрахункового періоду становитиме 34,99 тис. м² загальної площі (в т.ч. 34,99 тис. м² - на першу чергу). Розрахунки існуючого стану і нового житлового будівництва на розрахунковий період та періоду першої черги приведені в таблиці 13.

Інв. № ориг.	Підпис і дата	Взам. інв. №							Арк
									2
			Зм.	Кільк	Арк.	№ док.	Підпис	Дата	18/01-18 ПЗ

Таблиця 14. Потреба в закладах та установах культурно-побутового обслуговування

№ п/п	Назва	Од. вим.	Норматив на 1000 чол. населення	Загальна потреба по розрахунках на 2023 р.	Розміщення в існуючих будинках	Потреба в новому будівництві і розміщенні		ПРИМІТКИ
						на I чергу	на розрах. період	
1	2	3	4	5	6	7	8	9
УСТАНОВИ НАРОДНІ ОСВІТИ								
1	Дитяча дошкільна установа	місць	70% заг. кількості дітей	95	115	135	140	НВК існуюча установа на 300 місць дитсадок 125, початкова школа 80
2	Школи	учнів	100% усіх дітей	219	240	200	230	
ЗАКЛАДИ ОХОРОНИ ЗДОРОВ'Я								
3	Стационар усіх типів	ліжок	6,9-7,6	11	-	11	11	Районна лікарня м. Сокаль
4	Лікарська амбулаторія	відвід в зміну	24	38	-	35	35	Реконструкція
5	Аптека	об'єкт	0,143	1	1	1	2	Існуюча та проектна
6	Ветеринарна клініка	об'єкт	-	-	-	-	-	Існуюча в м. Сокаль
УСТАНОВИ КУЛЬТУРИ								
7	Будинок «Просвіти»	місць	180	282	275	261	251	Будівництво нового спортивно-розважального центру
8	Бібліотека	тис.	5-6 тис томів	9	13,645	8,7	8,7	Реконструкція з розширенням існуючої
9	Культові споруди	об'єкт	За завданням на проектування	За завданням на проектування	2	2	2	Існуючі церкви
ФІЗКУЛЬТУРНО-СПОРТИВНІ СПОРУДИ								
10	Територія (стадіони, спортивні майданчики)	га	0,9	1,41	2,9	1,41	1,41	Існуючий та проєктовані спорт майд.
11	Спортивні зали загального користування	м² площі підлоги	98	153,57	120	141	141	Проектовані
12	Басейни криті і відкриті загального користування	м² площі дзеркала води	48	75,22	-	70	70	Проектований в комплексі школи
ПІДПРИЄМСТВА ТОРГІВЛІ, ГРОМАДСЬКОГО ХАРЧУВАННЯ, ПОБУТОВОГО ОБСЛУГОВУВАННЯ								
13	Магазини (змішана торгівля) в т.ч.	м² торг. площі	250	391,75	710	362,5	362	Існуючі та проєктовані
14	Продовольчих товарів	м² торг. площі	85	133,2	521	521	521	Існуючі
15	Непродовольчих товарів	м² торг. площі	165	258,56	189	239,25	238,92	Існуючі та проєктовані додаткова місткість 430м²
16	Підприємства громадського харчування	місць	40	63	45	58	58	Існуючі та проєктовані
17	Комплексний приймальний пункт (КПП) сільського населеного пункту з кількістю жителів понад 200 чол.	робоч. місць	2	3	-	3	3	Проектований

Взам. інв. №

Підпис і дата

Інв. № ориг.

Зм.	Кільк	Арк.	№ док.	Підпис	Дата

18/01-18 ПЗ

Арк

2

Система озеленення с.Стенятин складається з озелененої території громадського центру, локальних озелених територій в структурі проєктованих кварталів.

Нормативна площа зелених насаджень загального користування, згідно ДБН Б 2.2-12.2019, складає 12м²/чол.

Зелені насадження загального користування створюються також за рахунок посадки дерев та кущів вздовж існуючих та проєктованих вулиць.

Передбачається озеленення санітарно-захисних зон виробничих підприємств та фермерських господарств, існуючого та проектного кладовищ, згідно ДБН Б 2.2-12:2019 та ДБН Б 2.2-1:2008 «Кладовища, крематорії та колумбарії. Норми проектування» (п.4.2.30).

По зовнішньому благоустрою основна увага приділяється благоустрою вулиць – влаштування твердого покриття проїзної частини і тротуарів, благоустрою та озелененню громадського центру. Для заощення пішохідної частини громадського центру рекомендуються природні матеріали – камінь, бетонні фігурні елементи мощення типу ФЕМ, цегляна крихта, встановлення малих архітектурних форм. Поряд з громадськими будівлями пропонується створювати квіткові композиції.

При формуванні озеленення громадського центру, при створенні локальних зелених територій села рекомендуються породи дерев, характерні для даної зони - клен, липа, бук, дуб, горіх грецький. Також пропонується широко використовувати фруктові дерева.

3.6. Території промислового, сільськогосподарського виробництва та іншої економічної діяльності, обсяги та черговість розвитку.

Враховуючи існуючу планувальну ситуацію, існуючі планувальні обмеження щодо житлової та громадської забудови пропонується сформувати промислово-складську зону, яка за проектом розміщена в межах с.Стенятин. Цю промзону необхідно додатково опрацювати та розширити для збільшення кількості промислових об'єктів та робочих місць як для мешканців с.Стенятин, так і для мешканців сусідніх населених пунктів. Дана промзона розміщуються в південній частині села (на території діючого господарського двору), загальна площа якої становить – 21,6 га.

Запроектовані зони в основному представлені виробничими, складськими та територіями IV, V категорії шкідливості з СЗЗ відповідно 100-50 м. Загальна площа яких складатиме 5,741 га.

Генеральним планом передбачається розміщення сміттесортувальної станції та бази вторинної сировини СЗЗ становить 100м, площею, 1,3 га. Дана територія примикає до проєктованого полігону ТПВ.

3.7. Планувальна структура населеного пункту та функціональне зонування.

По функціональному використанню на проєктованій території с.Стенятин виділені сельбищна (житлові квартали, громадські об'єкти, зелені насадження), промислово-складські території (виробничі та складські об'єкти), території інженерної інфраструктури (лінії електропередач, ділянки трансформаторних підстанцій, лінії газопроводу, ділянки ГРП та ШРП, лінії водопроводу та каналізації, ділянки під свердловини, водонапірні башти, каналізаційні насосні станції, очисні споруди), території сільськогосподарського призначення (особисті селянські господарства, сади, пасовища, фермерські господарства), території комунальних об'єктів (кладовища, комунальні об'єкти), території зелених насаджень загального користування (озеленені території та рекреація), території водного фонду (став, водойми та їх прибережні захисні смуги), території транспортної інфраструктури (дороги, вулиці, автостоянки, об'єкти обслуговування автотранспорту).

3.8. Пропозиції щодо зміни межі населеного пункту.

Генеральним планом обґрунтовано прогноз розвитку житлових та промислово-складських територій, територій громадських центрів та зелених насаджень загального користування.

Розширення меж населеного пункту запропоновано на **62,268** га, з яких:

Інв. № ориг.	Підпис і дата	Взам. інв. №	<p>електропередач, ділянки трансформаторних підстанцій, лінії газопроводу, ділянки ГРП та ШРП, лінії водопроводу та каналізації, ділянки під свердловини, водонапірні башти, каналізаційні насосні станції, очисні споруди), території сільськогосподарського призначення (особисті селянські господарства, сади, пасовища, фермерські господарства), території комунальних об'єктів (кладовища, комунальні об'єкти), території зелених насаджень загального користування (озеленені території та рекреація), території водного фонду (став, водойми та їх прибережні захисні смуги), території транспортної інфраструктури (дороги, вулиці, автостоянки, об'єкти обслуговування автотранспорту).</p> <p>3.8. Пропозиції щодо зміни межі населеного пункту.</p> <p>Генеральним планом обґрунтовано прогноз розвитку житлових та промислово-складських територій, територій громадських центрів та зелених насаджень загального користування.</p> <p>Розширення меж населеного пункту запропоновано на 62,268 га, з яких:</p>							
			Зм.	Кільк	Арк.	№док.	Підпис	Дата	18/01-18 ПЗ	Арк
										2

- для сільбищних територій – га;
- для промислово-складських територій – 27,34 га;
- для територій інженерної інфраструктури – 0,13 га;
- для територій сільськогосподарського призначення – 28,595 га;
- для територій комунальних об’єктів – 4,63га;
- для територій зелених насаджень загального користування, спецпризначення та рекреації – 0,45 га;
- для територій водного фонду – 0,35 га.
- для територій транспортної інфраструктури – 0,74 га;

3.9. Характеристика територій, необхідних для подальшого розвитку населеного пункту, а також територій спільних інтересів суміжних територіальних громад.

Структура територій запропонованих для розширення населеного пункту виглядає наступним чином:

- землі запасу сільськогосподарського призначення 33,22 га (для комунальних об’єктів, виробничих територій, територій транспорту);
- землі запасу 0,45 га (для зелених насаджень загального користування та озеленення С33);
- землі запасу для сільськогосподарського використання 28,595 га.

Площа с.Стенятин існуюча **380,59 га**, проектна **442,92 га**.

3.10. Характеристика територій та визначення заходів щодо їх освоєння у тому числі.

3.10-1 Території пріоритетного розвитку та умови їх освоєння.

До територій пріоритетного розвитку, які пропонується освоювати на I чергу відносяться території, що можуть без значних капіталовкладень бути забезпечені інженерною інфраструктурою. Крім цього розвиток сільбищних територій можливий з використанням протягом 2-5 років існуючої соціальної інфраструктури до часу будівництва проєктованих об’єктів соцкультпобуту.

3.11. Вулично-дорожня мережа та транспорт.

Транспортний зв’язок села забезпечується до автодороги Т 1412 Сокаль-Скоморохи-Перетоки та автодорогою місцевого значення.

Генеральним планом села передбачається реконструкція існуючих і будівництво нових вулиць, яким надається значення житлових вулиць та внутрішньо кварталних проїздів. Існуючі та проєктовані вулиці і проїзди села виділені в генеральному плані у їх проєктованих червоних лініях, дотримання яких є обов’язковим надалі.

Ширина в червоних лініях головних вулиць села (автодоріг загального користування місцевого (обласного) значення - вул. Головна прийнята – 18 м.

Житлові вулиці села запроектовані шириною в червоних лініях 15-10 м в залежності від поперечного профілю вулиці з організацією каналів для водовідведення.

Довжина тупикових проїздів має бути не більше 150м. Проїжджа частина тупикових проїздів повинна закінчуватись майданчиками для розвороту розміром 12х12м. До житлових і громадських будинків слід передбачити проїзди завширшки 3,5м придатні для проїзду пожежних машин.

Зберігання індивідуального транспорту передбачається:

- для мешканців, що проживають в індивідуальній садибній забудові – в боксових гаражах на присадибних ділянках і у вбудованих та прибудованих гаражах садибних житлових будинків.

- відкриті стоянки для тимчасового зберігання автотранспорту передбачаються: в адміністративно-громадському центрі, біля торгових об’єктів та об’єктів громадського харчування.

Інв. № ориг.	Підпис і дата	Взам. інв. №							Арк	
			Зм.	Кільк	Арк.	№ док.	Підпис	Дата		18/01-18 ПЗ

Зм.	Кільк	Арк.	№ док.	Підпис	Дата	18/01-18 ПЗ	Арк.
							3

Витрата води на господарсько-питні і виробничі потреби підраховується відповідно до норм водоспоживання визначених у діючих нормативних документах: ДБН Б 2.2-12.2019, СНиП 2.04.01-85, СНиП 2.04.02-84.

Підрахунок витрат води наданий в **таблицях 16, 17.**

Загальна витрата води на с.Стенятин для господарсько-питних і виробничих потреб надана в **табл. 16, 17** і складає:

- на першу чергу – 473,8 м³/добу;
- на розрахунковий термін – 489,3 м³/добу.

Річна витрата води:

- на першу чергу – 159614,5 м³;
- на розрахунковий термін – 164465,5 м³.

Таблиця 16. Водоспоживання с.Стенятин

№ п/п	Споживачі	Перша черга			Розрахункови період		
		Кількість споживачів, осіб	Норма водоспоживання, л/добу	Середньодобове водоспоживання, м.куб./добу	Кількість споживачів, осіб	Норма водоспоживання, л/добу	Середньодобове водоспоживання, м.куб./добу
1	2	3	4	5	6	7	8
1	Забудова з одопроводом, каналізацією та місцевими водопідігрівачам	1450	210	304,5	1448	210	304,08
2	Об'єкти загально сільського значення (див. табл.17)	-	-	46,71	-	-	59,89
3	Промислові підприємства	-	-		-	-	
5	Полив вулиць та зелених насаджень	1450	45	65,25	1448	45	65,16
4	Невраховані витрати	-	-	20,82	-	-	21,46
Разом:				437,3	450,59		

Таблиця 17. Водоспоживання і водовідведення с.Стенятин

№ п/п	Назва споживача	Од. виміру	Кількість		Норма водоспожив./ водовідведення, л/добу	Водоспожив, куб. м./добу		Водовідведення, куб. м./добу		Примітка
			на I чергу	На розр. період		на I чергу	На розр. період	на I чергу	На розр. період	
1	2	3	4	5	6	7	8	9	10	11
1	Дитяча дошкільна установа	місць	135	140	120	16,2	16,8	16,2	16,8	
2	Середня школа і НВК	учнів	200	230	30	6	6,9	6	6,9	
3	Лікарська амбулаторія	відв в зніму	35	35	10	0,38	0,38	0,38	0,38	
4	Аптека	роб місць	1	2	250	0,25	0,5	0,25	0,5	
5	Народний дім (будинок Просвіти)	місць	261	261	10	2,82	2,83	2,82	2,83	
6	Бібліотека	роб місць	2	4	15	0,03	0,06	0,03	0,06	
7	Культові споруди	об'єкт	2	2	40	0,08	0,08	0,08	0,08	
8	Територія (стадіони, спортивні майданчики)	глядачі в	500	500	3	1,5	1,5	1,5	1,5	
		спортсменів	25	25	50	1,25	1,25	1,25	1,25	
9	Спортивні зали загального користування	відвідувачі	40	40	50	2	2	2	2	
10	Басейни криті і відкриті загального користування	відвідувачі	-	114	100	-	11,4	-	11,4	

Взам. інв. №

Підпис і дата

Інв. № ориг.

Зм.	Кільк	Арк.	№ док.	Підпис	Дата	18/01-18 ПЗ				Арк
										3

11	Магазини (змішана торгівля) в т.ч.									
12	Продовольчих товарів	роб місць	25	25	250	6,25	6,25	6,25	6,25	
13	Непродовольчих товарів	роб місць	30	30	20	0,6	0,6	0,6	0,6	
14	Підприємства громадського харчування	1 умов блюдо	650	650	12	7,8	7,8	7,8	7,8	
15	Комплексний приймальний пункт (КПП)	роб місць	1	1	15	0,02	0,02	0,02	0,02	
16	Хімічистки	робоч. місць	1	1	15	0,02	0,02	0,02	0,02	
17	Бані й душові	помив місць	15	15	100	1,5	1,5	1,5	1,5	
18	Відділення і філіали ощадного банку	операц місяця	1	1	15	0,02	0,02	0,02	0,02	
19	Установи управління (сільська рада)	роб місць	8	8	15	0,12	0,12	0,12	0,12	
20	Відділення зв'язку	роб місць	2	2	15	0,03	0,03	0,03	0,03	
21	Громадські вбиральні	прилад	3	3	15	0,05	0,05	0,05	0,05	
22	Кладовище традиційного поховання	роб місць	2	2	16	0,03	0,03	0,03	0,03	
Всього:						46,7	59,89	46,71	59,89	

Пожежогасіння.

Для забезпечення пожежної безпеки проектом передбачається будівництво пожежного депо на 2 автомобіля в с.Стенятин, а також використання існуючого пожежного депо в м. Сокаль. Пожежні депо обслуговують виробничу і сільбищну зону села. Радіус обслуговування не перевищує 3 км.

Система водопостачання населеного пункту згідно СНиП 2.04.02-84 табл.5 повинна забезпечити подачу води на гасіння однієї розрахункової пожежі об'ємом 10 л/сек. Зовнішнє пожежогасіння передбачається здійснювати від пожежних гідрантів, встановлених на кільцевій водопровідній мережі. Необхідний тиск при пожежогасінні передбачається забезпечувати пересувними авто-насосами. Вільний тиск в мережі водопроводу при пожежогасінні повинен бути не менше 10 м над поверхнею землі на вводах в будинки.

Система і схема водопостачання.

Система водопостачання села на розрахунковий період і першу чергу приймається об'єднана господарсько-питна і протипожежна.

Схема водопостачання, кільцева, низького тиску, однозонна.

Відбір води на господарсько-питні потреби передбачається в існуючих і проєктованих будинках, на протипожежні потреби - з пожежних гідрантів, що передбачаються на вуличній кільцевій водопровідній мережі.

Облік витрат води передбачається лічильниками води, що встановлюються на вводах в будинки і в громадські об'єкти.

Після вводу в дію централізованої системи водопостачання, існуючі локальні водозабірні споруди передбачається перевести в резерв, або використовувати для забезпечення малопотужних окремих об'єктів, якщо якість води з цих джерел відповідатиме санітарним вимогам.

3.12.2. Каналізування.

Згідно ДБН В.2.5-75:2013 на першу чергу і розрахунковий термін приймається Централізована господарсько-побутова каналізація для житлової і виробничої зон села.

Система каналізації - неповна роздільна.

Загальна витрата стоків села Стенятин складає:

- на першу чергу – 351,81 м³/добу;

Інв. № ориг.	Підпис і дата	Взам. інв. №	Зм.	Кільк	Арк.	№ док.	Підпис	Дата	18/01-18 ПЗ		Арк
											3

- | | | | | | | | |
|-----|-------|------|--------|--------|------|-------------|-----|
| Зм. | Кільк | Арк. | № док. | Підпис | Дата | 18/01-18 ПЗ | Арк |
| | | | | | | | 3 |
| | | | | | | | |

повітряними лініями з самоутримними ізольованими проводами (СП). Кількість та переріз жил визначається робочим проектом. В житлових кварталах залізобетонні опори типу СВ-95-2 встановлюються через кожні 40м. Відгалуження від ЛЕП-0,4кВ до введів в будинки будуть виконуватись проводом типу СП-4 перерізом 2х16мм².

Проектні пропозиції.

Розрахунок електронавантажень споживачів с.Стенятин проведений відповідно до вимог ДБН Б.2.4-1-94 "Планування і забудова сільських поселень" та ДБН В.2.5-23-2010 "Проектування електрообладнання об'єктів цивільного призначення". Питомі розрахункові електричні навантаження об'єктів комплексних підприємств та служб побуту прийняті за табл. 3.15, навантаження житлової забудови за табл. 3.1 ДБН В.2.5-23-2013. Решта електронавантажень прийняті виходячи з прогнозованої потужності об'єктів.

Категорія надійності електропостачання житлової забудови та частини громадських споруд – III, II-а.

Для резервного живлення споживачів віднесених до II-ї категорії надійності електропостачання в громадських будинках передбачається влаштування резервних стаціонарних або переносних дизель-генераторів (ДЕС). Потужність ДЕС і запас палива повинні забезпечувати безперервну роботу електроприймачів протягом часу необхідного для ліквідації аварії основного живлення.

Таблиця Е-1. Електроспоживання та електричні навантаження комунально-побутових споживачів по с.Стенятин

№ п/п	Назва споживачів	Од. вим.	Кількість		Питоме навант., кВт/ од.вим.		Розрахункова потужність, кВт	
			І черга	На розрахунковий період	І черга	На розрахунковий період	І черга	На розрахунковий період
1	Чисельність населення	Чол.	1450	1448	900 кВт* год/рік	850 кВт* год/рік	410,83	317,85
УСТАНОВИ НАРОДНОЇ ОСВІТИ								
2	Дитячі дошкільні установи	Місць	135	140	0,45	0,45	60,75	63
3	Середня школа та ДНЗ	Місць	200	230	0,25	0,25	50	57,5
ЗАКЛАДИ ОХОРОНИ ЗДОРОВ'Я								
5	Лікарська амбулаторія	Відвідувань за зміну	35	35	0,15	0,15	5,25	5,25
6	Аптека	м2 площі	80	160	0,15	0,15	12	24
УСТАНОВИ КУЛЬТУРИ								
7	Будинок "Просвіти"	місць	261	261	0,15	0,15	39,15	39,15
8	Бібліотеки	Тис.том	8,7	8,69	-	-	5	5
9	Культові споруди	об'єкт	2	2	1,2	1,2	2,4	2,4
ФІЗКУЛЬТУРНО-СПОРТИВНІ СПОРУДИ								
10	Спортивні зали загального користування	м.кв. площі підлоги	155	155	0,08	0,08	12,4	12,4
11	Басейни криті і відкриті загального користування	м.кв. площі підлоги	-	-	0,09	0,09	-	0
ПІДПРИЄМСТВА ТОРГІВЛІ, ГРОМАДСЬКОГО ХАРЧУВАННЯ ТА ПОБУТОВОГО ОБСЛУГОВУВАННЯ								
12	Магазини продовольчих товарів	м2 торг. площі	1640	1640	0,14	0,14	229,6	229,6
13	Магазини непродовольчих товарів	м2 торг. площі	916	950	0,09	0,09	82,44	85,5
14	Підприємства громадського харчування	місць	58	58	0,08	0,08	4,64	4,64
15	Комплексний приймальний пункт (КПП)	Робочих місць	3	3	0,6	0,6	1,8	1,8
16	Хімчистки	кг білизни в зміну	13,3	13,32	0,08	0,08	1,07	1,07

Зм.	Кільк	Арк.	№ док.	Підпис	Дата	18/01-18 ПЗ		Арк
								3

Взам. інв. №

Підпис і дата

Інв. № ориг.

Зм.	Кільк	Арк.	№ док.	Підпис	Дата	18/01-18 ПЗ	Арк
							3

На території села Стенятин Сокальської об'єднаної територіальної громади Червоноградського району відсутні пам'ятки охорони історичної спадщини.

Зм.	Кільк	Арк.	№ док.	Підпис	Дата	18/01-18 ПЗ	Арк
							3

Реалізація рішень генплану здійснюється за межами пам'яток і їх охоронних зон.

План зонування території пропонується розробити окремою містобудівною документацією після затвердження генерального плану.

Зм.	Кільк	Арк.	№ док.	Підпис	Дата	18/01-18 ПЗ	Арк
							3

3.19. Організаційні заходи щодо реалізації положень генерального плану, перелік пошукових та проектних робіт для реалізації генерального плану.

Заходи щодо реалізації рішень генерального плану села Стенятин слід здійснювати за умови дотримання принципів комплексного освоєння території населеного пункту. Слід зазначити, що реалізація рішень генерального плану вимагає не лише наявності значних фінансових ресурсів, але перед усім – реалізації послідовної, зваженої та принципової політики розвитку села згідно рішень генерального плану.

При цьому необхідно визнати, що генеральний план є концептуальною стадією містобудівної документації та базується на містобудівних та економічних прогнозах. Відповідно певні рішення генерального плану, особливо щодо функціонального призначення територій можуть коригуватись в ході дії генерального плану.

Особливу увагу слід звертати на реалізацію рішень щодо інженерно-транспортного та соціального забезпечення територій проектування. Проте є рішення, які мають перш за все послідовно і неухильно виконуватись мешканцями села та органами місцевого самоврядування. І насамперед це трасування вулиць, доріг та коридорів інженерних мереж, фіксація їх в червоних лініях і неухильне дотримання даних червоних ліній в ході проектування. Саме дотримання червоних ліній і заборона відведення землі і будівництва в червоних лініях мають ключове значення для сталого розвитку населеного пункту.

Резервування територій вулиць, доріг в червоних лініях – це формування транспортного та інженерного каркасу села і гарантія його майбутнього розвитку, розвитку і покращення вуличної мережі, прокладання інженерних мереж, доступу спеціального автотранспорту, забезпечення надійних транспортних зв'язків в місті та районі, тощо.

Розвиток інженерно-транспортної інфраструктури села Стенятин передбачено у поєднанні з відповідною інфраструктурою сусідніх населених пунктів – м. Сокаль.

Важливим є дотримання функціонального зонування територій та розташування основних об'єктів інженерної інфраструктури та комунального господарства (насосні підстанції, очисні споруди, тощо) в місцях і зонах передбачених генеральним планом.

Дуже важливим для забезпечення радіусів доступності, комфорту проживання та правильного формування житлових районів є резервування територій для розташування об'єктів соціальної інфраструктури (школи, дитячі дошкільні заклади, заклади медицини, тощо).

Відповідно для реалізації основних положень генерального плану необхідно:

- При відведенні земельних ділянок, прийнятті рішень (в тому числі попередніх та рішень про розроблення ДПТ) про відведення чи зміну цільового призначення земель дотримуватись рішень генерального плану щодо функціонального і цільового призначення територій і трасування вулиць у червоних лініях. Для цього слід звіряти пропоноване призначення та червоні лінії із матеріалами затвердженого генерального плану.

- При виникненні запитань чи складностей у трактуванні рішень генерального плану письмові роз'яснення можна отримати у розробника генерального плану.

- При розробленні детальних планів територій приймати планувальні рішення на основі генерального плану. Детальні плани території повинні уточнювати рішення генерального плану, а не вносити в нього зміни.

- Керуватись положеннями генерального плану при розробленні концепцій та стратегій розвитку села, економічних проєктів, тощо.

- Послідовно реалізовувати рішення генерального плану з дотриманням принципів комплексної забудови територій, а саме проектування і будівництво вуличної мережі, інженерних мереж та об'єктів інфраструктури в комплексі з житловою та громадською забудовою або випереджуючими темпами.

- Дотримання принципів переваги інтересів громади над приватними інтересами, зокрема у справах щодо забезпечення нормативних вимог щодо доступності, проїзду та проходу, підходів та під'їздів, тощо.

[illegible]

	Вибуття житлового фонду, всього:	тис. м ²	-	0,46
4.	Нове житлове будівництво, всього	тис. м ²	-	0,72
		кількість квартир	-	6
	одноквартирне садибне	тис. м ²	-	-
		кількість квартир	-	-
	багатоквартирне	тис. м ²	-	-
		кількість квартир	-	-
5.	Об'єкти громадського обслуговування:			
	дитячі дошкільні заклади, всього	місць	115	140
			240	230
	загальноосвітні школи, всього	місць	Існуюча ЗОШ 240 місць	0
	амбулаторія, всього	тис. відвідувань за зміну	-	0,035
	пожежні депо, всього	об'єкти	м.Сокаль	Проектоване
		автомобілі	-	2
6.	Вулично-дорожня мережа та транспорт населеного пункту			
	довжина вулиць і доріг, всього	км	12,0	12,55
	щільність вулиць і доріг, всього	км/км ²	4,004	9,169
	довжина подвійного шляху ліній сільського автобусу по осі вулиць	км	3,18	3,18
7.	Інженерне обладнання:			
	Водопостачання			
	Сумарний відпуск води	тис. м ³ /добу	0,09	0,45
	Потужність головних споруд водопроводу	тис. м ³ /добу	0,09	0,45
	Каналізація			
	Загальне надходження стічних вод	тис.м ³ /добу	-	0,36
	Сумарна потужність очисних споруд	тис. м ³ /добу	-	Проектовані очисні споруди
	Електропостачання			
	Сумарне споживання електроенергії	тис. кВт·годин на рік	4,05	6,80
	Потужність джерел покриття електричних навантажень	тис. кВт	0,42	1,27
	Теплопостачання	не обліковано		
	Потужність централізованих джерел тепла, усього	МВт	-	-
	Подача тепла, усього	МВт	-	-
	Газопостачання			
	Споживання газу, усього	млн. м ³ /рік	0,9	0,61
8.	Інженерна підготовка та захист території			
	Захист від затоплення	га	-	-
	Намив, підсилення території	га	-	0,71
	Берегоукріплення	га	0,76	2,76
	Регулювання русел рік / водойм	км/га	-	0,42/-
	Освоєння за торфованих і заболочених територій	га	-	6,33
	Дощова каналізація	км	-	-
9.	Санітарне очищення території			
	Обсяги твердих побутових відходів, всього	тис. т/рік	408	405,44
	Сміттєпереробні заводи			
	кількість	одиниць	-	-
	потужність загальна	тис. м ³ /рік	-	-
	Полігони			
	кількість	одиниць	1	1
	площа	га	0,38	3,94

Інв. № ориг.	Підпис і дата	Взам. інв. №

Зм.	Кільк	Арк.	№ док.	Підпис	Дата	18/01-18 ПЗ	Арк
							4

5. ДОДАТКИ, ДОКУМЕНТИ

Інв. № ориг.	Підпис і дата	Взам. інв. №					
Зм.	Кільк	Арк.	№ док.	Підпис	Дата	18/01-18 ПЗ	Арк
							4

III. ГРАФІЧНА ЧАСТИНА