



ТзОВ «Еко Центр Проект»

79008, м. Львів, вул. П. Беринди, 3/4

На громадські слухання

ЗВІТ

про стратегічну екологічну оцінку
Детального плану території
з метою визначення параметрів земельної ділянки необхідної для
обслуговування нежитлових будівель на території колишньої
тракторної бригади по вул. Замлинській в с. Свитазів
Червоноградського району Львівської області

Директор



Костирка В.І.

Львів 2024

Підпис керівника

Листів №

Підпис і дата

Інв. № дубл

Зам. інв. №

Підпис і дата

Інв. № дубл

ЗМІСТ

| | | |
|-----|---|----|
| | Вступ | 5 |
| 1. | Зміст та основні цілі документа державного планування | 5 |
| 2. | Характеристика поточного стану довкілля, у тому числі здоров'я населення на основі адміністративних даних, статистичної інформації та результатів досліджень | 8 |
| 3. | Характеристика стану довкілля, умов життєдіяльності населення та стану його здоров'я на територіях, які ймовірно зазнають впливу | 28 |
| 4. | Екологічні проблеми, у тому числі ризики впливу на здоров'я населення, які стосуються документа державного планування, зокрема щодо території з природоохоронним статусом | 38 |
| 5. | Зобов'язання у сфері охорони довкілля, у тому числі пов'язані із запобіганням негативному впливу на здоров'я населення, встановлені на міжнародному, державному та інших рівнях, що стосуються документа державного планування, а також шляхи врахування таких зобов'язань під час підготовки документа державного планування | 45 |
| 6. | Опис наслідків для довкілля, у тому числі для здоров'я населення, у тому числі вторинних, кумулятивних, синергічних, коротко-, середньо-, та довгострокових (1, 3-5 та 10-15 років відповідно, а за необхідності – 50-100 років), постійних і тимчасових, позитивних і негативних наслідків | 48 |
| 7. | Заходи, що передбачається вжити для запобігання, зменшення та пом'якшення негативних наслідків виконання документа державного планування | 52 |
| 8. | Обґрунтування вибору виправданих альтернатив, що розглядалися, опис способу, в який здійснювалася стратегічна екологічна оцінка | 55 |
| 9. | Заходи, передбачені для здійснення моніторингу наслідків виконання документа державного планування для довкілля, у тому числі для здоров'я населення | 58 |
| 10. | Опис ймовірних транскордонних наслідків для довкілля, у тому числі для здоров'я населення (за наявності) | 63 |
| 11. | Резюме нетехнічного характеру інформації | 64 |
| | Список використаних джерел | |
| | Додатки | |

| | | | | | | |
|------|------|----------|--------|------|--|------|
| | | | | | | Арк. |
| Змн. | Арк. | № докум. | Підпис | Дата | | 2 |

ВСТУП

На сучасному етапі розвитку суспільства все більшого значення у міжнародній, національній і регіональній політиці набуває концепція збалансованого (сталого) розвитку, спрямована на інтеграцію економічної, соціальної та екологічної складових розвитку. Поява цієї концепції пов'язана з необхідністю розв'язання екологічних проблем і врахування екологічних питань в процесах планування та прийняття рішень щодо соціально-економічного розвитку країн, регіонів і населених пунктів.

Стратегічна екологічна оцінка стратегій, планів і програм дає можливість зосередитися на всебічному аналізі можливого впливу планованої діяльності на довкілля та використовувати результати цього аналізу для запобігання або пом'якшення екологічних наслідків в процесі стратегічного планування.

Стратегічна екологічна оцінка (СЕО) – це новий інструмент реалізації екологічної політики, який базується на простому принципі: легше запобігти негативним для довкілля наслідкам діяльності на стадії планування, ніж виявляти та виправляти їх на стадії впровадження стратегічної ініціативи.

Метою СЕО є забезпечення високого рівня охорони довкілля та сприяння інтеграції екологічних факторів у підготовку планів і програм для забезпечення збалансованого (сталого) розвитку.

В Україні створені передумови для імплементації процесу СЕО, пов'язані з розвитком стратегічного планування та національної практики застосування екологічної оцінки.

Основними міжнародними правовими документами щодо СЕО є Протокол про стратегічну екологічну оцінку (Протокол про СЕО) до Конвенції про оцінку впливу на навколишнє середовище у транскордонному контексті (Конвенція Еспо), ратифікований Верховною Радою України (№ 562-VIII від 01.07.2015), та Директива 2001/42/ЄС про оцінку впливу окремих планів і програм на навколишнє середовище, імплементація якої передбачена Угодою про асоціацію між Україною та ЄС.

Засади екологічної політики України визначені Законом України «Про основні засади (Стратегію) державної екологічної політики на період до 2020 року» (ухвалено Верховною Радою України 21 грудня 2010 року). В цьому законі СЕО згадується в основних принципах національної екологічної політики, інструментах реалізації національної екологічної політики та показниках ефективності Стратегії. Зокрема, одним з показників цілі 4 Стратегії «Інтеграція екологічної політики та вдосконалення системи інтегрованого екологічного управління» є показник «Частка державних, галузевих, регіональних та місцевих програм розвитку, які пройшли стратегічну екологічну оцінку – відсотків».

У 2012 році Наказом Міністерства екології та природних ресурсів України (від 17.12.2012 р. № 659) затверджено «Базовий план адаптації екологічного законодавства України до законодавства Європейського Союзу (Базовий план апроксимації)». Зокрема, відповідно до цього плану потрібно привести

План виконань

Планів №

Підпис і дата

Ім'я, Назва/бп

Зам'я №

Підпис і дата

Ім'я, Назва

нормативно-правову базу України у відповідність до вимог «Директиви 2001/42/ЄС про оцінку впливу окремих планів та програм на навколишнє середовище».

Закон України «Про стратегічну екологічну оцінку» був прийнятий Верховною Радою України 4 жовтня 2016 р., а 1 листопада Президент України надав пропозиції до законопроекту. 17 січня 2017 р. Верховна Рада України не підтримала доопрацювання законопроекту.

21 лютого 2017 р. у Верховній Раді України було повторно зареєстровано нову редакцію законопроекту «Про стратегічну екологічну оцінку» (реєстраційний № 6106). Метою законопроекту є встановлення сфери застосування та порядку здійснення стратегічної екологічної оцінки документів державного планування на довкілля. Законопроект, розроблений на виконання пункту 239 плану заходів з імплементації Угоди про асоціацію між Україною та ЄС, спрямований на імплементацію Директиви 2001/42/ЄС Європейського Парламенту та Ради від 27 червня 2001 р. про оцінку наслідків окремих планів та програм для довкілля.

Закон України «Про стратегічну екологічну оцінку» був ухвалений Верховною Радою України 20 березня 2018 року та 10 квітня 2018 року підписаний Президентом України. Даний Закон вступив в дію з 12 жовтня 2018 року.

Закон встановлює в Україні механізм стратегічної екологічної оцінки (СЕО), який діє в країнах Європейського Союзу та передбачає, що всі важливі документи, зокрема, державні програми, повинні, у першу чергу, проходити стратегічну екологічну оцінку з урахуванням необхідних імовірних ризиків тих чи інших дій для довкілля.

| | | | | | | |
|------|------|----------|--------|------|--|------|
| | | | | | | Арк. |
| | | | | | | 4 |
| Змн. | Арк. | № докум. | Підпис | Дата | | |

1. Зміст та основні цілі документа державного планування

Детальний план з метою визначення параметрів земельної ділянки необхідної для обслуговування нежитлових будівель на території колишньої тракторної бригади по вул. Замлинській в с. Свитазів Червоноградського району Львівської області – основний вид містобудівної документації на місцевому рівні, яка призначена для обґрунтування довгострокової стратегії планування, забудови та іншого використання території.

Відповідно до ст. 2 Закону України «Про регулювання містобудівної діяльності» документація державного планування підлягає стратегічній екологічній оцінці в порядку, встановленому Законом України «Про стратегічну екологічну оцінку».

Проведення процедури стратегічної екологічної оцінки здійснюється на підставі нижче наведених нормативно-правових актів:

- Закон України «Про стратегічну екологічну оцінку»;
- Закон України «Про ратифікацію Протоколу про стратегічну екологічну оцінку до Конвенції про оцінку впливу на навколишнє середовище у транскордонному контексті»;
- Закон України «Про регулювання містобудівної діяльності»;
- Закон України «Про охорону навколишнього природного середовища».
- наказ Міністерства екології та природних ресурсів України від 10.08.2018 №296 «Про затвердження Методичних рекомендацій до здійснення стратегічної екологічної оцінки».

Головною метою розроблення ДПТ є:

- уточнення у більш крупному масштабі положень раніше розробленого генерального плану с. Свитазів;
- уточнення функціонального призначення території, просторової композиції, параметрів забудови;
- визначення всіх планувальних обмежень використання території згідно з державними будівельними та санітарно-гігієнічними нормами.

Підставою для розроблення ДПТ є:

- Рішення Сокальської міської ради № 430 від 22.09.2021 року «Про виготовлення детального плану території з метою визначення параметрів земельної ділянки необхідної для обслуговування нежитлових будівель на території колишньої тракторної бригади по вул. Замлинській в с. Свитазів Червоноградського району Львівської області».

При розробці ДПТ враховано:

- Генеральний план с. Свитазів;
- Схема планування Львівської області;
- завдання на розроблення детального плану території;
- матеріали топографічного знімання території з нанесеними існуючими інженерними мережами.
- проектні пропозиції

В проекті опрацьовано планувальне рішення використання та забудови території площею 5,3530 га.

| | | | | | | |
|------|------|----------|--------|------|--|------|
| | | | | | | Арк. |
| | | | | | | 5 |
| Змн. | Арк. | № докум. | Підпис | Дата | | |

В межах даної території опрацювання передбачено відведення ділянок різної площі, конфігурації та цільового призначення відповідно до побажань замовника та власника будівель.

Відповідно до частини першої статті 3 Закону України «Про оцінку впливу на довкілля», здійснення оцінки впливу на довкілля є обов'язковим у процесі прийняття рішень про провадження планованої діяльності, визначеної частинами другою і третьою статті третьої.

Звіт сформовано на основі принципів законності та об'єктивності, гласності, участі громадськості, наукової обґрунтованості, збалансованості інтересів, комплексності, запобігання екологічній шкоді, довгострокового прогнозування, достовірності та повноти інформації у проекті документа, міжнародного екологічного співробітництва та відповідно до:

- Земельного, Водного та Лісового кодексів України;
- Закону України «Про регулювання містобудівної діяльності»;
- Закону України «Про стратегічну екологічну оцінку»;
- Закону України «Про основи містобудування»;
- Закону України «Про управління відходами»;
- Закону України «Про охорону атмосферного повітря»;
- Закону України «Про охорону навколишнього природного середовища»;
- Закону України «Про оцінку впливу на довкілля»;
- Закону України «Про екологічну мережу України»;
- Закону України «Про охорону земель»;
- Закону України «Про рослинний світ»;
- Закону України «Про тваринний світ»;
- Закону України «Про генеральну схему планування території України»;
- Закону України «Про Основні засади (стратегію) державної екологічної політики України на період до 2030 року»;
- Національного плану управління відходами до 2030 року;
- Стратегії розвитку Львівської області на період 2021-2027 років;
- ДБН Б.1.1-14:2021 «Склад та зміст містобудівної документації на місцевому рівні»;
- ДБН Б.2.2-12:2019 «Планування і забудова територій»;
- ДБН Б.2.2-5:2011 «Благоустрій територій»;
- ДСП – 173 «Державні санітарні правила планування та забудови населених пунктів»;
- ДСН 3.3.6.037-99 «Санітарні норми виробничого шуму, ультразвуку та інфразвуку»;
- ДБН В.2.3-5:2018 «Вулиці та дороги населених пунктів»;
- ДБН В.2.5-75:2013 «Каналізація. Зовнішні мережі та споруди. Основні положення проектування»;
- ДБН В.2.5-74:2013 «Водопостачання. Зовнішні мережі та споруди. Основні положення проектування»;

| | | | | | | |
|------|------|----------|--------|------|--|------|
| | | | | | | Арк. |
| | | | | | | 6 |
| Змн. | Арк. | № докум. | Підпис | Дата | | |

– Постанова від 01 вересня 2021р. №926 «Про затвердження Порядку розроблення, оновлення, внесення змін та затвердження містобудівної документації».

На місцевому рівні засади екологічної політики регулюються «Програмою охорони навколишнього природного середовища Львівської області на 2021-2027 роки», «Стратегією розвитку Львівської області на період 2021-2027 років», і зокрема «Планом заходів з реалізації у 2021-2023 роках Стратегії розвитку Львівської області на період 2021-2027 років (у новій редакції)».

Стратегія розвитку Львівської області передбачає розуміння актуальних проблем соціально-економічного розвитку регіону, мікрорегіонів та територіальних громад. Заходи, зазначені у стратегії зможуть забезпечити розвиток людського капіталу, досягнення високої якості життя та економічного зростання на основі екологічно невиснажливої, енергоефективної та інноваційно орієнтованої промисловості та біоекономіки, креативних індустрій.

Дотримання умов даних програм дозволить:

- зберегти якісний стан атмосферного повітря,
- не допустити негативних змін клімату,
- налагодити правильне водопостачання без шкоди для гідрологічного режиму річок,
- зберегти лісистість України,
- мінімізувати наслідки утворення та поводження з відходами,
- уникнути неправильного використання земель та надр України.

Будь-яка людська діяльність має проводитися з врахуванням трьох важливих складових: екологічної, економічної та соціальної. На основі даних ланок відбувається сталий розвиток. Рівень життя населення залежить від функціонування складових сталого розвитку – розвиток, який задовольняє потреби сучасності, не ставлячи під загрозу здатність наступних поколінь задовольняти свої власні потреби.

Документ державного планування узгоджується з планом соціально-економічного розвитку території, виконанням стратегічних завдань передбачених Стратегією розвитку Львівської області на період до 2027 року.

Комплексний план на територію Сокальської громади на час розробки даного детального плану не розроблявся.

У рамках проведення процедури Стратегічної екологічної оцінки Проекту Детального плану території з метою визначення параметрів земельної ділянки необхідної для обслуговування нежитлових будівель на території колишньої тракторної бригади по вул. Замлинській в с. Свитазів Червоноградського району Львівської області розроблено та оприлюднено Заяву про визначення обсягу стратегічної екологічної оцінки.

Протягом громадського обговорення заяви про визначення обсягу стратегічної екологічної оцінки (10 календарних днів) звернень, зауважень та пропозицій від громадськості не надходило.

| | | | | | | |
|------|------|----------|--------|------|--|------|
| | | | | | | Арк. |
| | | | | | | 7 |
| Змн. | Арк. | № докум. | Підпис | Дата | | |

2. Характеристика поточного стану довкілля, у тому числі здоров'я населення на основі адміністративних даних, статистичної інформації та результатів досліджень

Дана територія, площею 5,3530 га, розміщена в існуючих межах с. Свитазів Червоноградського району Львівської області. Проектована територія знаходиться серед виробничих і комунально-господарських утворень села і примикає до вулиці Замлинської.

Запропонована територія площею 5,3530 га для обслуговування нежитлових приміщень розташована на території, яка проектом роздержавлення і генеральним планом с.Свитазів визначена як територія колишньої тракторної бригади. Дана територія на даний момент частково використовується під обслуговування складів і зберігання с/г техніки.

Попереднє функціональне призначення ділянки – землі сільськогосподарського призначення (несільськогосподарські угіддя).

На території опрацювання знаходяться піднавіси для зберігання сільськогосподарської техніки, склади запчастин, склад ГСМ, майстерня, столярний цех, адміністративна будівля, локальні очисні споруди і приміщення паливно-мастильних матеріалів. Споруди перебувають в основному в задовільному стані але для подальшого використання потребують реконструкції та ремонту.

Асфальтобетонне покриття під'їздів до споруд частково знищено, а до деяких будівель – відсутнє. Через територію повітряна лінія електропередач 0,4 кВ, яка подає електроенергією до будівель..

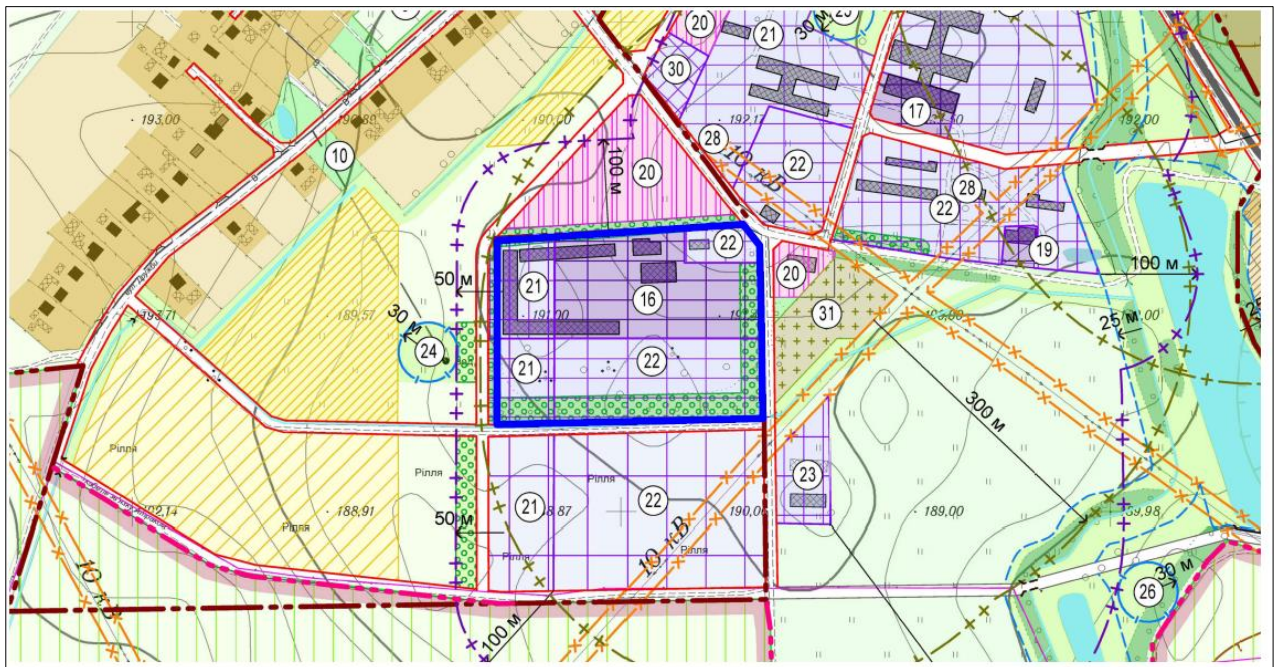


Рис. 2.1. Схема розташування території у планувальній структурі населеного пункту

| | | | | | |
|------|------|----------|--------|------|------|
| | | | | | Арк. |
| Змн. | Арк. | № докум. | Підпис | Дата | 8 |

Територія межує:

- з північної сторони – з територією сільськогосподарського призначення і вулицею Проектована 1;

- з східної сторони – з вулицею Замлинська і Проектована 2;

- з південної сторони – з канавою і існуючими ділянками для с/г призначення;

- з західної сторони - територією сільськогосподарського призначення . До існуючих обмежень, які є на даній ділянці і впливають на розташування проєктованих об'єктів відносяться: - пожежні розриви від існуючих будівель на проєктованій та суміжних ділянках;

- охоронні зони ліній електропередач 0,4 кВ, які становлять 2 м в обидві сторони від осі; - зона санітарної охорони від локальних очисних споруд, яка становить 30м; - санітарно-захисні зони від складських будівель та споруд на території тракторної бригади, які становлять 50 м; - санітарно-захисні зони від підприємств IV-ої (склади) і V-ої категорії шкідливості на території тракторної бригади, які становлять 100м і 50 м відповідно. Неподалік від тракторної бригади проходить канава, відповідно до п.7.4 (розд. 7) ДБН В.2.4-1-99 с.72 ширина смуги відведення визначається з урахуванням експлуатаційних доріг уздовж каналу та двосторонньої смуги завширшки 1 м та 5 м.

Для аналізу та оцінки поточного стану навколишнього середовища були використані статистичні дані та офіційні дані обласних органів виконавчої влади, що реалізують державну політику у сфері охорони навколишнього природного середовища та реалізують політику у сфері охорони здоров'я. Основними джерелами інформації були: Звіт про результати моніторингу природного довкілля Львівщини, Екологічний паспорт Львівської області, Регіональна доповідь про стан навколишнього середовища у Львівській області, статистичний щорічник Львівської області, статистичний збірник Довкілля Львівської області.

Геоморфологічна та геологічна будова.

Згідно схеми геоморфологічного районування, проєктована територія розташована в межах Сокальського розчленованого лесового пасма.

Сокальське пасмо займає північну частину Сокальського та незначну площу Радехівського адміністративних районів. Південна границя Сокальського пасма з Малим Поліссям простежується по долинах рік Солокії і Білостоку з притокою Млинівка. Переважаючи абсолютні висоти коливаються в межах 200–250 м, відносні висоти стосовно долини Західного Бугу, Солокії та Білостоку становлять 30–80 м. Максимальні абсолютні висоти не перевищують 270 м (біля с. Перемисловичі на заході і південніше с. Бодачів на сході). Пасмо розчленоване численними долинами, балками. Досить часто трапляються задерновані та свіжі яри і форми лесового мікрорельєфу (блюдця, ложбини). Меридіональним відрізком долини Західного Бугу Сокальське пасмо поділене на дві частини: Забузьку та Тартаківську, які в природному районуванні розглядають як окремі таксономічні одиниці. Їх можна вважати основними геоморфологічними підрайонами Сокальського пасма..

| | | | | | | | | | |
|------|------|----------|--------|------|--|--|--|--|------|
| | | | | | | | | | Арк. |
| | | | | | | | | | 9 |
| Змн. | Арк. | № докум. | Підпис | Дата | | | | | |

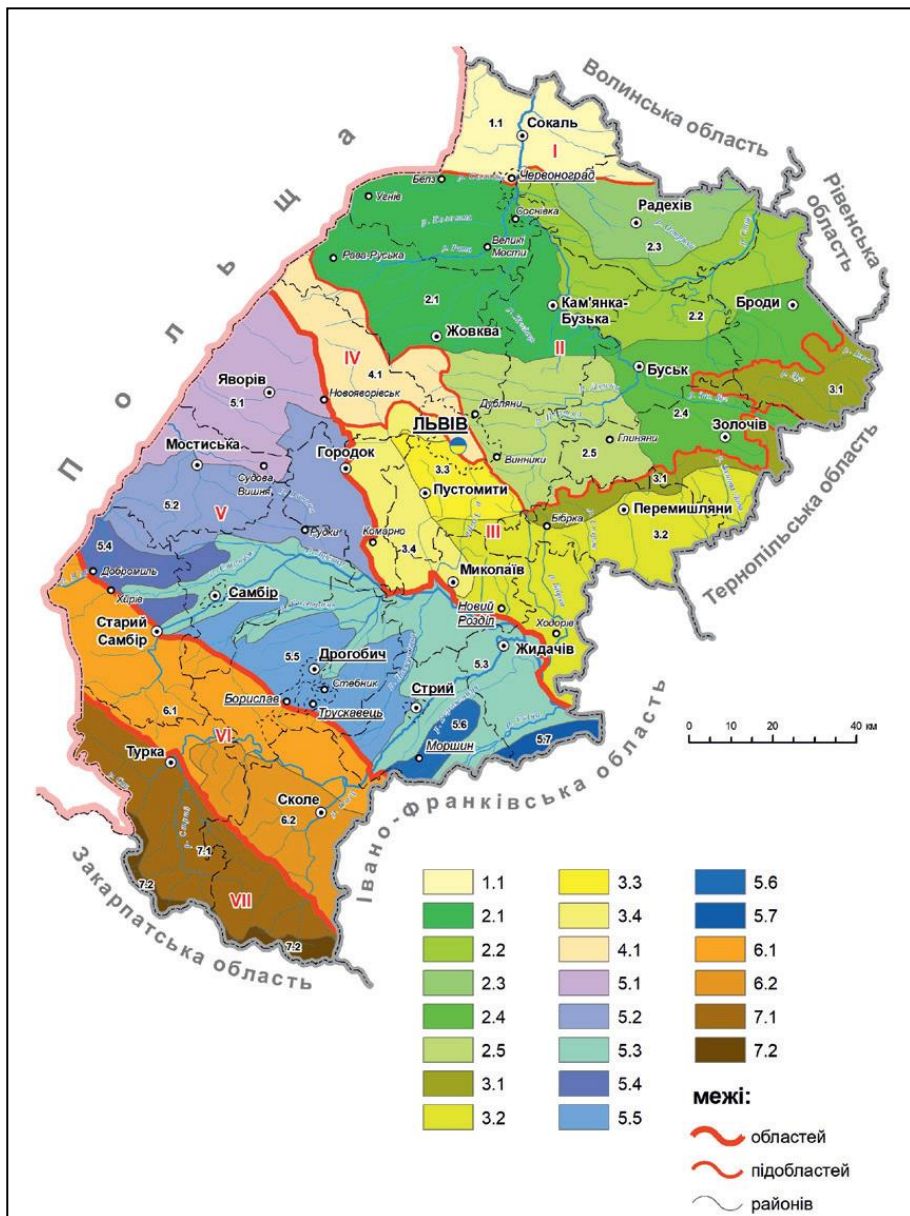


Рис. 2.3. Геоморфологічне районування Львівської області

Водні ресурси та їх використання.

Місце розташування населеного пункту та геоморфологічна структура території зумовили її гідрологічні та гідрогеологічні умови. Відповідно до схеми «Гідрологічне районування Львівської області» територія належить до басейну річки Західний Буг, що в свою чергу належить до басейну Балтійського моря (рис. 2.4).

У загальній схемі гідрогеологічного районування України район обстежень відноситься до Західної частини Волино-Подільського артезіанського басейну. У межах зони активного водообміну підземні води залягають в четвертинних алювіально-делювіальних відкладах.

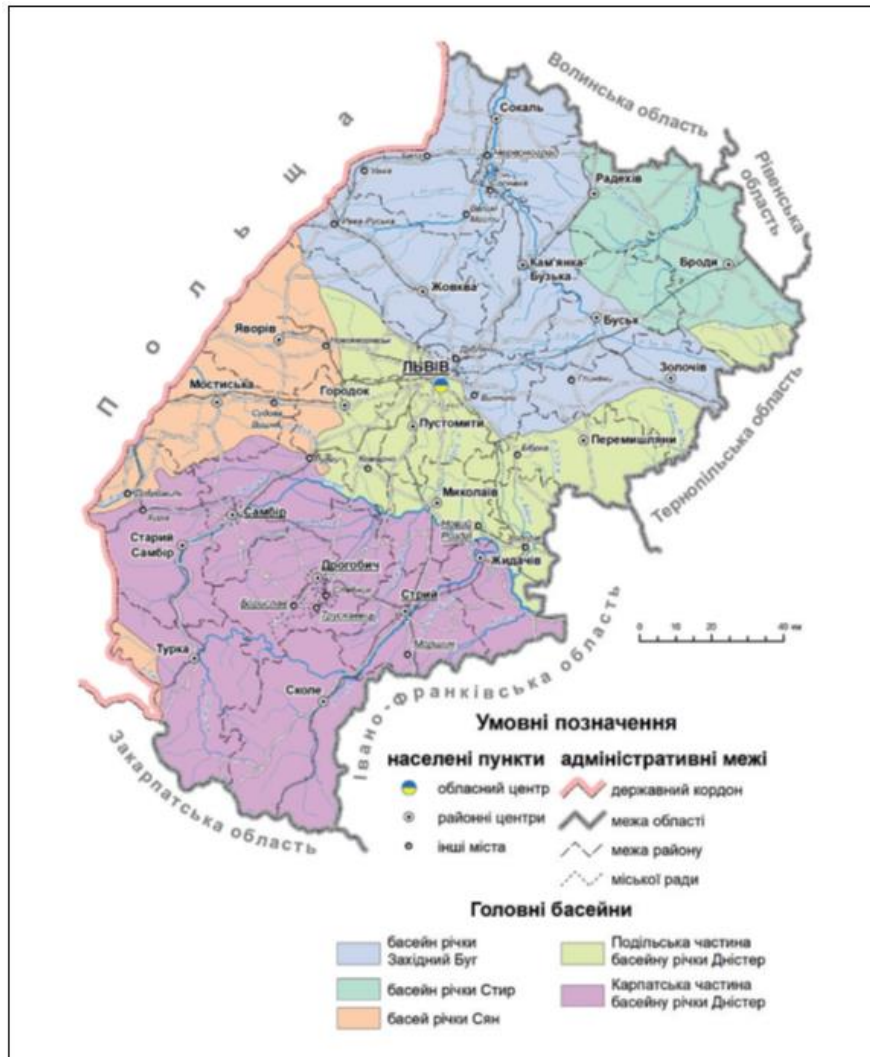


Рис. 2.4. Гідрологічне районування Львівської області

На схід від території проектування протікає р. Спасівка – права притока Західного Бугу (басейн Вісли).

Витоки розташовані на схід від села Торки, у південній частині Горохівської височини. Тече переважно на північний захід. Впадає в Західний Буг у південній частині села Скоморохи.

Довжина Спасівки 25 км, площа басейну 240 км². Річище слобозвивисте, на значній довжині каналізовані і випрямлене. Заплава двостороння. Найбільші притоки: Драганка (Карбів) (права) та Роятинка (права).

Основні показники використання і відведення води у Львівській області (млн куб.м) представно у табл. 2.1.

Табл. 2.1

Основні показники використання і відведення води (млн м³)

| | Львівська область | | | | | | | | | | | | |
|--|-------------------|-------|-------|-------|-------|-------|-------|-------|-------|-------|-------|-------|-------|
| | 2010 | 2011 | 2012 | 2013 | 2014 | 2015 | 2016 | 2017 | 2018 | 2019 | 2020 | 2021 | 2022 |
| Забрано води з природних водних об'єктів | 250.2 | 247.2 | 245.6 | 244.1 | 232.1 | 181.9 | 177.7 | 175.8 | 172.3 | 168.6 | 143.8 | 176.4 | 183.1 |
| з підземних водних об'єктів | 178.7 | 170.0 | 168.0 | 164.1 | 160.2 | 151.7 | 150.0 | 148.7 | 143.7 | 141.5 | 125.7 | 151.3 | 157.0 |
| Спожито свіжої води | 174.7 | 173.7 | 157.8 | 156.9 | 151.1 | 119.7 | 118.8 | 122.6 | 125.0 | 122.3 | 101.1 | 130.8 | 132.3 |
| на виробництво | 46.5 | 47.0 | 46.6 | 41.1 | 38.3 | 40.9 | 39.7 | 43.4 | 46.4 | 43.6 | 33.5 | 34.8 | 33.8 |
| на побутово-питні потреби | 78.3 | 73.0 | 62.9 | 62.5 | 61.7 | 55.1 | 56.6 | 57.4 | 59.3 | 58.1 | 56.1 | 61.9 | 50.3 |
| на сільськогосподарські потреби | 30.9 | 26.0 | 25.2 | 26.2 | 26.0 | 23.3 | 22.2 | 21.6 | 19.1 | 20.4 | 10.3 | 30.7 | 46.2 |
| Обсяг оборотного та повторно-последовного водопостачання | 310.7 | 350.0 | 439.9 | 387.7 | 363.8 | 416.5 | 429.2 | 494.8 | 453.4 | 393.2 | 354.4 | 355.0 | 385.0 |
| Потужність очисних споруд | 330.2 | 331.2 | 331.8 | 322.8 | 316.9 | 269.2 | 269.6 | 277.9 | 278.8 | 281.7 | 365.3 | 311.9 | 327.3 |
| Загальне водовідведення | 240.0 | 236.0 | 233.7 | 227.1 | 223.9 | 219.6 | 217.3 | 177.9 | 174.9 | 168.2 | 164.6 | 188.8 | 188.3 |
| у поверхневій водні об'єкти | 230.2 | 235.6 | 224.9 | 218.2 | 215.0 | 207.7 | 206.2 | 167.6 | 164.9 | 156.1 | 155.4 | 149.8 | 143.1 |
| нормативно-очищених | 146.5 | 153.1 | 160.6 | 152.4 | 149.6 | 143.7 | 144.3 | 82.3 | 108.1 | 98.9 | 22.5 | 17.9 | 18.1 |
| забруднених зворотних вод | 59.3 | 52.6 | 43.5 | 46.2 | 45.1 | 45.1 | 46.2 | 70.8 | 42.0 | 45.4 | 123.2 | 119.8 | 113.9 |
| без очищення | 1.8 | 2.1 | 2.0 | 1.7 | 0.8 | 1.3 | 1.8 | 1.2 | 1.3 | 1.5 | 1.2 | 0.7 | 0.6 |

Згідно даних державної звітності про використання води по формі 2ТП-водгосп (річна) забір води з природних водних об'єктів області у 2022 році збільшився на 6,748 млн м³ в порівнянні з минулим роком і становить 183,147 млн м³. У поточному році забір води з підземних водних об'єктів збільшився на 5,678 млн м³ (зі 151,304 млн м³ у 2021 до 156,982 млн м³ в 2022). Також у 2022 році збільшився забір води з поверхневих водних об'єктів на 1,07 млн м³ і склав 26,165 млн м³, (у 2021 році забір складав 25,095 млн м³). Використання свіжої води по області збільшилося на 1,518 млн м³ (з 130,812 млн м³ у минулому році до 132,330 млн м³ у поточному) в основному за рахунок використання води сільським населенням, що показано у звітах територіальних громад Львівщини. Використання води на господарсько-питні потреби зменшилося у 2022 році на 11,575 млн м³ в порівнянні з минулим роком (з 61,864 млн м³ до 50,289 млн м³). На виробничі потреби водокористувачі області зменшили використання води на 1,085 млн м³ (з 34,846 млн м³ до 33,761 млн м³). Використання води у сільському господарстві збільшилося на 0,492 млн м³ і становить у 2022 році 2,638 млн м³.

Впродовж 2022 року водокористувачами Львівської області було скинуто в поверхневі водні об'єкти 143,093 млн м³ зворотних вод. У порівнянні з 2021 роком загальний скид стоків зменшився на 6,752 млн м³. Загальний об'єм забруднених стічних вод в поверхневі водойми області становить 113,858 млн м³, що на 5,968 млн м³ більше, у порівнянні з минулим роком.

Кліматичні умови та зміна клімату.

Регіон розташований у перехідній зоні від помірно-теплого західно-європейського клімату до помірно континентального східно-європейського. Територія району знаходиться в зоні атлантико-континентального клімату і відноситься до північного кліматичного району. Особливості кліматичних умов зумовлені положенням між вологими прибалтійськими низовинами з одного боку і сухими степами південної частини – з другого. Клімат району помірно-континентальний, із м'якою зимою, довготривалою вологою весною і теплою, відносно сухою осінню. Клімат району характеризується низьким тиском, великою вологістю повітря, порівняно великою кількістю опадів, слабким

випаровуванням. Велика кількість опадів спричинена західними та північно-західними вітрами з Атлантичного океану, які швидко змінюють погоду.

Зима відносно м'яка, середня температура січня -5°C , весна волога, прохолодна, осінь тепла, достатньо суха. Характерною особливістю кліматичних умов є зміна температури повітря в літній період.

Найжаркіший місяць – липень з середньомісячною температурою $+18,3^{\circ}\text{C}$. Найхолодніший місяць року – січень, із середньою багаторічною температурою $-4,1^{\circ}\text{C}$. Середньорічна температура складає $+7,4^{\circ}\text{C}$. Екстремальні температури сягають: абсолютний максимум $+37,1^{\circ}\text{C}$, абсолютний мінімум $-33,6^{\circ}\text{C}$. Мінімальна відносна вологість спостерігається в квітні – травні і становить 60%-70%, а в грудні-січні збільшується до 80%-90%.

Середньорічна кількість опадів складає 798 мм, з них 407 мм випадає у весняно-літній період, характерним є континентальний тип випадання опадів з максимумом у літні місяці та мінімум взимку. Слід відзначити, що осінь буває вологою, а взимку часті відлиги, тому створюються умови для осінньої та зимової інфільтрації опадів, що сприяє утворенню умов для відновлення експлуатаційних запасів підземних вод.

Кліматичні умови характеризуються незначними річними і добовими амплітудами, підвищеним зволоженням території. Головна риса клімату – його м'якість і часті відлиги взимку, незначні перепади температури влітку.

Район перебуває у вологій, помірно теплій агрокліматичній зоні та в агрокліматичній підзоні достатнього зволоження ґрунту.

Середня тривалість вегетаційного періоду 205-215 днів.

В третій декаді листопада можливе випадання снігу, а в третій декаді березня повний схід. Часті відлиги спричинюють нестійкість снігового покриву, середня висота – 20 см, максимальна – 56 см. Нерівномірний розподіл опадів протягом року (найбільша кількість опадів в травні-серпні, найменша – в січні-квітні) поряд з іншими факторами сприяють утворенню великих площ перезволожених земель, а також значному розвитку ерозії ґрунтів.

Радіаційний баланс додатній і складає біля 40 Ккал/см^2 за рік. Нормативна глибина промерзання 1,0м, снігове навантаження 680 Па. Середнє число днів штилю – 19. За повторюваністю вітри переважно: західні – 24%, південно-східні – 17%, північно-західні – 15%, південно-західні – 13%.

Рамковою конвенцією ООН про зміну клімату 1992 року визначено систему заходів, спрямованих на стабілізацію концентрації парникових газів з метою уникнення негативного антропогенного впливу на кліматичну систему. Сторонами Рамкової конвенції ООН про зміну клімату стали 189 країн.

Україна починаючи з 1996 року ратифікувала низку міжнародних зобов'язань, а саме: рамкову конвенцію ООН про зміну клімату, Кіотський протокол до Рамкової конвенції ООН про зміну клімату та Паризьку угоду.

Як країна з перехідною економікою, Україна стала однією із сторін і взяла зобов'язання стабілізувати викиди парникових газів на рівні 1990 року. У 2005 році Кабінет Міністрів України схвалив Національний план заходів з реалізації

| | | | | | | |
|------|------|----------|--------|------|--|------|
| | | | | | | Арк. |
| | | | | | | 13 |
| Змн. | Арк. | № докум. | Підпис | Дата | | |

положень Кіотського протоколу до Рамкової конвенції Організації Об'єднаних Націй про зміну клімату

Зменшення обсягів викидів шкідливих речовин в атмосферу є одним із пріоритетних у галузі охорони довкілля. Зрозуміло, що підприємства не зможуть зменшити шкідливі викиди в один момент. Тому з метою поступового скорочення викидів забруднюючих речовин, діоксиду сірки (далі – SO₂), оксидів азоту (далі – NO_x) та речовин у вигляді суспендованих твердих частинок недиференційованих за складом від існуючих великих спалювальних установок, номінальна теплова потужність яких становить 50 МВт і більше, розроблено Національний план скорочення викидів від великих спалювальних установок, схвалений розпорядженням Кабінету Міністрів України від 08.11.2017 року № 796-р та набрав чинності з 01.01.2018 року.

Атмосферне повітря.

Стан атмосферного повітря населеного пункту залежить від обсягів забруднюючих речовин, які викидаються стаціонарними та пересувними джерелами викидів.

Внаслідок інтенсивного руху транзитного автотранспорту, а також в зв'язку з різким збільшенням кількості місцевих транспортних засобів, спостерігається певне забруднення атмосферного повітря пилом та окислами азоту. Майже всі складові вихлопних газів автомобілів шкідливі для людського організму, а оксиди азоту до того ж беруть активну участь у створенні фотохімічного смогу. Зменшення цього впливу можливе шляхом удосконалення схем руху, розташування майданчиків для паркування автомобілів, покращення якості палива, а також доріг.

Вихідні дані не характеризують дійсного стану забруднення повітряного басейну. В зв'язку з тим що за останні роки відбувається спад виробництва, повна або часткова його зупинка, має місце зменшення валових викидів по всіх джерелах викиду.

За останні роки спостерігається зростання внеску автотранспорту в загальне забруднення території за рахунок збільшення автомобілів.

Важливими показниками, які характеризують стан повітряного басейну в області є обсяги викидів шкідливих речовин в атмосферне повітря від стаціонарних та пересувних джерел, їхня динаміка, а також розрахунки цих викидів на 1 км² та на одну особу. По області обсяги викидів від стаціонарних джерел у розрахунку на один квадратний кілометр території області складає в середньому 3,5 т (що становить 4,5 % від загальної кількості).

Частково спостерігається тенденція до збільшення викидів забруднюючих речовин в атмосферне повітря від стаціонарних джерел викидів. У 2022 році обсяги викидів від стаціонарних джерел збільшились на 2,42 тис. т в порівнянні з 2021 роком. Збільшення викидів пов'язане зі встановленням бензино- та дизель-генераторів як застосування альтернативних джерел енергії, необхідність яких виникла після атак російської агресії на критичну інфраструктуру області.

| | | | | | | |
|------|------|----------|--------|------|--|------|
| | | | | | | Арк. |
| | | | | | | 14 |
| Змн. | Арк. | № докум. | Підпис | Дата | | |

Динаміка обсягів викидів забруднюючих речовин в атмосферне повітря за 2022 рік та два попередніх представлена в табл. 2.2.

Табл. 2.2.

**Динаміка обсягів викидів забруднюючих речовин
в атмосферне повітря**

| Показники | 2022 рік | 2021 рік | 2020 рік |
|--|----------|----------|----------|
| Загальна кількість (одиниць) дозволів на викиди забруднюючих речовин в атмосферне повітря, виданих у поточному році суб'єкту господарювання, об'єкт якого належить до: | 450 | 408 | 444 |
| Другої групи | 84 | 86 | 104 |
| Третьої групи | 366 | 322 | 340 |
| Викиди забруднюючих речовин та парникових газів від стаціонарних джерел, тис.т | 77,5 | 75,082 | 76,013 |
| Викиди забруднюючих речовин в атмосферне повітря, від стаціонарних джерел у розрахунку на км ² , т | 3,5 | 3,5 | 3,5 |
| Викиди забруднюючих речовин в атмосферне повітря, від стаціонарних джерел у розрахунку на одну особу, кг | – | 30,3 | 30,3 |

Примітка. Дані попередні. Уточнена інформація буде оприлюднена після закінчення воєнного стану відповідно до Закону України «Про захист інтересів суб'єктів подання звітності та інших документів у період дії воєнного стану або стану війни».

Обсяги забруднюючих речовин, які надійшли у атмосферне повітря від стаціонарних джерел викидів підприємств, установ та організацій, у 2021 році становили 75,4 тис.т, що на 0,8% менше відносно 2020 року. Із загальної кількості забруднюючих речовин, викиди метану становили 36,9 тис.т, діоксиду сірки – 19,6 тис.т, діоксиду азоту – 5,6 тис.т, оксиду вуглецю – 4,3 тис.т. Крім того, викиди діоксиду вуглецю становили 3126,0 тис.т (рис. 2.5).

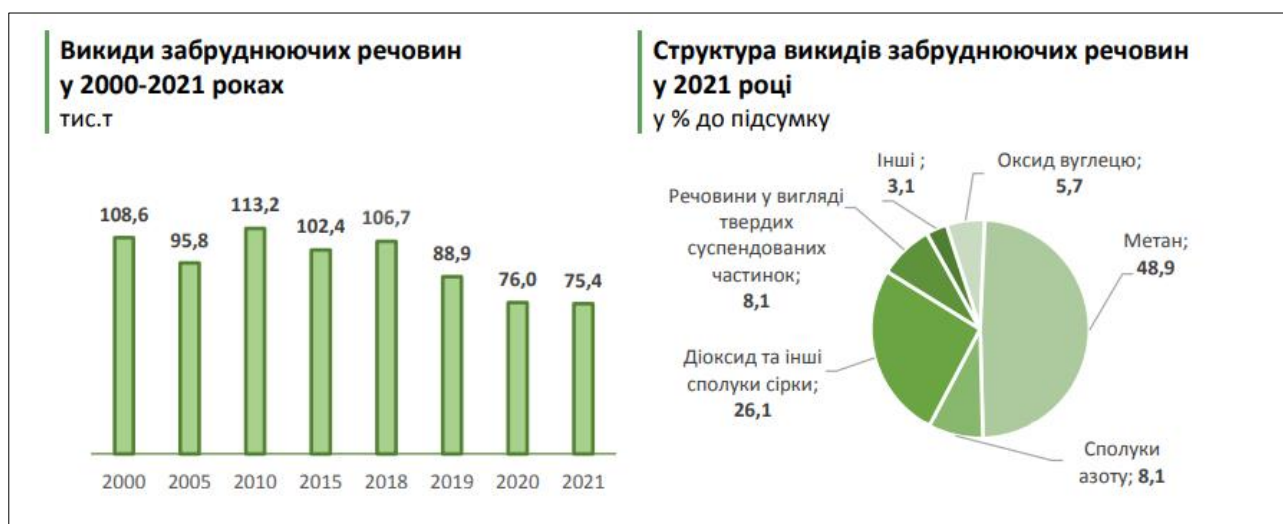


Рис. 2.5. Динаміка та структура обсягів викидів забруднюючих речовин у Львівській області

Відповідно до статистичної інформації обсяги викидів забруднювальних речовин, які надійшли у атмосферне повітря від стаціонарних джерел

викидів підприємств, установ та організацій Львівської області у 2022 році становили 77,5 тис. т.

Найбільші обсяги викидів забруднювальних речовин в атмосферне повітря мають підприємства постачання електроенергії, газу, пари та кондиційованого повітря 33,3 тис. т (або 43,0 % від загальних викидів стаціонарними джерелами по області), підприємства добувної промисловості і розроблення кар'єрів – 32,9 тис. т (або 42,4 % від загальних викидів стаціонарними джерелами по області). Переробна промисловість складає незначну частину у шкалі викидів – 4,0 тис. т (або 5,2 % від загальних викидів стаціонарними джерелами по області), транспорт, складське господарство, поштова та кур'єрська діяльність 3,3 тис. т (або 4,3 % від загальних викидів стаціонарними джерелами по області).

Земельні ресурси та ґрунти.

На досліджуваній території найбільш поширеними є чорноземи опідзолені та сірі опідзолені ґрунти, в низовинній частині (Мале Полісся) – переважно дерново-підзолисті, лучно-болотяні та торфово-болотяні ґрунти, ефективне використання яких вимагає розумної меліорації.

Чорноземи та сірі опідзолені ґрунти зустрічаються на підвищених ділянках рельєфу. Вони є найбільш родючими і найняті в основному під рілля. Незважаючи на досить високу природну родючість, ці ґрунти потребують удобрення.

На щільних карбонатних породах утворилися чорноземи мало-гумусні і чорноземно-лучні ґрунти. Вони утворилися на продуктах вивітрювання крейдяних порід і багаті на кальцій. Кількість гумусу в них відносно невелика – 3,5-4,2%. Чорноземно лучні ґрунти поширені на найбільш знижених ділянках рельєфу. Вони утворилися під трав'яною рослинністю в умовах неглибокого залягання підґрунтових вод. Мають добру структуру і високу родючість. Вміст гумусу – 5-6%.

Дерново-підзолисті ґрунти характеризуються найменшою родючістю. Це здебільшого ґрунти, що утворилися на пісках, глинисто-піщаних породах. Наявність у ґрунтовій породі піску обумовлює велику водопроникність цих ґрунтів і рослинам, незважаючи на велику кількість опадів у місцях, де підґрунтові води залягають на глибині понад 2,5 м, не вистачає вологи. Якщо ж підґрунтові води залягають на незначній глибині, не більше 1 м, то рослини отримують надмірну вологу. Слабопідзолисті ґрунти бідні на поживні речовини, менш розорені і на них передусім ростуть соснові ліси. Ці ґрунти мають незначну кількість гумусу (0,2-0,5%), тому вони бідні на азот, а вміст фосфатів також недостатній.

Отже, систематичне внесення органічних добрив, посіви люпину є важливим чинником підвищення родючості цих ґрунтів, щодо мінеральних добрив значний ефект дають азотні і фосфорні добрива.

Болотяні ґрунти утворилися під болотяною рослинністю в умовах надмірного зволоження. Верхній шар болотяних ґрунтів містить велику кількість органічних речовин (5-3%). Товщина шару торфу може становити 0,5-

| | | | | | | |
|------|------|----------|--------|------|--|------|
| | | | | | | Арк. |
| | | | | | | 16 |
| Змн. | Арк. | № докум. | Підпис | Дата | | |

5 м і більше. Болотяні ґрунти бідні на фосфор і калій, але багаті на азот, мають підвищену кислотність.

Даючи господарську оцінку основним ґрунтам району, зазначимо, що вони родючі і придатні для вирощування багатьох сільськогосподарських культур (пшениця, ячмінь, цукрові буряки, льон, кукурудза, капуста, огірки, помідори, морква, цибуля). Для того, щоб отримати високі сталі врожаї, необхідно провести цілу низку заходів, пов'язаних з піднесенням культури землеробства, а саме: вапнування ґрунтів, яке знижує їх кислотність, що є надмірною, періодичне угноєння їх торф'яно-гнійовими компостами. Серед комплексних заходів вирішальне значення має удобрення достатньою кількістю органічних і мінеральних добрив.

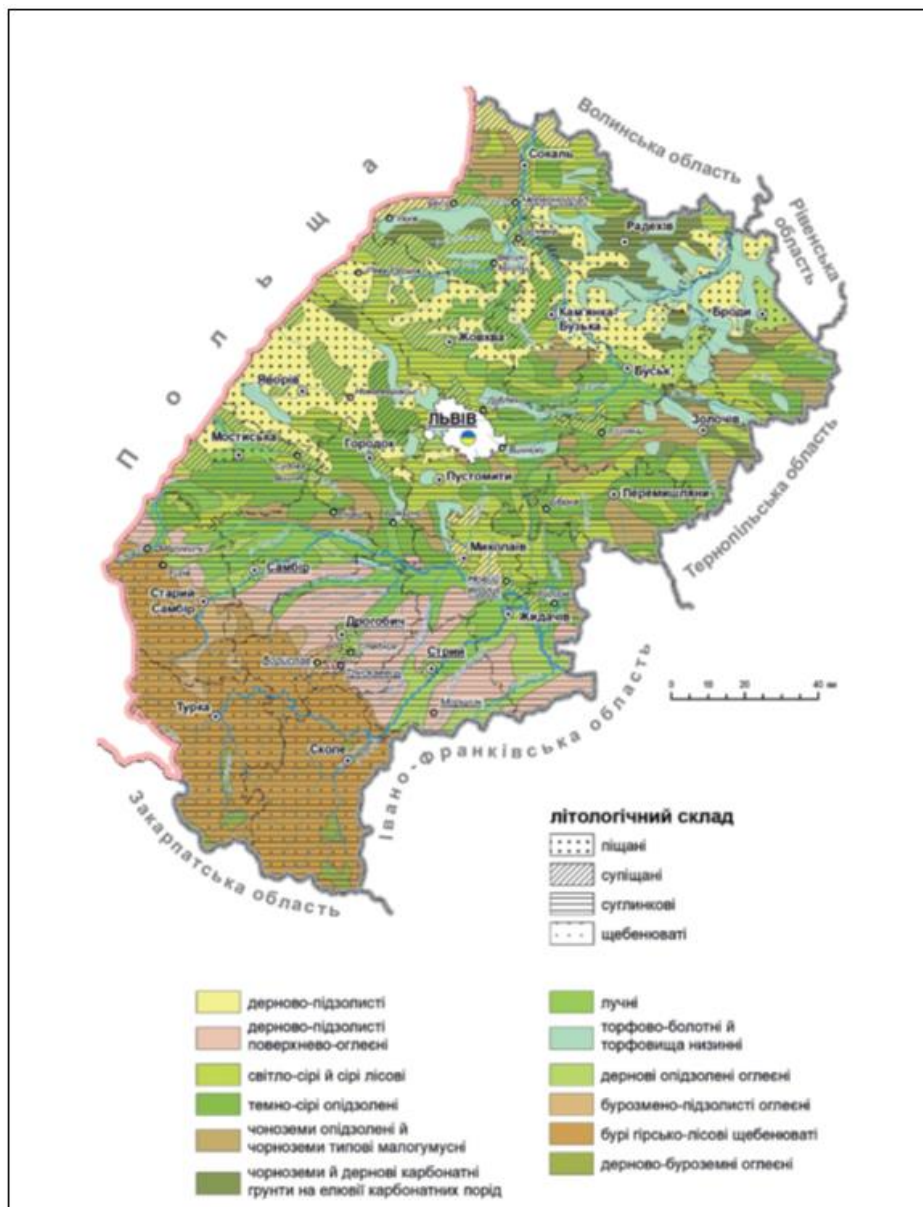


Рис. 2.6. Ґрунтовий покрив Львівської області

Земельний фонд Львівської області складає 2183,1 тис. га.

| | | | | | |
|------|------|----------|--------|------|------|
| | | | | | Арк. |
| | | | | | 17 |
| Змн. | Арк. | № докум. | Підпис | Дата | |

За даними Головного управління Держгеокадастру у Львівській області станом на 01.01.2016 більше третини земель області 37,9% (827,9 тис. га) перебуває в користуванні громадян. В структурі землекористувань громадян найбільшу питому вагу (46,3% - 383,3 тис. га) займають земельні ділянки для ведення товарного сільськогосподарського виробництва. 186,5 тис. га земель (22,5% від загальної площі землекористувань громадян) використовується громадянами для ведення особистого селянського господарства. У користування селянських (фермерських) господарств перебуває 46,1 тис. га (5,6% від загальної площі землекористувань громадян).

На даний час спостерігаються зміни у структурі сільськогосподарських угідь. Однією з головних причин, що стоїть на заваді створення сучасного земельного кадастру в населених пунктах є недосконалий характер системи реєстрації прав на землю, що призводить до відсутності у більшості землекористувачів державних актів та меж земельних ділянок в натурі, відсутність повноцінних даних про об'єкти нерухомого майна, що розташовані на земельних ділянках. Інформаційна система відомостей та документів стосовно земельних ділянок, їх правового режиму – державного земельного кадастру потребує реформування. Також негативний вплив має уповільнений розвиток наукових досліджень і практичних робіт з кадастрування інших, крім сільськогосподарських земель, як наслідок цього, відсутність уявлення про цінність земель населених пунктів.

Надра.

У межах Львівської області, відповідно до підрахунків, які виконані на підставі фондових, статистичних і літературних матеріалів, нараховують 626 родовищ корисних копалин, із яких 247 – розробляють (рис. 2.7).

| | | | | | | |
|------|------|----------|--------|------|--|------|
| | | | | | | Арк. |
| | | | | | | 18 |
| Змн. | Арк. | № докум. | Підпис | Дата | | |

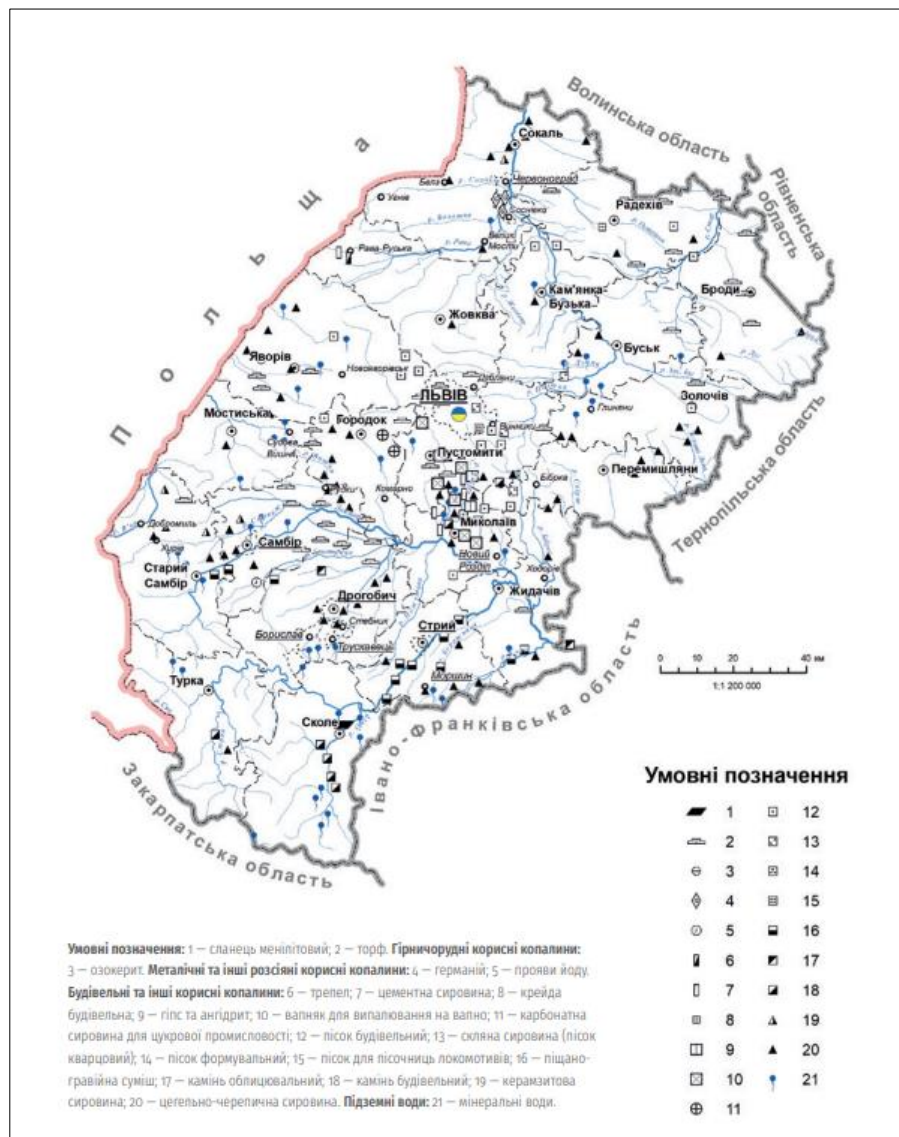


Рис. 2.7. Основні родовища корисних копалин Львівської області (поверхнева форма територіального поширення)

Мінерально-сировинні ресурси Львівської області на 41,6% охоплюють паливно-енергетичну сировину (нафту, вільний газ, конденсат, кам'яне та буре вугілля, торф), друге місце належить покладам, які потрібні для виробництва будівельних матеріалів (34,9%), третє – покладам прісних і мінеральних підземних вод (19,5%), решта припадає на такі корисні копалини: самородна сірка, сіль (натрієва, магнієва і калійна), германій, озокерит (загалом близько 4,0%)

Кам'яновугільні поклади залягають у північній і північно-західній частині Львівської області.

У регіоні нараховують 25 родовищ кам'яного вугілля, серед яких дев'ять експлуатують. Поклади нафти та газу розробляють у межах Передкарпатської і Карпатської нафтогазо-носних областей. Крім того, у девонських відкладах Волино-Подільського району виявлено одне (Великомостівське) газове родовище. В межах Львівської області немає промислових запасів металевих корисних копалин. У надрах Львівщини виявлені, оцінені і промислово освоєні

різні види гірничохімічної і гірничорудної сировини. До гірничохімічної групи корисних копалин належать натрієві (кухонні), калійні і магнієві солі, сірка та карбонатна сировина для цукрової промисловості, до гірничорудної – озокерит. Родовища цієї сировини сконцентровані в межах Дністровського і Сянського Передкарпаття. Найвища щільність родовищ припадає на райони Борислава, Дрогобича і Стрия. Сольові ресурси приурочені до Внутрішньої зони Передкарпатського прогину, яку поділяють на два покрити: Самбірський і Бориславсько-Покутський.

Будівельна промисловість має добре розвинений мінерально-сировинний потенціал різноманітних корисних копалин. Корисні копалини, потрібні для будівництва, репрезентовані 201 родовищем, із яких 79 – розробляють.

Родовища будівельних корисних копалин розміщені в межах регіону нерівномірно. Найбіднішими на будівельну сировину вважають гірські ландшафтні області Східних Карпат, особливо Стрийсько-Сянську верховину.

Управління відходами.

Основними утворювачами побутових відходів від населення є місто Львів та великі промислові міста області (Дрогобич, Червоноград). Кількість утворених відходів у цих населених пунктах значно переважає кількість відходів, що утворюються в окремих районах. Відповідно до цього показника територія Львівської області має чітке районування – кількість відходів, що утворюють мешканці сіл, переважає в південно-західних районах (Самбірський, Дрогобицький, Стрийський). У північних регіонах області показник утворення відходів між сільським і міським населенням є паритетним або з переважанням кількості відходів від міського населення.

У 2021 році на території Львівської області утворено підприємствами та домогосподарствами 3212,2 тис. т відходів. Основна частина утворених відходів (99,96% від загального обсягу) належить до відходів IV класу небезпеки. У 2022 році на 21 діючому полігоні (сміттєзвалищі) області захоронено 529937,21 тонн твердих побутових відходів. Загальна площа земель, зайнята під сміттєзвалищами, перевищує 152 га. За 2021 рік утворено 3212,2 тис. т. відходів, одержано від інших підприємств – 1369,1 тис. т, спалено – 118,7 тис. т, використано (утилізовано) – 308,6 тис. т, направлено в сховища організованого складування (поховання) – 2005,5 тис. т, передано іншим підприємствам – 2453,2 тис. т.

Ландшафти.

Територія проектування належить до Опільської групи ландшафтів – Варязький ландшафт.

| | | | | | | |
|------|------|----------|--------|------|--|------|
| | | | | | | Арк. |
| | | | | | | 20 |
| Змн. | Арк. | № докум. | Підпис | Дата | | |

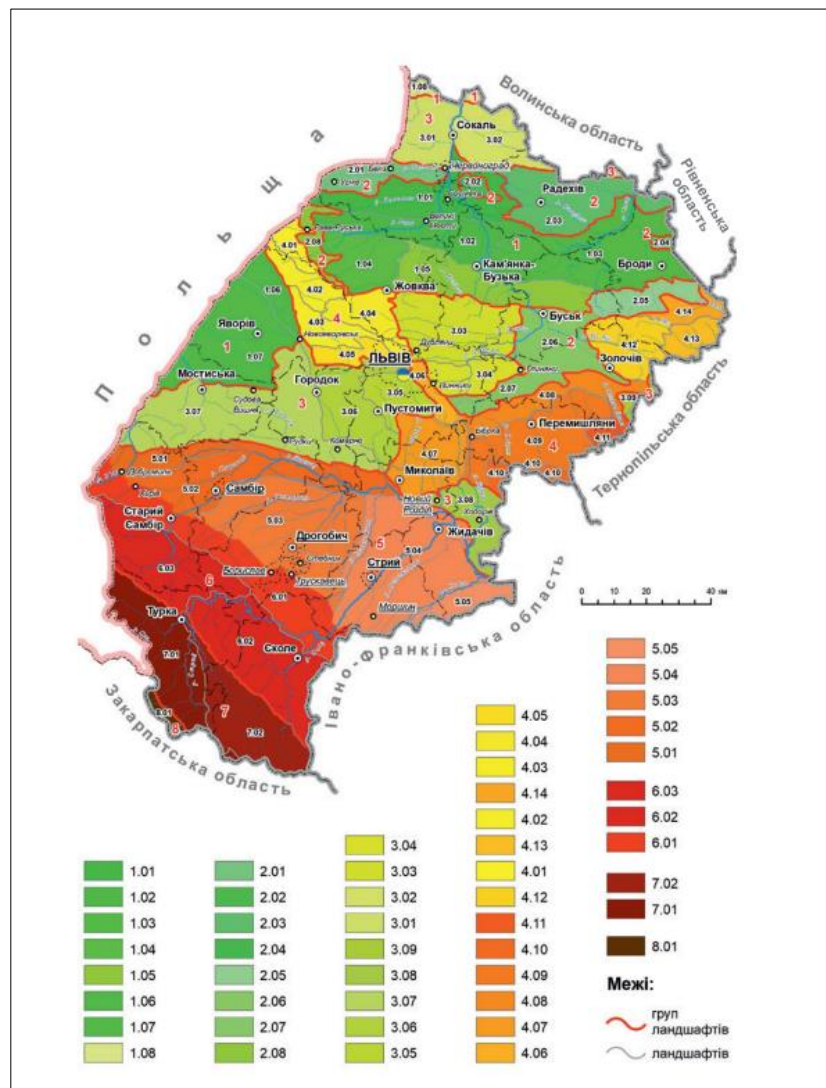


Рис. 2.8. Ландшафтна карта Львівської області

В межах Малоого Полісся вирізняється центральна широтна смуга, як найплоскіша та понижена колишніми широтними потоками талих льодовикових вод. У попередніх публікаціях ми виокремили групу центрально-малополіських ландшафтів. Вони мають спільний генезис, контактують між собою і відрізняються компонуванням місцин долин річок, здебільшого широтного простягання, з великими торфовищами, локальними замкнутими пониженнями й островними супіщаними підвищеннями у долинах.

Біорізноманіття та природоохоронні території.

Одним із найдієвіших методів збереження генофонду живої природи, унікальних природних екосистем, ландшафтів є метод заповідання. Результати екологічних досліджень свідчать, що заповідні екосистеми виконують важливу функцію міграції видів флори й фауни у прилеглі напівокультурені та окультурені ландшафти. Таким чином, вони збагачують їх біологічне різноманіття і тим самим підтримують екологічну стабільність.

На території області налічується 404 об'єкти природно-заповідного фонду загальною площею 180,2 тис. га. Показник заповідності від загальної площі області становить 8,25 %.

Питання збереження біологічного та ландшафтного різноманіття в межах територій природно-фонду висвітлені у Законі «Про природно-заповідний фонд України», а щодо рідкісних і таких, що перебувають під загрозою зникнення, видів рослин і тварин – у Положенні про Червону книгу України.

До Червоної книги України у межах Львівської області включено 176 видів рослин та грибів. Також, на території області наявний 281 вид рослин, занесених до Переліку видів рослин, що підлягають особливій охороні на території регіону.

У межах Львівської області тваринний світ є досить різноманітний та змішаний і включає східноєвропейські, західноєвропейські, середземноморські й гірські види. До складу фауни хребетних Львівської області (в її сучасних адміністративних межах) належать 340 видів, зокрема: риб – 47, земноводних – 15, плазунів – 8, гніздових птахів – 199, ссавців – 71. Загальна кількість тварин Львівської області, занесених до Червоної книги України налічує 137 видів.

Рослинний світ досліджуваної території включає різноманітні види дерев, кущів і трав'янистих рослин. Тут можна зустріти такі дерева, як дуб, ялина, клен та інші. Також поширені різні види кущів.

Щодо трав'янистих рослин, то зустрічаються багато видів трав, квітів та злаків.

Тваринний світ також різноманітний. У лісах і полях можна зустріти різні види ссавців, таких як зайці, лисиці, білки та інші. У водоймах, таких як річки і озера, живуть риби, такі як короп, окунь та інші водні види. З птахів можна спостерігати лелек, сороку, галку, горобців та багато інших видів.

На території опрацювання ДПТ відсутні території та об'єкти природно-заповідного фонду, їх функціональні та охоронні зони, території, зарезервовані з метою наступного їх заповідання, об'єкти екомережі, території Смарагдової мережі, водно-болотні угіддя міжнародного значення, біосферні резервати програми ЮНЕСКО «Людина і біосфера», об'єкти всесвітньої спадщини ЮНЕСКО.

Україна є однією з країн, що підписала Бернську конвенцію про біологічне різноманіття (Конвенція про охорону дикої флори та фауни і природних середовищ існування в Європі). Дата підписання Україною: 11 червня 1992 р. Дата ратифікації Україною: Закон України «Про ратифікацію Конвенції про охорону біологічного різноманіття» від 29 листопада 1994 р. № 257/94-ВР. Дата набуття чинності: 29 грудня 1993 р., для України – 7 лютого 1995 р.

Смарагдова мережа України (англ. Emerald network) – українська частина Смарагдової мережі Європи, розробляється з 2009 року.

Мережа Емеральд (Смарагдова мережа, Emerald Network) – це мережа, що включає Території Особливого Природоохоронного Інтересу (Areas of Special Conservation Interest, ASCI, далі – «території (об'єкти) мережі Емеральд»). Мережа Емеральд проектується в державах, які є сторонами Бернської конвенції (всього 26 держав), у країнах Європейського Союзу на виконання Бернської конвенції створюється мережа «Натура 2000», яка проектується за

| | | | | | | |
|------|------|----------|--------|------|--|------|
| | | | | | | Арк. |
| | | | | | | 22 |
| Змн. | Арк. | № докум. | Підпис | Дата | | |

аналогічними принципами, що і мережа Емеральд, але використовує юридичні і фінансові інструменти ЄС (рис. 2.10).

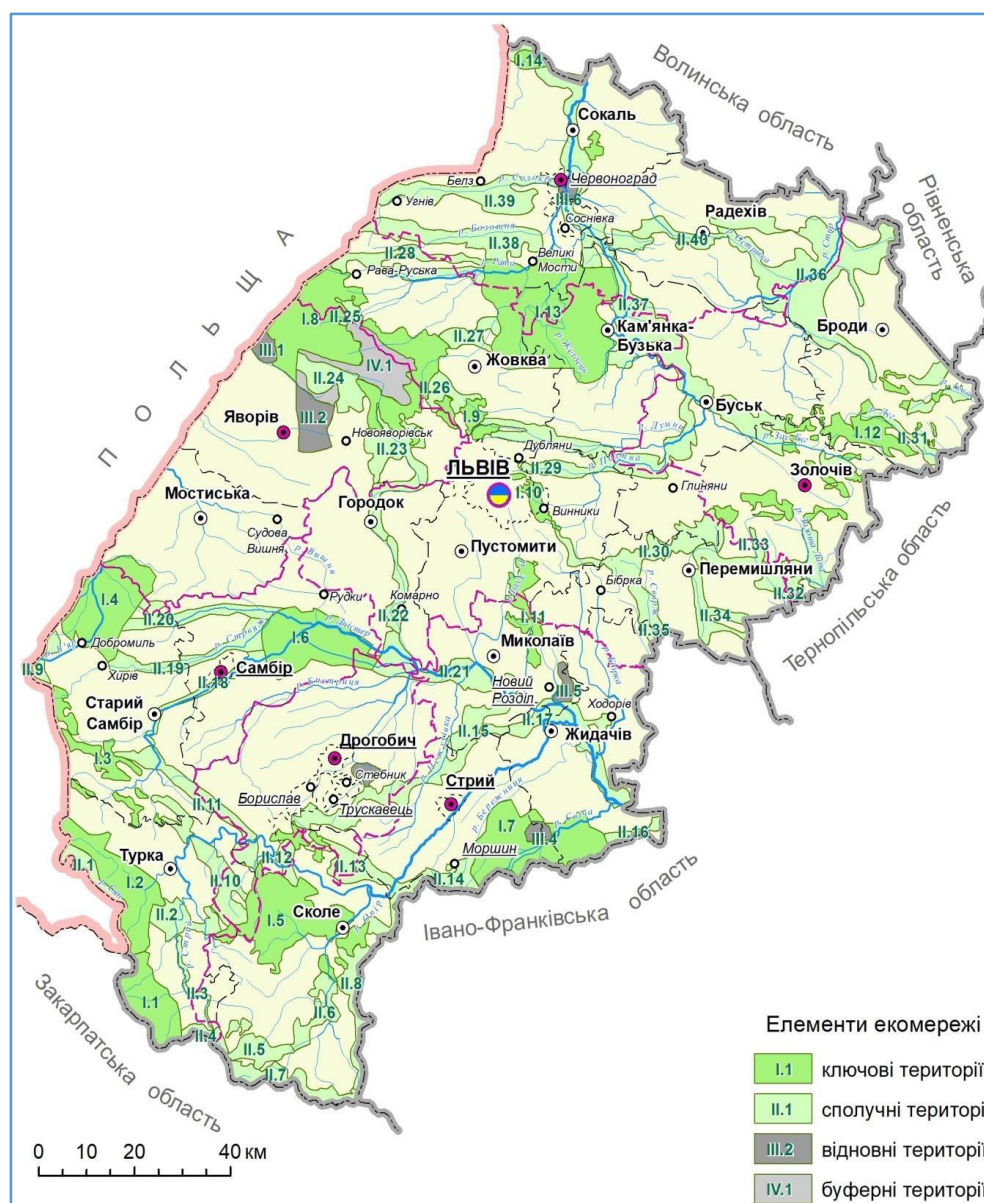


Рис. 2.10. Смарагдова мережа Львівської області

Провідною організацією, яка відповідає за розбудову даної мережі, є Міністерство захисту довкілля та природних ресурсів України. Розробником першої черги Мережі (у 2009-2016 роках) була благодійна організація «Інтерекоцентр» (за цей період підготвлені описи на 271 територію). У період 2017-2019 років проектуванням Смарагдової мережі займається громадська організація «Українська природоохоронна група» (за 2017-2018 розроблено та подано на розгляд Бернської конвенції обґрунтування щодо створення ще 106 територій Мережі). Під час засідання Постійного комітету Конвенції 44-5 грудня 2019 року нові 106 територій були додані до складу мережі (№272-377). Проектом передбачено і створення екологічної мережі.

| | | | | | | |
|------|------|----------|--------|------|--|------|
| | | | | | | Арк. |
| | | | | | | 23 |
| Змн. | Арк. | № докум. | Підпис | Дата | | |

Екомережа – це складна, різнорівнева, просторова система природних біотичних і абіотичних елементів екосистеми, а також змінених і деградованих ландшафтів, що вимагають збереження або відновлення, у тому числі і шляхом невиснажливого використання. Як впливає з цього визначення, до складу екомережі мають бути включені не тільки території із збереженою природною рослинністю, але й змінені, навіть деградовані, ландшафти, які потребують відновлення.

Відповідно до ст. 5. Закону України «Про екологічну мережу України» землі сільськогосподарського призначення екстенсивного використання - пасовища, луки, сіножаті тощо включаються до складових структурних елементів екомережі.

Територія проектування не потрапляє на території Смарагдової мережі. Територія опрацювання ДПТ знаходиться на відстані орієнтовно 1,8 км до території об'єкту Смарагдової мережі України у Львівській області – Sokalskyi (SiteCode: UA0000248) (рис. 2.11).

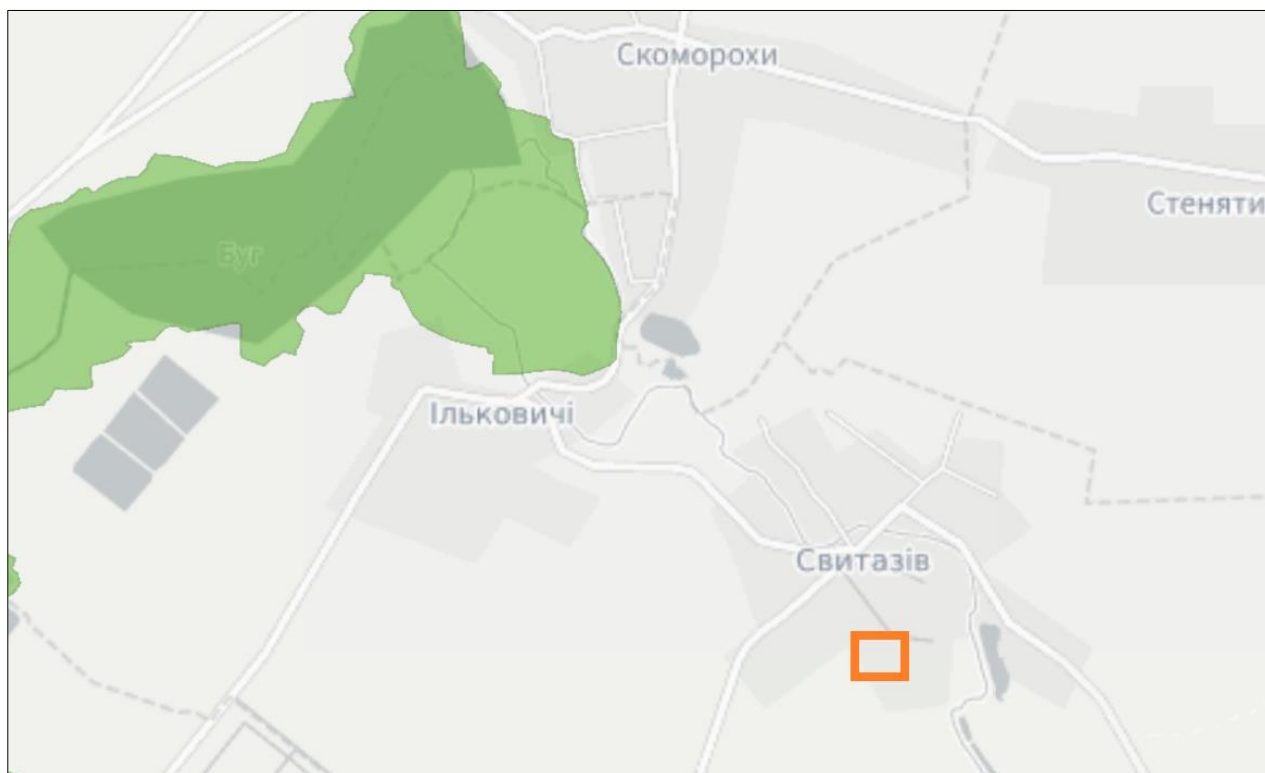


Рис. 2.11. Схематичне розташування проектованої території в системі територій Смарагдової мережі України

На території опрацювання об'єкти природно-заповідного фонду відсутні. Впливу від реалізації планованої діяльності на території Смарагдової мережі не очікується.

Безпека життєдіяльності населення.

Зон поширення зсувів, селей, карсту, лавин; зон (ліній) катастрофічного затоплення, зон з підвищенням нормативного рівня впливу сейсмічної небезпеки на території планування на сьогодні не виявлено.

| | | | | | | |
|------|------|----------|--------|------|--|------|
| | | | | | | Арк. |
| | | | | | | 24 |
| Змн. | Арк. | № докум. | Підпис | Дата | | |

Матеріальні активи.

Дана територія, площею 5,3530 га, розміщена в існуючих межах с. Свитазів Червоноградського району Львівської області. Проектована територія знаходиться серед виробничих і комунально-господарських утворень села і примикає до вулиці Замлинської. Поруч з територією проектування, згідно топографічної зйомки, знаходиться ЛЕП 0,4 кВ. Основний заїзд-виїзд на територію ділянки передбачено на схід від ділянки. Дана територія на даний момент частково використовується під обслуговування складів і зберігання с/г техніки. Попереднє функціональне призначення ділянки – землі сільськогосподарського призначення (несільськогосподарські угіддя).

Запропонована територія площею 5,3530 га для обслуговування нежитлових приміщень розташована на території, яка проектом роздержавлення і генеральним планом с.Свитазів визначена як територія колишньої тракторної бригади. Ділянка вигідно розташована відносно структури села, функціонально, транспортно та пішохідно пов'язана із зовнішніми напрямками, центром села та іншими вузлами інфраструктури.

Під'їзд вантажними автомобілями до території проектування передбачається зі східної сторони від вулиці Замлинська і північної сторони від вулиці Проектована 1 які є основою транспортної інфраструктури даної території. В межах території проектування транспортне сполучення відбуватиметься по проїзду загального користування шириною 8,5м та розворотним майданчиком 12м x 12м в кінці проїзду. Проїзд транспорту по території підприємств передбачається внутрішніми проїздами шириною 3,5м.

Дані проїзди забезпечено навколо кожної з будівель.

Перед кожним блоком будівель передбачено влаштувати розворотні майданчики та майданчики для складування.

В межах території проектування наявна лінія електропередач 0,4 кВ з охоронною зоною по 2 м в обидві сторони, проходить через територію опрацювання.

В межах ділянки проектування відсутні цінні зелені насадження, рослинність, ділянки представлена трав'яним покриттям.

Рельєф ділянки характеризується ухилом у північно східному напрямку. Перепад відміток території опрацювання становить від 192,2 м на північному сході до 194,8 м на південному заході.

Збереження традиційного середовища.

Об'єкти всесвітньої спадщини, їх території та буферні зони, об'єкти культурної спадщини, їх території та зони охорони пам'яток культурної спадщини, об'єкти археологічної спадщини, історико-культурні заповідники, а також музеї на території детального плану відсутні.

Охорона здоров'я.

Здоров'я населення можна оцінити такими показниками, як середня тривалість життя при народженні або після досягнення певного віку, загальна смертність та смертність дітей до одного року життя, захворюваність і функціональні відхилення, поширеність хвороб.

| | | | | | | |
|------|------|----------|--------|------|--|------|
| | | | | | | Арк. |
| | | | | | | 25 |
| Змн. | Арк. | № докум. | Підпис | Дата | | |

На базі наявних адміністративних даних щодо державної реєстрації народження і смерті та зміни реєстрації місця проживання, в управлінні статистики Львівської області зробили розрахунки, де і скільки людей мешкає.

Чисельність наявного населення у Львівській області, за оцінкою, на 1 лютого 2022 року становила 2476,1 тис. осіб.

Упродовж січня 2022 року чисельність населення зменшилася на 2021 особу. Залишається суттєвим перевищення кількості померлих над кількістю живонароджених: на 100 померлих припало 39 живонароджених.

На 1 лютого 2022 року чисельність міського наявного населення, за оцінкою, становила 1515233 особи, сільського – 960880 осіб.

Динаміка народжуваності та смертності населення Львівської області представлена на рис. 2.12.

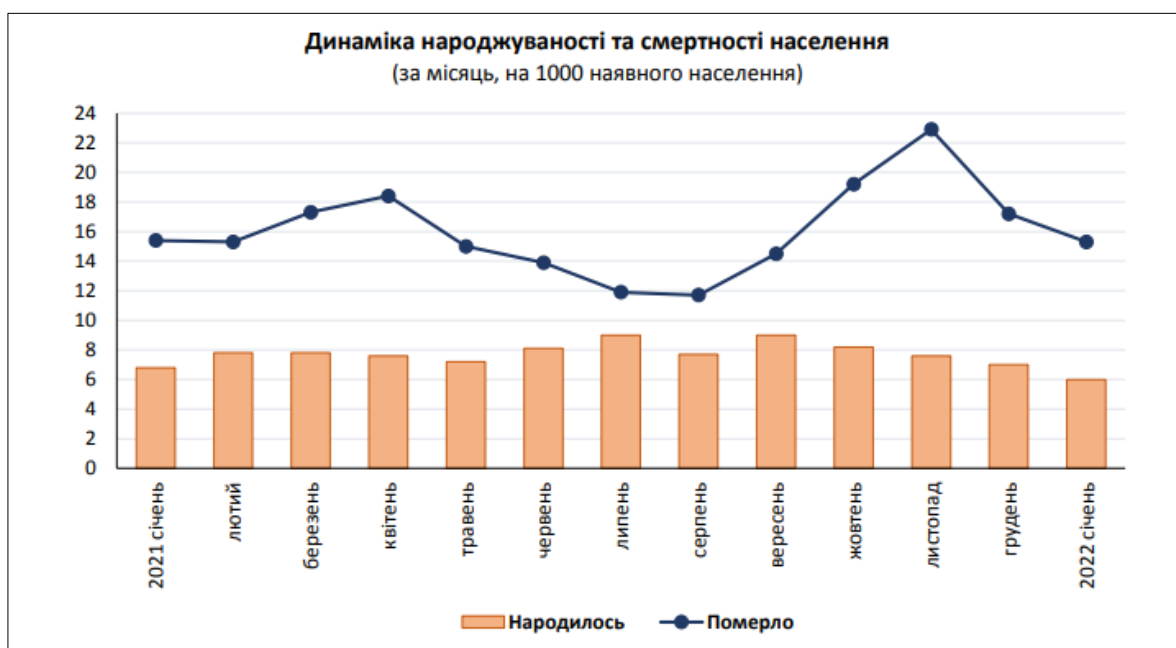


Рис. 2.12. Динаміка народжуваності та смертності населення Львівської області

За даними головного управління статистики у Львівській області за причинами смерті перше місце посіли хвороби системи кровообігу (58,9% від усієї кількості померлих), друге – новоутворення (11,0%), третє – коронавірусна інфекція COVID-19 (7,2%).

Інформація щодо захворюваності населення на окремі види хвороб у Львівській області представлена на рис. 2.13.

| | | | | | | |
|------|------|----------|--------|------|--|------|
| | | | | | | Арк. |
| | | | | | | 26 |
| Змн. | Арк. | № докум. | Підпис | Дата | | |

3. Характеристика стану довкілля, умов життєдіяльності населення та стану його здоров'я на територіях, які ймовірно зазнають впливу

Моніторинг за станом атмосферного повітря у Львівській області здійснює Львівський регіональний центр з гідрометеорології.

Обсяги викидів забруднюючих речовин в атмосферне повітря у Львівській області у 2022 році становили 106,7 тис. т. Крім того, підприємства області у 2020 році викинули 3854,4 тис.т діоксиду вуглецю (на 11,7% менше ніж у 2019 році), і найбільше – у Кам'янка-Бузькому районі (67,9% від загальнообласного обсягу). У розрахунку на один квадратний кілометр території області у середньому викинуто 4,9 т забруднювальних речовин (в Україні – 4,5 т), у розрахунку на одного мешканця – 42,3 кг (в Україні – 60,8 кг).

Із загальної кількості забруднюючих речовин викиди речовин, що належать до парникових газів, зокрема метану становили 43,2 тис.т (39,6% від загального обсягу), оксиду вуглецю – 5,4 тис.т (5,0%). Викиди діоксиду та інших сполук сірки становили 40,3 тис.т (36,9%), сполук азоту – 9,0 тис. т (8,2%), речовин у вигляді твердих суспендованих частинок – 8,4 тис.т (7,7%).

В загальному об'ємі викидів у повітря в межах регіону значна кількість припадає на пересувні джерела забруднення: автотранспорт, техніка сільськогосподарського призначення.

На екологічний стан поверхневих вод впливають різноманітні фактори, які тісно пов'язані, а саме: забруднення ґрунтів, атмосфери, зміна ландшафтної структури та техногенне перевантаження території, неефективна робота каналізаційно-очисних споруд, не винесення в натуру і картографічних матеріалів прибережних захисних смуг і водоохоронних зон, а також їх недодержання, насамперед в населених пунктах.

Стан атмосферного повітря на території в значній мірі залежить від об'ємів викидів забруднюючих речовин від двох основних джерел забруднення – стаціонарних (промислових підприємств) та пересувних (автотранспорт) (рис. 2.5).

Табл. 3.1

Викиди в атмосферне повітря на території Червоноградського району, т

| | 2021 |
|---|--------|
| Червоноградський район | |
| Викиди забруднюючих речовин - усього | 59 199 |
| Діоксид сірки | 19 226 |
| Оксид вуглецю | 907 |
| Діоксид азоту | 3 723 |
| Метан | 29 923 |
| Неметанові леткі органічні сполуки | 585 |
| Речовини у вигляді твердих суспендованих частинок | 4 515 |
| Інші | 320 |
| У розрахунку на 1 кв.км | 19,8 |
| У розрахунку на 1 особу, кг | 260,2 |

(джерело: Інформація Головного управління статистики у Львівській області)

Загальний стан навколишнього природного середовища можна охарактеризувати як задовільний.

Екологічний стан поверхневих водних об'єктів і якість води в них є вирішальними чинниками санітарного та епідеміологічного благополуччя населення.

Табл. 3.2

Водовідведення у поверхневі водні об'єкти (млн куб.м)

| | 2021 | 2022 |
|---|------|------|
| Червоноградський район | | |
| Водовідведення у поверхневі водні об'єкти | 6,8 | ... |
| забруднені зворотні води | 5,2 | 4,7 |
| нормативно очищені води | 0,8 | 0,6 |

(джерело: Інформація Головного управління статистики у Львівській області)

Основними причинами забруднення поверхневих вод є надходження до водних об'єктів забруднювальних речовин у процесі поверхневого стоку води з забудованих території та сільгоспугідь, ерозія ґрунтів на водозабірній площі.

Якісний стан підземних вод унаслідок господарської діяльності також постійно погіршується. Це пов'язано з існуванням фільтрувальних накопичувачів стічних вод, а також з широким використанням мінеральних добрив та пестицидів.

Ґрунтове середовище.

Джерелом механічного забруднення ґрунтів може бути несвоєчасна і неякісна санітарна очистка території. Відходи є основним регіональним фактором забруднення навколишнього середовища. Міграція токсичних компонентів призводить до забруднення ґрунтів, поверхневих та підземних вод, атмосферного повітря.

Відходи.

Упродовж 2020 року у Львівській області утворено 2139,3 тис. т відходів (на 8,4% менше, ніж у 2019 році), у тому числі від економічної діяльності підприємств та організацій – 2367,2 тис.т (93,1% від утворених і на 7,0% менше), у домогосподарствах – 174,9 тис.т (6,9% і на 23,5% менше). Основні показники поводження з відходами на території району наведені в табл. 2.3.

Табл. 3.3

Утворення та поводження з відходами I-IV класів небезпеки (т)

| | 2016 | 2017 | 2018 | 2019 | 2020 |
|--|------------|------------|------------|------------|--------|
| Утворено | 332 646 | 369 870 | 291 193 | 268 727 | 87 930 |
| Зібрано, отримано | - | 5 | 130 | 24 807 | 323 |
| Утилізовано | 90 991 | 259 586 | 17 821 | 30 100 | 180 |
| Спалено | 31 000 | 31 000 | 31 000 | 24 777 | 83 120 |
| Передано на сторону | 21 157 | 28 026 | 21 969 | 29 174 | 4 309 |
| Видалено у спеціально відведені місця чи об'єкти | 189 571 | 51 293 | 220 334 | 209 338 | - |
| Видалено у місця неорганізованого зберігання | - | - | - | - | - |
| Накопичено протягом експлуатації, у місцях видалення відходів на кінець року | 11 498 492 | 11 549 750 | 11 770 118 | 11 979 457 | - |

(джерело: Інформація Головного управління статистики у Львівській області)

Стан довкілля зумовлюється впливом промислових підприємств, впливом об'єктів муніципальної інфраструктури населених пунктів та методами ведення сільського та лісового господарства. Серед екологічних проблем, які підлягають вирішенню в перспективі, слід виділити:

– забруднення поверхневих вод внаслідок скидання неочищених або недостатньо очищених стоків, що пов'язано з відсутністю очисних споруд, фізичним і моральним зносом водопровідно-каналізаційних систем, недостатнім фінансуванням їх утримання, ремонту і реконструкції;

– недостатні обсяги утилізації відходів, відсутність обладнаних належним чином полігонів для захоронення відходів і, як наслідок, забруднення території (земель, лісів, водоохоронних зон водних об'єктів) промисловими та побутовими відходами;

– виснажливе використання біоресурсів та зменшення біорізноманіття, оскільки мала площа територій є віднесеними до природно-заповідного фонду, що в свою чергу не забезпечує достатньої охорони та збереження цінних природних комплексів та видів які є вразливі, рідкісні чи зникаючі;

– забруднення повітряного середовища та земель внаслідок діяльності промисловості.

Згідно намірів замовника та проектного рішення даного детального плану території проєктована територія складається з проєктованих ділянок і частково існуючих і проєктованих будівель:

Ділянка №1 - площею 0,2253 га, яка є призначена для на перспективу для обслуговування існуючого столярного цеху і належить гр.Мартинюк О.Ю. На ділянці також передбачена територія на перспективу розвитку для виробництва і підприємств IV шкідливості з СЗЗ 100 м.

Ділянка №2 - площею 4,4707 га, якою користується «Фермерське господарство Хомяк» на балансі господарства знаходяться такі будівлі: адміністративний будинок площею 683,1 кв.м, майстерня - 547,5 кв.м, технічні приміщення - 40,7 кв.м. склад запчастин -325,9 кв.м, піднавіс для с/г техніки-3061,5 кв.м , ємкості для води 82,9 кв.м і склад ГСМ-35,1 кв. м .Передбачено реконструювати існуючі будівлі і на ділянці передбачено запроектувати навіси, складські будівлі, майданчики для стоянок авто, розворотні майданчики враховуючи перспективу розвитку.

Ділянка № 3 - проєктованою площею 0,0690 га на якій розташований існуючий склад належить гр. Бульбак А.Б.

До прогнозованих планувальних обмежень відносяться санітарно-захисні зони від проєктованих і існуючих об'єктів господарювання, а саме: - пожежні розриви від існуючих будівель на проєктованій та суміжних ділянках; - охоронні зони ліній електропередач 0,4 кВ, які становлять 2 м в обидві сторони від осі; - зона санітарної охорони від локальних очисних споруд даного підприємства, яка становить 30м; - санітарно-захисні зони від складських будівель та споруд на території тракторної бригади, які становлять 50 м; - санітарно-захисна зона від піднавісу для зберігання сільськогосподарської техніки - 100м; - санітарно-захисні зони від підприємств IV-ої (склади) і V-ої

| | | | | | | |
|------|------|----------|--------|------|--|------|
| | | | | | | Арк. |
| | | | | | | 30 |
| Змн. | Арк. | № докум. | Підпис | Дата | | |

категорії шкідливості на території опрацювання, які становлять 100м і 50 м відповідно; - столярний цех – 50 м ;

- 10 м – від автостоянок до 50 легкових автомобілів до громадських будівель.

Санітарно-захисні зони прийняті згідно з ДСП № 173-96 "Державні санітарні правила планування та забудови населених пунктів".

Будівлі слід розміщувати з відступом від червоних ліній вулиць: головних – не менше 6 м, другорядних – не менше 3 м. Територія між червоною лінією і лінією забудови будинків із земельними ділянками біля будинків входить до загальної площі ділянки.

Для догляду за будівлями і здійснення їх поточного ремонту відстань до межі сусідньої ділянки від конструкції стін, що найбільш виступає треба приймати не менше 1,0 м. При цьому повинно бути забезпечене влаштування необхідних інженерно-технічних заходів, що запобігатимуть стіканню атмосферних опадів з покрівель та карнизів будівель на територію суміжних ділянок. Згідно проектного плану ДПТ будівлі слід розміщувати з відступом від червоної лінії головних вулиць 6 м та не менше 4 м від межі ділянки. Для забезпечення протипожежного розриву між всіма будівлями господарського двору, детальним планом пропонується при будівництві на ділянках витримати розрив 4 м від межі з сусідньою ділянкою. Протипожежні розриви між будинками або окремо розташованими будівлями слід приймати відповідно до протипожежних вимог.

Проектування об'єктів будівництва на ділянках необхідно вести з врахуванням обмежень які є на даній ділянці. Території ділянок з підприємствами промислового та сільськогосподарського напрямку функціонально діляться на наступні зони:

- виробничу;
- адміністративно-побутову (зона розташування адміністративно-побутового блоку, біля якого розташовані місця для паркування автомобілів працівників та майданчик для відпочинку);
- комунальну (зона розташування площадки для сміттєзбірників та місця для паркування вантажних автомобілів та їх загрузки чи вигрузки);
- зону розташування споруд інженерного забезпечення;

За призначенням виробничі будівлі і споруди на ділянках поділяються на основні та обслуговуючі.

До основних відносяться виробничі будівлі і споруди, в яких проводяться найбільш важливі технологічні процеси.

До будівель і споруд обслуговуючого призначення належать підсобні виробничі, складські та допоміжні.

А також від об'єктів подальшого проектування на ділянках необхідно дотриматися санітарно-захисну зону до існуючих об'єктів житлової забудови.

Відповідно до положень даного детального плану території що враховує побажання замовника проєктована ділянка номер 1- площею 0,2253 га яка є призначена для на перспективу для обслуговування існуючого столярного цеху

| | | | | | | |
|------|------|----------|--------|------|--|------|
| | | | | | | Арк. |
| | | | | | | 31 |
| Змн. | Арк. | № докум. | Підпис | Дата | | |

і належить гр. Мартинюк О.Ю. Також на ділянці зі західної сторони передбачено територія для виробництв і підприємств IV шкідливості з СЗЗ 100 м. Відводиться територія під ділянку номер 2-площею 4,4707 га ,якою користується «Фермерське господарство Хомяк» на балансі господарства на території тракторної бригади знаходяться такі будівлі: адміністративний будинок площею 683,1 кв.м, майстерня- 547,5 кв.м, технічні приміщення- 40,7 кв.м. склад запчастин -325,9 кв.м, піднавіс для с/г техніки-3061,5 кв.м , ємкості для води 82,9 кв.м і склад ГСМ-35,1 кв. м. Передбачено реконструювати існуючі будівлі і на ділянці передбачено навіси, складські будівлі, майданчики для стоянок авто враховуючи перспективу розвитку. Ділянка номер 3-проектованою площею 0,0690 га на якій розташований існуючий склад належить гр. Бульбак А.Б.

Дана територія відповідно до проектного детального плану території формується як територія виробничого і складського призначення. Основні планувальні рішення які подані в даному детальному плані території передбачають дане призначення.

Згідно генерального плану дана територія площею 5,3530 га для обслуговування нежитлових приміщень і проектування житлової забудови, розташована на території, яка проектом роздержавлення і генеральним планом с.Свитазів визначена як територія колишньої тракторної бригади. Дана територія на даний момент частково використовується під обслуговування складів і для зберігання сільськогосподарської техніки. Подальший розвиток підприємництва можливий за умови ефективного використання сільських земель, забезпечення належною інженерно-транспортною інфраструктурою та дотримання екологічних вимог. Передбачена для підприємств, виробництв та споруд VI і V класу шкідливості, які є джерелом шуму і забруднення навколишнього середовища. Для максимального зменшення впливу на прилеглі території види використання повинні відповідати вимогам щодо допустимого рівня шкідливих викидів і захисту навколишнього середовища, вимагається організація санітарно-захисних зон радіусом 50 м від джерел шкідливого впливу. Перелік дозволених видів діяльності в єдиній зоні можливий тільки при умові виконання нормативних санітарних вимог. Запропонована територія площею 5,3530 га для обслуговування нежитлових приміщень розташована на території, яка проектом роздержавлення і генеральним планом с.Свитазів визначена як територія колишньої тракторної бригади.

Ділянка вигідно розташована відносно структури села, функціонально, транспортно та пішохідно пов'язана із зовнішніми напрямками, центром села та іншими вузлами інфраструктури. Територія проектування розташована поміж земель сільськогосподарського призначення на території колишнього господарського двору за межами населеного пункту. Ділянка вигідно розташована відносно структури села, функціонально, транспортно та пішохідно пов'язана із зовнішніми напрямками, центром села та іншими вузлами інфраструктури. Основою обслуговування населення проектною забудови залишаються об'єкти загальносільського значення.

| | | | | | | |
|------|------|----------|--------|------|--|------|
| | | | | | | Арк. |
| | | | | | | 32 |
| Змн. | Арк. | № докум. | Підпис | Дата | | |

На захід від території проектування наявні громадські об'єкти села а також проходить дорога яка сполучає населений пункт з іншими селами що сприяє обслуговуванню населення необхідними об'єктами.

В межах проектового підприємства передбачено інфраструктуру та необхідні приміщення для потреб працівників в харчуванні, гігієні та відпочинку.

Ймовірний вплив на стан атмосферного повітря.

Ймовірний вплив на атмосферне повітря відбуватиметься на етапі проведення підготовчих та будівельних робіт та під час експлуатації проєктованих будівель та споруд внаслідок створення стаціонарних та пересувних джерел викидів забруднюючих речовин.

Ймовірний вплив на клімат.

Змін мікроклімату в результаті планованої діяльності не очікується, оскільки в результаті експлуатації об'єктів відсутні значні виділення теплоти, інертних газів, вологи. Особливості кліматичних умов, які сприяють зростанню інтенсивності впливів планованої діяльності на навколишнє середовище, відсутні.

Відповідно до рекомендацій Міністерства енергетики та захисту довкілля України від 03.03.2020 року №26/1.4-11.3-5650 «Рекомендації щодо включення кліматичних питань до документів державного планування» враховано специфіку розгляду питань впливу на клімат, яка відрізняється від впливу на інші компоненти довкілля.

Негативні наслідки, що можуть збільшувати вплив на клімат, а саме – збільшують викиди та зменшують поглинання ПГ: збільшення сумарного щорічного негативного впливу на клімат внаслідок: збільшення площі виробничої забудови; збільшення енерго-, ресурсо- та водокористування; збільшення використання транспорту. Одноразові викиди ПГ під час проведення ДДП: проведення підготовчих та будівельних робіт за рахунок викидів вихлопних газів техніки, земельні роботи.

Ймовірний вплив на водне середовище.

Водопостачання

При умові забезпечення зони санітарної охорони свердловини можливим є використання води в питтєвих цілях.

Перший пояс (пояс суворого режиму) організовується з метою усунення можливості випадкового або свідомого забруднення води в місці розташування водозабірних і водопровідних споруд. Враховуючи природну захищеність водоносного горизонту (наявність у кривлі водоносного горизонту товщі слабоводопроникних порід) у відповідності до СНиП 2.04.02-84 п.10.12 перший пояс ЗСО може бути встановлений розміром 30х30 м.

Для безперебійного водопостачання підприємства передбачається використання централізованого водопроводу села.

Визначення витрати води по підприємству на виробничі і господарсько-побутові потреби здійснюється на наступних стадіях проектування відповідно до кількості працівників та технологічного процесу кожного підприємства.

| | | | | | | |
|------|------|----------|--------|------|--|------|
| | | | | | | Арк. |
| | | | | | | 33 |
| Змн. | Арк. | № докум. | Підпис | Дата | | |

Для безперервного водопостачання виробничого процесу передбачено влаштування резервуарів запасу води, які одночасно можуть використовуватись як пожежні резервуари.

Визначення витрати води на виробничі і господарсько-побутові потреби здійснюється згідно ДБН В.2.5-64:2012 “Внутрішній водопровід та каналізація”.

Витрата води залежить від процесу, потужностей та обладнання виробництва і розраховується на наступних стадіях проектування.

Категорія надійності системи водопостачання – III.

Витрата води на зовнішнє пожежогасіння приймається по табл. 5 ДБН В.2.5-74:2013.

Витрата води на зовнішнє пожежогасіння складає 15 л/сек.

Розрахункова кількість пожеж – 1.

Витрата води на внутрішнє пожежогасіння приймається по табл. 4 ДБН В.2.5-64:2012.

Витрата води на внутрішнє пожежогасіння складає 10 л/сек.

Водопровідна мережа проектується з поліетиленових водопровідних труб по ДСТУ Б.В.2.7-151-2008.

Детальна розробка системи водопостачання виконується в наступних стадіях проектування.

Протипожежні заходи

За попереднім рішенням зовнішнє пожежогасіння передбачається від 4 проєктованих пожежних гідрантів, встановлених на водопровідній мережі.

На наступних стадіях проектування слід звернути увагу на дотримання вимог вищезазначеного ДБН щодо встановлення пожежних гідрантів на відстані не більше 200 м. При чому місця розміщення та кількість проєктованих пожежних гідрантів може змінюватись в залежності від рішень при розробленні проєкту водопостачання в межах ДПТ і біля його межі.

При проектуванні пожежних гідрантів їх тип погоджувати з підрозділами ДСНС України в залежності від наявного в пожежно-рятувальних підрозділах обладнання для їх використання при гасінні пожеж.

Детальна розробка проєкту пожежогасіння в наступних стадіях проектування.

Каналізація

На території підприємства передбачається відведення побутових та виробничих стічних вод.

Відведення побутових стоків передбачається на локальні очисні споруди що знаходяться на ділянці.

Також можливим є використання локальних очисних споруд типу «Біотал» з частковим повторним використання очищених вод на технічні потреби виробничих підприємств.

Відведення промислових жирів та масел з автостоянок передбачається на септофільтруючий колодезь за допомогою жиромасловловлювачів.

| | | | | | | |
|------|------|----------|--------|------|--|------|
| | | | | | | Арк. |
| | | | | | | 34 |
| Змн. | Арк. | № докум. | Підпис | Дата | | |

Витрата стічних вод приймається за витратою водоспоживання на наступних стадіях проектування.

Каналізаційна мережа побутових та виробничих стоків виконується з пластикових двошарових труб Е2 по ДСТУ Б.В.2.5-2005.

Ймовірний вплив на геологічне середовище

Здійснення діяльності виключатиме значні впливи на основні елементи геологічної структурно-тектонічної будови та не викликатиме змін існуючих ендегенних і екзогенних явищ природного й техногенного походження (зсувів, селів, сейсмічного стану та інш.). Відведення дощових і талих вод здійснюватиметься згідно проектних рішень. Неприятливі фізико-геологічні процеси і явища на даній території не очікуються.

Детальним планом визначені ділянку для будівництва та обслуговування виробничих об'єктів. Нормативна глибина промерзання ґрунтів 0,8 м. В склад заходів по інженерній підготовці території включені: - вертикальне планування території; - поверхневе водовідведення. Схему інженерної підготовки розроблено на основі проектного плану. На схемі інженерної підготовки території приведені напрямки і величини існуючих та проєктованих вулиць а також проєктовані та існуючі відмітки проїжджої частини заїздів на ділянки. Проєктом передбачено максимальне збереження існуючого рельєфу.

Не передбачається пристосування споруд підземного простору (підвали, тощо) в проєктованій забудові в межах детального плану для укриття людей шляхом дообладнання їх під захисні споруди цивільного захисту (цивільної оборони) на випадок виникнення надзвичайних ситуацій техногенного та природного характеру. На даний момент на ділянках відсутні цінні зелені насадження. Детальним планом території передбачено влаштування відпочинкових зон для працівників, а також збереження існуючого рельєфу та влаштування на вільній від заощення території трав'яного покриття, вічнозелених кущів та клумб.

На території кожного виробничого підприємства передбачено відкриті впорядковані майданчики для відпочинку працюючих з розрахунку 1 м² площі на 1 працюючого в найбільшу зміну.

Територія проєктування повинна бути належним чином благоустроєна та освітлена. Заощення проїздів та майданчиків - асфальтобетон, пішохідної частини – фігурні елементи мощення. На даний момент на території знаходиться незначна частина зелених насаджень, а саме - чагарників. Детальним планом території передбачено максимальне їх збереження в місці влаштування відпочинкової зони, а також збереження існуючого рельєфу та влаштування на вільній від заощення території трав'яного покриття, вічнозелених кущів та клумб. В проєктуванні додаткового озеленення території, яка прилягає до свиноферми особливе місце займають існуючі захисні зелені насадження, які безпосередньо прилягають до об'єкту.

Стосовно озеленення слід зазначити, що в межах СЗЗ об'єкту існують автодороги, обабіч яких засіяні багаторічні трави, також існує зелений масив, утворений за принципом рядової посадки і представлений середньовіковими

| | | | | | | |
|------|------|----------|--------|------|--|------|
| | | | | | | Арк. |
| | | | | | | 35 |
| Змн. | Арк. | № докум. | Підпис | Дата | | |

насадженнями тополі, клена, акації. На розсуд підприємства одним із допоміжних заходів щодо зменшення поширення забруднюючих речовин може бути створення бар'єрів із листяних порід шириною до 15-20 м, що відіграють роль фільтрів із деревно-чагарникової рослинності. Вони повинні створюватись з дерев і чагарників, які мають велику ємність поглинання шкідливих газів. Посадку дерев здійснюють таким чином, щоб зі сторони земель сільськогосподарського призначення були найвищі дерева із найбільш широкою кроною, а ближче до дороги комбінована смуга дерев. При проектуванні озеленення варто віддавати перевагу створенню змішаних деревинно-чагарникових насаджень, для яких характерна краща біологічна стійкість в порівнянні з однорідними посадками. При цьому не менш 50 % загального числа дерев, що висаджуються, повинна займати головна деревна порода, що має найбільшу санітарно-гігієнічну ефективність, життєздатність в даних ґрунтово-кліматичних умовах і стійкість до викидів даного підприємства. Інші деревні породи є додатковими, сприятливими для кращого росту головної породи. Висоту головної породи в середньому віці необхідно прийняти не менше 10-12 м, а відстань між рядами становить 4 м. Така густота посадки забезпечує швидке змикання дерев у рядах і, отже, більш ранній прояв захисної дії смуги.

На ділянках пропонується виконання наступних робіт:

- влаштування огорожі ділянок;
- озеленення території (посів багаторічних трав, посадка дерев та кущів), розбивка газонів та влаштування клумб). Територія опрацювання повинна бути належним чином благоустроєна та освітлена. Замощення проїздів асфальтобетон, пішохідної частини – фігурні елементи мощення.

Побутові відходи збираються в сміттєзбірники та контейнери для роздільного сортування відходів. По мірі накопичення в них сміття, побутові відходи вивозяться спеціалізованим автотранспортом міської ради згідно укладених угод на місце їх подальшої утилізації або переробки.

Ймовірний вплив на ґрунтове середовище.

При будівництві об'єктів можливе тимчасове складування будівельних відходів та залишків матеріалів.

Порушення, ущільнення та перенесення ґрунтового покриву відбуватиметься під час будівництва та руху транспортних засобів.

Потенційними джерелами забруднення ґрунту під час проведення будівельних робіт є просипи сипучих матеріалів при розвантажувально-навантажувальних та перевантажувальних роботах, випадкові проливи бітуму, дизельного палива, емульсії або асфальтобетонної суміші.

Потенційними джерелами забруднення ґрунтового середовища є випадкові проливи пального при користування транспортними засобами, а також акумулювання забруднювальних речовин з викидів у атмосферне повітря, тимчасове нагромадження твердих побутових та виробничих відходів.

| | | | | | | |
|------|------|----------|--------|------|--|------|
| | | | | | | Арк. |
| | | | | | | 36 |
| Змн. | Арк. | № докум. | Підпис | Дата | | |

Внаслідок реалізації рішень проекту детального плану території не передбачається посилення вітрової або водної ерозії ґрунтів, поява таких загроз, як землетруси, зсуви, селеві потоки, провали землі та інші подібні загрози.

Ймовірний вплив на природоохоронні території та об'єкти історико-культурної спадщини

На території опрацювання ДПТ відсутні території та об'єкти природно-заповідного фонду, їх функціональні та охоронні зони, території, зарезервовані з метою наступного їх заповідання, об'єкти екомережі, території Смарагдової мережі, водно-болотні угіддя міжнародного значення, біосферні резервати програми ЮНЕСКО «Людина і біосфера», об'єкти всесвітньої спадщини ЮНЕСКО.

Об'єкти всесвітньої спадщини, їх території та буферні зони, об'єкти культурної спадщини, їх території та зони охорони пам'яток культурної спадщини, об'єкти археологічної спадщини, історико-культурні заповідники, а також музеї на території детального плану відсутні.

Ймовірний вплив на здоров'я населення

Серед ризиків впливу на здоров'я населення, які стосуються документа державного планування можна віднести: якість атмосферного повітря на ділянках впливу автотранспорту та під час експлуатації проєктованих об'єктів.

При реалізації рішень містобудівної документації не очікуватиметься негативного впливу на здоров'я населення.

| | | | | | | |
|------|------|----------|--------|------|--|------|
| | | | | | | Арк. |
| | | | | | | 37 |
| Змн. | Арк. | № докум. | Підпис | Дата | | |

4. Екологічні проблеми, у тому числі ризики впливу на здоров'я населення, які стосуються документа державного планування, зокрема щодо території з природоохоронним статусом

У процесі здійснення стратегічної екологічної оцінки проекту документу державного планування детального плану території виявлено такі екологічні проблеми:

- низький рівень екологічної свідомості та екологічної культури громадян;
- забруднення повітря автомобільним транспортом під час роботи двигунів внутрішнього згорання;
- відсутність організованої постійної в часі системи моніторингу за всіма складовими НПС;
- збільшення кількості утворення ТПВ;
- збільшення навантаження на інженерні мережі.

У проекті враховані всі наявні екологічні проблеми проектованої території та запропонована найбільш екологічно та економічно вигідна її територіально-планувальна організація та подальше використання.

Табл. 4.1

Основні екологічні ризики впливу на довкілля та здоров'я населення, що стосуються проекту ДПТ

| Основні екологічні проблеми і ризики | Характеристика проблем і ризиків | Територіальна прив'язка |
|--------------------------------------|---|---------------------------|
| Вплив на атмосферне повітря | – Збільшення викидів забруднюючих речовин стаціонарних та пересувними джерелами викидів | Територія опрацювання ДПТ |
| Вплив на ґрунтове середовище | – Порушення, ущільнення та перенесення ґрунтового покриву на етапі будівництва та руху транспортних засобів; – Випадкові проливи пального при користування транспортними засобами; – Акумуляування забруднювальних речовин з викидів у атмосферне повітря; – Тимчасове нагромадження твердих побутових та виробничих відходів. | Територія опрацювання ДПТ |
| Акустичний вплив | - шум та вібрація створювані двигунами будівельних машин; – проїзд транспорту; – функціонування відповідного технологічного устаткування. | Територія опрацювання ДПТ |
| Вплив на здоров'я населення | – не передбачається | Територія опрацювання ДПТ |

Загальна, зведена оцінка ймовірного впливу реалізації планованої діяльності містобудівною документацією на довкілля наведена в табл. 4.2.

Оцінка ймовірного впливу реалізації планової діяльності містобудівної документації на довкілля відповідно до контрольного переліку

| № | Чи може реалізація планованої діяльності спричинити: | Очікування впливу | | | Пом'якшення існуючої ситуації |
|---------------------------|--|-------------------|----------|----|-------------------------------|
| | | Так | Ймовірно | Ні | |
| Атмосферне повітря | | | | | |
| 1. | Збільшення викидів забруднюючих речовин від стаціонарних джерел? | + | | | |
| 2. | Збільшення викидів забруднюючих речовин від пересувних джерел? | | + | | |
| 3. | Погіршення якості атмосферного повітря? | | | + | |
| 4. | Появу джерел неприємних запахів? | | | + | |
| 5. | Зміни повітряних потоків, вологості, температури або ж будь-які локальні чи регіональні зміни клімату? | | | + | |
| Водні ресурси | | | | | |
| 6. | Збільшення обсягів скидів у поверхневі води? | | | + | |
| 7. | Будь-які зміни якості поверхневих вод (зокрема таких показників як температура, розчинений кисень, прозорість, але не обмежуючись ними)? | | | + | |
| 8. | Збільшення скидання шахтних і кар'єрних вод у водні об'єкти? | | | + | |
| 9. | Значне зменшення кількості вод, що використовуються для водопостачання населенню? | | | + | |
| 10. | Збільшення навантаження на каналізаційні системи та погіршення якості очистки стічних вод? | | | + | + |
| 11. | Появу загроз для людей і матеріальних об'єктів, пов'язаних з водою (зокрема таких, як паводки або підтоплення)? | | | + | |
| 12. | Зміни напрямів і швидкості течії поверхневих вод або | | | + | |

| | | | | | |
|-------------------------------|--|---|---|---|--|
| | зміни обсягів води будь-якого поверхневого водного об'єкту? | | | | |
| 13. | Порушення гідрологічного та гідрохімічного режиму малих річок регіону? | | | + | |
| 14. | Зміни напрямку або швидкості потоків підземних вод? | | | + | |
| 15. | Зміни обсягів підземних вод (шляхом відбору чи скидів або шляхом порушення водоносних горизонтів)? | | | + | |
| 16. | Забруднення підземних водоносних горизонтів? | | | + | |
| Поводження з відходами | | | | | |
| 17. | Збільшення кількості утворених твердих побутових відходів? | | + | | |
| 18. | Збільшення кількості утворених чи накопичених промислових відходів IV класу небезпеки? | | | + | |
| 19. | Збільшення кількості відходів I- III класу небезпеки? | | | + | |
| 20. | Спорудження еколого-небезпечних об'єктів поводження з відходами? | | | + | |
| 21. | Утворення або накопичення радіоактивних відходів? | | | + | |
| Земельні ресурси | | | | | |
| 22. | Порушення, переміщення, ущільнення ґрунтового шару? | + | | | |
| 23. | Будь-яке посилення вітрової або водної ерозії ґрунтів? | | | + | |
| 24. | Зміни в топографії або в характеристиках рельєфу? | | | + | |
| 25. | Появу таких загроз, як землетруси, зсуви, селеві потоки, провали землі та інші подібні загрози через нестабільність літогенної основи або зміни геологічної структури? | | | + | |
| 26. | Суттєві зміни в структурі земельного фонду, чинній або планованій практиці використання земель? | | | + | |

| | | | | | |
|-------------------------------------|--|--|--|---|--|
| 27. | Виникнення конфліктів між ухваленнями цілями документа державного планування та цілями місцевих громад? | | | + | |
| Біорізноманіття та рекреація | | | | | |
| 28. | Негативний вплив на об'єкти природно-заповідного фонду (зменшення площ, початок небезпечної діяльності у безпосередній близькості або на їх території тощо)? | | | + | |
| 29. | Зміни у кількості видів рослин або тварин, їхній чисельності або територіальному представництві? | | | + | |
| 30. | Збільшення площ зернових культур або сільськогосподарських угідь в цілому? | | | + | |
| 31. | Порушення або деградацію середовищ існування диких видів тварин? | | | + | |
| 32. | Будь-який вплив на кількість і якість наявних рекреаційних можливостей? | | | + | |
| 33. | Будь-який вплив на наявні об'єкти історико-культурної спадщини? | | | + | |
| Населення та інфраструктура | | | | | |
| 34. | Інші негативні впливи на естетичні показники об'єктів довкілля (перепони для публічного огляду мальовничих краєвидів, появу естетично прийнятих місць, руйнування пам'ятників природи тощо)? | | | + | |
| 35. | Зміни в локалізації, розміщенні, щільності, та зростанні кількості населення будь-якої території? | | | + | |
| 36. | Вплив на нинішній стан забезпечення житлом або виникнення нових потреб у житлі? | | | + | |

| | | | | | |
|-----|--|--|--|---|--|
| 37. | Суттєвий вплив на нинішню транспортну систему? Зміни в структурі транспортних потоків? | | | + | |
| 38. | Необхідність будівництва нових об'єктів для забезпечення транспортних сполучень? | | | + | |
| 39. | Потреби нових або суттєвий вплив на наявні комунальні послуги? | | | + | |
| 40. | Появу будь-яких реальних або потенційних загроз для здоров'я людей? | | | + | |

Екологічне управління та моніторинг

| | | | | | |
|-----|---|--|--|---|--|
| 41. | Послаблення правових і економічних механізмів контролю в галузі екологічної безпеки? | | | + | |
| 42. | Погіршення екологічного моніторингу? | | | + | |
| 43. | Усунення наявних механізмів впливу органів місцевого самоврядування на процеси техногенного навантаження? | | | + | |
| 44. | Стимулювання розвитку екологічно небезпечних галузей виробництва? | | | + | |

Інше

| | | | | | |
|-----|--|--|--|---|--|
| 45. | Підвищення рівня використання будь-якого виду природних ресурсів? | | | + | |
| 46. | Суттєве вилучення будь-якого невідновлюваного ресурсу? | | | + | |
| 47. | Збільшення споживання значних обсягів палива або енергії? | | | + | |
| 48. | Суттєве порушення якості природного середовища? | | | + | |
| 49. | Появу можливостей досягнення короткотермінових цілей, які ускладнюватимуть досягнення довготривалих цілей у майбутньому? | | | + | |
| 50. | Такі впливи на довкілля або здоров'я людей, які самі по собі будуть значними, але у | | | + | |

| | | | | |
|--|--|--|--|--|
| сукупності можуть викликати значний негативний екологічний ефект, що матиме значний негативний прямий або опосередкований вплив на добробут людей? | | | | |
|--|--|--|--|--|

Отже, внаслідок реалізації проектних рішень передбачаються викиди шкідливих речовин в навколишнє природне середовище у вигляді продуктів згорання палива від проїзду автотранспорту, роботи будівельної техніки, що утворюються при проведенні відповідних робіт. Ці викиди класифікуються як неорганізовані джерела викидів, які будуть існувати тільки на період будівництва та не перевищуватимуть норм ГДК.

В період експлуатації проєктованих будівель та споруд буде створено стаціонарні та пересувні джерела викидів забруднюючих речовин. При цьому в атмосферне повітря можуть викидатись суспендовані тверді речовини недиференційовані за складом, оксиди азоту, оксид вуглецю, діоксид вуглецю, метан, парникові гази.

Під час роботи двигунів внутрішнього згорання автотранспорту, паркування та проїзду транспорту в атмосферне повітря будуть викидатись вуглецю оксид, вуглецю діоксид, діазоту оксид, азоту діоксид, вуглеводні граничні C₁₂-C₁₉, суспендовані тверді частинки недиференційовані за складом (сажа), сірки діоксид, метан, бенз(а)пірен.

Кількісний та якісний склад забруднюючих речовин буде встановлено на наступних стадіях проєктування. Викиди забруднюючих речовин в атмосферне повітря стаціонарними джерелами можуть здійснюватися на підставі дозволу на викиди, виданого суб'єкту господарювання.

Роботи, пов'язані з реалізацією об'єкта можуть спричинити незначне підвищення шумових рівнів. Такий вплив буде мати тимчасовий локальний характер і не призведе до значного шумового та вібраційного забруднення.

Вплив на ґрунтове середовище можливий внаслідок трансформації ґрунтів під час руху транспортних засобів на етапі реалізації об'єкта. Можливе забруднення ґрунту внаслідок випадкового проливу паливно-мастильних речовин від автомобільного транспорту. Обов'язковим є дотримання меж території, відведеної під червоні лінії. Вертикальним плануванням території передбачено використання ділянки з максимальним збереженням існуючого рельєфу.

Планована діяльність передбачає виконання рішень, реалізація яких призведе до можливого збільшення обсягів утворення відходів.

Серед чинників, що впливають на здоров'я населення, виділяють соціально-економічні (рівень соціальної інфраструктури, умови праці, можливості оздоровлення, доходи та витрати населення, рівень життя тощо); генетичні; стан навколишнього природного середовища (що обумовлені як природними так і антропогенними факторами); наявність та рівень системи охорони здоров'я. Згідно досліджень науковців за інтенсивністю впливу різних

чинників виділяються наступні залежності. Серед ризиків впливу на здоров'я населення, які стосуються документа державного планування можна виокремити: якість атмосферного повітря на ділянках впливу автотранспорту та під час експлуатації проєктованих об'єктів. Перевищення гранично допустимих концентрацій забруднюючих речовин може призвести до значного зниження імунітету.

Забруднення впливають на органи дихання, сприяючи виникненню респіраторних захворювань, катарів верхніх дихальних шляхів, ларингіту, ларинготрахеїту, фарингіту, бронхіту, пневмонії.

Перевищення нормативних показників шуму негативно впливає на різні системи організму: серцево-судинну, нервову, порушує сон, увагу, збільшує роздратованість, депресію, неспокій, подразнення, може впливати на дихання і травну систему; ушкодження слухової функції з тимчасовою або постійною втратою слуху; порушення здатності передавати та сприймати звуки мовного спілкування; відволікання уваги від звичайних занять; зміни фізіологічних реакцій людини на стресові сигнали; вплив на психічне і соматичне здоров'я; дію на трудову діяльність і продуктивність праці.

При реалізації рішень містобудівної документації не очікуватиметься негативного впливу на здоров'я населення.

Оскільки документ державного планування розроблений з урахуванням природно-кліматичних умов, існуючого рельєфу території, особливостей прилеглої території, то негативних впливів на водне середовище, порушення гідродинамічного режиму, виснаження поверхневих і підземних водних ресурсів, погіршення стану вод та деградації угруповань водних організмів, надходження у водне середовище забруднюючих речовин не передбачається.

| | | | | | | |
|------|------|----------|--------|------|--|------|
| | | | | | | Арк. |
| | | | | | | 44 |
| Змн. | Арк. | № докум. | Підпис | Дата | | |

5. Зобов'язання у сфері охорони довкілля, у тому числі пов'язані із запобіганням негативному впливу на здоров'я населення, встановлені на міжнародному, державному та інших рівнях, що стосуються документа державного планування, а також шляхи врахування таких зобов'язань під час підготовки документа державного планування

Відповідно до Закону України «Про охорону навколишнього природного середовища» та нормативно-правової бази України документ державного планування повинен враховувати ряд зобов'язань:

– пріоритетність вимог екологічної безпеки, обов'язковість дотримання екологічних стандартів, нормативів та лімітів використання природних ресурсів;

– виконання ряду заходів, що гарантують екологічну безпеку середовища для життя і здоров'я людей, а також запобіжний характер заходів щодо охорони навколишнього природного середовища;

– проектне спрямування на збереження просторової та видової різноманітності та цілісності природних об'єктів і комплексів;

– узгодження екологічних, економічних та соціальних інтересів суспільства на основі поєднання міждисциплінарних знань екологічних, соціальних, природничих і технічних наук та прогнозування стану навколишнього природного середовища;

– забезпечення загальної доступності матеріалів проекту детального плану території та самого звіту СЕО відповідно до вимог Закону України «Про доступ до публічної інформації»;

– надання інформації щодо обґрунтованого нормування впливу планованої діяльності на навколишнє природне середовище;

– оцінка ступеня антропогенної змінності територій, сукупної дії факторів, що негативно впливають на екологічну ситуацію;

– використання отриманих висновків моніторингу та комплексу охоронних заходів об'єкту для виконання можливостей факторів позитивного впливу на охорону довкілля.

Регулювання в сфері охорони довкілля на державному та місцевому рівні здійснюється на основі таких програм:

– Основні засади (стратегія) державної екологічної політики України на період до 2030 року;

– Національна стратегія управління відходами в Україні до 2030 року;

– Програма охорони навколишнього природного середовища Львівської області на 2021-2027 роки;

Основні зобов'язання у сфері охорони довкілля стосуються заходів щодо охорони земельних ресурсів, лісів, повітряного, водного та ґрунтового середовища.

Зобов'язання щодо охорони атмосферного середовища – зменшення викидів забруднювальних речовин шляхом оптимізації дорожньо-транспортної інфраструктури, встановленні пило-газоочисного обладнання, дотримання гранично-допустимих норм викидів забруднювальних речовин встановлених в

| | | | | | | |
|------|------|----------|--------|------|--|------|
| | | | | | | Арк. |
| | | | | | | 45 |
| Змн. | Арк. | № докум. | Підпис | Дата | | |

дозволах на викиди.

Зобов'язання щодо охорони водного середовища – забезпечення на території проектування систем централізованого водопостачання та водовідведення, недопущення забруднення поверхневих стоків нафтопродуктами та іншими забруднюючими речовинами.

Зобов'язання щодо охорони ґрунтового середовища – утримання контейнерів збирання твердих побутових відходів та місць їх розташування у належному санітарному стані, запровадження роздільного збирання відходів, дотримання ст. 48 Закону України «Про охорону земель» при здійсненні містобудівної діяльності.

Зобов'язання щодо здоров'я населення – забезпечення дотримання санітарних умов території проектування, дотримання розмірів санітарно-захисних зон.

Охорона та оздоровлення навколишнього природного середовища забезпечується комплексом захисних заходів, в основі яких покладена система державних законодавчих актів та регламентація планування, забудови і благоустрою населених пунктів.

Зобов'язання у сфері охорони довкілля передбачають благоустрій території, на якій планується будівництво об'єктів.

Основні принципи екологічного захисту навколишнього середовища:

- збереження та раціональне використання цінних природних ресурсів;
- дотримання нормативів гранично допустимих рівнів екологічного навантаження на природне середовище та санітарних нормативів в місцях забудови;
- виділення природно-заповідних, ландшафтних, курортно-рекреаційних, історико-культурних зон з відповідним режимом їх охорони;
- встановлення санітарно-захисних зон для охорони водойм, джерел водопостачання і мінеральних вод, покладів лікувальних грязей, морських пляжів тощо.

Конкретні заходи щодо захисту атмосферного, водного та ґрунтового середовища вживаються відповідно до специфіки окремих джерел забруднення.

Оцінка відповідності проекту зобов'язанням у сфері охорони довкілля, встановлені на міжнародному рівні та шляхи їх врахування.

Основними напрямками співробітництва України з міжнародними організаціями є: охорона біологічного різноманіття; охорона транскордонних водотоків і міжнародних озер; зміна клімату; охорона озонового шару; охорона атмосферного повітря; поводження з відходами; оцінка впливу на довкілля.

Міжнародні обов'язки України у сфері охорони довкілля зафіксовані у таких програмах:

- Конвенція про біологічне різноманіття, (1992 р., м. Ріо-де-Жанейро Бразилія), ратифікована Верховною Радою України 29 листопада 1994 р.;
- Конвенція про водно-болотні угіддя, що мають міжнародне значення головним чином як середовище існування водоплавних птахів (Рамсарська конвенція, м. Рамсар, Іран, 1971 р.);

| | | | | | | |
|------|------|----------|--------|------|--|------|
| | | | | | | Арк. |
| | | | | | | 46 |
| Змн. | Арк. | № докум. | Підпис | Дата | | |

- Конвенція про збереження мігруючих видів диких тварин (Бонн, 1979 р.);
- Угода про збереження афро-євразійських мігруючих водно-болотних птахів (1995 р.);
- Угоди про збереження кажанів в Європі (1991 р.);
- Конвенція про охорону дикої флори і фауни та природних середовищ існування в Європі (Бернська конвенція);
- Рамкова конвенція ООН про зміну клімату (ратифікована Україною 29 жовтня 1996 р.);
- Європейська конвенція про охорону археологічної спадщини (Валлетта, 1992 р.);
- Конвенція про охорону та використання транскордонних водотоків та міжнародних озер (Гельсінкі, 1992), що є чинною в Україні з 1 липня 1999 р. та інші.

На виконання Бернської конвенції в Європі створена мережа територій особливого природоохоронного значення – Смарагдова мережа, важливих для збереження біорізноманіття в країнах Європи і деяких країнах Африки.

Смарагдова мережа України є українською частиною Смарагдової мережі Європи, розробляється з 2009 року. В листопаді 2016 року було затверджено першу версію Смарагдової мережі для України, яка потребує доопрацювання на основі наукових даних. Станом на 01.01.2016 р. мережа займала близько 8% території України і в основному складається з існуючих територій природно-заповідного фонду.

Територія документа державного планування, що підлягав стратегічній екологічній оцінці не знаходиться на територіях Смарагдової мережі України.

Разом з тим варто зазначити, що більшість заходів, передбачених проектом детального плану території у в сфері розвитку інженерної та транспортної інфраструктури, благоустрою, поводження з відходами відповідають загальносвітовим принципам охорони довкілля та сприяють дотриманню міжнародних зобов'язань.

| | | | | | | |
|------|------|----------|--------|------|--|------|
| | | | | | | Арк. |
| | | | | | | 47 |
| Змн. | Арк. | № докум. | Підпис | Дата | | |

6. Опис наслідків для довкілля, у тому числі для здоров'я населення, у тому числі вторинних, кумулятивних, синергічних, коротко-, середньо-, та довгострокових (1, 3-5 та 10-15 років відповідно, а за необхідності – 50-100 років), постійних і тимчасових, позитивних і негативних наслідків

Наслідками для довкілля, у тому числі для здоров'я населення вважаються ймовірні наслідки для флори, фауни, біорізноманіття, ґрунту, клімату, повітря, води, ландшафту, природних територій та об'єктів, безпеки життєдіяльності населення та його здоров'я, матеріальних активів, об'єктів культурної спадщини та взаємодія цих факторів.

Вторинні наслідки – це вигоди, які полягають у широкому залученні громадськості до прийняття рішень та встановлення прозорих процедур їх прийняття.

Кумулятивні наслідки – нагромадження в організмах людей, тварин, рослин отрути різних речовин внаслідок тривалого їх використання.

Синергічні наслідки – сумарний ефект, який полягає у тому, що при взаємодії двох або більше факторів їх дія суттєво переважає дію кожного окремо компоненту.

Виконання проекту детального плану території значного негативного впливу на довкілля та здоров'я населення не передбачає.

Кумулятивний вплив. Виконання проекту детального плану території значного негативного впливу на довкілля та здоров'я населення не передбачає. На прилеглих до проектованої території є присутні інші підприємства-забруднювачі довкілля, тому кумулятивний вплив є ймовірним. Проте, детальну оцінку кумулятивного впливу можна буде здійснити на подальших етапах проектування, на основі моніторингових даних, отриманих під час експлуатації проектованих об'єктів.

Науково обґрунтований аналіз вторинних, кумулятивних та синергічних наслідків можливий за умови проведення польових досліджень, та щорічного моніторингу, які достовірно визначають масштаб та силу зазначеного впливу та за потреби слугуватимуть для уточнення цілей та заходів документу державного планування. Для такого аналізу доцільне створення інформаційних моделей навколишнього середовища, що враховуватимуть як локальні, так і глобальні зміни клімату, суспільного укладу та розвиток технологій, що можуть суттєво впливати на реалізацію документа державного планування. У разі виявлення не передбачених цим Звітом наслідків та для їх запобігання, Замовник має дотримуватись п. 1 ст. 17 Закону України «Про стратегічну екологічну оцінку».

Синергетичний вплив. Накопичені токсикологічними дослідженнями дані свідчать про те, що в більшості випадків одночасна присутність декількох шкідливих хімічних речовин у компоненті довкілля чи організмі людини в комбінації діють за типом сумації, тобто дія їх додається. Для речовин, які викидатимуться проектованими об'єктами ефект сумації шкідливого впливу не встановлений.

| | | | | | | |
|------|------|----------|--------|------|--|------|
| | | | | | | Арк. |
| | | | | | | 48 |
| Змн. | Арк. | № докум. | Підпис | Дата | | |

Коротко- та середньострокові наслідки (1, 3-5, 10-15 років) будуть проявлятися внаслідок будівництва та влаштування об'єктів і полягатимуть в тимчасовому накопиченні будівельних відходів, забрудненні атмосферного повітря під час будівельних робіт. Під час будівництва основним впливом на атмосферу є її запилення та забруднення викидами автотранспорту. Проте, їх кількість і короткочасність впливу не здатні змінити мікроклімат проектованої території. Вплив викидів забруднювальних речовин на довкілля від транспорту, будівельних машин і зварювальних апаратів має тимчасовий характер тільки в період ведення будівельно-монтажних робіт.

Тимчасові наслідки для довкілля полягають у виконанні підготовчих та будівельних робіт, при яких вплив на навколишнє середовище, зокрема, на атмосферне повітря матиме короткочасний та локальний характер, а викиди в атмосферне повітря здійснюватимуться при роботі ДВЗ спецтехніки.

Постійні наслідки для довкілля – викиди в атмосферне повітря від від стаціонарних та пересувних джерел забруднення атмосфери та викиди внаслідок роботи двигунів внутрішнього згорання автотранспорту, шумове навантаження при роботі відповідного технологічного устаткування та проїзду транспорту.

Позитивні наслідки реалізації детального плану території:

– належна та ефективна функціонально-планувальна організація території з урахуванням перспективних планувальних обмежень;

– економічний розвиток території проектування;

– забезпечення безпечних факторів середовища життєдіяльності людини;

Узагальнені результати процедури оцінки проектних рішень детального плану території представлені в табл. 6.1.

Табл. 6.1

Узагальнені результати процедури оцінки проектних рішень детального плану території

| Територія | Атмосферне повітря | Клімат | Вода | Ґрунти | Природо-охоронні території | Біорізноманіття | Здоров'я |
|---------------------------|--------------------|---------|---------|---------|----------------------------|-----------------|----------|
| Територія опрацювання ДПТ | П/ДС/М/Ж | М/Нп/КС | М/Нп/КС | Нп/М/КС | 0 | (?) | М/К'С |

| ПОЗНАЧЕННЯ | Пояснення |
|------------|---|
| -2 | Значний негативний вплив. Значний негативний вплив слід звести до мінімуму із застосуванням заходів щодо пом'якшення наслідків, щоб він став незначним. |
| -1 | Помірний негативний вплив. Цей вплив є прийнятним. |
| 0 | Немає впливу. |
| + 1 | Негативні наслідки не очікуються за умови дотримання існуючих стандартів і процедури (або помірний позитивний вплив) |
| + 2 | Значний позитивний вплив. |
| (?) | Значення впливу не може бути оцінено з певністю через відсутність даних про компоненти довкілля, заплановану діяльність або з інших причин. |
| П/Нп | Прямий / Непрямий |
| ДС/ СС/КС | Довгостроковий (10-15 років) / Середньостроковий (3-5 років) / Короткостроковий (1 рік) |
| М/Р | Місцевий / Регіональний |
| К/С/ТрК | Кумулятивний / Синергічний / Транскордонний |

Табл. 6.2

Наслідки для довкілля протктних рішень детального плану території

| Сфери охорони довкілля | Можливі наслідки виконання ДДП |
|-----------------------------|---|
| Атмосферне повітря | Вплив планованої діяльності на навколишнє середовище, що виявляється у виділенні в атмосферне повітря забруднюючих речовин при будівництві та функціонуванні проєктованих об'єктів буде незначним. |
| Водне середовище | Водне середовище – за рахунок утворення та відведення господарсько-побутових стоків до проєктованих очисних споруд. Ймовірний негативний вплив на якісний стан поверхневих та підземних водних об'єктів внаслідок діяльності проєктованих очисних споруд перш за все може відбуватися внаслідок скиду неочищених або недостатньо очищених стічних вод. У результаті можливе забруднення органічними речовинами, біогенними та небезпечними речовинами. Водночас, необхідно застосовувати технології для поглибленого вилучення сполук азоту та фосфору зі стічних вод. |
| Ґрунтове середовище | Порушення, ущільнення та перенесення ґрунтового покриву відбуватиметься під час будівництва та руху транспортних засобів. Потенційними джерелами забруднення ґрунтового середовища є випадкові проливи пального при користування транспортними засобами та об'єктами проєктування. |
| Відходи | Планована діяльність передбачає утворення відходів на етапі будівництва та експлуатації проєктованих об'єктів. Побутові відходи зберігаються в окремих контейнерах в відведеному місці (зона накопичення відходів). Тверді побутові відходи передаються на утилізацію та знешкодження спеціалізованим підприємствам відповідно до укладених угод. |
| Рослинний та тваринний світ | Згідно проєктних рішень детального плану території вплив полягатиме в механічному порушенні рослинного покриву на період будівництва. Водночас, на проєктованій ділянці рослинний покрив представлено |

| | |
|--------------------------------------|--|
| | здебільшого бур'янами і травами, немає рослин які включено у Червону Книгу України. Фауна на цьому майданчику відсутня. |
| Акустичний вплив | Джерелами шуму та вібрації будуть двигуни будівельних машин та механізмів при будівництві та функціонуванні проєктованих об'єктів. |
| Вплив на соціальне середовище | При нормальній експлуатації об'єкти не матимуть негативного впливу на об'єкти соціально-побутового, спортивно- оздоровчого, курортного та рекреаційного призначення. |
| Вплив на клімат і мікроклімат | Кліматичні фактори (у т. ч. зміна клімату та викиди парникових газів) – негативних впливів не передбачається. Змін мікроклімату в результаті планованої діяльності не очікується, оскільки в результаті експлуатації об'єкту відсутні значні виділення теплоти, інертних газів, вологи. Особливості кліматичних умов, які сприяють зростанню інтенсивності впливів планованої діяльності на навколишнє середовище, відсутні. |

Аналіз впливу на клімат

Відповідно до рекомендацій Міністерства енергетики та захисту довкілля України від 03.03.2020 року №26/1.4-11.3-5650 «Рекомендації щодо включення кліматичних питань до документів державного планування» враховано специфіку розгляду питань впливу на клімат, яка відрізняється від впливу на інші компоненти довкілля.

Негативні наслідки, що можуть збільшувати вплив на клімат, а саме – збільшують викиди та зменшують поглинання ПГ: збільшення сумарного щорічного негативного впливу на клімат внаслідок: збільшення площі виробничої забудови; збільшення енерго-, ресурсо- та водокористування; збільшення використання транспорту. Одноразові викиди ПГ під час проведення ДДП: проведення підготовчих та будівельних робіт за рахунок викидів вихлопних газів техніки, земельні роботи.

Змін мікроклімату в результаті планованої діяльності не очікується, оскільки в результаті експлуатації об'єктів відсутні значні виділення теплоти, інертних газів, вологи. Особливості кліматичних умов, які сприяють зростанню інтенсивності впливів планованої діяльності на навколишнє середовище, відсутні.

| | | | | | | |
|------|------|----------|--------|------|--|------|
| | | | | | | Арк. |
| | | | | | | 51 |
| Змн. | Арк. | № докум. | Підпис | Дата | | |

7. Заходи, що передбачається вжити для запобігання, зменшення та пом'якшення негативних наслідків виконання документа державного планування

З метою охорони навколишнього природного середовища у даному проекті детального плану території передбачено виконати ряд планувальних та технічних заходів для запобігання, зменшення та пом'якшення негативних наслідків виконання документа державного планування. Комплекс заходів з запобігання наслідків повинен бути виконаний через дію законів України щодо екологічного стану та санітарно-епідеміологічного контролю території та виконання заходів, передбачених державними, обласними, цільовими програмами щодо охорони навколишнього середовища.

Заходи, що передбачається вжити для запобігання, зменшення та пом'якшення негативних наслідків виконання документа державного планування представлені в табл. 7.1.

Табл. 7.1

Заходи, що передбачається вжити для запобігання, зменшення та пом'якшення негативних наслідків виконання детального плану території

| Складові довкілля, в тому числі здоров'я населення | Заходи, що передбачається вжити для запобігання, зменшення та пом'якшення негативних наслідків виконання детального плану території |
|--|---|
| Атмосферне повітря | <ul style="list-style-type: none"> – дотримання заходів щодо охорони атмосферного повітря відповідно до Закону України «Про охорону атмосферного повітря». – озеленення зовнішніх доріг та впорядкування зелених насаджень; – озеленення території. |
| Водне середовище | <ul style="list-style-type: none"> – проведення інженерно-геологічних вишукувань на наступних стадіях проектування; – попередження забруднення підземних вод та земельних ресурсів шляхом створення надійної та ефективної системи водовідведення та очищення стічних вод, в тому числі виробничих; – Дотримання встановлених розмірів санітарно-захисних зон від локальних очисних споруд; |
| Грунтове середовище | <ul style="list-style-type: none"> – обов'язкове дотримання меж території, відведеної для будівництва; – вертикальне планування будівельного майданчика; – забезпечення розміщення будівельних матеріалів на спеціально відведеній ділянці з твердим покриттям; – контроль за роботою інженерного обладнання, механізмів і транспортних засобів, своєчасний ремонт, недопущення роботи несправних механізмів; – заправка техніки лише закритим способом – автозаправниками; – не допускати потрапляння нафтопродуктів у ґрунтове середовище; – забороняється спалювання всіх видів горючих відходів на території будівельного майданчика; – запровадження регулярного санітарного очищення території; – дотримання вимог щодо санітарного очищення території. – при здійсненні будівельних робіт потрібно дотримуватись відповідно до ст. 48 Закону України «Про охорону земель». |
| Біорізноманіття | <ul style="list-style-type: none"> – максимальне збереження зелених насаджень, які мають задовільний та хороший стан; |

| | |
|--------------------|---|
| | – висадку дерев, чагарників, улаштування газонів. |
| Акустичний вплив | – озеленення території. |
| Здоров'я населення | – встановлення та дотримання планувальних обмежень на території проектування. |

До містобудівельних заходів регулювання основних показників якості навколишнього середовища відносяться:

- функціональний розподіл території з врахуванням переважаючих напрямів вітрів;
- раціональне планування вулично-дорожньої мережі для захисту від шуму та загазованості території та використання існуючого рельєфу;
- вибір під забудову добре провітрювальних територій.

З метою зниження негативного впливу на навколишнє природне середовище будуть виконані наступні заходи:

- компонування генплану, а також виконання вертикального планування території з упорядкуванням поверхневого стоку зливових вод;
- будівництво споруд з урахуванням категорії пожежної небезпеки, ступеня вогнестійкості, а також з дотриманням необхідних розривів між ними;
- підключення проектованої забудови до системи водопостачання та каналізування;
- влаштування захисного відключення електрообладнання при перевантаженнях і короткому замиканні;
- влаштування системи блискавкозахисту;
- забезпечення санітарної очистки території;
- застосування гідроізоляції всіх підземних споруд і комунікацій;
- благоустрій та озеленення території;
- зберігання відходів, що утворюються в процесі будівництва та функціонування, в спеціально відведених місцях відповідно до санітарних норм і вивезення їх в установленому порядку;
- дотримання трудової і виробничої дисципліни, правил техніки безпеки.

На стадії проектування провести докладні розрахунки по об'ємах ґрунту, що виймається, і основних чисельних показниках благоустрою.

Метою інженерного захисту території, будівель і споруд від шкідливої (руйнівної) дії небезпечних геологічних процесів є попередження, усунення або зниження до безпечного рівня їх негативного впливу на об'єкти і території.

Для оцінки характеру небезпечних геологічних процесів та прогнозу розвитку небезпечних геологічних процесів необхідні дані спостережень за їх розвитком на території будівництва, що планується, і прилеглих ділянках або дані спеціальних досліджень. Оцінка ризику прояву небезпечних геологічних процесів встановлюється за результатами прогнозу їх розвитку з урахуванням вимог ДБН В.1.2-14. За можливості встановлення критеріїв того чи іншого небезпечного геологічного процесу виконуються розрахунки з визначення їх значень. На основі оцінки ризику слід розробити відповідні проектні рішення. При значному ризику необхідно знизити вплив шляхом підвищення стійкості

| | | | | | | |
|------|------|----------|--------|------|--|------|
| | | | | | | Арк. |
| | | | | | | 53 |
| Змн. | Арк. | № докум. | Підпис | Дата | | |

елементів середовища або обрати стратегію захисту від неминучих небезпечних геологічних процесів.

При екстремальній ситуації рішення слід приймати, виходячи з необхідності попередження реальної загрози життєдіяльності населення.

При виконанні всіх заходів з охорони навколишнього середовища, передбачених проектом, проєктований об'єкт не завдасть негативного впливу на стан природного середовища в районі його розміщення.

| | | | | | | |
|------|------|----------|--------|------|--|------|
| | | | | | | Арк. |
| | | | | | | 54 |
| Змн. | Арк. | № докум. | Підпис | Дата | | |

8. Обґрунтування вибору виправданих альтернатив, що розглядалися, опис способу, в який здійснювалася стратегічна екологічна оцінка, у тому числі будь-які ускладнення

З метою розгляду проектних рішень та їх екологічних наслідків під час здійснення стратегічної екологічної оцінки проекту детального плану території передбачається розглянути наступні альтернативи (табл. 8.1).

Табл. 8.1

Альтернативи, що розглядалися, та обґрунтування обраної альтернативи

| № | Альтернатива | Ключові складові альтернативи | Ключові переваги та недоліки | Обрана альтернатива та її обґрунтування |
|----|--|---|--|---|
| 1. | Нульова альтернатива (песимістичний сценарій розвитку) | Продовження існуючої ситуації | Переваги - Не передбачається збільшення потреб у споживанні електроенергії, водних ресурсах та палива. Недоліки - Нераціональне використання території; - Відсутність подальшого забезпечення житлом мешканців громади. | Рекомендується обрати альтернативу 2, оскільки вона сприятиме: - економічному розвитку території; - проведенні благоустрою та озеленення проектованої території; - впровадженню заходів щодо охорони довкілля та здоров'я населення; |
| 2. | Затвердження проекту ДДП (сценарій раціонального розвитку) | Створення нових можливостей забезпечення житлом мешканців громади | Переваги - Забезпечення забудови та розвитку території; - Покращення економічного становища регіону; - Впровадження заходів щодо охорони довкілля та здоров'я населення; - впровадження роздільного збирання утворених відходів; - Проведення благоустрою та озеленення проектованої території; - Відсутність негативного впливу на природоохоронні території. Недоліки - Збільшення кількості відходів; - Можливий вплив на атмосферне повітря в разі недотримання заходів, що передбачається вжити для запобігання, зменшення та пом'якшення негативних наслідків виконання документа державного планування | |
| 3. | Технічна альтернатива | Розглядався варіант із потужнішими підприємствами із | Переваги - немає. Недоліки | |

| № | Альтернатива | Ключові складові альтернативи | Ключові переваги та недоліки | Обрана альтернатива та її обґрунтування |
|---|--------------|--|---|---|
| | | вищим класом шкідливості та більшою СЗЗ. | – не витримується нормативна СЗЗ до найближчої житлової забудови. | |

Інших альтернативних варіантів проекту не передбачається.

Проектні рішення детального плану території базовані на:

- побажаннях та вимогах замовника, визначених в завданні на розроблення детального плану території та у ході робочих нарад під час роботи над проектом;

- врахуванні існуючої мережі вулиць та проїздів;

- врахуванні існуючих планувальних обмежень;

- суміщення планувальної структури проекту з планувальною структурою оточуючих територій.

Під час підготовки звіту про стратегічну екологічну оцінку визначено доцільність і прийнятність планованої діяльності і обґрунтування економічних, технічних, організаційних, державно-правових та інших заходів щодо забезпечення безпеки навколишнього середовища, а також оцінено вплив на навколишнє середовище в період будівництва та функціонування будівель і споруд, надано прогноз впливу на оточуюче середовище, виходячи із особливостей планової діяльності з урахуванням природних, соціальних та техногенних умов.

Основним критерієм під час стратегічної екологічної оцінки проекту містобудівної документації є її відповідність державним будівельним нормам, санітарним нормам і правилам України, законодавству у сфері охорони навколишнього природного середовища.

Основні методи під час стратегічної екологічної оцінки:

1) аналіз слабких та сильних сторін проекту містобудівної документації з точки зору екологічної ситуації, а саме:

– проаналізовано в регіональному плані природні умови території планованої діяльності, включаючи характеристику поверхневих водних систем, ландшафтів (рельєф, родючі ґрунти, рослинність та ін.), гідрогеологічні особливості території та інших компонентів природного середовища;

– розглянуто природні ресурси з обмеженим режимом їх використання, в тому числі водоспоживання та водовідведення, забруднення атмосферного повітря;

– оцінено можливі зміни в природних та антропогенних екосистемах тощо;

2) розглянуто способи ліквідації можливих негативних наслідків реалізації проекту;

3) особи, які приймають рішення, ознайомлені з можливими наслідками здійснення запланованої діяльності;

| | | | | | | |
|------|------|----------|--------|------|--|------|
| | | | | | | Арк. |
| | | | | | | 56 |
| Змн. | Арк. | № докум. | Підпис | Дата | | |

4) отримання зауважень і пропозиції до проекту містобудівної документації;

5) проведення громадського обговорення у процесі розробки проекту містобудівної документації.

В ході СЕО проведено оцінку факторів ризику і потенційного впливу на стан довкілля, враховано екологічні завдання місцевого рівня в інтересах ефективного та стабільного соціально-економічного розвитку населеного пункту та підвищення якості життя населення.

Ускладнення, що виникали в процесі СЕО:

До ускладнень, що виникали в процесі проведення стратегічної екологічної оцінки можна віднести:

– відсутність або обмежений доступ до даних на рівні населеного пункту з основних проблемних питань (охорона довкілля, охорона здоров'я тощо) через розділення між собою загальнонаціональних, загальноміських та районних систем збору статистичних даних та даних органів охорони довкілля, охорони здоров'я;

– обставини, пов'язані з збройною агресією російської федерації проти України та введенням воєнного стану, у тому числі обмеження доступу до низки кадастрів та інформаційних систем, включаючи призупинення функціонування Публічної кадастрової карти України.

| | | | | | | |
|------|------|----------|--------|------|--|------|
| | | | | | | Арк. |
| | | | | | | 57 |
| Змн. | Арк. | № докум. | Підпис | Дата | | |

9. Заходи, передбачені для здійснення моніторингу наслідків виконання документа державного планування для довкілля, у тому числі для здоров'я населення

При здійсненні моніторингу основну увагу належить приділяти заходам передбаченим в сфері охорони навколишнього природного середовища. Виконання ряду планувальних і технічних заходів, визначених в проекті детального плану території, а також заходів, передбачених цільовими регіональними програмами в сфері охорони навколишнього природного середовища є обов'язковою умовою для досягнення стійкості природного середовища до антропогенних навантажень та забезпечення сприятливих санітарно-гігієнічних умов проживання населення.

На території Львівської області були затверджені такі регіональні програми:

- Програма охорони навколишнього природного середовища на 2021-2025 роки;
- Програму державного моніторингу у галузі охорони атмосферного повітря на 2021-2025 роки Львівської зони;
- Обласна програма поводження з небезпечними відходами, затверджена розпорядженням голови Львівської облдержадміністрації від 24.04.2009 р. №344/0/5-09.

Моніторинг наслідків виконання документа державного планування для довкілля, у тому числі для здоров'я населення буде здійснюватися з метою забезпечення неухильного дотримання вимог законодавства під час будівництва і експлуатації та втілення всіх заходів щодо мінімізації ймовірних впливів та наслідків на навколишнє природне та соціальне середовище.

Моніторинг повинен відбуватись на декількох рівнях та передбачати можливі екологічні загрози та/або виявляти під час його здійснення впливи, що не були передбачені раніше.

Необхідно здійснювати моніторинг відповідно до Порядку здійснення моніторингу наслідків виконання документа державного планування для довкілля, у тому числі для здоров'я населення, затвердженого постановою Кабінету Міністрів України від 16 грудня 2020 р. № 1272.

З метою забезпечення систематичності та об'єктивності спостережень за змінами стану довкілля, у тому числі за станом здоров'я населення, замовник визначає:

- зміст заходів, передбачених для здійснення моніторингу, та строки їх виконання;
- кількісні та якісні показники, одиниці їх вимірювання та цільові значення таких показників відповідно до кожного з визначених у звіті про стратегічну екологічну оцінку наслідків виконання документа державного планування для довкілля, у тому числі для здоров'я населення;
- кількісні та якісні показники, одиниці їх вимірювання та цільові значення таких показників для запобігання, зменшення та пом'якшення негативних

| | | | | | | |
|------|------|----------|--------|------|--|------|
| | | | | | | Арк. |
| | | | | | | 58 |
| Змн. | Арк. | № докум. | Підпис | Дата | | |

наслідків виконання документа державного планування для довкілля, у тому числі для здоров'я населення;

– методи визначення кожного із показників, які дають змогу швидко та без надлишкових витрат їх вимірювати;

– періодичність вимірювання показників, проведення їх аналізу та співставлення із цільовими значеннями;

– засоби і способи виявлення наявності або відсутності наслідків для довкілля, у тому числі для здоров'я населення, з урахуванням можливості виявлення негативних наслідків виконання документа державного планування, не передбачених звітом про стратегічну екологічну оцінку.

Заходи, передбачені для здійснення моніторингу, враховують специфіку документа державного планування, період, на який здійснюється планування, та необхідність здійснення моніторингу на різних стадіях виконання документа державного планування.

Згідно з проведеною оцінкою впливів на довкілля визначено, що під час провадження планованої діяльності, очікується незначний та допустимий вплив на довкілля зумовлений викидами забруднюючих речовин в атмосферне повітря, шумовим забрудненням та здійсненням операцій у сфері поводження з відходами. Значний негативний вплив на довкілля під час провадження планованої діяльності не передбачається.

Враховуючи вищезазначені результати оцінки впливів передбачається програма моніторингу та контролю впливу на довкілля під час провадження планованої діяльності для моніторингу та контролю допустимих впливів.

Моніторинг очікуваних впливів реалізації ДДП повинен здійснюватися за наступними показниками (табл. 9.1):

Табл. 9.1

Моніторинг наслідків виконання документа державного планування для довкілля, у тому числі для здоров'я населення

| № | Предмет моніторингу | Показники моніторингу | Періодичність проведення |
|---|---|--|--------------------------|
| 1 | Моніторинг стану атмосферного повітря | Проведення заходів щодо здійснення контролю за дотриманням встановлених граничнодопустимих викидів забруднюючих речовин | Щорічно |
| | | Проведення виробничого контролю на межі СЗЗ, та найближчої житлової забудови, від викидів на вміст забруднюючих речовин. | |
| 2 | Моніторинг стану стічних вод | Проведення аналітичного контролю якості поверхневих дощових (талих) стічних вод | Щорічно |
| 3 | Моніторинг факторів впливу шуму та вібрації | Проведення заходів щодо здійснення впливу шуму та вібрації від планованої діяльності | Щорічно |

| | | | |
|---|------------------------|---|---------|
| | | на межі СЗЗ, та найближчої житлової забудови | |
| 4 | Поводження з відходами | Надавати інформацію щодо поводження з відходами на підприємстві. | Щорічно |
| | | Контроль стану ґрунтового покриву на території планованої діяльності. | |
| | | Загальний рівень благоустрою та озеленення території. | |

Показник «Концентрації забруднюючих речовин в атмосферному повітрі на межі санітарно-захисної зони»: одиниці виміру – мг/м³, періодичність вимірювання – один раз на рік.

Показник

Концентрації забруднюючих речовин в атмосферному повітрі на межі санітарно-захисної зони

| № | Забруднююча речовина | Цільовий показник ГДК, ОБРД, мг/м ³ | Методика визначення | Періодичність | Засоби і способи виявлення наявності або відсутності наслідків для довкілля |
|---|---|--|---------------------|------------------|--|
| 1 | Речовини у вигляді суспендованих твердих частинок недиференційованих за складом | 0,5 | РД 52.04.186-89 | 1 раз на квартал | Відбір проб, лабораторні дослідження і порівняння вимірних концентрацій на предмет перевищень нормативів, згідно з Наказом МОЗ України № 52 від 14.01.2020 |
| 2 | Азоту діоксид | 0,2 | РД 52.04.186-89 | 1 раз на квартал | |
| 6 | Вуглецю оксид | 5 | РД 52.04.186-89 | 1 раз на квартал | |

Показник «Вимірювання рівнів шуму на межі санітарно-захисної зони»: одиниці виміру – дБА, періодичність вимірювання – один раз на рік.

Показник

Вимірювання рівнів шуму на межі санітарно-захисної зони

| № | Показник шуму | Цільовий показник, дБА | Методика визначення | Періодичність | Засоби і способи виявлення наявності або відсутності наслідків для довкілля |
|---|-----------------------------|------------------------|---------------------|---------------|---|
| 1 | Еквівалентний показник шуму | 55 дБА | Шумомір | 1 раз на рік | Відбір проб, лабораторні дослідження і порівняння вимірних рівнів шуму на предмет перевищення нормативів, згідно з ДСН № 463 від 21.02.2019р. |
| 2 | Максимальний показник шуму | 70 дБА | Шумомір | 1 раз на рік | |

Показник «Склад та властивості очищених стічних вод»: одиниці виміру – мг/дм³, періодичність вимірювання – один раз на рік.

| | | | | | | |
|------|------|----------|--------|------|--|------|
| | | | | | | Арк. |
| | | | | | | 60 |
| Змн. | Арк. | № докум. | Підпис | Дата | | |

Показник
Вимірювання показників складу та властивостей вод

| № | Показник та одиниця виміру | Цільовий показник ГДК* | Методика визначення | Періодичність | Засоби і способи виявлення наявності або відсутності наслідків для довкілля |
|----|---|------------------------|---------------------|------------------|--|
| 1 | Запах, бали | | МВВ 022/в-2022 | 1 раз на квартал | Відбір проб, лабораторні дослідження і порівняння вимірних концентрацій на предмет перевищень нормативів |
| 2 | Колір | | МВВ 022/в-2022 | | |
| 3 | Прозорість, см | | МВВ 001/в-2020 | | |
| 4 | Активна реакція рН, одиниці рН | | МВВ 081/12-0317-06 | | |
| 5 | Завислі речовини, мг/дм ³ | 25 | КНД 211.1.4.039-95 | | |
| 6 | БСК ₅ , мгО ₂ /дм ³ | 3 | КНД 211.1.4.024-95 | | |
| 7 | ХСК, мгО ₂ /дм ³ | 50 | КНД 211.1.4.021-95 | | |
| 8 | Хлориди, мг/дм ³ | 300 | МВВ 081/12-0653-09 | | |
| 9 | Сульфати, мг/дм ³ | 100/фон | МВВ 081/12-0007-01 | | |
| 10 | Азот амонійний та аміак (за азотом), мг/дм ³ | 0,5-1,0 | МВВ 081/12-0106-03 | | |
| 11 | Нітриди, мг/дм ³ | 0,08 | КНД 211.1.4.023-95 | | |
| 12 | Нітрати, мг/дм ³ | 40 | МВВ 081/12-0651-09 | | |
| 13 | Фосфати, мг/дм ³ | 2,14 | МВВ 081/12-0005-01 | | |
| 14 | Залізо (загальне), мг/дм ³ | 0,1/фон | МВВ 081/12-0415-07 | | |
| 15 | СПАР, мг/дм ³ | 0,1 | КНД 211.1.4.017-95 | | |
| 16 | Нафтопродукти, мг/дм ³ | 0,05 | МВВ 081/12-0645-09 | | |

*відповідно до Методичних рекомендацій з розроблення нормативів гранично допустимого скидання забруднюючих речовин у водні об'єкти із зворотними водами затверджених наказом Міністерства захисту довкілля та природних ресурсів 05.03.2021 р. №173.

Кількісні показники буде визначено на основі моніторингових даних.

Відповідно до Державних санітарних правил планування та забудови населених пунктів (Державних санітарних правил планування та забудови населених пунктів, затверджених наказом МОЗ від 19.06.1996 № 173, зареєстрованих в Мін'юсті 24.07.1996 за № 379/1404, зокрема щодо санітарно-захисних зон та озеленення території, мінімальна площа озеленення санітарно-захисної зони в залежності від ширини зони повинна складати: до 300 м - 60%, від 300 до 1000 м - 50%, понад 1000 м - 40%. (пункт 5.13 ДСП).

Цільові значення кількісних та якісних показників, відповідно до кожного з визначених у звіті про СЕО наслідків виконання документа державного планування для довкілля, у тому числі для здоров'я населення, зазвичай

| | | | | | |
|------|------|----------|--------|------|------|
| | | | | | Арк. |
| | | | | | 61 |
| Змн. | Арк. | № докум. | Підпис | Дата | |

встановлюються з метою вимірювання та контролю впливу діяльності проєктованих об'єктів на довкілля та здоров'я населення. Ці показники можуть включати рівень забруднення повітря, води, ґрунту, рівень шуму тощо.

Цільові значення кількісних та якісних показників для запобігання, зменшення та пом'якшення негативних наслідків виконання документа державного планування для довкілля, у тому числі для здоров'я населення, передбачаються з метою забезпечення ефективного контролю та управління впливом проєктованих об'єктів. Ці показники можуть включати обсяги зменшення викидів, застосування технологій з низьким рівнем забруднення, встановлення ефективної системи очищення стічних вод, впровадження програми енергоефективності тощо.

Засоби і способи виявлення замовником наявності або відсутності наслідків для довкілля, у тому числі для здоров'я населення, з урахуванням можливості виявлення негативних наслідків виконання документа державного планування, не передбачених звітом про СЕО, можуть включати систему моніторингу, проведення регулярних аудитів, оцінку ризиків та впровадження механізмів звітності. Додатково можуть застосовуватися консультації з експертами, залучення громадських організацій та інших зацікавлених сторін.

Результати моніторингу мають бути доступними для органів влади та громадськості. Моніторинг може бути використаний для:

- порівняння очікуваних і фактичних наслідків, що дозволяє отримати інформацію про реалізацію плану;
- отримання інформації, яка може бути використана для поліпшення майбутніх оцінок (моніторинг як інструмент контролю якості СЕО);
- перевірки дотримання екологічних вимог, встановлених відповідними органами влади;
- перевірки того, що план виконується відповідно до затвердженого документа, включаючи передбачені заходи із запобігання, скорочення або пом'якшення несприятливих наслідків.

Моніторинг повинен відбуватись на декількох рівнях та передбачати можливі екологічні загрози та/або виявляти під час його здійснення впливи, що не були передбачені раніше.

| | | | | | | |
|------|------|----------|--------|------|--|------|
| | | | | | | Арк. |
| | | | | | | 62 |
| Змн. | Арк. | № докум. | Підпис | Дата | | |

10. Опис ймовірних транскордонних наслідків для довкілля, у тому числі для здоров'я населення (за наявності)

Даний розділ не розглядається, адже виконання проекту Детального плану території з метою визначення параметрів земельної ділянки необхідної для обслуговування нежитлових будівель на території колишньої тракторної бригади по вул. Замлинській в с. Свитазів Червоноградського району Львівської області не матиме суттєвого впливу на довкілля, враховуючи передбачений вид діяльності та те, що проєктована територія знаходиться на значній відстані від межі сусідніх держав.

| | | | | | | | | |
|------|------|----------|--------|------|--|--|--|------|
| | | | | | | | | Арк. |
| | | | | | | | | 63 |
| Змн. | Арк. | № докум. | Підпис | Дата | | | | |

11. Резюме нетехнічного характеру інформації

Метою стратегічної екологічної оцінки Детального плану території з метою визначення параметрів земельної ділянки необхідної для обслуговування нежитлових будівель на території колишньої тракторної бригади по вул. Замлинській в с. Свитазів Червоноградського району Львівської області є необхідність оцінювання наслідків виконання документів державного планування, сприянні сталому розвитку шляхом забезпечення охорони навколишнього середовища, безпеки життєдіяльності та охорони здоров'я населення, а також в інтегруванні екологічних вимог під час розроблення та затвердження ДДП.

Головною метою розроблення ДПТ є:

- уточнення у більш крупному масштабі положень раніше розробленого генерального плану с. Свитазів;
- уточнення функціонального призначення території, просторової композиції, параметрів забудови;
- визначення всіх планувальних обмежень використання території згідно з державними будівельними та санітарно-гігієнічними нормами.

Підставою для розроблення ДПТ є:

- Рішення Сокальської міської ради № 430 від 22.09.2021 року «Про виготовлення детального плану території з метою визначення параметрів земельної ділянки необхідної для обслуговування нежитлових будівель на території колишньої тракторної бригади по вул. Замлинській в с. Свитазів Червоноградського району Львівської області».

При розробці ДПТ враховано:

- Генеральний план с. Свитазів;
- Схема планування Львівської області;
- завдання на розроблення детального плану території;
- матеріали топографічного знімання території з нанесеними існуючими інженерними мережами.
- проектні пропозиції

В проекті опрацьовано планувальне рішення використання та забудови території площею 5,3530 га.

В межах даної території опрацювання передбачено відведення ділянок різної площі, конфігурації та цільового призначення відповідно до побажань замовника та власника будівель.

Відповідно до частини першої статті 3 Закону України «Про оцінку впливу на довкілля», здійснення оцінки впливу на довкілля є обов'язковим у процесі прийняття рішень про провадження планованої діяльності, визначеної частинами другою і третьою статті третьої.

У звіті про стратегічну екологічну оцінку проведено оцінку наслідків виконання проекту на навколишнє природне середовище, у тому числі для здоров'я населення та зобов'язань у сфері охорони довкілля і заходів, що передбачається вжити для запобігання, зменшення та пом'якшення негативних

| | | | | | | |
|------|------|----------|--------|------|--|------|
| | | | | | | Арк. |
| | | | | | | 64 |
| Змн. | Арк. | № докум. | Підпис | Дата | | |

наслідків виконання документа державного планування, а також заходів щодо моніторингу цих наслідків.

На основі статистичної інформації, адміністративних даних, результатів досліджень було охарактеризовано поточний стан довкілля населених пунктів, стан довкілля та умови життєдіяльності населення на територіях, що ймовірно зазнають впливу внаслідок виконання документа державного планування.

В процесі проведення стратегічної екологічної оцінки було виявлено ймовірні проблеми та наслідки для навколишнього середовища, що полягають в забрудненні атмосферного повітря внаслідок будівництва об'єктів та їх експлуатації, впливі на ґрунтове середовище при розробці будівельного майданчика; прокладанні комунікацій; будівництві та влаштуванні об'єктів. Спостерігається і акустичне забруднення довкілля внаслідок будівельних робіт, від пересування техніки, виконання земляних робіт.

З метою охорони навколишнього природного середовища у даному ДДП передбачено виконати ряд планувальних та технічних заходів: заходи щодо охорони атмосферного повітря, щодо захисту водного та ґрунтового середовищ, шумозахисні заходи та заходи щодо охорони праці та пожежної безпеки. Запропоновано комплекс заходів, передбачених для здійснення моніторингу та покращення стану довкілля у тому числі здоров'я населення.

Транскордонних наслідків виконання документу державного планування не очікується.


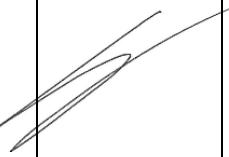
| | | | | | | |
|------|------|----------|--------|------|--|------|
| | | | | | | Арк. |
| | | | | | | 65 |
| Змн. | Арк. | № докум. | Підпис | Дата | | |

СПИСОК ВИКОРИСТАНИХ ДЖЕРЕЛ

1. ДБН Б.2.2-12:2019 «Планування і забудова територій»;
2. ДБН Б.2.2-5:2011 «Благоустрій територій»
3. ДБН В.2.3-5:2018 «Вулиці та дороги населених пунктів»
4. ДБН В.2.5-74:2013 «Водопостачання. Зовнішні мережі та споруди. Основні положення проектування»
5. ДБН В.2.5-75:2013 «Каналізація. Зовнішні мережі та споруди. Основні положення проектування»
6. ДСН 3.3.6.037-99 «Санітарні норми виробничого шуму, ультразвуку та інфразвуку»
7. ДСП -173 «Державні санітарні правила планування та забудови населених пунктів»
8. Закон України «Про управління відходами»
9. Закон України «Про генеральну схему планування території України»
10. Закон України «Про екологічну мережу України»
11. Закон України «Про основи містобудування»
12. Закон України «Про Основні засади (стратегію) державної екологічної політики України на період до 2030 року»
13. Закон України «Про охорону атмосферного повітря»
14. Закон України «Про охорону земель»
15. Закон України «Про охорону навколишнього природного середовища»
16. Закон України «Про оцінку впливу на довкілля»
17. Закон України «Про регулювання містобудівної діяльності»
18. Закон України «Про рослинний світ»
19. Закон України «Про стратегічну екологічну оцінку»
20. Закон України «Про тваринний світ»
21. Земельний, Водний та Лісовий кодекси України
22. Наказ Міністерства охорони здоров'я України № 173 від 19.06.96 «Про затвердження Державних санітарних правил планування та забудови населених пунктів»
23. Національний план управління відходами до 2030 року
24. Природні умови та природні ресурси Львівщини: монографія / за заг. ред. д-ра геогр. наук, проф. М. М. Назарука. – Львів: Видавництво Старого Лева, 2018. – 592 с.
25. Стратегія розвитку Львівської області на період 2021-2027 років.
26. Території, що пропонуються до включення у мережу Емеральд (Смарагдову мережу) України («тіньовий список», частина 2) / Кол. авт., під ред. Борисенко К. А., Куземко А. А. – Київ: «LAT & K», 2019. – 234 с.
27. Екологічний паспорт Львівської області, 2022 рік.

| | | | | | | |
|------|------|----------|--------|------|--|------|
| | | | | | | Арк. |
| | | | | | | 66 |
| Змн. | Арк. | № докум. | Підпис | Дата | | |

Відомості про авторів

| Назва проекту | Посада | Ініціали, прізвища | Підпис |
|---|------------------------|-----------------------|---|
| Звіт про стратегічну екологічну оцінку Детального плану території з метою визначення параметрів земельної ділянки необхідної для обслуговування нежитлових будівель на території колишньої тракторної бригади по вул. Замлинській в с. Свитазів Червоноградського району Львівської області | Директор | Костирка В.І. |  |
| | Інженер-проектувальник | Бота О.В. |  |

| | | | | | | | | | |
|------|------|----------|--------|------|--|--|--|--|------|
| | | | | | | | | | Арк. |
| | | | | | | | | | 67 |
| Змн. | Арк. | № докум. | Підпис | Дата | | | | | |