

Перш. викорис.



ТзОВ «Еко Центр Проект»

79008, м. Львів, вул. П. Беринди, 3/4

Довід. №

На громадські слухання

ЗВІТ

про стратегічну екологічну оцінку
Документа державного планування

Детальний план території
для визначення параметрів земельної ділянки для будівництва та
обслуговування багатоквартирних житлових будинків
по вул. Героїв УПА в м. Сокаль Шептицького району
Львівської області

Підпис і дата

Інв. № дубл.

Зам. інв. №

Підпис і дата

Інв. № ориг.

Директор



Костирка В.І.

Львів 2025

ЗМІСТ

Вступ	
1. Зміст та основні цілі документа державного планування, його зв'язок з іншими документами державного планування	5
2. Характеристика поточного стану довкілля, у тому числі здоров'я населення, та прогнозні зміни цього стану, якщо документ державного планування не буде затверджено (за адміністративними даними, статистичною інформацією та результатами досліджень)	9
3. Характеристика стану довкілля, умов життєдіяльності населення та стану його здоров'я на територіях, які ймовірно зазнають впливу (за адміністративними даними, статистичною інформацією та результатами досліджень)	30
4. Екологічні проблеми, у тому числі ризики впливу на здоров'я населення, які стосуються документа державного планування, зокрема щодо території з природоохоронним статусом	40
5. Зобов'язання у сфері охорони довкілля, у тому числі пов'язані із запобіганням негативному впливу на здоров'я населення, встановлені на міжнародному, державному та інших рівнях, що стосуються документа державного планування, а також шляхи врахування таких зобов'язань під час підготовки документа державного планування	47
6. Опис наслідків для довкілля, у тому числі для здоров'я населення, у тому числі вторинних, кумулятивних, синергічних, коротко-, середньо-, та довгострокових (1, 3-5 та 10-15 років відповідно, а за необхідності – 50-100 років), постійних і тимчасових, позитивних і негативних наслідків	51
7. Заходи, що передбачається вжити для запобігання, зменшення та пом'якшення негативних наслідків виконання документа державного планування	56
8. Обґрунтування вибору виправданих альтернатив, що розглядалися, опис способу, в який здійснювалася стратегічна екологічна оцінка	60
9. Заходи, передбачені для здійснення моніторингу наслідків виконання документа державного планування для довкілля, у тому числі для здоров'я населення	63
10. Опис ймовірних транскордонних наслідків для довкілля, у тому числі для здоров'я населення (за наявності)	67
11. Резюме нетехнічного характеру інформації	68
Список використаних джерел	
Додатки	

					Стратегічна екологічна оцінка	Арк.
						2
Змн.	Арк.	№ докум.	Підпис	Дата		

ВСТУП

На сучасному етапі розвитку суспільства все більшого значення у міжнародній, національній і регіональній політиці набуває концепція збалансованого (сталого) розвитку, спрямована на інтеграцію економічної, соціальної та екологічної складових розвитку. Поява цієї концепції пов'язана з необхідністю розв'язання екологічних проблем і врахування екологічних питань в процесах планування та прийняття рішень щодо соціально-економічного розвитку країн, регіонів і населених пунктів.

Стратегічна екологічна оцінка стратегій, планів і програм дає можливість зосередитися на всебічному аналізі можливого впливу планованої діяльності на довкілля та використовувати результати цього аналізу для запобігання або пом'якшення екологічних наслідків в процесі стратегічного планування.

Стратегічна екологічна оцінка (СЕО) – це новий інструмент реалізації екологічної політики, який базується на простому принципі: легше запобігти негативним для довкілля наслідкам діяльності на стадії планування, ніж виявляти та виправляти їх на стадії впровадження стратегічної ініціативи.

Метою СЕО є забезпечення високого рівня охорони довкілля та сприяння інтеграції екологічних факторів у підготовку планів і програм для забезпечення збалансованого (сталого) розвитку.

В Україні створені передумови для імплементації процесу СЕО, пов'язані з розвитком стратегічного планування та національної практики застосування екологічної оцінки.

Основними міжнародними правовими документами щодо СЕО є Протокол про стратегічну екологічну оцінку (Протокол про СЕО) до Конвенції про оцінку впливу на навколишнє середовище у транскордонному контексті (Конвенція Еспо), ратифікований Верховною Радою України (№ 562-VIII від 01.07.2015), та Директива 2001/42/ЄС про оцінку впливу окремих планів і програм на навколишнє середовище, імплементація якої передбачена Угодою про асоціацію між Україною та ЄС.

Засади екологічної політики України визначені Законом України «Про основні засади (Стратегію) державної екологічної політики на період до 2020 року» (ухвалено Верховною Радою України 21 грудня 2010 року). В цьому законі СЕО згадується в основних принципах національної екологічної політики, інструментах реалізації національної екологічної політики та показниках ефективності Стратегії. Зокрема, одним з показників цілі 4 Стратегії «Інтеграція екологічної політики та вдосконалення системи інтегрованого екологічного управління» є показник «Частка державних, галузевих, регіональних та місцевих програм розвитку, які пройшли стратегічну екологічну оцінку – відсотків».

У 2012 році Наказом Міністерства екології та природних ресурсів України (від 17.12.2012 р. № 659) затверджено «Базовий план адаптації екологічного законодавства України до законодавства Європейського Союзу (Базовий план апроксимації)». Зокрема, відповідно до цього плану потрібно

Перш. використ.

Довід. №

Підпис і дата

Інв. № дубл.

Зам. інв. №

Підпис і дата

Інв. № ориг.

привести нормативно-правову базу України у відповідність до вимог «Директиви 2001/42/ЄС про оцінку впливу окремих планів та програм на навколишнє середовище».

Закон України «Про стратегічну екологічну оцінку» був прийнятий Верховною Радою України 4 жовтня 2016 р., а 1 листопада Президент України надав пропозиції до законопроекту. 17 січня 2017 р. Верховна Рада України не підтримала доопрацювання законопроекту.

21 лютого 2017 р. у Верховній Раді України було повторно зареєстровано нову редакцію законопроекту «Про стратегічну екологічну оцінку» (реєстраційний № 6106). Метою законопроекту є встановлення сфери застосування та порядку здійснення стратегічної екологічної оцінки документів державного планування на довкілля. Законопроект, розроблений на виконання пункту 239 плану заходів з імплементації Угоди про асоціацію між Україною та ЄС, спрямований на імплементацію Директиви 2001/42/ЄС Європейського Парламенту та Ради від 27 червня 2001 р. про оцінку наслідків окремих планів та програм для довкілля.

Закон України «Про стратегічну екологічну оцінку» був ухвалений Верховною Радою України 20 березня 2018 року та 10 квітня 2018 року підписаний Президентом України. Даний Закон вступив в дію з 12 жовтня 2018 року.

Закон встановлює в Україні механізм стратегічної екологічної оцінки (СЕО), який діє в країнах Європейського Союзу та передбачає, що всі важливі документи, зокрема, державні програми, повинні, у першу чергу, проходити стратегічну екологічну оцінку з урахуванням необхідних імовірних ризиків тих чи інших дій для довкілля.

					Стратегічна екологічна оцінка	Арк.
						4
Змн.	Арк.	№ докум.	Підпис	Дата		

1. Зміст та основні цілі документа державного планування

Детальний план території для визначення параметрів земельної ділянки для будівництва та обслуговування багатоквартирних житлових будинків по вул. Героїв УПА в м. Сокаль Шептицького району Львівської області – основний вид містобудівної документації на місцевому рівні, яка призначена для обґрунтування довгострокової стратегії планування, забудови та іншого використання території.

Відповідно до ст. 2 Закону України «Про регулювання містобудівної діяльності» документація державного планування підлягає стратегічній екологічній оцінці в порядку, встановленому Законом України «Про стратегічну екологічну оцінку».

Проведення процедури стратегічної екологічної оцінки здійснюється на підставі нижче наведених нормативно-правових актів:

- Закон України «Про стратегічну екологічну оцінку»;
- Закон України «Про ратифікацію Протоколу про стратегічну екологічну оцінку до Конвенції про оцінку впливу на навколишнє середовище у транскордонному контексті»;
- Закон України «Про регулювання містобудівної діяльності»;
- Закон України «Про охорону навколишнього природного середовища».
- наказ Міністерства екології та природних ресурсів України від 10.08.2018 №296 «Про затвердження Методичних рекомендацій до здійснення стратегічної екологічної оцінки»;
- наказ Міністерства захисту довкілля та природних ресурсів № 705 від 18.10.2023 «Про затвердження Методичних рекомендацій щодо здійснення стратегічної екологічної оцінки містобудівної документації».

Проект детального плану території розробляється та затверджується в інтересах відповідної територіальної громади з урахуванням державних, громадських та приватних інтересів та визначає основні принципи і напрямки планувальної організації та функціонального призначення території, формування системи громадського обслуговування населення, організації інженерно-транспортної інфраструктури, інженерної підготовки території.

Головною метою розроблення ДПТ є:

- уточнення у більш крупному масштабі положень раніше розробленого генерального плану м. Сокаль;
- уточнення функціонального призначення території, просторової композиції, параметрів забудови;
- визначення всіх планувальних обмежень використання території згідно з державними будівельними та санітарно-гігієнічними нормами.

Підставою для розроблення ДПТ є:

- Рішення Сокальської міської ради №993 від 07.02.2023 року «Про виготовлення детального плану території з метою визначення параметрів земельної ділянки для будівництва та обслуговування багатоквартирних житлових будинків по вул. Героїв УПА в м. Сокалі Червоноградського району Львівської області»

					Стратегічна екологічна оцінка	Арк.
						5
Змн.	Арк.	№ докум.	Підпис	Дата		

При розробці ДПТ враховано:

- генеральний план м. Сокаль;
- завдання на розроблення детального плану території;
- матеріали топографічного знімання території з нанесеними існуючими інженерними мережами;
- проектні пропозиції планування та забудови проектного багатоквартирного житлового будинку в межах ділянки проектування.

В проєкті опрацьовано планувальне рішення використання та забудови території площею 4,7291 га.

В межах даної території опрацювання проектується ділянки площею 2,5778 га для потреб будівництва та обслуговування багатоквартирного житлового будинку, 0,0100 га для розміщення, будівництва, експлуатації та обслуговування будівель і споруд об'єктів енергогенеруючих підприємств, установ і організацій, 0,5000 га для культурно-оздоровчих потреб, рекреаційних, спортивних і туристичних цілей.

Звіт сформовано на основі принципів законності та об'єктивності, гласності, участі громадськості, наукової обґрунтованості, збалансованості інтересів, комплексності, запобігання екологічній шкоді, довгострокового прогнозування, достовірності та повноти інформації у проєкті документа, міжнародного екологічного співробітництва та відповідно до:

- Земельного, Водного та Лісового кодексів України;
- Закону України «Про регулювання містобудівної діяльності»;
- Закону України «Про стратегічну екологічну оцінку»;
- Закону України «Про основи містобудування»;
- Закону України «Про управління відходами»;
- Закону України «Про охорону атмосферного повітря»;
- Закону України «Про охорону навколишнього природного середовища»;
- Закону України «Про оцінку впливу на довкілля»;
- Закону України «Про екологічну мережу України»;
- Закону України «Про охорону земель»;
- Закону України «Про рослинний світ»;
- Закону України «Про тваринний світ»;
- Закону України «Про генеральну схему планування території України»;
- Закону України «Про Основні засади (стратегію) державної екологічної політики України на період до 2030 року»;
- Національного плану управління відходами до 2030 року;
- Стратегії розвитку Львівської області на період 2021-2027 років;
- ДБН Б.1.1-14:2021 «Склад та зміст містобудівної документації на місцевому рівні»;
- ДБН Б.2.2-12:2019 «Планування і забудова територій»;
- ДБН Б.2.2-5:2011 «Благоустрій територій»;
- ДСП – 173 «Державні санітарні правила планування та забудови населених пунктів»;

					Стратегічна екологічна оцінка	Арк.
						6
Змн.	Арк.	№ докум.	Підпис	Дата		

- ДСН 3.3.6.037-99 «Санітарні норми виробничого шуму, ультразвуку та інфразвуку»;
- ДБН В.2.3-5:2018 «Вулиці та дороги населених пунктів»;
- ДБН В.2.5-75:2013 «Каналізація. Зовнішні мережі та споруди. Основні положення проектування»;
- ДБН В.2.5-74:2013 «Водопостачання. Зовнішні мережі та споруди. Основні положення проектування»;
- Постанова від 01 вересня 2021 р. №926 «Про затвердження Порядку розроблення, оновлення, внесення змін та затвердження містобудівної документації».

На місцевому рівні засади екологічної політики регулюються «Програмою охорони навколишнього природного середовища Львівської області на 2021-2027 роки», «Стратегією розвитку Львівської області на період 2021-2027 років», і зокрема «Планом заходів з реалізації у 2021-2023 роках Стратегії розвитку Львівської області на період 2021-2027 років (у новій редакції)». План заходів передбачає створення сприятливої конкурентоспроможної економіки, створення умов якісного життя, збалансованого просторового розвитку населених пунктів, створення умов для збереження довкілля, формування привабливості та розвитку туристичної галузі.

Стратегія розвитку Львівської області передбачає розуміння актуальних проблем соціально-економічного розвитку регіону, мікрорегіонів та територіальних громад. Заходи, зазначені у стратегії зможуть забезпечити розвиток людського капіталу, досягнення високої якості життя та економічного зростання на основі екологічно невиснажливої, енергоефективної та інноваційно орієнтованої промисловості та біоекономіки, креативних індустрій.

Дотримання умов даних програм дозволить:

- зберегти якісний стан атмосферного повітря,
- не допустити негативних змін клімату,
- зберегти лісистість України,
- мінімізувати наслідки утворення та управління відходами,
- уникнути неправильного використання земель та надр України.

Документ державного планування узгоджується з планом соціально-економічного розвитку території, виконанням стратегічних завдань передбачених Стратегією розвитку Львівської області на період до 2027 року.

Комплексний план на територію Сокальської територіальної громади на час розробки даного детального плану території не розроблявся.

У рамках проведення процедури Стратегічної екологічної оцінки Проекту Детального плану території для визначення параметрів земельної ділянки для будівництва та обслуговування багатоквартирних житлових будинків по вул. Героїв УПА в м. Сокаль Шептицького району Львівської області розроблено та оприлюднено Заяву про визначення обсягу стратегічної екологічної оцінки.

					Стратегічна екологічна оцінка	Арк.
						7
Змн.	Арк.	№ докум.	Підпис	Дата		

Протягом громадського обговорення заяви про визначення обсягу стратегічної екологічної оцінки (10 календарних днів) звернень, зауважень та пропозицій від громадськості не надходило.

					Стратегічна екологічна оцінка	Арк.
						8
Змн.	Арк.	№ докум.	Підпис	Дата		

2. Характеристика поточного стану довкілля, у тому числі здоров'я населення на основі адміністративних даних, статистичної інформації та результатів досліджень

Сокаль – місто районного значення Шептицького району Львівської області. Територія міста є інвестиційно-привабливою для розселення з організацією повноцінного життєвого середовища, створенням сприятливих умов проживання, а також робочих місць.

Територія опрацювання знаходиться в східній частині міста, на схід від вул. Святих Петра і Павла.

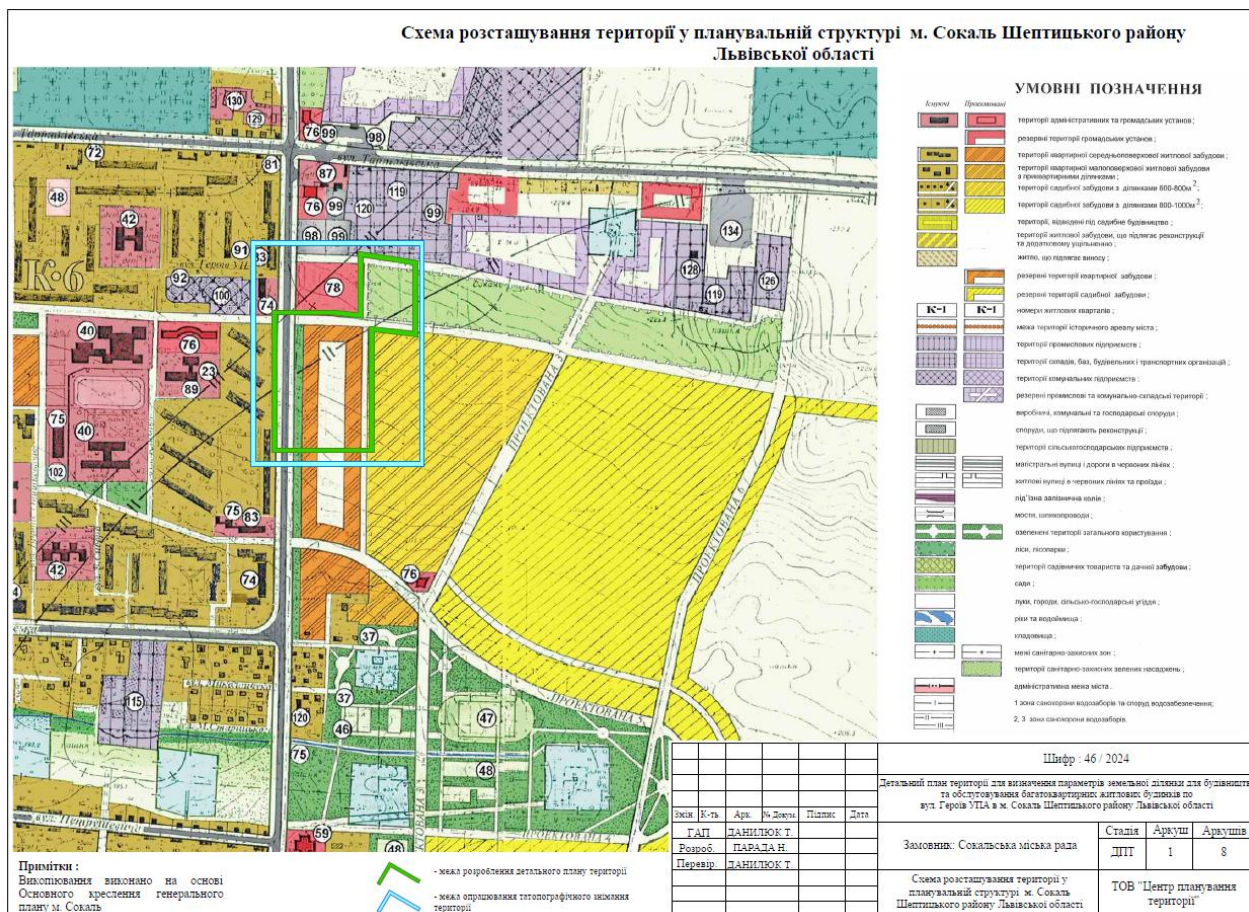


Рис. 2.1. Схема розташування території у планувальній структурі населеного пункту

Дана територія, розміщена в існуючих межах м. Сокаль Шептицького району Львівської області в східній частині міста. Поруч на північ від території опрацювання проходять ЛЕП 0,4кВ з охоронною зоною 2 м в обидві сторони. Також по вулиці Святих Петра і Павла проходять кабельні лінії зв'язку з охоронною зоною 1 м, каналізаційна мережа з охоронною зоною 3 м, водопровід з охоронною зоною 5 м, газопровід середнього тиску з охоронною зоною 4 метри відповідно.

Існуючі багатоквартирні житлові будинки підключені до існуючої централізованої системи електропостачання, водопостачання, каналізування і газопостачання.

Детальним планом відводяться три земельні ділянки: діл.№1 площею 2,5778 га для потреб будівництва та обслуговування багатоквартирного житлового будинку, діл.№2 площею 0,0100 га для розміщення, будівництва, експлуатації та обслуговування будівель і споруд об'єктів енергогенеруючих підприємств, установ і організацій, діл.№3 площею 0,5000 га для культурно-оздоровчих потреб, рекреаційних, спортивних і туристичних цілей

Територія обмежена:

- на півночі – вул. Героїв УПА;
- на заході – вул. Святих Петра і Павла;
- на півдні – багатоквартирною житловою забудовою;
- на сході – житловою забудовою.

Рельєф ділянки характеризується ухилом у південному напрямку. Перепад відміток території опрацювання становить від 218,68 м на півночі до 204,51 м з південної сторони.

Для аналізу та оцінки поточного стану навколишнього середовища були використані статистичні дані та офіційні дані обласних органів виконавчої влади, що реалізують державну політику у сфері охорони навколишнього природного середовища та реалізують політику у сфері охорони здоров'я. Основними джерелами інформації були: Звіт про результати моніторингу природного довкілля Львівщини, Екологічний паспорт Львівської області, Регіональна доповідь про стан навколишнього середовища у Львівській області, статистичний щорічник Львівської області, статистичний збірник Довкілля Львівської області.

Геоморфологічна та геологічна будова.

В геологічному відношенні територія опрацювання входить в склад Волино-Подільської височини і розташоване в південній частині Сокальсько-Торчинської грядової височини, де остання поступово переходить в Буго-Стирську горбисту рівнину (рис. 2.2).

В інженерно-геологічному відношенні проектувана територія відноситься переважно до сприятливої категорії для будівництва з ухилом поверхні 0,5 % - 8 % і рівнем залягання підземних вод 5 м і більше від поверхні землі.

Основою під фундаменти служать супіски, суглинки, піски, глини і мергелі. Нормативний тиск рекомендується приймати:

- на супіски просадні (верхній шар до глибини 2-4,8 м) - до 1,5 кг/см²;
- на супіски непросадні (нижній шар і суглинки) - до 2,0 кг/см²;
- на піски - 1,5-2,0 кг/см²;
- на елювіальні глини - 1,5-2,0 кг/см²;
- на мергелі щільні - 3,5 кг/см².

В геоструктурному відношенні територія м. Сокаль розташована в межах т.зв. Львівського палеозойського прогину Волино-Подільської околиці Російської платформи.

Верхньокрейдяні відкладення представлені мергельно-крейдяною товщею сенонського ярусу потужністю 270-350 м.

					Стратегічна екологічна оцінка	Арк.
						10
Змн.	Арк.	№ докум.	Підпис	Дата		

На розмитій поверхні верхньокрейдяних утворень повсюдно залягають четвертинні осади представлені делювіальними, флювіогляціальними і алювіальними відкладеннями. Делювіальні осідання виражені супісками і суглинками потужністю 6-8 м. Флювіогляціальними відкладення представлені пісками дрібнозернистими і пілуватими потужністю до 10 м. Алювіальні утворення представлені супісками, суглинками і пісками загальною потужністю до 6-10 м.

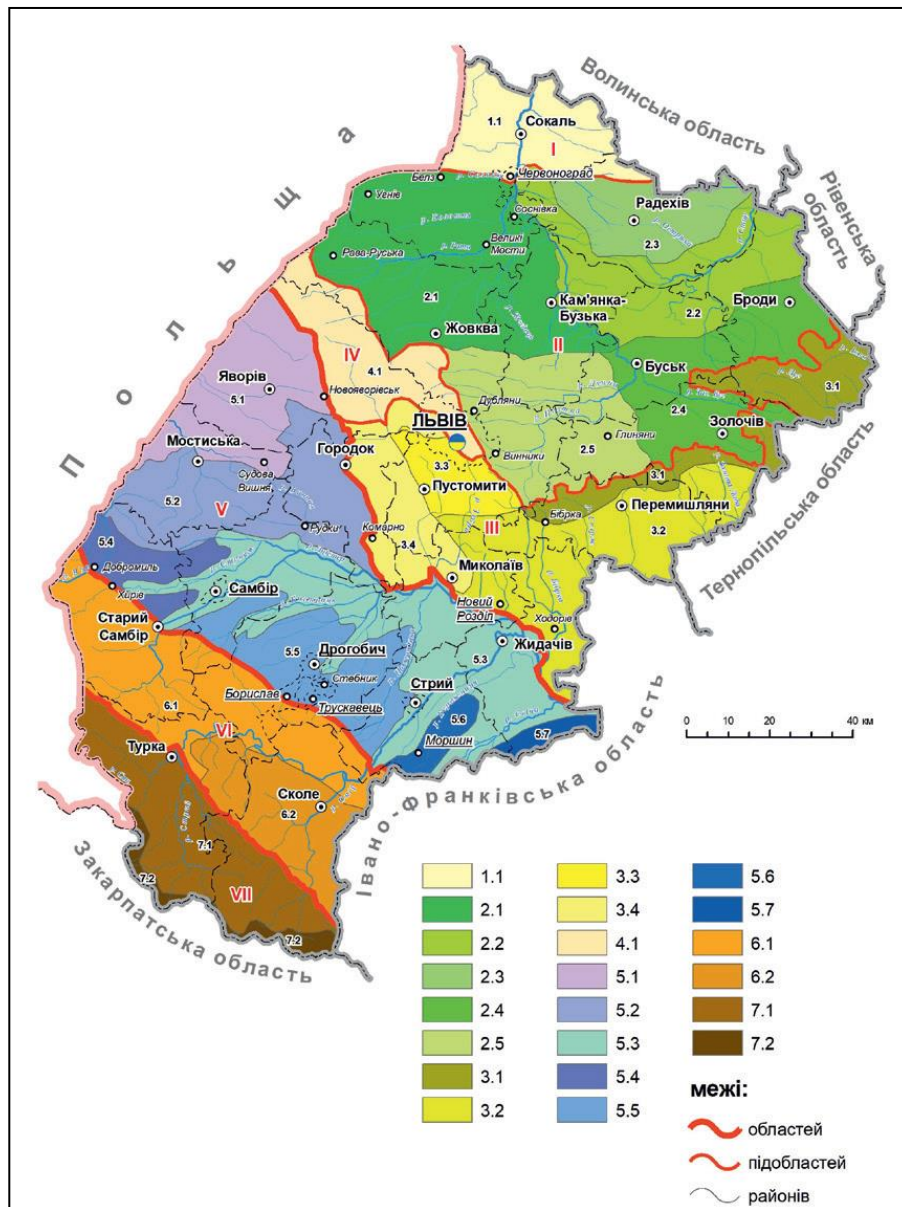


Рис. 2.2. Геоморфологічне районування Львівської області

Водні ресурси та їх використання

Через місто протікає річка Західний Буг – річка в Україні, Білорусі та Польщі. Ліва притока Нарви (басейн Вісли).

Довжина становить 772 км (в Україні 392 км), площа басейну – 39 420 км² (в Україні – 10 100 км²). Похил річки – 0,3 м/км. Західний Буг – рівнинна річка

(заболочена заплава, стариці, звивисте річище); у басейні річки багато озер, зокрема Шацькі озера. Судноплавна в нижній течії.

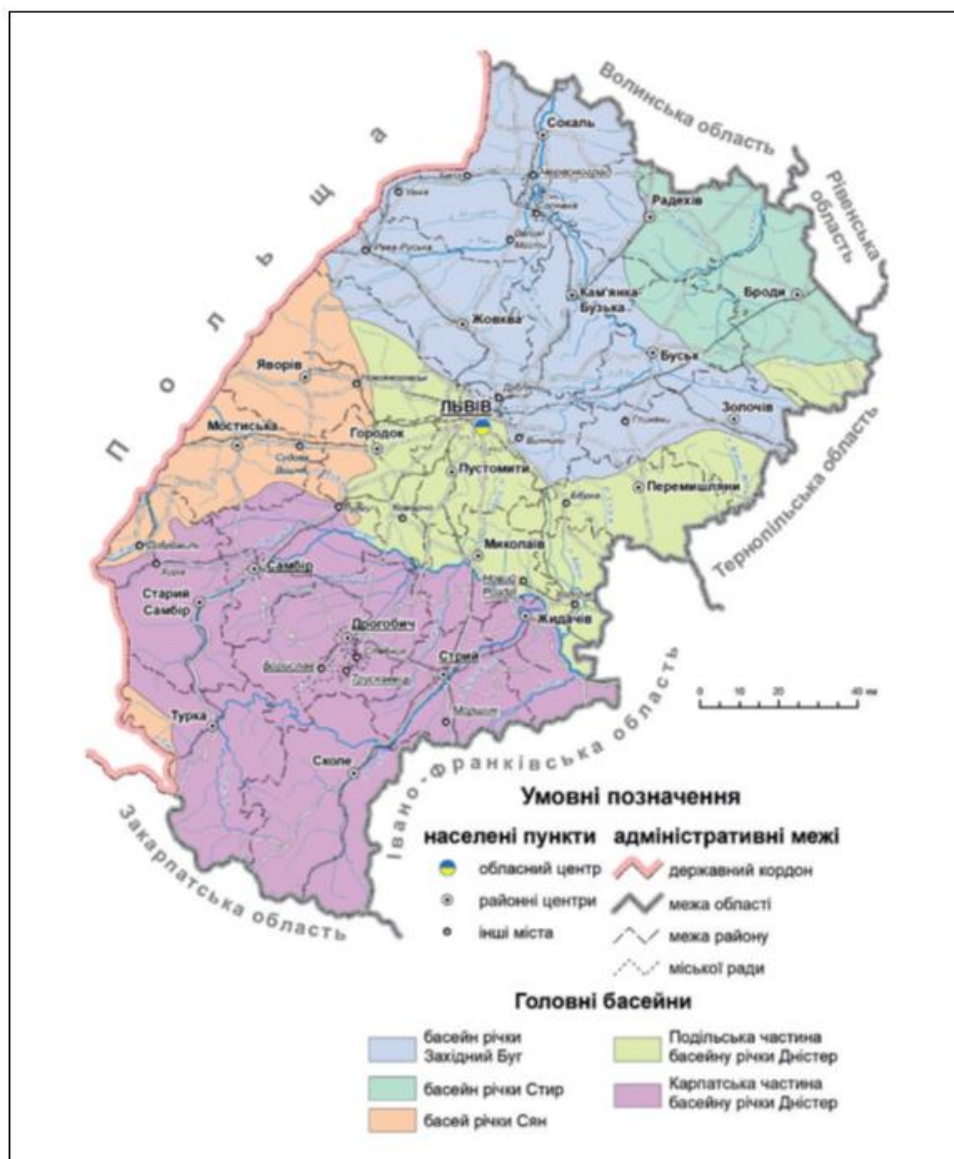


Рис. 2.4. Гідрологічне районування Львівської області

У басейні річки на території Львівської області є 7 водосховищ загальним об'ємом 31,4 млн м³. Найбільші з них: Добротвірське – 14,8 млн м³ та Сокальське – 4,92 млн м³.

Середньорічні витрати води змінюються по довжині річки від 1,12 (с. Сасів) до 29,5 м³/с (м. Сокаль).

В умовному створі на кордоні України, Польщі та Білорусі середні витрати води р. Західний Буг становлять 52,3 м³/с.

Мінералізація води річки в середньому становить: весняна повінь – 497 мг/дм³; літньо-осіння межень – 518 мг/дм³; зимова межень – 573 мг/дм³. [2]

Середньорічний іонний стік з водами Західного Бугу з території України становить 793,5 тис. т/рік (58 % – весняна повінь, 26 % – літньо-осіння межень, 16 % – зимова межень).

						Стратегічна екологічна оцінка	Арк.
Змн.	Арк.	№ докум.	Підпис	Дата			12

Витік розташований у селі Верхобужі Золочівського району (Львівська область) на Подільській височині (низькогірне пасмо Вороняки). В Україні тече територією Малого Полісся (в межах Надбужанської котловини), між Сокальським пасмом та Надбузькою височиною (частини Волинської височини), а також уздовж західного краю Поліської низовини. Буг впадає в штучне Зегжинське озеро (раніше – в річку Нарву).

Гідрогеологія та умови водопостачання.

В межах описуваного району водоносні горизонти приурочені до відкладень четвертинного, верхньокрейдяного і кам'яновугільного віку. Четвертинний алювіальний водоносний горизонт віднесений до пісків і супісків долини р. Західний Буг та її притоки.

Питомі дебїти свердловин коливаються від 0,1 до 1,0 л/с.

Горизонт підпитується за рахунок інфільтрації атмосферних опадів. На найбільш піднесених ділянках суглинні ґрунти водоносного горизонту не містять.

По хімічному складу четвертинні води переважно гідрокарбонатно-кальцієвого типу.

Найбільш водомістким є водоносний горизонт мергельно-крейдяної товщі верхньокрейдяних відкладів. Коефіцієнт фільтрації коливається в широких межах - від 0,05 до 200 м/добу. За хімічним складом це прісні води і по типу відносяться до гідрокарбонатно-кальцієвих.

В якісному відношенні води верхньокрейдяних утворень придатні для питного і господарського використання.

Основні показники використання і відведення води у Львівській області (млн. куб.м) представно у табл. 2.2.

Табл. 2.2

Динаміка водокористування за 2023 рік

Показники	Одиниця виміру	2023 рік	2022 рік	2021 рік
Забрано води з природних джерел, усього	млн. м ³	174.786	183.147	176.399
у тому числі: поверхневої	млн. м ³	26,769	26,165	25.095
підземної	млн. м ³	148.017	156.982	151.304
морської	млн. м ³	-	-	-
Використано свіжої води, усього	млн. м ³	138.057	132.330	130.812
у тому числі на потреби: господарсько-питні	млн. м ³	57.038	50.289	61.864
виробничі	млн. м ³	35.605	33.761	34.846
зрошення	млн. м ³	0.054	0.040	0.006
Втрачено води при транспортуванні	млн. м ³	30.614	56351	37.747
	% до забраної води	17,5%	19.8%	21.2%
Скинуто зворотних вод, усього	млн. м ³	195.45	188.270	188.805
Скинуто зворотних вод у поверхневі водні об'єкти, усього				
	млн. м ³	152.18	143.093	149.845

зних: нормативно очищених, усього	млн. м	21.295	18.119	17.896
утому числі: на спорудах біологічного очищення	млн. м ³	19,727	16.710	17.463
на спорудах фізико-хімічного очищення	млн. м ³	-	0.012	-
на спорудах механічного очищення	млн. м ³	1.568	1.397	0.433
нормативно чистих без очищення	млн. м ³	12.376	11.116	12.122
забруднених, усього	млн м ³	118.51	113.858	119.826
утому числі: недостатньо очищених	млн м ³	117.292	113.278	119.100
без очищення	млн м ³	1.218	0.580	0.727

Згідно ст.88 Водного Кодексу України, прибережні захисні смуги встановлюються по берегах річок та навколо водойм уздовж урізу води (у меженний період) для малих річок, струмків і потічків, а також ставків площею менше 3 гектарів – шириною 25 метрів. У межах існуючих населених пунктів прибережна захисна смуга встановлюється з урахуванням містобудівної документації.

Відповідно до ст.87 Водного Кодексу України, зовнішні межі водоохоронних зон визначаються за спеціально розробленими проектами. Порядок визначення розмірів і меж водоохоронних зон та режим ведення господарської діяльності в них встановлюються Кабінетом Міністрів України.

Кліматичні умови та зміна клімату.

Регіон розташований у перехідній зоні від помірно-теплого західно-європейського клімату до помірно континентального східно-європейського. Територія району знаходиться в зоні атлантико-континентального клімату і відноситься до північного кліматичного району. Особливості кліматичних умов зумовлені положенням між вологими прибалтійськими низовинами з одного боку і сухими степами південної частини – з другого. Клімат району помірно-континентальний, із м'якою зимою, довготривалою вологою весною і теплою, відносно сухою осінню. Клімат району характеризується низьким тиском, великою вологістю повітря, порівняно великою кількістю опадів, слабким випаровуванням. Велика кількість опадів спричинена західними та північно-західними вітрами з Атлантичного океану, які швидко змінюють погоду.

Зима відносно м'яка, середня температура січня -5°C , весна волога, прохолодна, осінь тепла, достатньо суха. Характерною особливістю кліматичних умов є зміна температури повітря в літній період.

Найжаркіший місяць – липень з середньомісячною температурою $+18,3^{\circ}\text{C}$. Найхолодніший місяць року – січень, із середньою багаторічною температурою $-4,1^{\circ}\text{C}$. Середньорічна температура складає $+7,4^{\circ}\text{C}$.

					Стратегічна екологічна оцінка	Арк.
Змн.	Арк.	№ докум.	Підпис	Дата		14

Екстремальні температури сягають: абсолютний максимум +37,1°C, абсолютний мінімум – 33,6°C. Мінімальна відносна вологість спостерігається в квітні – травні і становить 60%-70%, а в грудні-січні збільшується до 80%-90%.

Середньорічна кількість опадів складає 798 мм, з них 407 мм випадає у весняно-літній період, характерним є континентальний тип випадання опадів з максимумом у літні місяці та мінімум взимку. Слід відзначити, що осінь буває вологою, а взимку часті відлиги, тому створюються умови для осінньої та зимової інфільтрації опадів, що сприяє утворенню умов для відновлення експлуатаційних запасів підземних вод.

Кліматичні умови характеризуються незначними річними і добовими амплітудами, підвищеним зволоженням території. Головна риса клімату – його м'якість і часті відлиги взимку, незначні перепади температури влітку.

Район перебуває у вологій, помірно теплій агрокліматичній зоні та в агрокліматичній підзоні достатнього зволоження ґрунту.

Середня тривалість вегетаційного періоду 205-215 днів.

В третій декаді листопада можливе випадання снігу, а в третій декаді березня повний схід. Часті відлиги спричинюють нестійкість снігового покриву, середня висота – 20 см, максимальна – 56 см. Нерівномірний розподіл опадів протягом року (найбільша кількість опадів в травні-серпні, найменша – в січні-квітні) поряд з іншими факторами сприяють утворенню великих площ перезволожених земель, а також значному розвитку ерозії ґрунтів.

Радіаційний баланс додатний і складає біля 40 Ккал/см² за рік. Нормативна глибина промерзання 1,0м, снігове навантаження 680 Па. Середнє число днів штилю – 19. За повторюваністю вітри переважно: західні – 24%, південно-східні – 17%, північно-західні – 15%, південно-західні – 13%.

Рамковою конвенцією ООН про зміну клімату 1992 року визначено систему заходів, спрямованих на стабілізацію концентрації парникових газів з метою уникнення негативного антропогенного впливу на кліматичну систему. Сторонами Рамкової конвенції ООН про зміну клімату стали 189 країн.

Україна починаючи з 1996 року ратифікувала низку міжнародних зобов'язань, а саме: рамкову конвенцію ООН про зміну клімату, Кіотський протокол до Рамкової конвенції ООН про зміну клімату та Паризьку угоду.

Як країна з перехідною економікою, Україна стала однією із сторін і взяла зобов'язання стабілізувати викиди парникових газів на рівні 1990 року. У 2005 році Кабінет Міністрів України схвалив Національний план заходів з реалізації положень Кіотського протоколу до Рамкової конвенції Організації Об'єднаних Націй про зміну клімату

Зменшення обсягів викидів шкідливих речовин в атмосферу є одним із пріоритетних у галузі охорони довкілля. Зрозуміло, що підприємства не зможуть зменшити шкідливі викиди в один момент. Тому з метою поступового скорочення викидів забруднюючих речовин, діоксиду сірки (далі – SO₂), оксидів азоту (далі – NO_x) та речовин у вигляді суспендованих твердих

					Стратегічна екологічна оцінка	Арк.
						15
Змн.	Арк.	№ докум.	Підпис	Дата		

частинок недиференційованих за складом від існуючих великих спалювальних установок, номінальна теплова потужність яких становить 50 МВт і більше, розроблено Національний план скорочення викидів від великих спалювальних установок, схвалений розпорядженням Кабінету Міністрів України від 08.11.2017 року № 796-р та набрав чинності з 01.01.2018 року.

Атмосферне повітря.

Стан атмосферного повітря населеного пункту залежить від обсягів забруднюючих речовин, які викидаються стаціонарними та пересувними джерелами викидів.

Внаслідок інтенсивного руху транзитного автотранспорту, а також в зв'язку з різким збільшенням кількості місцевих транспортних засобів, спостерігається певне забруднення атмосферного повітря пилом та окислами азоту. Майже всі складові вихлопних газів автомобілів шкідливі для людського організму, а оксиди азоту до того ж беруть активну участь у створенні фотохімічного смогу. Зменшення цього впливу можливе шляхом удосконалення схем руху, розташування майданчиків для паркування автомобілів, покращення якості палива, а також доріг.

Вихідні дані не характеризують дійсного стану забруднення повітряного басейну. В зв'язку з тим що за останні роки відбувається спад виробництва, повна або часткова його зупинка, має місце зменшення валових викидів по всіх джерелах викиду.

За останні роки спостерігається зростання внеску автотранспорту в загальне забруднення території за рахунок збільшення автомобілів.

Відповідно, обсяги викидів забруднюючих речовин, які надійшли в атмосферне повітря від стаціонарних джерел за період 2023 року в розрахунку на 1 км² території складають в середньому 2,7 тонн, що становить 4,7 % від загальної кількості. Найбільше забруднювали повітря викиди метану (50% від обсягу викидів), діоксиду сірки та інших сполук сірки (25%). Крім того, викиди діоксиду вуглецю в атмосферне повітря у 2023 році становили 2,2 млн т (для порівняння в минулому році – 3,0 млн т).

Частково спостерігається тенденція до зменшення викидів забруднюючих речовин в атмосферне повітря, по області за 2023 рік обсяги викидів від стаціонарних джерел становили 57993 тонн, що на 23,9 % менше порівняно з попереднім роком.

Динаміка обсягів викидів забруднюючих речовин в атмосферне повітря за 2023 рік та два попередніх представлена в табл. 2.3.

Табл. 2.3

Динаміка обсягів викидів забруднюючих речовин в атмосферне повітря

Показники	2023 рік*	2022 рік*	2021 рік*
Загальна кількість (одиниць) дозволів на викиди забруднюючих речовин в атмосферне повітря, виданих у поточному році суб'єкту господарювання, об'єкт якого належить до:	477	450	408

					Стратегічна екологічна оцінка	Арк.
Змн.	Арк.	№ докум.	Підпис	Дата		16

другої групи	77	84	86
третьої групи	400	366	322
Викиди забруднюючих речовин та парникових газів від стаціонарних джерел, тис.т	57.9	77.5	75.082
Викиди забруднюючих речовин в атмосферне повітря, від стаціонарних джерел у розрахунку на км ² , т	2,7	3.5	3,5
Викиди забруднюючих речовин в атмосферне повітря, від стаціонарних джерел у розрахунку на одну особу, кг	23.4	31.3	30.3

Примітка. Дані попередні. Уточнена інформація буде оприлюднена після закінчення воєнного стану відповідно до Закону України «Про захист інтересів суб'єктів подання звітності та інших документів у період дії воєнного стану або стану війни».

Відповідно до статистичної інформації обсяги викидів забруднюючих речовин, які надійшли у атмосферне повітря від стаціонарних джерел викидів підприємств, установ та організацій Львівської області у 2023 році становили 57,9 тис. т (у 2022 році – 77,5 тис. т).

Найбільші обсяги викидів забруднювальних речовин в атмосферне повітря мають підприємства добувної промисловості і розроблення кар'єрів – 27,9 тис. т (або 48,3 % від загальних викидів стаціонарними джерелами по області) та підприємства з постачання електроенергії, газу, пари та кондиційованого повітря – 18,3 тис. т (або 31,6 % від загальних викидів стаціонарними джерелами по області). В районах та містах, де розташовані підприємства цих галузей спостерігаються найвищі обсяги викидів в атмосферне повітря.

Підприємства переробної промисловості складають незначну частину на шкалі викидів – 4,8 тис. т (або 8,3 % від загальних викидів стаціонарними джерелами по області), транспорт, складське господарство, поштова та кур'єрська діяльність – 3,3 тис. т (або 5,7 % від загальних викидів стаціонарними джерелами по області), сільське господарство, лісове господарство та рибне господарство – 2,2 тис. т (або 3,7 % від загальних викидів стаціонарними джерелами по області).

Надалі залишається гострою проблема недотримання підприємствами технологічного режиму експлуатації пилогазоочисного устаткування, невиконанням у встановлені терміни заходів щодо зниження обсягів викидів до нормативного рівня; низькими темпами впровадження сучасних технологій очищення викидів; відсутністю ефективного очищення викидів підприємств від газоподібних домішок.

Земельні ресурси та ґрунти.

Ґрунтовий покрив району досить різноманітний. Найпоширенішими типами ґрунтів є: дерново-підзолисті, сірі опідзолені, дернові, лучні ґрунти (рис. 2.4).

Темно-сірі опідзолені ґрунти поєднують у собі ознаки чорноземів і дерново-підзолистих ґрунтів. Ознаки чорноземів проявляються в добре розвиненому гумусовому горизонті (He), що має глибину 30-32 см, у глибокому забарвленні профілю гумусом (He+Hi становить 45-55 см) і в

					Стратегічна екологічна оцінка	Арк.
						17
Змн.	Арк.	№ докум.	Підпис	Дата		

наявності кротовин у підорному шарі. Підзолистість виявлена наявністю у верхній частині ґрунтового профілю рясної борошнистої крем'янкової присипки та ілювіального горизонту. Темно-сірі опідзолені ґрунти на відміну від чорноземів опідзолених мають більш глибокий ілювіальний і дещо менший гумусовий горизонти.

Темно-сірі опідзолені ґрунти і чорноземи опідзолені більш забезпечені поживними речовинами, ніж ясно-сірі і сірі опідзолені ґрунти. За характером поживного режиму іони подібні до ґрунтів чорноземного типу ґрунтоутворення. Проте під дією процесу опідзолювання, що супроводиться руйнуванням вбирного комплексу, верхні їх шари збіднені на колоїди, мають кислу реакцію та знижену суму ввібраних основ.

Сірі лісові ґрунти активно використовуються в сільському господарстві для вирощування кормових, зернових і плодо-овочевих культур. Для підвищення родючості застосовують систематичне внесення органічних добрив, травосіяння і поступове поглиблення орного шару. Відрізняються досить високою родючістю і при правильному використанні дають хороші врожаї сільськогосподарських культур.

Відрізняються досить високою родючістю і при правильному використанні дають хороші врожаї сільськогосподарських культур. Особливу увагу в зоні сірих лісових ґрунтів необхідно звернути на заходи по боротьбі з водною ерозією, оскільки вона охопила великі площі орних земель. У деяких провінціях еродовані різною мірою ґрунту становлять 70-80% площі ріллі. В результаті недостатнього внесення органічних добрив вміст гумусу в орному шарі сірих лісових ґрунтів зменшується. Для оптимального вмісту гумусу повинні вноситися органічні добрива.

					Стратегічна екологічна оцінка	Арк.
Змн.	Арк.	№ докум.	Підпис	Дата		18

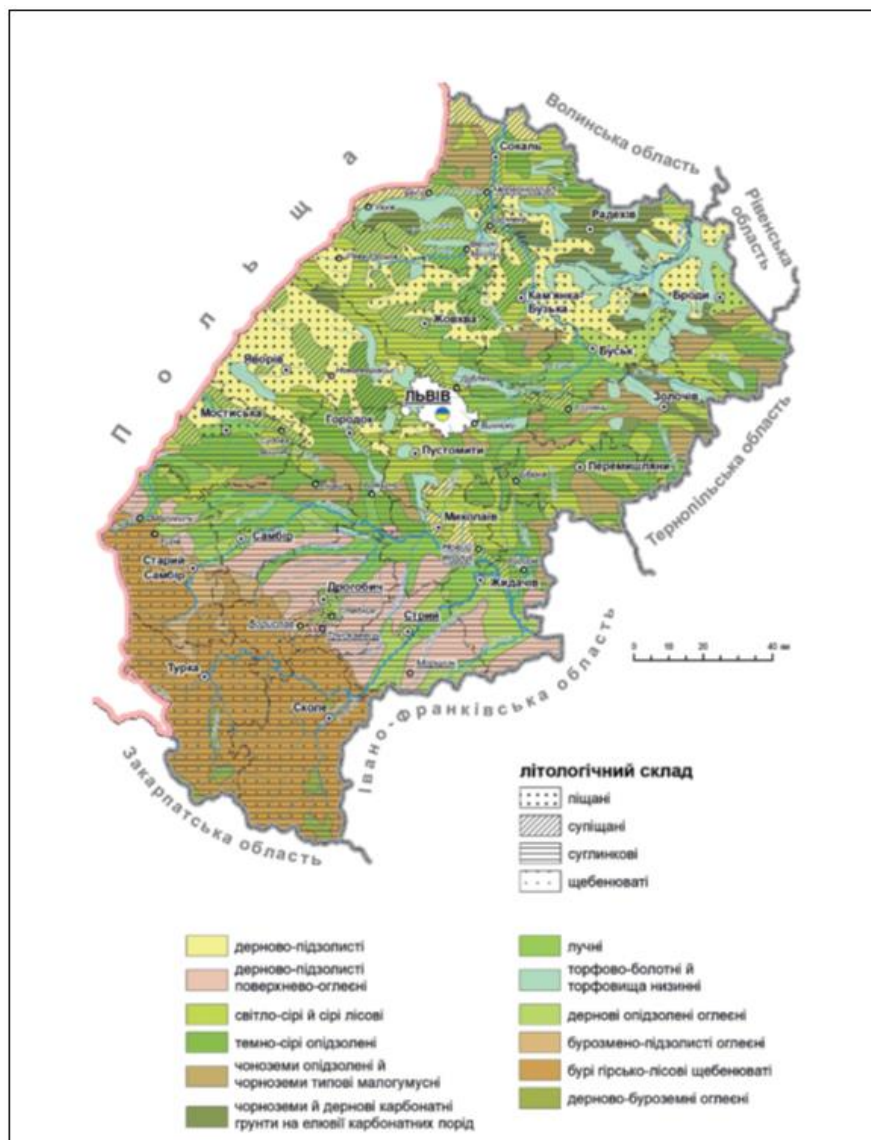


Рис. 2.4. Ґрунтовий покрив Львівської області

Земельний фонд Львівської області складає 2183,1 тис. га.

Державний земельний кадастр містить інформацію про сформовані та зареєстровані земельні ділянки, відомості про які внесено до нього на підставі відповідної документації із землеустрою, яка передбачена статтею 21 Закону України «Про Державний земельний кадастр».

Програмним забезпеченням Державного земельного кадастру на даний час не передбачено формування будь-яких зведених таблиць за визначеними критеріями на обласному рівні. Відомості про несформовані земельні ділянки у Державному земельному кадастрі відсутні. Після 1 січня 2016 року формування зазначеної звітності не проводиться.

Слід зазначити, що досвід робіт з реформування земельних відносин в населених пунктах свідчить про те, що порядок складання і ведення земельного кадастру, обліку кількості і якості міських земель, їх економічної оцінки, який існував у попередні роки, не відповідає повною мірою новим вимогам організації землекористування в умовах приватизації, платності використання земель, формування ринку нерухомості.

					Стратегічна екологічна оцінка	Арк.
						19
Змн.	Арк.	№ докум.	Підпис	Дата		

Надра.

У межах Львівської області, відповідно до підрахунків, які виконані на підставі фондових, статистичних і літературних матеріалів, нараховують 626 родовищ корисних копалин, із яких 247 – розробляють. Мінерально-сировинні ресурси Львівської області на 41,6% охоплюють паливно-енергетичну сировину (нафту, вільний газ, конденсат, кам'яне та буре вугілля, торф), друге місце належить покладам, які потрібні для виробництва будівельних матеріалів (34,9%), третє – покладам прісних і мінеральних підземних вод (19,5%), решта припадає на такі корисні копалини: самородна сірка, сіль (натрієва, магнієва і калійна), германій, озокерит (загалом близько 4,0%) (рис. 2.5).

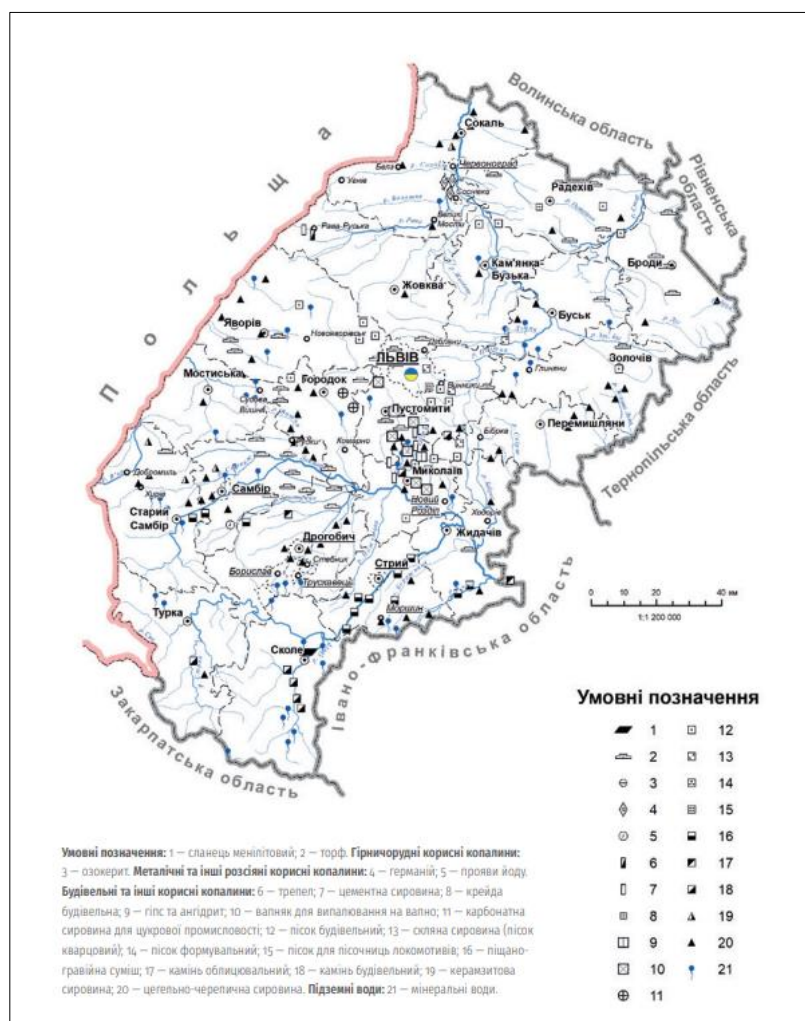


Рис. 2.5. Основні родовища корисних копалин Львівської області (поверхнева форма територіального поширення)

Кам'яновугільні поклади залягають у північній і північно-західній частині Львівської області.

У регіоні нараховують 25 родовищ кам'яного вугілля, серед яких дев'ять експлуатують. Поклади нафти та газу розробляють у межах Передкарпатської і Карпатської нафтогазо-носних областей. Крім того, у девонських відкладах Волино-Подільського району виявлено одне (Великомостівське) газове

					Стратегічна екологічна оцінка	Арк. 20
Змн.	Арк.	№ докум.	Підпис	Дата		

родовище. У межах Львівської області немає промислових запасів металевих корисних копалин. У надрах Львівщини виявлені, оцінені і промислово освоєні різні види гірничохімічної і гірничорудної сировини. До гірничохімічної групи корисних копалин належать натрієві (кухонні), калійні і магнієві солі, сірка та карбонатна сировина для цукрової промисловості, до гірничорудної – озокерит. Родовища цієї сировини сконцентровані у межах Дністровського і Сянського Передкарпаття. Найвища щільність родовищ припадає на райони Борислава, Дрогобича і Стрия. Сольові ресурси приурочені до Внутрішньої зони Передкарпатського прогину, яку поділяють на два покрити: Самбірський і Бориславсько-Покутський.

Будівельна промисловість має добре розвинений мінерально-сировинний потенціал різноманітних корисних копалин. Корисні копалини, потрібні для будівництва, репрезентовані 201 родовищем, із яких 79 – розробляють.

Родовища будівельних корисних копалин розміщені в межах регіону нерівномірно. Найбіднішими на будівельну сировину вважають гірські ландшафтні області Східних Карпат, особливо Стрийсько-Сянську верховину.

Управління відходами.

За даними Головного управління статистики у Львівській області інформація щодо навколишнього середовища, зокрема стосовно управління відходами та небезпечними хімічними речовинами за 2023 рік попередня, уточнена може бути надана після завершення встановленого Законом України «Про захист інтересів суб'єктів подання звітності та інших документів у період дії воєнного стану або стану війни» терміну для подання статистичної звітності, завершення її опрацювання та оприлюднення даних на державному рівні.

У 2023 році на території Львівської області утворено підприємствами та домогосподарствами 2830,4 тис. тонн відходів.

Основна частина утворених відходів (99,96% від загального обсягу) належить до відходів IV класу небезпеки.

На території області побутові відходи розміщені на 22 діючих санкціонованих полігонах і 4 звалищах у Львівській області, загальною площею понад 140,15 га. Загалом на діючих полігонах вже накопичено понад 5 млн тонн побутових відходів, середній відсоток заповнення – 75 %.

У Львівській області близько 60 спеціалізованих підприємств різних форм власності здійснюють збір та вивезення відходів. В області задіяно 236 сміттєвозів для вивезення відходів на полігони/звалища для захоронення відходів.

У структурі побутових відходів велика частка припадає на вторинну сировину – папір, метал, скло, пластик. Основною проблемою отримання вторинної сировини є її відокремлення від інших відходів. Для досягнення зменшення захоронення побутових відходів на полігонах області діє 6 сортувальних ліній (м. Самбір, м. Новояворівськ, м. Червоноград, м. Золочів, ще дві лінії в м. Стрий). Продуктивність сортувальної лінії становить близько 50 тис. тонн/рік.

					Стратегічна екологічна оцінка	Арк.
						21
Змн.	Арк.	№ докум.	Підпис	Дата		

74% – населення охоплені централізованим вивезенням відходів спеціалізованими підприємствами (в т.ч. 16% роздільним збором) та 26% – самовивозом.

Роздільний збір відходів здійснюється частково, шляхом встановлення у населених пунктах контейнерів для збору корисних фракцій відходів (пластик, батарейки, скло, папір), що розташовані на контейнерних майданчиках.

На даний час в області відсутні діючі сміттєпереробні та сміттєспалювальні заводи.

Ландшафти.

Територія проектування належить до Опільської групи ландшафтів – Варязький ландшафт.

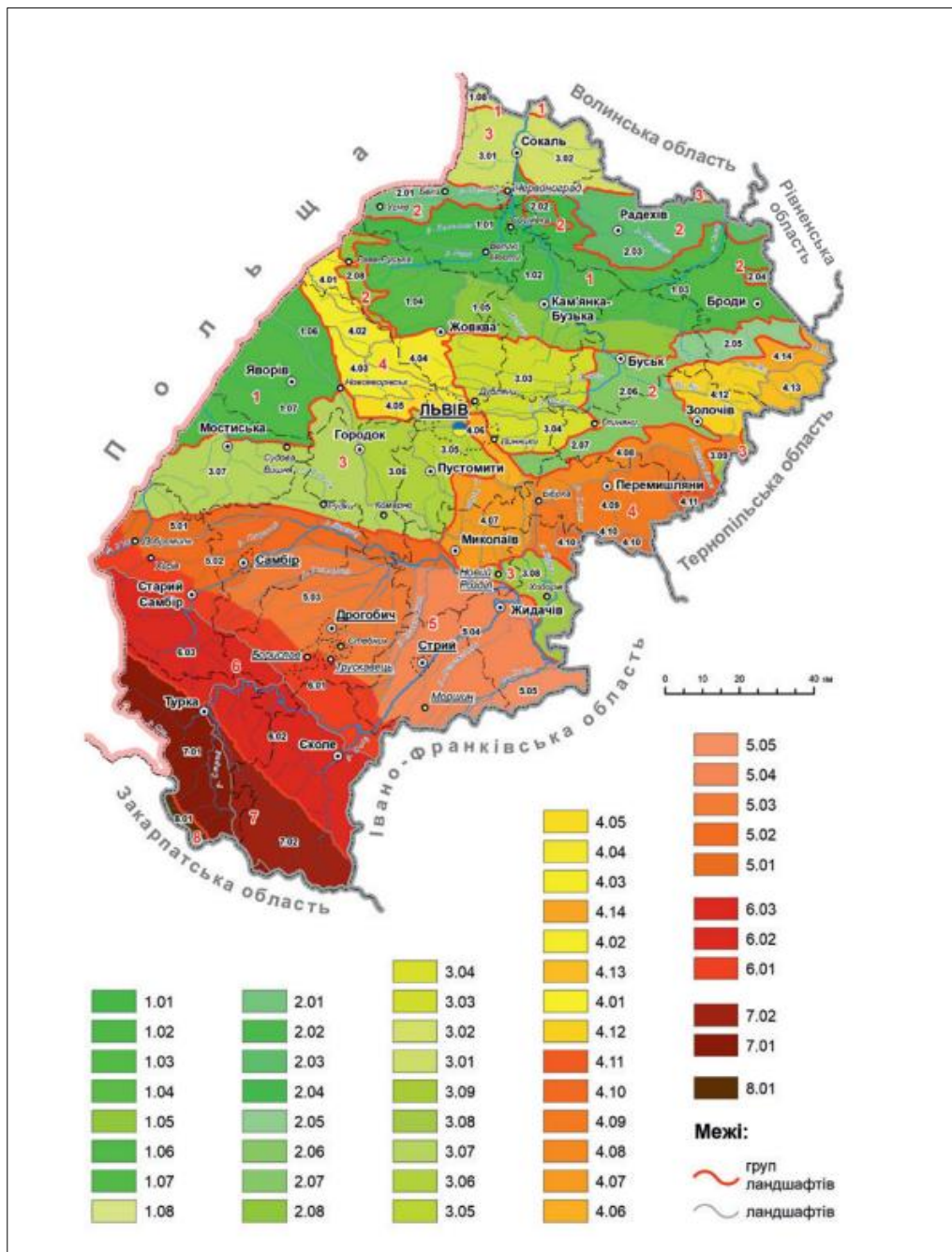


Рис. 2.6. Ландшафтна карта Львівської області

На даний час територія проектування урбанізована та антропогенізована.

Біорізноманіття та природоохоронні території.

Одним із найдієвіших методів збереження генофонду живої природи, унікальних природних екосистем, ландшафтів є метод заповідання. Результати екологічних досліджень свідчать, що заповідні екосистеми виконують важливу функцію міграції видів флори й фауни у прилеглі напівокультурені та окультурені ландшафти. Таким чином, вони збагачують їх біологічне різноманіття і тим самим підтримують екологічну стабільність.

На території області налічується 404 об'єкти природно-заповідного фонду загальною площею 180,2 тис. га. Показник заповідності від загальної площі області становить 8,25 %.

Питання збереження біологічного та ландшафтного різноманіття в межах територій природно-фонду висвітлені у Законі «Про природно-заповідний фонд України», а щодо рідкісних і таких, що перебувають під загрозою зникнення, видів рослин і тварин – у Положенні про Червону книгу України.

До Червоної книги України у межах Львівської області включено 176 видів рослин та грибів. Також, на території області наявний 281 вид рослин, занесених до Переліку видів рослин, що підлягають особливій охороні на території регіону.

У межах Львівської області тваринний світ є досить різноманітний та змішаний і включає східноєвропейські, західноєвропейські, середземноморські й гірські види. До складу фауни хребетних Львівської області (в її сучасних адміністративних межах) належать 340 видів, зокрема: риб – 47, земноводних – 15, плазунів – 8, гніздових птахів – 199, ссавців – 71. Загальна кількість тварин Львівської області, занесених до Червоної книги України налічує 137 видів.

На території опрацювання ДПТ не розміщені території та об'єкти природно-заповідного фонду. Найближчий об'єкт – Великий ліс – лісовий заказник місцевого значення в Україні. Розташований у межах Сокальського і Радехівського (частково) районів Львівської області, на південний схід від міста Сокаль.

Площа – 1469 га. Заснований рішенням Львівської облради від 09.10.1984 року, № 495. Перебуває у віданні Радехівського ДЛГ, Сокальського лісництва.

Заказник створено з метою збереження високопродуктивних насаджень у межах Малого Полісся. У деревостані переважають: сосново-грабовий дубняк, дубово-ясеновий чорно-вільховий ліс. У підрості: дуб, ясен, ялина, липа, граб, вільха чорна, клен, береза, берест. В підліску: ліщина, зрідка крушина ламка, черемха, бузина чорна, свидина, верба козяча, плющ.

Відстань до території проектування – орієнтовно 4 км.

					Стратегічна екологічна оцінка	Арк.
						23
Змн.	Арк.	№ докум.	Підпис	Дата		

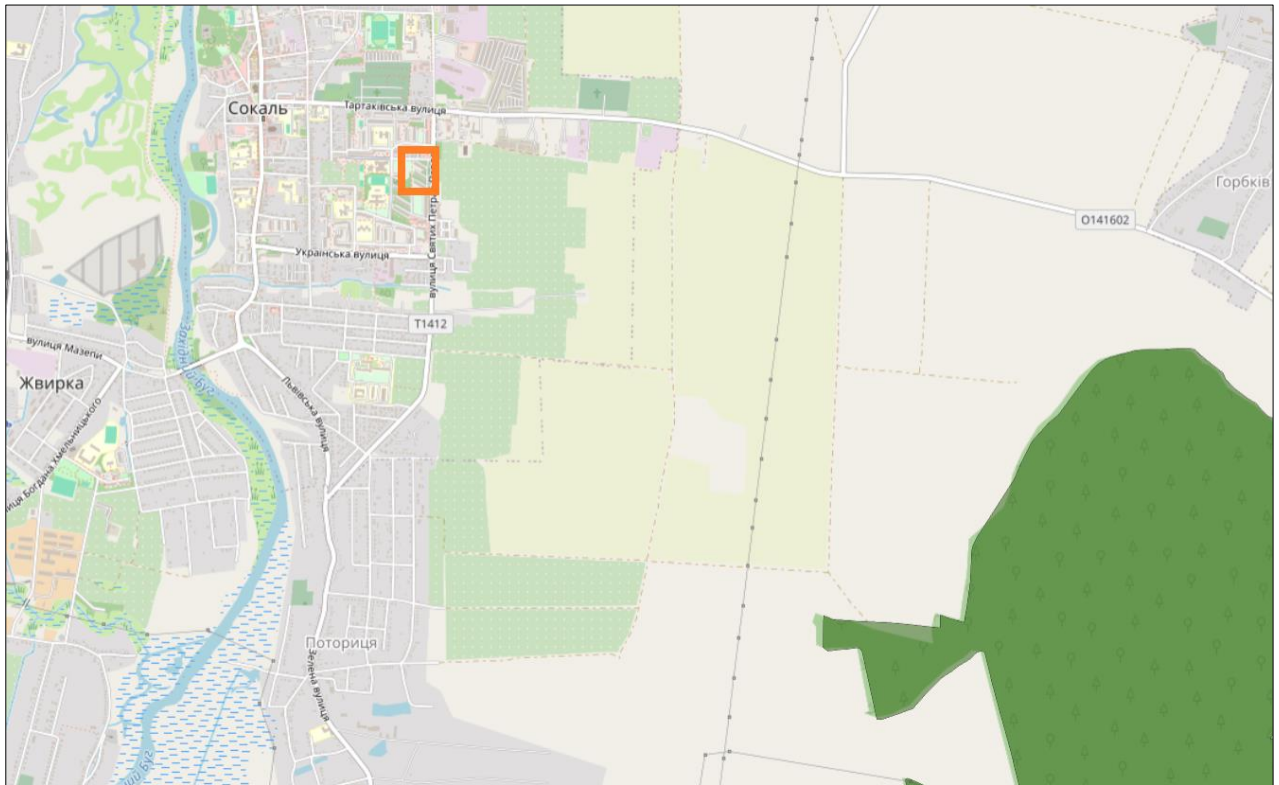


Рис. 2.7. Розташування проектованої території відносно об'єктів ПЗФ

Україна є однією з країн, що підписала Бернську конвенцію про біологічне різноманіття (Конвенція про охорону дикої флори та фауни і природних середовищ існування в Європі). Дата підписання Україною: 11 червня 1992 р. Дата ратифікації Україною: Закон України «Про ратифікацію Конвенції про охорону біологічного різноманіття» від 29 листопада 1994 р. № 257/94-ВР. Дата набуття чинності: 29 грудня 1993 р., для України – 7 лютого 1995 р.

Смарагдова мережа України (англ. Emerald network) – українська частина Смарагдової мережі Європи, розробляється з 2009 року.

Мережа Емеральд (Смарагдова мережа, Emerald Network) – це мережа, що включає Території Особливого Природоохоронного Інтересу (Areas of Special Conservation Interest, ASCI, далі – «території (об'єкти) мережі Емеральд»). Мережа Емеральд проектується в державах, які є сторонами Бернської конвенції (всього 26 держав), у країнах Європейського Союзу на виконання Бернської конвенції створюється мережа «Натура 2000», яка проектується за аналогічними принципами, що і мережа Емеральд, але використовує юридичні і фінансові інструменти ЄС (рис. 2.8).

					Стратегічна екологічна оцінка	Арк.
Змн.	Арк.	№ докум.	Підпис	Дата		24

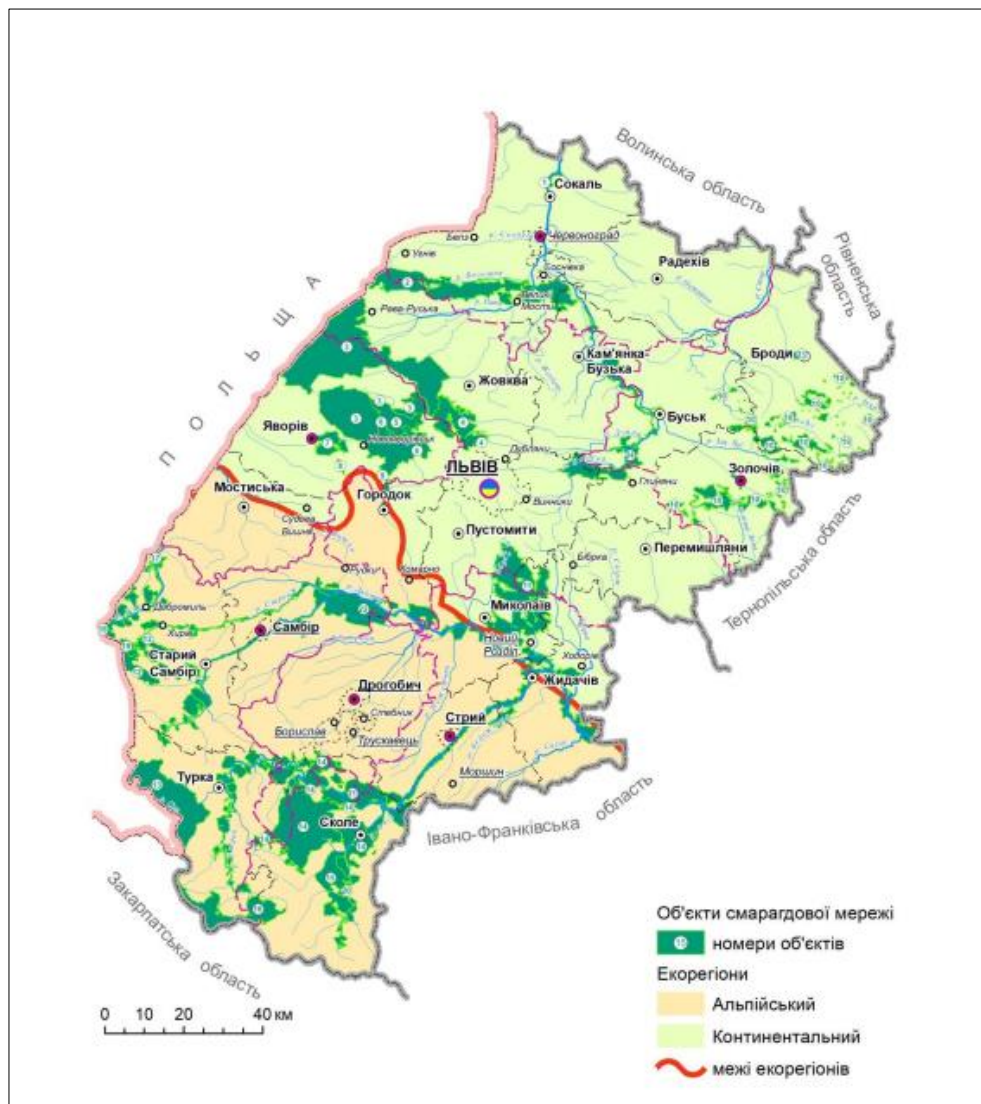


Рис. 2.8. Смарагдова мережа Львівської області

Провідною організацією, яка відповідає за розбудову даної мережі, є Міністерство захисту довкілля та природних ресурсів України. Розробником першої черги Мережі (у 2009-2016 роках) була благодійна організація «Інтерекоцентр» (за цей період підготовлені описи на 271 територію). У період 2017-2019 років проектуванням Смарагдової мережі займається громадська організація «Українська природоохоронна група» (за 2017-2018 розроблено та подано на розгляд Бернської конвенції обґрунтування щодо створення ще 106 територій Мережі). Під час засідання Постійного комітету Конвенції 44-5 грудня 2019 року нові 106 територій були додані до складу мережі (№272-377). Проектом передбачено і створення екологічної мережі.

Екомережа – це складна, різномірівнева, просторова система природних біотичних і абіотичних елементів екосистеми, а також змінених і деградованих ландшафтів, що вимагають збереження або відновлення, у тому числі і шляхом невиснажливого використання. Як впливає з цього визначення, до складу екомережі мають бути включені не тільки території із збереженою природною рослинністю, але й змінені, навіть деградовані, ландшафти, які потребують відновлення.

					Стратегічна екологічна оцінка	Арк.
Змн.	Арк.	№ докум.	Підпис	Дата		25

Відповідно до ст. 5. Закону України «Про екологічну мережу України» землі сільськогосподарського призначення екстенсивного використання - пасовища, луки, сіножаті тощо включаються до складових структурних елементів екомережі.

Територія опрацювання ДПТ знаходиться на відстані близько 1,3 км на схід від території Смарагдової мережі України у Львівській області Sokalskyi (SiteCode: UA0000248) (рис. 2.9).

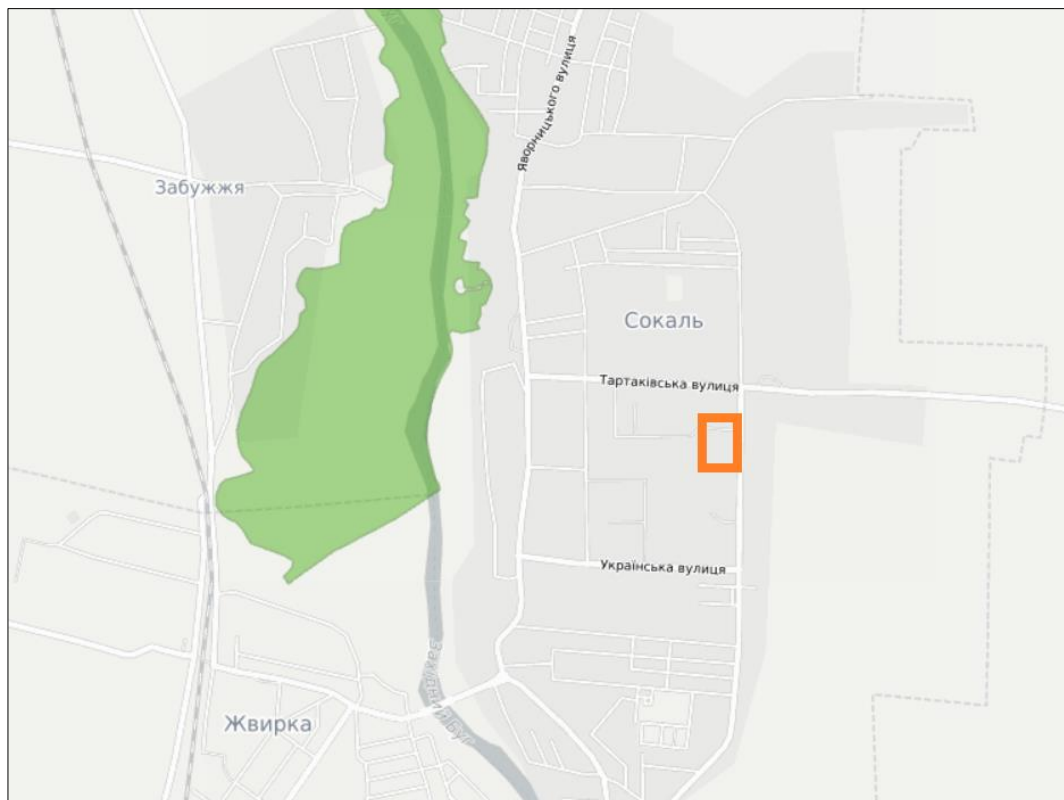


Рис. 2.9. Схематичне розташування проектованої території в системі територій Смарагдової мережі України

На території опрацювання ДПТ відсутні території та об'єкти природно-заповідного фонду, їх функціональні та охоронні зони, території, зарезервовані з метою наступного їх заповідання, об'єкти екомережі, території Смарагдової мережі, водно-болотні угіддя міжнародного значення, біосферні резервати програми ЮНЕСКО «Людина і біосфера», об'єкти всесвітньої спадщини ЮНЕСКО.

Безпека життєдіяльності населення.

За результатами геологічних вишукувань та інженерно-будівельної оцінки території в існуючих межах ДПТ фізико-геологічні процеси та явища несприятливі для будівництва - відсутні.

В межах ДПТ не прогноуються затоплення і підтоплення проектованої забудови, споруд, комунікацій тощо. Відсутні території наявного заболочення.

Матеріальні активи.

Дана територія опрацювання, площею 4,7290 га, розміщена в межах м. Сокаль та окрім ділянки проектування включає в себе існуючі вулиці Святих

					Стратегічна екологічна оцінка	Арк.
						26
Змн.	Арк.	№ докум.	Підпис	Дата		

Петра і Павла і Героїв УПА з метою обґрунтування транспортного забезпечення проектного об'єкту.

Дана територія опрацювання знаходиться в кварталі який попередньо був сформований в основному з об'єктів житлової та громадської забудови. Зокрема на північ знаходяться об'єкти громадської забудови.

Основними транспортними артеріями даної території є вулиця Героїв УПА до якої прилягає вулиця Святих Петра і Павла від якої відбуватиметься заїзд на ділянку проектування.

На даний час розширення житлової та громадської зон міста впливає і на дану територію про що свідчить поступове проектування житлової забудови поруч з ділянкою проектування у відповідності до генерального плану міста Сокаль.

Загальний благоустрій та озеленення території не виконані в повному об'ємі.

На даний час територія опрацювання вільна від забудови. Частина ділянки заощена щебеневим покриттям, цінні деревні насадження – відсутні, присутня трав'яна рослинність.

Квартал забудови та зокрема проектовані житлові багатоквартирні будинки розташовані не далеко від центральної частини міста Сокаль. Поруч, в межах пішохідної доступності, наявні усі необхідні громадські об'єкти, що відповідають необхідному радіусу обслуговування населення. Зокрема на захід зосереджена загальноосвітня школа та зупинка громадського транспорту, на північ і на північний захід магазини, кафе, пошта та розважальний комплекс.

Територія проектування розташована в межах вулиць Героїв УПА і вулиці Святих Петра і Павла, та зокрема ділянка проектування знаходиться по вулиці Святих Петра і Павла та своєю довшою стороною зорієнтована до даної вулиці.

На даний час заїзд на ділянку проектування відбувається безпосередньо від даної вулиці.

Дана вулиця є головною в даній частині міста.

Залізнична вітка в даній частині міста відсутня. Сполучення здійснюється приватним транспортом або громадським автобусним транспортом від зупинок громадського користування.

В межах території проектування наявний ряд інженерних мереж які використовуються для потреб навколишньої житлової та громадської забудови.

Поруч на північ від території опрацювання проходять ЛЕП 0,4кВ з охоронною зоною 2 м в обидві сторони. Також по вулиці Святих Петра і Павла проходять кабельні лінії зв'язку з охоронною зоною 1м, каналізаційна мережа з охоронною зоною 3 м, водопровід з охоронною зоною 5 м, газопровід середнього тиску з охоронною зоною 4 метри відповідно.

В межах ділянки проектування відсутні цінні зелені насадження. В південно східній частині ділянки наявне тверде щебенево покриття, решта

					Стратегічна екологічна оцінка	Арк.
						27
Змн.	Арк.	№ докум.	Підпис	Дата		

частина ділянки знаходиться під трав'яним покриттям. Благоустрій прилеглої території не виконаний в повному об'ємі, а саме не сформовані зелені та відпочинкові зони. На даний час вони представлені окремими вкрапленнями в межах проєктованих житлових дворів та внутрішньо кварталних скверів.

Збереження традиційного середовища.

Об'єкти всесвітньої спадщини, їх території та буферні зони, об'єкти культурної спадщини, їх території та зони охорони пам'яток культурної спадщини, об'єкти археологічної спадщини, історико-культурні заповідники, а також музеї на території детального плану відсутні.

Охорона здоров'я.

Здоров'я населення можна оцінити такими показниками, як середня тривалість життя при народженні або після досягнення певного віку, загальна смертність та смертність дітей до одного року життя, захворюваність і функціональні відхилення, поширеність хвороб.

На базі наявних адміністративних даних щодо державної реєстрації народження і смерті та зміни реєстрації місця проживання, в управлінні статистики Львівської області зробили розрахунки, де і скільки людей мешкає.

Чисельність наявного населення у Львівській області, за оцінкою, на 1 лютого 2022 року становила 2476,1 тис. осіб.

Упродовж січня 2022 року чисельність населення зменшилася на 2021 особу. Залишається суттєвим перевищення кількості померлих над кількістю живонароджених: на 100 померлих припало 39 живонароджених.

На 1 лютого 2022 року чисельність міського наявного населення, за оцінкою, становила 1515233 особи, сільського – 960880 осіб.

Динаміка народжуваності та смертності населення Львівської області представлена на рис. 2.10.

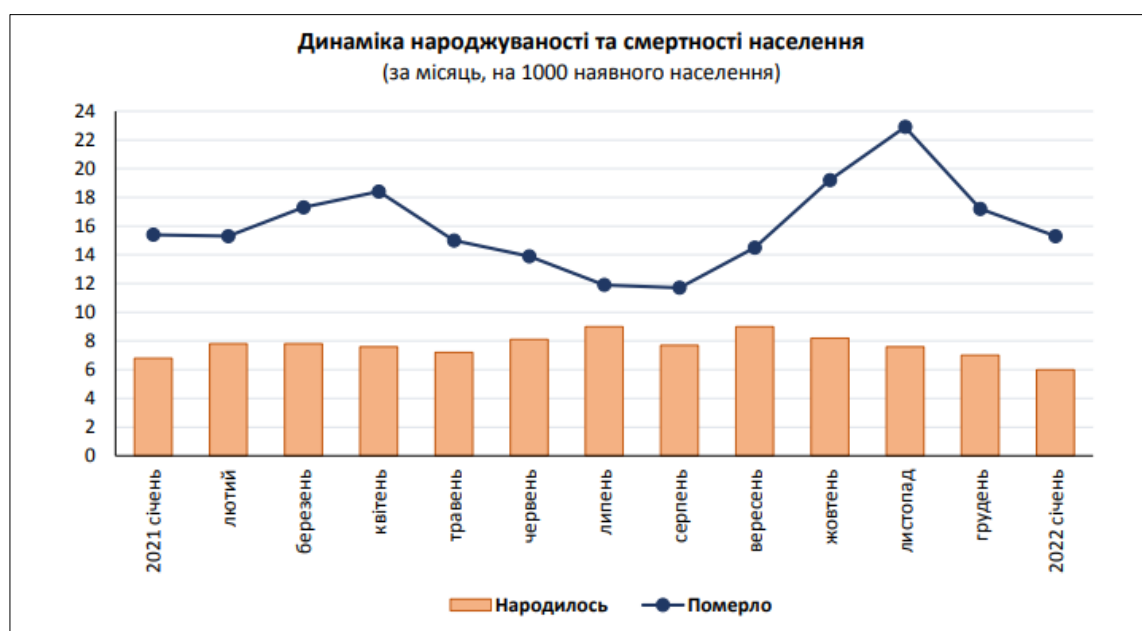


Рис. 2.10. Динаміка народжуваності та смертності населення Львівської області

За даними головного управління статистики у Львівській області за причинами смерті перше місце посіли хвороби системи кровообігу (58,9% від усієї кількості померлих), друге – новоутворення (11,0%), третє – коронавірусна інфекція COVID–19 (7,2%).

Інформація щодо захворюваності населення на окремі види хвороб у Львівській області представлена на рис. 2.13.

Захворюваність населення на окремі види хвороб (осіб)

	Львівська область							
	2015	2016	2017	2018	2019	2020	2021	2022
Хворі з уперше в житті встановленим діагнозом								
ВІЛ-інфіковані	265	314	215	219	227	222	166	299
СНІД	189	176	245	299	248	98	207	119
Злоякісні новоутворення	8551	8618	8656	8799	8866	7039	7614	7573
Активний туберкульоз	1509	1557	1356	1304	1261	878	958	1062
Алкоголізм і алкогольні психози	1819	1630	1598
Хворі, які перебували на обліку в медичних закладах на кінець року								
ВІЛ-інфіковані	2075	2251	2403	2482	2520	2562	2586	2899
СНІД	918	1012	1170	1345	1426	1357	1458	1569
Злоякісні новоутворення	62493	64644	67645	69202	72923	75704	79017	75005
Активний туберкульоз	1859	1751	1421	1331	1240	781	783	752
Алкоголізм і алкогольні психози	36193	36360	36563

Примітки:
За даними Департаменту охорони здоров'я Львівської обласної державної адміністрації.

Хвороби
Активний туберкульоз
З 2004 року скорочення кількості хворих на активний туберкульоз, які перебували на обліку, пов'язане з рішенням МОЗ України про перегляд контингентів осіб, що підлягають диспансерному нагляду.

Рис. 2.11. Захворюваність населення на окремі види хвороб (осіб)

Прогнозні зміни стану довкілля у тому числі здоров'я населення якщо документ державного планування не буде затверджено

Незатвердження документа державного планування не сприятиме розвитку населеного пункту. Зміни стану повітряного, водного середовища, якщо ДДП не буде затверджено, загалом не прогнозуються. Ймовірний опосередкований вплив у зв'язку з тенденцією до збільшення навантаження на ґрунтове середовище, внаслідок збільшення ризику забруднення у разі невирішення питання з організацією території. У разі незатвердження детального плану території та відповідно – відмови від реалізації проектних рішень містобудівної документації, ускладниться процес збільшення надходжень до місцевого державного бюджету, створення нових місць праці, економічного розвитку території проектування.

3. Характеристика стану довкілля, умов життєдіяльності населення та стану його здоров'я на територіях, які ймовірно зазнають впливу

Моніторинг за станом атмосферного повітря у Львівській області здійснює Львівський регіональний центр з гідрометеорології.

В загальному об'ємі викидів у повітря в межах регіону значна кількість припадає на пересувні джерела забруднення: автотранспорт, техніка сільськогосподарського призначення.

На екологічний стан поверхневих вод впливають різноманітні фактори, які тісно пов'язані, а саме: забруднення ґрунтів, атмосфери, зміна ландшафтної структури та техногенне перевантаження території, неефективна робота каналізаційно-очисних споруд, не винесення в натуру і картографічних матеріалів прибережних захисних смуг і водоохоронних зон, а також їх недодержання, насамперед в населених пунктах.

За метеорологічними характеристиками досліджуваній регіон належить до території з помірним потенціалом забруднення атмосферного повітря та сприятливими умовами розсіювання шкідливих речовин.

Стан атмосферного повітря на території в значній мірі залежить від об'ємів викидів забруднюючих речовин від двох основних джерел забруднення – стаціонарних (промислових підприємств) та пересувних (автотранспорт) (табл. 3.1).

Табл. 3.1

Викиди в атмосферне повітря на території Шептицького району, т

	2021
Червоноградський район	
Викиди забруднюючих речовин - усього	59 199
Діоксид сірки	19 226
Оксид вуглецю	907
Діоксид азоту	3 723
Метан	29 923
Неметанові леткі органічні сполуки	585
Речовини у вигляді твердих суспендованих частинок	4 515
Інші	320
У розрахунку на 1 кв.км	19,8
У розрахунку на 1 особу, кг	260,2

(джерело: Інформація Головного управління статистики у Львівській області)

Загальний стан навколишнього природного середовища можна охарактеризувати як задовільний.

Екологічний стан поверхневих водних об'єктів і якість води в них є вирішальними чинниками санітарного та епідеміологічного благополуччя населення.

Табл. 3.2

Водовідведення у поверхневі водні об'єкти (млн куб.м)

	2021	2022
Червоноградський район		
Водовідведення у поверхневі водні об'єкти	6,8	...
забруднені зворотні води	5,2	4,7
нормативно очищені води	0,8	0,6

(джерело: Інформація Головного управління статистики у Львівській області)

					Стратегічна екологічна оцінка	Арк.
						30
Змн.	Арк.	№ докум.	Підпис	Дата		

Основними причинами забруднення поверхневих вод є надходження до водних об'єктів забруднювальних речовин у процесі поверхневого стоку води з забудованих території та сільгоспугідь, ерозія ґрунтів на водозабірній площі.

Якісний стан підземних вод унаслідок господарської діяльності також постійно погіршується. Це пов'язано з існуванням фільтрувальних накопичувачів стічних вод, а також з широким використанням мінеральних добрив та пестицидів.

Ґрунтове середовище.

Джерелом механічного забруднення ґрунтів може бути несвоєчасна і неякісна санітарна очистка території. Відходи є основним регіональним фактором забруднення навколишнього середовища. Міграція токсичних компонентів призводить до забруднення ґрунтів, поверхневих та підземних вод, атмосферного повітря.

Відходи.

Упродовж 2020 року у Львівській області утворено 2139,3 тис. т відходів (на 8,4% менше, ніж у 2019 році), у тому числі від економічної діяльності підприємств та організацій – 2367,2 тис.т (93,1% від утворених і на 7,0% менше), у домогосподарствах – 174,9 тис.т (6,9% і на 23,5% менше). Основні показники управління відходами на території району наведені в табл. 2.3.

Табл. 3.3

Утворення та управління відходами I-IV класів небезпеки (т)

	2016	2017	2018	2019	2020
Утворено	332 646	369 870	291 193	268 727	87 930
Зібрано, отримано	-	5	130	24 807	323
Утилізовано	90 991	259 586	17 821	30 100	180
Спалено	31 000	31 000	31 000	24 777	83 120
Передано на сторону	21 157	28 026	21 969	29 174	4 309
Видалено у спеціально відведені місця чи об'єкти	189 571	51 293	220 334	209 338	-
Видалено у місця неорганізованого зберігання	-	-	-	-	-
Накопичено протягом експлуатації, у місцях видалення відходів на кінець року	11 498 492	11 549 750	11 770 118	11 979 457	-

(джерело: Інформація Головного управління статистики у Львівській області)

Стан довкілля зумовлюється впливом промислових підприємств, впливом об'єктів муніципальної інфраструктури населених пунктів та методами ведення сільського та лісового господарства. Серед екологічних проблем, які підлягають вирішенню в перспективі, слід виділити:

– забруднення поверхневих вод внаслідок скидання неочищених або недостатньо очищених стоків, що пов'язано з відсутністю очисних споруд, фізичним і моральним зносом водопровідно-каналізаційних систем, недостатнім фінансуванням їх утримання, ремонту і реконструкції;

– недостатні обсяги утилізації відходів, відсутність обладнаних належним чином полігонів для захоронення відходів і, як наслідок, забруднення території (земель, лісів, водоохоронних зон водних об'єктів) промисловими та побутовими відходами;

– виснажливе використання біоресурсів та зменшення біорізноманіття, оскільки мала площа територій є віднесеними до природно-заповідного фонду, що в свою чергу не забезпечує достатньої охорони та збереження цінних природних комплексів та видів які є вразливі, рідкісні чи зникаючі;

– забруднення повітряного середовища та земель внаслідок діяльності промисловості.

Відповідно до проектних рішень даного детального плану території а також з врахуванням суміжної території передбачається формування кварталу багатоквартирної забудови. Прибудинкова територія впорядковується та влаштовуються необхідні функціональні зони для потреб функціонування, відпочинку та задіяння різних категорій населення. А також формування території парку.

Детальним планом передбачається відведення трьох земельних ділянок: діл. №1 площею 2,5778 га для потреб будівництва та обслуговування багатоквартирного житлового будинку, діл. №2 площею 0,0100 га для розміщення, будівництва, експлуатації та обслуговування будівель і споруд об'єктів енергогенеруючих підприємств, установ і організацій, діл. №3 площею 0,5000 га для культурно-оздоровчих потреб, рекреаційних, спортивних і туристичних цілей

В межах території опрацювання площею 4,7290 га, окрім ділянки проектування включає в себе існуючі вулиці Святих Петра і Павла і Героїв УПА з метою обґрунтування транспортного забезпечення проектного об'єкту.

На ділянці проектування окрім обслуговування існуючих багатоквартирних будинків передбачено розмістити проїзди, дитячі майданчики. Місця для відпочинку дорослого населення, для занять фізкультурою, розворотні майданчики, а також майданчики для паркування автомобілів.

Територія в межах ДПТ належить до житлової території. Суміжні землі відповідно до генерального плану міста Сокаль також передбачені для потреб багатоквартирної житлової забудови.

За функціональним використанням територія проектування у заданих межах поділяється на такі зони:

- Зона розміщення і обслуговування проєктованих багатоквартирних житлових будинків з мощенням навколо для потреб доступу та входів в під'їзди, а також кругові об'їзди на випадок надзвичайної ситуації;

- Зона розміщення функціональних майданчиків для потреб обслуговування мешканців.

Враховуючи наявність поряд значних територій громадського призначення передбачено використання загальноміських громадських центрів для потреб мешканців.

В межах ділянки проектування проектом ДПТ передбачено:

- Обслуговування проєктованих ділянок проєктованої багатоквартирної житлової забудови.

					Стратегічна екологічна оцінка	Арк.
						32
Змн.	Арк.	№ докум.	Підпис	Дата		

- Влаштування майданчиків різного призначення.
- Влаштування паркомісць для постійного і тимчасового паркування автотранспорту.
- Влаштування паркової зони.

Функціональне зонування території детального плану.

Згідно намірів замовника та проектного рішення даного детального плану території проєктована ділянка №1 площею 2.5778 га з цільовим призначенням 02.03. Для будівництва і обслуговування багатоквартирного житлового будинку складається з:

1. проєктованої багатоквартирної житлової забудови (6 будинків);
2. майданчика для паркування автомобілів;
3. майданчика для відпочинку дорослого населення;
4. розворотного майданчика;
5. дитячого майданчика;
6. майданчика для занять фізкультурою;
7. майданчика для сміттєзбірників.
8. майданчика для господарських потреб

Даний проєктований квартал, що формується в межах опрацювання відноситься до багатоквартирної житлової території (згідно генерального плану).

Під'їзд до території буде здійснюватися від існуючої вул. Святих Петра і Павла і проєктованої вулиці Проєктована-1.

При проєктуванні було враховано території та забудову поруч яка сформована з необхідною інфраструктурою і передбачає наявність необхідних об'єктів громадського призначення.

В межах розроблення даного детального плану запроєктовано шість багатоквартирних житлових будинків. Також в межах проєктованої ділянки запроєктовано підземний паркінг з заїздом зі сторони вулиці Героїв УПА.

На території в центрі між проєктованими багатоквартирними будинками передбачено чотири дитячих майданчики, два майданчики для занять фізкультурою і для дорослого відпочинку. Також передбачено майданчики для господарських потреб. Зі сторони вулиці Святих Петра і Павла передбачено на півночі і півдні два майданчика для контейнерів з роздільним збором сміття.

Проєктом передбачено шість багатоквартирних житлових будинків. Квартири запроєктовані з 2-го по 8-ий поверхи. На житловому поверсі по 12 квартири, отже загальна кількість квартир для одного будинку становить 84 квартири, загальна кількість на квартал становить 504 квартири. Загальна площа квартир на поверх – орієнтовно 642,5м.кв. а загальна площа квартир усіх поверхів становить $642,5 \times 8 = 4497,5$ м.кв. Площа всіх квартир на квартал згідно розрахунку становить $4497,5 \times 6 = 26985$ м.кв

Кількість мешканців приймаємо відповідно до площі квартири, яка за нормою становить 21 м.кв. на людину плюс 10,5 м.кв. на сім'ю. Звідси кількість мешканців в проєктованому багатоквартирному кварталі при даній

					Стратегічна екологічна оцінка	Арк.
						33
Змн.	Арк.	№ докум.	Підпис	Дата		

нормі становитиме: (26985м.кв.- 504 квартир x 10,5 м.кв.)/21 м.кв. = 1033 мешканців.

Характеристика стану довкілля, умов життєдіяльності населення та стану здоров'я населення на територіях, що зазнають впливу здійснювалась по окремих компонентах навколишнього середовища.

В межах ділянки проектування, в проєктованому кварталі багатоквартирної забудови, можливо забезпечити необхідну площу для потреб ігрового майданчика для дітей дошкільного віку, майданчика для відпочинку дорослого населення та майданчика для занять фізкультурою.

Враховуючи недостатні габарити ділянки влаштувати майданчик для вихулювання домашніх тварин є неможливим оскільки неможливо дотриматись необхідних розривів.

Відстань від майданчика для вихулювання собак повинна становити не менше 40м до вікон житлового будинку, тому даний майданчик розмістити в межах ділянки неможливо а потреба в ньому наявності буде забезпечена за рахунок територій кварталу забудови в цілому. Майданчик для контейнерів зі сміттям передбачено розмістити в межах суміжної забудови проте необхідно врахувати потребу в додаткових контейнерах.

Необхідні місця в закладах дошкільної освіти та в школі буде забезпечено за рахунок громадських закладів міста у відповідності до генерального плану та радіусу обслуговування.

Ділянка №2 площею 0,0100 га з цільовим призначенням 14.02 для розміщення, будівництва, експлуатації та обслуговування будівель і споруд об'єктів передачі електричної та теплової енергії, розміщена на розі вулиць Героїв УПА та Проектована-1. Призначена для розміщення комплектної трансформаторної підстанції.

Ділянка №3 площею 0,5000 га з цільовим призначенням 10.08 Для культурно-оздоровчих потреб, рекреаційних, спортивних і туристичних цілей, розташована по вулиці Героїв УПА. На сході ділянки запроектовано два спортивних майданчики, решта території використовуватиметься як парк. Тому проектом передбачено пішохідні доріжки з фігурним заощенням. А також передбачається встановлення малих архітектурних форм.

Ймовірний вплив на стан атмосферного повітря.

Ймовірний вплив на атмосферне повітря відбудуватиметься на етапі проведення підготовчих та будівельних робіт та під час експлуатації проєктованих будівель та споруд внаслідок створення стаціонарних та пересувних джерел викидів забруднюючих речовин.

Ймовірний вплив на клімат.

Змін мікроклімату в результаті планованої діяльності не очікується, оскільки в результаті експлуатації об'єктів відсутні значні виділення теплоти, інертних газів, вологи. Особливості кліматичних умов, які сприяють зростанню інтенсивності впливів планованої діяльності на навколишнє середовище, відсутні.

					Стратегічна екологічна оцінка	Арк.
						34
Змн.	Арк.	№ докум.	Підпис	Дата		

Відповідно до рекомендацій Міністерства енергетики та захисту довкілля України від 03.03.2020 року №26/1.4-11.3-5650 «Рекомендації щодо включення кліматичних питань до документів державного планування» враховано специфіку розгляду питань впливу на клімат, яка відрізняється від впливу на інші компоненти довкілля.

Негативні наслідки, що можуть збільшувати вплив на клімат, а саме – збільшують викиди та зменшують поглинання ПГ: збільшення сумарного щорічного негативного впливу на клімат внаслідок: збільшення площі виробничої забудови; збільшення енерго-, ресурсо- та водокористування; збільшення використання транспорту. Одноразові викиди ПГ під час проведення ДДП: проведення підготовчих та будівельних робіт за рахунок викидів вихлопних газів техніки, земельні роботи.

Ймовірний вплив на водне середовище.

В місті Сокаль та в районі території проектування наявна мережа централізованого господарсько-питного водопостачання. Існуючі будинки підключені до мережі водопостачання.

Норми господарсько-питного водопостачання прийняті по ДБН Б.2.2-12:2019 «Планування і забудова території» та ДБН В.2.5-64:2012 “Внутрішній водопровід та каналізація”.

Розрахункова витрата води на господарсько-питні потреби складає 261,35 м³/добу.

Категорія надійності системи водопостачання – III.

Водопостачання об'єктів буде здійснюватися з мереж комунального підприємства. Перед подачею холодної води на побутові потреби проектом передбачено додатково влаштування водопідготовки. Також необхідно вести лабораторний контроль за якістю питної води.

Каналізація

Місто забезпечене існуючою централізованою міською мережею каналізування. Поруч з територією опрацювання, проходять каналізаційні колектори. Дані трубопроводи є частиною централізованої каналізаційної мережі міста. Проектований квартал багатоквартирної забудови пропонується підключити до існуючої централізованої каналізаційної мережі.

Внутрішньо майданчикові мережі каналізації

На об'єкті передбачається влаштування напівроздільної мережі каналізації, коли побутові стічні води разом з першою порцією найбільш забруднених дощових вод, відводиться на каналізаційні очисні споруди.

Мережі напівроздільної каналізації запроектовані із поліетиленових труб ПЕ-80 SDR26 S12,5 PN5 по ДСТУ12201-2:2018.

Під дорогами трубопроводи прокладаються у футлярах із труб ПНД «технічна» тип «С» по ДСТУ12201-2:2018.

Дощові води з покрівель будинків і споруд, тротуарів та доріг об'єкту потрапляють у внутрішньоквартальні лотки, а далі в вуличні дощеприймальні колодязі, та по системі закритої дощової каналізації відводяться на розподільчі камери, з яких найбільш забруднена частина дощового стоку з

					Стратегічна екологічна оцінка	Арк.
						35
Змн.	Арк.	№ докум.	Підпис	Дата		

побутовими стічними водами відводиться на каналізаційні очисні споруди, а більш чиста частина збирається для поливу та водопостачання фонтанів, використання в ландшафтному дизайні для утворення ставків, струмків, каскадів, тощо або скидається у водний об'єкт міста.

Мережа дощової каналізації запроектована із труб ПП K2-Кап тип SN8. На мережах каналізації передбачається установка круглих колодязів із збірних залізобетонних кілець.

Дощова каналізація

Враховуючи рельєф місцевості, гідрогеологічні умови та розроблену принципову схему по організації відведення дощових та талих вод, прийнято рішення по відводу дощових вод з території проекрованої забудови та проїздів здійснювати комбінованим методом: відкритим способом по спланованій поверхні до лотків проїзної частини вулиць з послідуочим відведенням через дощоприймальні колодязі до системи дощової каналізації; та закритою внутрішньо канальною мережею колекторів з підключенням до магістральних колекторів.

На очисних спорудах дощової каналізації передбачити повну очистку поверхневого стоку відповідно до норм Правил охорони поверхневих вод від забруднення стічними водами. Випуски очищеного стоку здійснюється у прилеглі канами з подальшим скидом в водний об'єкт.

Для забезпечення надійної роботи системи дощової каналізації необхідно виконувати регулярне прочищення (як найменше один раз на рік) колекторів, дощоприймальних та оглядових колодязів, так, як при їх експлуатації відбувається накопичення значних відкладень. Також необхідно проводити регулярну розчистку на відкритій мережі: лотках, водовідвідних каналах.

Крім цього, необхідно всі випуски дощової каналізації обладнати локальними очисними спорудами для очищення дощових стоків від бензину, мастил та крупного бруду на перші 25 хвилин від початку дощу.

Ймовірний вплив на геологічне середовище.

Здійснення діяльності виключатиме значні впливи на основні елементи геологічної структурно-тектонічної будови та не викликать змін існуючих ендегенних і екзогенних явищ природного й техногенного походження (зсувів, селів, сейсмічного стану та інш.). Відведення дощових і талих вод здійснюватиметься згідно проектних рішень. Неприятливі фізико-геологічні процеси і явища на даній території не очікуються.

Ймовірний вплив на надра.

Оскільки виробнича діяльність підприємства не пов'язана з видобутком чи переробкою природних ресурсів, вплив на надра буде відсутнім. Всі процеси обмежені технологічно, що виключає негативні наслідки для підземних ресурсів.

Ймовірний вплив на ґрунтове середовище.

Проектом передбачається освоєння вільних від забудови ділянок. При будівництві об'єктів можливе тимчасове складування будівельних відходів та залишків матеріалів.

					Стратегічна екологічна оцінка	Арк.
						36
Змн.	Арк.	№ докум.	Підпис	Дата		

Порушення, ущільнення та перенесення ґрунтового покриву відбуватиметься під час будівництва та руху транспортних засобів.

Потенційними джерелами забруднення ґрунту під час проведення будівельних робіт є просипи сипучих матеріалів при розвантажувально-навантажувальних та перевантажувальних роботах, випадкові проливи бітуму, дизельного палива, емульсії або асфальтобетонної суміші.

Потенційними джерелами забруднення ґрунтового середовища є випадкові проливи пального при користування транспортними засобами, а також акумулювання забруднювальних речовин з викидів у атмосферне повітря, тимчасове нагромадження твердих побутових та виробничих відходів.

Внаслідок реалізації рішень проекту детального плану території не передбачається посилення вітрової або водної ерозії ґрунтів, поява таких загроз, як землетруси, зсуви, селеві потоки, провали землі та інші подібні загрози.

Інженерна підготовка і захист території.

В склад заходів по інженерній підготовці території, згідно з характером наміченого використання та планувальної організації території, включено вертикальне планування території та поверхневе водовідведення.

Інженерна підготовка території здійснюється з метою поліпшення гігієнічних умов, підготовки території під будівництво доріг, будівель та споруд, вирівнювання поверхні ділянок за проектними відмітками, тобто „вертикальне планування“, що безпосередньо пов'язане з організацією поверхневого стоку дощових і талих вод.

Благоустрій території.

Облаштування території планування повинно відбуватися з дотриманням екологічних вимог та забезпеченням комплексного благоустрою території. Зовнішній благоустрій - це комплекс заходів з ландшафтної, архітектурно-просторової та естетичної організації території виробничої зони, що забезпечують комфортні умови праці та відпочинку. Вони включають в себе вирішення та розміщення малих архітектурних форм, елементів реклами, майданчиків для відпочинку, формування системи зелених насаджень (у тому числі декоративне озеленення, насадження квітників), освітлення території тощо.

При розробці детального плану території передбачено комплексний благоустрій території.

На даний момент на ділянці проектування та і на території в цілому відсутні зелені насадження. Детальним планом території передбачено максимальне збереження існуючого рельєфу та влаштування на вільній від заощення території трав'яного покриття, вічнозелених кущів та клумб.

При проектуванні озеленення зі сторони вулиць варто віддавати перевагу створенню змішаних дерево-чагарникових насаджень, для яких характерна краща біологічна стійкість в порівнянні з однорідними посадками. При цьому не менш 50 % загального числа дерев, що висаджуються, повинна займати головна деревна порода, що має найбільшу санітарно-гігієнічну ефективність,

					Стратегічна екологічна оцінка	Арк.
						37
Змн.	Арк.	№ докум.	Підпис	Дата		

життєздатність в даних ґрунтово-кліматичних умовах і стійкість до викидів автотранспорту. Інші деревні породи є додатковими, сприятливими для кращого росту головної породи.

Висоту головної породи в середньому віці необхідно прийняти не менше 10-12 м, а відстань між рядами становить 4 м. Така густина посадки забезпечує швидке змикання дерев у рядах і, отже, більш ранній прояв захисної дії смуги, що в даному випадку є особливо актуальним для влаштування буферу від вулиці Львівська.

З проїзної частини необхідно організувати поверхневий стік з очищенням дощових вод від паливно-мастильних речовин. Для очищення дощових стоків з проїзної частини та автостоянок від забруднення паливно-мастильними матеріалами необхідно передбачити влаштування спеціальних фільтраційних бензино-мастило уловлювачів, які необхідно розмістити у найнижчих місцях.

На ділянці пропонується виконання наступних робіт:

- влаштування твердого покриття проїзної частини та пішохідних зон;
- озеленення території (посів багаторічних трав, посадка дерев та кущів), розбивка газонів та влаштування клумб).

Територія опрацювання повинна бути належним чином благоустроєна та освітлена. Замощення проїздів асфальтобетон, пішохідної частини – фігурні елементи мощення.

Управління відходами.

Побутові відходи збираються в сміттєзбірники та контейнери для роздільного сортування відходів. По мірі накопичення, побутові відходи вивозяться спеціалізованим автотранспортом міської ради згідно укладених угод на місце їх подальшої утилізації або переробки.

Ймовірний вплив на флору, фауну, біорізноманіття.

Планована діяльність не передбачає істотного впливу на місцеву рослинність. Оскільки на території не планується значних земельних робіт або змін рельєфу, вплив на флору буде мінімальним.

Вплив на місцеву фауну очікується незначним, оскільки планована діяльність не передбачає створення значних джерел шуму чи викидів, які могли б негативно вплинути на місцеві види тварин.

Оскільки проєктовані об'єкти розміщуватимуться в зоні, де біорізноманіття обмежене попередньою господарською діяльністю, вплив на екосистему буде мінімальним. Відсутність істотних змін у природних умовах середовища та впровадження заходів екологічної безпеки сприятимуть збереженню біорізноманіття.

Ймовірний вплив на ландшафт

Планована діяльність не змінить існуючий ландшафт, оскільки будівництво передбачає розміщення об'єктів в межах території, яка вже використовується для подібних цілей. Вплив на зовнішній вигляд та структуру ландшафту буде незначним.

					Стратегічна екологічна оцінка	Арк.
						38
Змн.	Арк.	№ докум.	Підпис	Дата		

Ймовірний вплив на природоохоронні території та об'єкти історико-культурної спадщини

На території опрацювання ДПТ відсутні території та об'єкти природно-заповідного фонду, їх функціональні та охоронні зони, території, зарезервовані з метою наступного їх заповідання, об'єкти екомережі, території Смарагдової мережі, водно-болотні угіддя міжнародного значення, біосферні резервати програми ЮНЕСКО «Людина і біосфера», об'єкти всесвітньої спадщини ЮНЕСКО.

Об'єкти всесвітньої спадщини, їх території та буферні зони, об'єкти культурної спадщини, їх території та зони охорони пам'яток культурної спадщини, об'єкти археологічної спадщини, історико-культурні заповідники, а також музеї на території детального плану відсутні.

Ймовірний вплив на матеріальні активи

Вплив на матеріальні активи місцевої громади та інфраструктури буде мінімальним. Планована діяльність передбачає створення нових робочих місць, покращення житлових умов і покращення економічного потенціалу регіону, без загрози пошкодження існуючих будівель, доріг чи інших об'єктів інфраструктури.

Ймовірний вплив на здоров'я населення

Серед ризиків впливу на здоров'я населення, які стосуються документа державного планування можна віднести: якість атмосферного повітря на ділянках впливу автотранспорту та під час експлуатації проєктованих об'єктів.

При реалізації рішень містобудівної документації не очікуватиметься негативного впливу на здоров'я населення.

Здійснення викидів забруднюючих речовин за умов дотримання гранично допустимих концентрацій не створюватиме факторів негативного впливу на здоров'я місцевого населення. Утворені відходи організовано збиратимуться та направляються відповідно до призначення на утилізацію/складування/переробку/знешкодження згідно чинних нормативних вимог. Рівні шуму, вібрації не повинні перевищувати гранично допустимі концентрації та норми допустимого впливу.

					Стратегічна екологічна оцінка	Арк.
						39
Змн.	Арк.	№ докум.	Підпис	Дата		

4. Екологічні проблеми, у тому числі ризики впливу на здоров'я населення, які стосуються документа державного планування, зокрема щодо території з природоохоронним статусом

У процесі здійснення стратегічної екологічної оцінки проекту документа державного планування детального плану території виявлено такі екологічні проблеми:

- низький рівень екологічної свідомості та екологічної культури громадян;
- забруднення повітря автомобільним транспортом під час роботи двигунів внутрішнього згорання;
- відсутність організованої постійної в часі системи моніторингу за всіма складовими НПС;
- збільшення кількості утворення ТПВ;
- збільшення навантаження на інженерні мережі.

У проекті враховані всі наявні екологічні проблеми проектованої території та запропонована найбільш екологічно та економічно вигідна її територіально-планувальна організація та подальше використання.

Табл. 4.1

Основні екологічні ризики впливу на довкілля та здоров'я населення, що стосуються проекту ДПТ

Основні екологічні проблеми і ризики	Характеристика проблем і ризиків	Територіальна прив'язка
Вплив на атмосферне повітря	– Збільшення викидів забруднюючих речовин стаціонарних та пересувними джерелами викидів	Територія проектованого призначення, територія транспортної інфраструктури
Вплив на ґрунтове середовище	– Порушення, ущільнення та перенесення ґрунтового покриву на етапі будівництва та руху транспортних засобів; – Випадкові проливи пального при користування транспортними засобами; – Акумуляування забруднювальних речовин з викидів у атмосферне повітря; – Тимчасове нагромадження твердих побутових та виробничих відходів.	Територія проектованого призначення, територія транспортної інфраструктури
Акустичний вплив	- шум та вібрація створювані двигунами будівельних машин; – проїзд транспорту; – функціонування відповідного технологічного устаткування.	Територія транспортної інфраструктури,
Вплив на здоров'я населення	– якість атмосферного повітря на ділянках впливу автотранспорту та під час експлуатації проектованих об'єктів	Територія виробничого призначення, територія транспортної інфраструктури

Загальна, зведена оцінка ймовірного впливу реалізації планованої діяльності містобудівною документацією на довкілля наведена в табл. 4.2.

Табл. 4.2

Оцінка ймовірного впливу реалізації планової діяльності містобудівної документації на довкілля відповідно до контрольного переліку

№	Чи може реалізація планованої діяльності спричинити:	Очікування впливу			Пом'якшення існуючої ситуації
		Так	Ймовірно	Ні	
Атмосферне повітря					
1.	Збільшення викидів забруднюючих речовин від стаціонарних джерел?	+			
2.	Збільшення викидів забруднюючих речовин від пересувних джерел?	+			
3.	Погіршення якості атмосферного повітря?		+		
4.	Появу джерел неприємних запахів?		+		
5.	Зміни повітряних потоків, вологості, температури або ж будь-які локальні чи регіональні зміни клімату?			+	
Водні ресурси					
6.	Збільшення обсягів скидів у поверхневій воді?			+	
7.	Будь-які зміни якості поверхневих вод (зокрема таких показників як температура, розчинений кисень, прозорість, але не обмежуючись ними)?			+	
8.	Збільшення скидання шахтних і кар'єрних вод у водні об'єкти?			+	
9.	Значне зменшення кількості вод, що використовуються для водопостачання населенню?			+	
10.	Збільшення навантаження на каналізаційні системи та погіршення якості очистки стічних вод?			+	
11.	Появу загроз для людей і матеріальних об'єктів, пов'язаних з водою (зокрема таких, як паводки)			+	

Змн.	Арк.	№ докум.	Підпис	Дата

	або підтоплення)?				
12.	Зміни напрямів і швидкості течії поверхневих вод або зміни обсягів води будь-якого поверхневого водного об'єкту?			+	
13.	Порушення гідрологічного та гідрохімічного режиму малих річок регіону?			+	
14.	Зміни напрямку або швидкості потоків підземних вод?			+	
15.	Зміни обсягів підземних вод (шляхом відбору чи скидів або шляхом порушення водоносних горизонтів)?			+	
16.	Забруднення підземних водоносних горизонтів?			+	
Управління відходами					
17.	Збільшення кількості утворюваних побутових відходів?	+			
18.	Збільшення кількості утворюваних чи накопичених відходів, що не є небезпечними?	+			
19.	Збільшення кількості відходів, що є небезпечними?			+	
20.	Спорудження еколого-небезпечних об'єктів управління відходами?			+	
21.	Утворення або накопичення радіоактивних відходів?			+	
Земельні ресурси					
22.	Порушення, переміщення, ущільнення ґрунтового шару?	+			
23.	Будь-яке посилення вітрової або водної ерозії ґрунтів?			+	
24.	Зміни в топографії або в характеристиках рельєфу?		+		
25.	Появу таких загроз, як землетруси, зсуви, селеві потоки, провали землі та інші подібні загрози через нестабільність літогенної			+	

Змн.	Арк.	№ докум.	Підпис	Дата

	основи або зміни геологічної структури?				
26.	Суттєві зміни в структурі земельного фонду, чинній або планованій практиці використання земель?			+	
27.	Виникнення конфліктів між ухваленнями цілями документа державного планування та цілями місцевих громад?			+	
Біорізноманіття та рекреація					
28.	Негативний вплив на об'єкти природно-заповідного фонду (зменшення площ, початок небезпечної діяльності у безпосередній близькості або на їх території тощо)?			+	
29.	Зміни у кількості видів рослин або тварин, їхній чисельності або територіальному представництві?			+	
30.	Збільшення площ зернових культур або сільськогосподарських угідь в цілому?			+	
31.	Порушення або деградацію середовищ існування диких видів тварин?			+	
32.	Будь-який вплив на кількість і якість наявних рекреаційних можливостей?			+	
33.	Будь-який вплив на наявні об'єкти історико-культурної спадщини?			+	
Населення та інфраструктура					
34.	Інші негативні впливи на естетичні показники об'єктів довкілля (перепони для публічного огляду мальовничих краєвидів, появу естетично прийнятих місць, руйнування пам'ятників природи тощо)?			+	
35.	Зміни в локалізації, розміщенні, щільності, та			+	

Змн.	Арк.	№ докум.	Підпис	Дата

	зростанні кількості населення будь-якої території?				
36.	Вплив на нинішній стан забезпечення житлом або виникнення нових потреб у житлі?			+	
37.	Суттєвий вплив на нинішню транспортну систему? Зміни в структурі транспортних потоків?			+	
38.	Необхідність будівництва нових об'єктів для забезпечення транспортних сполучень?			+	
39.	Потреби нових або суттєвий вплив на наявні комунальні послуги?			+	
40.	Появу будь-яких реальних або потенційних загроз для здоров'я людей?			+	
Екологічне управління та моніторинг					
41.	Послаблення правових і економічних механізмів контролю в галузі екологічної безпеки?			+	
42.	Погіршення екологічного моніторингу?			+	
43.	Усунення наявних механізмів впливу органів місцевого самоврядування на процеси техногенного навантаження?			+	
44.	Стимулювання розвитку екологічно небезпечних галузей виробництва?			+	
Інше					
45.	Підвищення рівня використання будь-якого виду природних ресурсів?			+	
46.	Суттєве вилучення будь-якого невідновлюваного ресурсу?			+	
47.	Збільшення споживання значних обсягів палива або енергії?			+	
48.	Суттєве порушення якості природного середовища?			+	
49.	Появу можливостей досягнення короткотермінових цілей,			+	

Змн.	Арк.	№ докум.	Підпис	Дата

	які ускладнюватимуть досягнення довготривалих цілей у майбутньому?				
50.	Такі впливи на довкілля або здоров'я людей, які самі по собі будуть значними, але у сукупності можуть викликати значний негативний екологічний ефект, що матиме значний негативний прямий або опосередкований вплив на добробут людей?			+	

Внаслідок реалізації проектних рішень передбачаються викиди шкідливих речовин в навколишнє природне середовище у вигляді продуктів згорання палива від проїзду автотранспорту, роботи будівельної техніки, що утворюються при проведенні відповідних робіт. Ці викиди класифікуються як неорганізовані джерела викидів, які будуть існувати тільки на період будівництва та не перевищуватимуть норм ГДК.

В період експлуатації проєктованих будівель та споруд буде створено стаціонарні та пересувні джерела викидів забруднюючих речовин. При цьому в атмосферне повітря можуть викидатись суспендовані тверді речовини недиференційовані за складом, оксиди азоту, оксид вуглецю, діоксид вуглецю, метан, парникові гази.

Під час роботи двигунів внутрішнього згорання автотранспорту, паркування та проїзду транспорту в атмосферне повітря будуть викидатися вуглецю оксид, вуглецю діоксид, діазоту оксид, азоту діоксид, вуглеводні граничні C₁₂-C₁₉, суспендовані тверді частинки недиференційовані за складом (сажа), сірки діоксид, метан, бенз(а)пірен.

Кількісний та якісний склад забруднюючих речовин буде встановлено на наступних стадіях проєктування. Викиди забруднюючих речовин в атмосферне повітря стаціонарними джерелами можуть здійснюватися на підставі дозволу на викиди, виданого суб'єкту господарювання.

Роботи, пов'язані з реалізацією об'єкта можуть спричинити незначне підвищення шумових рівнів. Такий вплив буде мати тимчасовий локальний характер і не призведе до значного шумового та вібраційного забруднення.

Вплив на ґрунтове середовище можливий внаслідок трансформації ґрунтів під час руху транспортних засобів на етапі реалізації об'єкта. Можливе забруднення ґрунту внаслідок випадкового проливу паливно-мастильних речовин від автомобільного транспорту. Обов'язковим є дотримання меж території, відведеної під червоні лінії. Вертикальним плануванням території передбачено використання ділянки з максимальним збереженням існуючого рельєфу.

Планована діяльність передбачає виконання рішень, реалізація яких призведе до можливого збільшення обсягів утворення відходів.

Серед чинників, що впливають на здоров'я населення, виділяють соціально-економічні (рівень соціальної інфраструктури, умови праці, можливості оздоровлення, доходи та витрати населення, рівень життя тощо); генетичні; стан навколишнього природного середовища (що обумовлені як природними так і антропогенними факторами); наявність та рівень системи охорони здоров'я. Згідно досліджень науковців за інтенсивністю впливу різних чинників виділяються наступні залежності. Серед ризиків впливу на здоров'я населення, які стосуються документа державного планування можна виокремити: якість атмосферного повітря на ділянках впливу автотранспорту та під час експлуатації проєктованих об'єктів. Перевищення гранично допустимих концентрацій забруднюючих речовин може призвести до значного зниження імунітету.

Забруднення впливають на органи дихання, сприяючи виникненню респіраторних захворювань, катарів верхніх дихальних шляхів, ларингіту, ларинготрахеїту, фарингіту, бронхіту, пневмонії.

Перевищення нормативних показників шуму негативно впливає на різні системи організму: серцево-судинну, нервову, порушує сон, увагу, збільшує роздратованість, депресію, неспокій, подразнення, може впливати на дихання і травну систему; ушкодження слухової функції з тимчасовою або постійною втратою слуху; порушення здатності передавати та сприймати звуки мовного спілкування; відволікання уваги від звичайних занять; зміни фізіологічних реакцій людини на стресові сигнали; вплив на психічне і соматичне здоров'я; дію на трудову діяльність і продуктивність праці.

При реалізації рішень містобудівної документації не очікуватиметься негативного впливу на здоров'я населення.

Оскільки документ державного планування розроблений з урахуванням природно-кліматичних умов, існуючого рельєфу території, особливостей прилеглої території, то негативних впливів на водне середовище, порушення гідродинамічного режиму, виснаження поверхневих і підземних водних ресурсів, погіршення стану вод та деградації угруповань водних організмів, надходження у водне середовище забруднюючих речовин не передбачається.

					Стратегічна екологічна оцінка	Арк.
						46
Змн.	Арк.	№ докум.	Підпис	Дата		

5. Зобов'язання у сфері охорони довкілля, у тому числі пов'язані із запобіганням негативному впливу на здоров'я населення, встановлені на міжнародному, державному та інших рівнях, що стосуються документа державного планування, а також шляхи врахування таких зобов'язань під час підготовки документа державного планування

Відповідно до Закону України «Про охорону навколишнього природного середовища» та нормативно-правової бази України документ державного планування повинен враховувати ряд зобов'язань:

– пріоритетність вимог екологічної безпеки, обов'язковість дотримання екологічних стандартів, нормативів та лімітів використання природних ресурсів;

– виконання ряду заходів, що гарантують екологічну безпеку середовища для життя і здоров'я людей, а також запобіжний характер заходів щодо охорони навколишнього природного середовища;

– проектне спрямування на збереження просторової та видової різноманітності та цілісності природних об'єктів і комплексів;

– узгодження екологічних, економічних та соціальних інтересів суспільства на основі поєднання міждисциплінарних знань екологічних, соціальних, природничих і технічних наук та прогнозування стану навколишнього природного середовища;

– забезпечення загальної доступності матеріалів проекту детального плану території та самого звіту СЕО відповідно до вимог Закону України «Про доступ до публічної інформації»;

– надання інформації щодо обґрунтованого нормування впливу планованої діяльності на навколишнє природне середовище;

– оцінка ступеня антропогенної змінності територій, сукупної дії факторів, що негативно впливають на екологічну ситуацію;

– використання отриманих висновків моніторингу та комплексу охоронних заходів об'єкту для виконання можливостей факторів позитивного впливу на охорону довкілля.

Регулювання в сфері охорони довкілля на державному та місцевому рівні здійснюється на основі таких програм:

– Основні засади (стратегія) державної екологічної політики України на період до 2030 року;

– Національна стратегія управління відходами в Україні до 2030 року;

– Програма охорони навколишнього природного середовища Львівської області на 2021-2027 роки;

– Стратегія розвитку Сокальської територіальної громади до 2027 р.

Проект детального плану території, узгоджується з основними цілями стратегічних програм у сфері екологічної політики. Насамперед, він відповідає "Основним засадам (стратегії) державної екологічної політики України на період до 2030 року", що спрямовані на збереження і відновлення природного середовища.

Узгодженість проекту з Національною стратегією управління відходами в

					Стратегічна екологічна оцінка	Арк.
						47
Змн.	Арк.	№ докум.	Підпис	Дата		

Україні до 2030 року проявляється у передбачених заходах щодо екологічно безпечного управління відходами. Використання сучасних методів управління відходами, впровадження систем їхньої мінімізації та утилізації відповідає меті стратегії щодо скорочення обсягів утворення відходів і зменшення їхнього негативного впливу на довкілля.

Також проект сприяє реалізації завдань Програми охорони навколишнього природного середовища Львівської області на 2021-2027 роки. Зокрема, заходи з облаштування зелених зон та інтеграції їх у структуру території сприяють зменшенню антропогенного навантаження на довкілля.

Проект також підтримує реалізацію Стратегії розвитку Сокальської територіальної громади до 2027 року, оскільки передбачає створення умов для економічного розвитку громади через інвестиційно-привабливе використання територій, при цьому враховуючи екологічну безпеку та збалансованість діяльності. Такий підхід сприяє досягненню гармонійного розвитку громади та збереженню природного середовища для майбутніх поколінь.

Основні зобов'язання у сфері охорони довкілля стосуються заходів щодо охорони земельних ресурсів, лісів, повітряного, водного та ґрунтового середовища.

Зобов'язання щодо охорони атмосферного середовища – зменшення викидів забруднювальних речовин шляхом оптимізації дорожньо-транспортної інфраструктури, встановленні пило-газоочисного обладнання, дотримання гранично-допустимих норм викидів забруднювальних речовин встановлених в дозволах на викиди.

Зобов'язання щодо охорони водного середовища – забезпечення на території проектування систем централізованого водопостачання та водовідведення, недопущення забруднення поверхневих стоків нафтопродуктами та іншими забруднюючими речовинами.

Зобов'язання щодо охорони ґрунтового середовища – утримання контейнерів збирання твердих побутових відходів та місць їх розташування у належному санітарному стані, запровадження роздільного збирання відходів, дотримання ст. 48 Закону України «Про охорону земель» при здійсненні містобудівної діяльності.

Зобов'язання щодо здоров'я населення – забезпечення дотримання санітарних умов території проектування, дотримання розмірів санітарно-захисних зон.

Зобов'язання у сфері охорони довкілля передбачають благоустрій території, на якій планується будівництво об'єктів.

Основні принципи екологічного захисту навколишнього середовища:

- збереження та раціональне використання цінних природних ресурсів;
- виділення природно-заповідних, ландшафтних, курортно-рекреаційних, історико-культурних зон з відповідним режимом їх охорони;
- встановлення санітарно-захисних зон для охорони водойм, джерел водопостачання і мінеральних вод, покладів лікувальних грязей, морських пляжів тощо.

					Стратегічна екологічна оцінка	Арк.
						48
Змн.	Арк.	№ докум.	Підпис	Дата		

Конкретні заходи щодо захисту атмосферного, водного та ґрунтового середовища вживаються відповідно до специфіки окремих джерел забруднення.

Оцінка відповідності проекту зобов'язанням у сфері охорони довкілля, встановлені на міжнародному рівні та шляхи їх врахування.

Основними напрямками співробітництва України з міжнародними організаціями є: охорона біологічного різноманіття; охорона транскордонних водотоків і міжнародних озер; зміна клімату; охорона озонового шару; охорона атмосферного повітря; управління відходами; оцінка впливу на довкілля.

Міжнародні обов'язки України у сфері охорони довкілля зафіксовані у таких програмах:

– Конвенція про біологічне різноманіття, (1992 р., м. Ріо-де-Жанейро Бразилія), ратифікована Верховною Радою України 29 листопада 1994 р.;

– Конвенція про водно-болотні угіддя, що мають міжнародне значення головним чином як середовище існування водоплавних птахів (Рамсарська конвенція, м. Рамсар, Іран, 1971 р.);

– Конвенція про збереження мігруючих видів диких тварин (Бонн, 1979 р.);

– Угода про збереження афро-євразійських мігруючих водно-болотних птахів (1995 р.);

– Угоди про збереження кажанів в Європі (1991 р.);

– Конвенція про охорону дикої флори і фауни та природних середовищ існування в Європі (Бернська конвенція);

– Рамкова конвенція ООН про зміну клімату (ратифікована Україною 29 жовтня 1996 р.);

– Європейська конвенція про охорону археологічної спадщини (Валлетта, 1992 р.);

– Конвенція про охорону та використання транскордонних водотоків та міжнародних озер (Гельсінкі, 1992), що є чинною в Україні з 1 липня 1999 р. та інші.

Смарагдова мережа України є українською частиною Смарагдової мережі Європи, розробляється з 2009 року. В листопаді 2016 року було затверджено першу версію Смарагдової мережі для України, яка потребує доопрацювання на основі наукових даних. Станом на 01.01.2016 р. мережа займала близько 8% території України і в основному складається з існуючих територій природно-заповідного фонду.

Територія документа державного планування, що підлягав стратегічній екологічній оцінці не знаходиться на територіях Смарагдової мережі України.

Разом з тим варто зазначити, що більшість заходів, передбачених проектом детального плану території у в сфері розвитку інженерної та транспортної інфраструктури, благоустрою, управління відходами відповідають загальносвітовим принципам охорони довкілля та сприяють дотриманню міжнародних зобов'язань.

					Стратегічна екологічна оцінка	Арк.
						49
Змн.	Арк.	№ докум.	Підпис	Дата		

6. Опис наслідків для довкілля, у тому числі для здоров'я населення, у тому числі вторинних, кумулятивних, синергічних, коротко-, середньо-, та довгострокових (1, 3-5 та 10-15 років відповідно, а за необхідності – 50-100 років), постійних і тимчасових, позитивних і негативних наслідків

Наслідками для довкілля, у тому числі для здоров'я населення вважаються ймовірні наслідки для флори, фауни, біорізноманіття, ґрунту, клімату, повітря, води, ландшафту, природних територій та об'єктів, безпеки життєдіяльності населення та його здоров'я, матеріальних активів, об'єктів культурної спадщини та взаємодія цих факторів.

Вторинні наслідки – це вигоди, які полягають у широкому залученні громадськості до прийняття рішень та встановлення прозорих процедур їх прийняття.

Кумулятивні наслідки – нагромадження в організмах людей, тварин, рослин отрути різних речовин внаслідок тривалого їх використання.

Синергічні наслідки – сумарний ефект, який полягає у тому, що при взаємодії двох або більше факторів їх дія суттєво переважає дію кожного окремо компоненту.

Виконання проекту детального плану території значного негативного впливу на довкілля та здоров'я населення не передбачає.

Кумулятивний вплив. Виконання проекту детального плану території значного негативного впливу на довкілля та здоров'я населення не передбачає. На прилеглих до проєктованої території є присутні інші підприємства-забруднювачі довкілля, тому кумулятивний вплив є ймовірним. Проте, детальну оцінку кумулятивного впливу можна буде здійснити на подальших етапах проєктування, на основі моніторингових даних, отриманих під час експлуатації проєктованих об'єктів.

Науково обґрунтований аналіз вторинних, кумулятивних та синергічних наслідків можливий за умови проведення польових досліджень, та щорічного моніторингу, які достовірно визначають масштаб та силу зазначеного впливу та за потреби слугуватимуть для уточнення цілей та заходів документу державного планування. Для такого аналізу доцільне створення інформаційних моделей навколишнього середовища, що враховуватимуть як локальні, так і глобальні зміни клімату, суспільного укладу та розвиток технологій, що можуть суттєво впливати на реалізацію документа державного планування. У разі виявлення не передбачених цим Звітом наслідків та для їх запобігання, Замовник має дотримуватись п. 1 ст. 17 Закону України «Про стратегічну екологічну оцінку».

Синергетичний вплив. Накопичені токсикологічними дослідженнями дані свідчать про те, що в більшості випадків одночасна присутність декількох шкідливих хімічних речовин у компоненті довкілля чи організмі людини в комбінації діють за типом сумації, тобто дія їх додається. Для речовин, які викидатимуться проєктованими об'єктами ефект сумації шкідливого впливу не встановлений.

					Стратегічна екологічна оцінка	Арк.
						50
Змн.	Арк.	№ докум.	Підпис	Дата		

Коротко- та середньострокові наслідки (1, 3-5, 10-15 років) будуть проявлятися внаслідок будівництва та влаштування об'єктів і полягатимуть в тимчасовому накопиченні будівельних відходів, забрудненні атмосферного повітря під час будівельних робіт. Під час будівництва основним впливом на атмосферу є її запилення та забруднення викидами автотранспорту. Проте, їх кількість і короткочасність впливу не здатні змінити мікроклімат проектованої території. Вплив викидів забруднювальних речовин на довкілля від транспорту, будівельних машин і зварювальних апаратів має тимчасовий характер тільки в період ведення будівельно-монтажних робіт.

Тимчасові наслідки для довкілля полягають у виконанні підготовчих та будівельних робіт, при яких вплив на навколишнє середовище, зокрема, на атмосферне повітря матиме короткочасний та локальний характер, а викиди в атмосферне повітря здійснюватимуться при роботі ДВЗ спецтехніки.

Постійні наслідки для довкілля – викиди в атмосферне повітря від функціонування проєктованих об'єктів від стаціонарних та пересувних джерел забруднення атмосфери та викиди внаслідок роботи двигунів внутрішнього згорання автотранспорту, шумове навантаження при роботі відповідного технологічного устаткування та проїзду транспорту.

Позитивні наслідки реалізації детального плану території:

- належна та ефективна функціонально-планувальна організація території з урахуванням перспективних планувальних обмежень – санітарно-захисних зон джерел забруднення, охоронних зон інженерних мереж тощо;
- економічний і промисловий розвиток території проєктування;
- забезпечення безпечних факторів середовища життєдіяльності людини шляхом розташування центру управління відходами (досортування, пресування, накопичення та вивезення на утилізацію);

Узагальнені результати процедури оцінки проєктних рішень детального плану території представлені в табл. 6.1.

					Стратегічна екологічна оцінка	Арк.
						51
Змн.	Арк.	№ докум.	Підпис	Дата		

Табл. 6.1

Узагальнені результати процедури оцінки проектних рішень детального плану території

Територія	Атмосферне повітря	Клімат	Вода	Ґрунти	Природо-охоронні території	Біорізноманіття	Здоров'я
Будівництво багатоквартирних житлових будинків	П/ДС/М/К	М/Нп/КС	М/Нп/КС	Нп/М/КС	0	(?)	М/КС
Влаштування паркової зони зі спортивними майданчиками	П/ДС/М	П/ДС/М	П/ДС/М	П/ДС/М	П/ДС/М	П/ДС/М	П/ДС/М

ПОЗНАЧЕННЯ	Пояснення
-2	Значний негативний вплив. Значний негативний вплив слід звести до мінімуму із застосуванням заходів щодо пом'якшення наслідків, щоб він став незначним.
-1	Помірний негативний вплив. Цей вплив є прийнятним.
0	Немає впливу.
+1	Негативні наслідки не очікуються за умови дотримання існуючих стандартів і процедури (або помірний позитивний вплив)
+2	Значний позитивний вплив.
(?)	Значення впливу не може бути оцінено з певністю через відсутність даних про компоненти довкілля, заплановану діяльність або з інших причин.
П/Нп	Прямий / Непрямий
ДС/СС/КС	Довгостроковий (10-15 років) / Середньостроковий (3-5 років) / Короткостроковий (1 рік)
М/Р	Місцевий / Регіональний
К/С/ТрК	Кумулятивний / Синергічний / Транскордонний

Наслідки для довкілля проектних рішень детального плану території:

1) будівництво багатоквартирних житлових будинків:

Сфери охорони довкілля	Можливі наслідки виконання ДДП
Клімат та мікроклімат	Вплив на клімат і мікроклімат буде мінімальним, оскільки будівництво не потребує масштабного використання енергомістких джерел тепла та енергії, що могли б змінити локальні кліматичні умови.
Атмосферне повітря	Вплив на атмосферне повітря буде мінімальним, адже будівельні роботи й подальша експлуатація будинків не пов'язані з істотними викидами в атмосферу, а сучасні будівельні матеріали та технології допоможуть зменшити будь-які можливі забруднення.
Водне середовище	Вплив на водне середовище буде мінімальним, завдяки передбаченим системам водовідведення та збору дощової води, що унеможливить забруднення місцевих водних ресурсів і підземних вод.
Відходи	Утворення відходів буде мінімальним, оскільки передбачені системи сортування та своєчасної утилізації відходів як на етапі будівництва, так і під час експлуатації будинків.
Ґрунт	Вплив на ґрунт буде мінімальним завдяки використанню екологічно чистих будівельних матеріалів і заходам щодо контролю можливого забруднення під час будівництва та обслуговування об'єктів.
Біорізноманіття	Мінімальний вплив на біорізноманіття досягатиметься завдяки озелененню території.
Архітектурна, археологічна та культурна спадщина	Проект не зачіпає культурну спадщину, оскільки будівництво заплановано на території без археологічних і культурних пам'яток, з урахуванням збереження місцевих історичних особливостей.
Навколишнє соціальне середовище	Вплив на соціальне середовище буде мінімальним і навіть позитивним, оскільки нові будинки сприятимуть розвитку умов для забезпечення житлом, що відповідає потребам громади.
Техногенне середовище	Вплив на техногенне середовище буде мінімальним завдяки застосуванню сучасних будівельних рішень, що забезпечують безпеку і зручність під час використання об'єктів.

2) Влаштування паркової зони зі спортивними майданчиками

Сфери охорони довкілля	Можливі наслідки виконання ДДП
Клімат та мікроклімат	Зелені насадження в межах парку сприятимуть стабілізації мікроклімату, знижуючи температуру повітря влітку, зменшуючи вітрове навантаження та поліпшуючи загальні умови для місцевих жителів.

Атмосферне повітря	Озеленення допоможе зменшити концентрацію пилу та забруднювальних речовин у повітрі, оскільки рослинність діятиме як природний фільтр, що поліпшує якість повітря та створює сприятливе середовище для мешканців і відвідувачів.
Водне середовище	Проект позитивно вплине на водне середовище завдяки додатковому насадженню зелені, що сприятиме стабілізації екологічного стану та захисту від ерозійних процесів.
Відходи	Передбачені заходи зі збору та утилізації сміття забезпечать чистоту території парку, що сприятиме підтримці естетичного вигляду місцевості та збереженню її екологічного балансу.
Ґрунт	Насадження нових рослин у парку забезпечить покращення структури ґрунту, підвищуючи його водоутримуючі властивості та захищаючи від деградації.
Біорізноманіття	Створення додаткових зон зелених насаджень сприятиме підтримці та збагаченню місцевого біорізноманіття, створюючи сприятливі умови для проживання птахів, комах та інших тварин.
Архітектурна, археологічна та культурна спадщина	Збереження та розширення зеленої зони без будь-яких значних споруд не матиме негативного впливу на культурну спадщину, а навпаки, покращить загальний естетичний вигляд території.
Навколишнє соціальне середовище	Парк з доріжками і спортивними майданчиками надасть мешканцям додаткові можливості для активного відпочинку та рекреації, сприяючи покращенню фізичного та психічного здоров'я місцевого населення.
Техногенне середовище	Проект матиме позитивний вплив на техногенне середовище, оскільки забезпечує доступ до безпечної рекреаційної зони, яка не вимагає складних техногенних рішень і покращує якість життя місцевих жителів.

Аналіз впливу на клімат.

Відповідно до рекомендацій Міністерства енергетики та захисту довкілля України від 03.03.2020 року №26/1.4-11.3-5650 «Рекомендації щодо включення кліматичних питань до документів державного планування» враховано специфіку розгляду питань впливу на клімат, яка відрізняється від впливу на інші компоненти довкілля.

Негативні наслідки, що можуть збільшувати вплив на клімат, а саме – збільшують викиди та зменшують поглинання ПГ: збільшення сумарного щорічного негативного впливу на клімат внаслідок: збільшення площі виробничої забудови; збільшення енерго-, ресурсо- та водокористування; збільшення використання транспорту. Одноразові викиди ПГ під час проведення ДДП: проведення підготовчих та будівельних робіт за рахунок викидів вихлопних газів техніки, земельні роботи.

Змін мікроклімату в результаті планованої діяльності не очікується,

					Стратегічна екологічна оцінка	Арк.
Змн.	Арк.	№ докум.	Підпис	Дата		54

оскільки в результаті експлуатації об'єктів відсутні значні виділення теплоти, інертних газів, вологи. Особливості кліматичних умов, які сприяють зростанню інтенсивності впливів планованої діяльності на навколишнє середовище, відсутні.

					Стратегічна екологічна оцінка	Арк.
						55
Змн.	Арк.	№ докум.	Підпис	Дата		

7. Заходи, що передбачається вжити для запобігання, зменшення та пом'якшення негативних наслідків виконання документа державного планування

З метою охорони навколишнього природного середовища у даному проекті детального плану території передбачено виконати ряд планувальних та технічних заходів для запобігання, зменшення та пом'якшення негативних наслідків виконання документа державного планування. Комплекс заходів з запобігання наслідків повинен бути виконаний через дію законів України щодо екологічного стану та санітарно-епідеміологічного контролю території та виконання заходів, передбачених державними, обласними, цільовими програмами щодо охорони навколишнього середовища.

Заходи, що передбачається вжити для запобігання, зменшення та пом'якшення негативних наслідків виконання документа державного планування представлені в табл. 7.1.

Табл. 7.1

Заходи, що передбачається вжити для запобігання, зменшення та пом'якшення негативних наслідків виконання детального плану території

Складові довкілля, в тому числі здоров'я населення	Заходи, що передбачається вжити для запобігання, зменшення та пом'якшення негативних наслідків виконання детального плану території
Атмосферне повітря	<ul style="list-style-type: none"> – проведення додаткових заходів щодо впровадження сучасних процесів за новітніми технологіями; – дотримання заходів щодо охорони атмосферного повітря відповідно до Закону України «Про охорону атмосферного повітря». – озеленення зовнішніх доріг та впорядкування зелених насаджень; – озеленення території.
Водне середовище	<ul style="list-style-type: none"> – проведення інженерно-геологічних вишукувань на наступних стадіях проектування; – попередження забруднення підземних вод та земельних ресурсів шляхом створення надійної та ефективної системи водовідведення та очищення стічних вод.
Грунтове середовище	<ul style="list-style-type: none"> – обов'язкове дотримання меж території, відведеної для будівництва; – вертикальне планування будівельного майданчика; – забезпечення розміщення будівельних матеріалів на спеціально відведеній ділянці з твердим покриттям; – контроль за роботою інженерного обладнання, механізмів і транспортних засобів, своєчасний ремонт, недопущення роботи несправних механізмів; – заправка техніки лише закритим способом – автозаправниками; – не допускати потрапляння нафтопродуктів у ґрунтове середовище; – забороняється спалювання всіх видів горючих відходів на території будівельного майданчика; – запровадження регулярного санітарного очищення території; – дотримання вимог щодо санітарного очищення території. – при здійсненні будівельних робіт потрібно дотримуватись відповідно до ст. 48 Закону України «Про охорону земель».
Біорізноманіття	<ul style="list-style-type: none"> – максимальне збереження зелених насаджень, які мають задовільний та хороший стан; – висадку дерев, чагарників, улаштування газонів.

Акустичний вплив	– використання сучасного низько-шумного технологічного та енергетичного обладнання; – озеленення території.
Здоров'я населення	– встановлення та дотримання планувальних обмежень на території проектування; – дотримання режиму та безпеки праці на об'єктах, розташованих на території проектування.

У рамках реалізації проекту ДПТ заходи для дотримання містобудівних умов та обмежень використання територій спрямовуються на забезпечення гармонійного розвитку з урахуванням вимог законодавства, екологічних стандартів і потреб місцевих жителів. Для цього передбачається зонування території, що забезпечить чітке функціональне призначення кожної земельної ділянки, уникнення конфліктів між різними типами забудови та мінімізацію можливих негативних наслідків для житлових районів.

Особлива увага приділяється зменшенню негативного впливу інфраструктурних об'єктів на житлову та громадську забудову. Розміщення нових об'єктів громадського та комерційного призначення здійснюється відповідно до принципів сумісності функціональних зон. Також пропонується облаштування зелених насаджень та буферних зон, які виконуватимуть роль природних бар'єрів для шуму, пилу та інших шкідливих факторів.

Для запобігання перевантаженню житлових районів транспортними потоками розроблено схему оптимізації дорожньої мережі та забезпечення пішохідної доступності громадських об'єктів.

Такі заходи сприятимуть збереженню якості життя мешканців, раціональному використанню земельних ресурсів та створенню комфортного середовища для проживання, роботи і відпочинку.

Для забезпечення дотримання акустичного режиму, шумового та вібраційного навантаження на стадії ДПТ передбачено такі заходи:

- формування захисних зон відповідно до нормативних відстаней;
- озеленення території, включаючи шумозахисні насадження та екрани;
- орієнтація забудови з урахуванням впливу існуючих джерел шуму;
- використання перспективних інженерних рішень для зниження акустичного впливу на сельбищну територію.

Заходи, що впливають на всі компоненти середовища і в цілому покращують санітарно-гігієнічні умови:

- проведення забудови згідно з наміченою містобудівною документацією та функціональним зонуванням;
- інженерна підготовка території та вертикальне планування, благоустрій, озеленення, влаштування твердого покриття проїздів;
- урахування перспективних планувальних обмежень – санітарно-захисних зон джерел забруднення повітря, охоронних зон інженерних мереж тощо;
- централізована система водопостачання та каналізування.

При будівництві та експлуатації об'єктів повинні бути передбачені наступні заходи:

- не допускати потрапляння нафтопродуктів у ґрунти, зливання паливно-мастильних матеріалів в спеціально відведені та обладнані місця;
- прокладка зовнішніх та внутрішніх комунікацій з урахуванням запобігання можливості витоку води з них у ґрунт і забезпеченням контролю комунікацій, їх ремонту, скидання аварійних вод;
- влаштування щільного дорожнього покриття, що запобігає фільтрації забруднених нафтопродуктами поверхневих вод у ґрунт;
- дотримуватися санітарних та інших вимог щодо впорядкування своєї території;
- недопускання потрапляння забруднених стічних вод у водні об'єкти.

Заходи щодо охорони праці та пожежної безпеки:

- створення належних умов праці, санітарно-побутове та медичне обслуговування працюючих у відповідності з діючими санітарними нормами;
- суворе дотримання правил охорони праці та техніки безпеки відповідно до Закону України «Про охорону праці», пожежної безпеки відповідно до Закону України «Про пожежну безпеку» та Правил техніки безпеки в Україні;
- дотримання трудової і виробничої дисципліни, правил техніки безпеки на робочих місцях;
- оснащення будівель первинними засобами пожежогасіння та пожежним інвентарем.

При виконанні будівельно-монтажних робіт забороняється:

- випуск стічних вод, а також неочищених господарсько-побутових або виробничих стоків, що утворюються на будівельному майданчику;
- знищення на будівельному майданчику дерево-чагарникової рослинності якщо це не передбачено проектною документацією;
- застосування речовин, які призводять до погіршення мікроклімату;
- скидання відходів і сміття в зонах житлової забудови;
- злив паливно-мастильних матеріалів у місця, не призначені для цього.

Операції щодо збирання, зберігання, транспортування та утилізації відходів повинні здійснюватись з дотримання норм екологічної безпеки та законодавства України. Всі типи відходів, що утворюватимуться в процесі будівництва, підлягають вилученню, накопиченню і розміщенню їх у спеціально відведених місцях з метою подальшої утилізації чи видалення.

Захисні заходи

- при експлуатації об'єкта дотримуватись нормативів чинного природоохоронного законодавства;
- всі відходи необхідно по мірі накопичення своєчасно передавати спеціалізованим організаціям;
- дотримуватись вимог щодо раціонального використання природних ресурсів;
- дотримуватись правил пожежної безпеки.

					Стратегічна екологічна оцінка	Арк.
						58
Змн.	Арк.	№ докум.	Підпис	Дата		

Охоронні заходи

- моніторинг території, спостереження, оцінка та прогнозування стану навколишнього середовища;
- своєчасне проведення технічного огляду та ремонту технічного обладнання, підтримання автотранспортної техніки в технічно справному стані;
- експлуатацію об'єктів здійснювати відповідно до чинних санітарних норм та правил;
- дотримання проектних рішень щодо потужності, застосування сучасного еколого-безпечного технологічного обладнання та реалізації природоохоронних заходів.

З метою забезпечення санітарного та епідемічного благополуччя населення, санітарного очищення територій населених пунктів треба керуватись Конституцією України та Законами України: «Про місцеве самоврядування в Україні», «Про благоустрій населених пунктів», «Про охорону навколишнього природного середовища», «Про управління відходами», «Про регулювання містобудівної діяльності».

Згідно наказу Міністерства охорони здоров'я «Про затвердження Державних санітарних правил планування та забудови населених пунктів» слід передбачати озеленення, благоустрій та повне інженерне забезпечення території, а також обов'язкове забезпечення соціально-побутовими об'єктами повсякденного користування.

Облаштування території повинно відбуватися з дотриманням екологічних вимог та забезпеченням комплексного благоустрою території.

Зовнішній благоустрій – це комплекс заходів з ландшафтної, архітектурно-просторової та естетичної організації території виробничої зони, що забезпечують комфортні умови праці та відпочинку. Вони включають в себе вирішення та розміщення малих архітектурних форм, елементів реклами, майданчиків для відпочинку, формування системи зелених насаджень (у тому числі декоративне озеленення, насадження квітників), освітлення території тощо.

При розробці детального плану території передбачено благоустрій території.

Освоєння території повинно відбуватися з дотриманням природоохоронних заходів.

При виконанні всіх заходів з охорони навколишнього середовища, передбачених проектом, проєктовані об'єкти не завдають негативного впливу на стан природного середовища в районі його розміщення.

					Стратегічна екологічна оцінка	Арк.
						59
Змн.	Арк.	№ докум.	Підпис	Дата		

8. Обґрунтування вибору виправданих альтернатив, що розглядалися, опис способу, в який здійснювалася стратегічна екологічна оцінка, у тому числі будь-які ускладнення

З метою розгляду проектних рішень та їх екологічних наслідків під час здійснення стратегічної екологічної оцінки проекту детального плану території передбачається розглянути наступні альтернативи (табл. 8.1).

Табл. 8.1

Альтернативи, що розглядалися, та обґрунтування обраної альтернативи

№	Альтернатива	Ключові складові альтернативи	Ключові переваги та недоліки	Обрана альтернатива та її обґрунтування
1.	Нульова альтернатива (песимістичний сценарій розвитку)	Продовження існуючої ситуації	<p>Переваги</p> <ul style="list-style-type: none"> - Не передбачається збільшення потреб у споживанні електроенергії, водних ресурсах та палива. <p>Недоліки</p> <ul style="list-style-type: none"> - Нераціональне використання території; - Недостатні можливості працевлаштування та забезпечення житлом; - Відсутність подальшого соціального розвитку території проектування. 	Рекомендується обрати альтернативу 2, оскільки вона сприятиме: <ul style="list-style-type: none"> - економічному та соціальному розвитку території; - проведенні благоустрою та озеленення проектованої території; - впровадженню заходів щодо охорони довкілля та здоров'я населення;
2.	Затвердження проекту ДДП (сценарій раціонального розвитку)	Створення нових можливостей працевлаштування та забезпечення житлом	<p>Переваги</p> <ul style="list-style-type: none"> - Створення нових робочих місць; - Забезпечення забудови та розвитку території; - Покращення економічного становища; - Впровадження заходів щодо охорони довкілля та здоров'я населення; - впровадження роздільного збирання утворених відходів; - Проведення благоустрою та озеленення проектованої території; - Відсутність негативного впливу на природоохоронні території. <p>Недоліки</p> <ul style="list-style-type: none"> - Збільшення кількості відходів; - Можливий вплив на атмосферне повітря в разі недотримання заходів, що передбачається вжити для запобігання, зменшення та пом'якшення негативних наслідків виконання документа 	

№	Альтернатива	Ключові складові альтернативи	Ключові переваги та недоліки	Обрана альтернатива та її обґрунтування
			державного планування	
3.	Технічна альтернатива	Модульне будівництво	<p>Переваги – немає.</p> <p>Недоліки – замість традиційного будівництва "з нуля", можна використовувати модульні конструкції, які виготовляються в заводських умовах і потім збираються на місці будівництва. Це може збільшити строк будівництва та витрати.</p>	

Інших альтернативних варіантів проекту не передбачається.

Проектні рішення детального плану території базовані на:

- побажаннях та вимогах замовника, визначених в завданні на розроблення детального плану території та у ході робочих нарад під час роботи над проектом;

- врахуванні існуючої мережі вулиць та проїздів;

- врахуванні існуючих планувальних обмежень;

- суміщення планувальної структури проекту з планувальною структурою оточуючих територій.

Під час підготовки звіту про стратегічну екологічну оцінку визначено доцільність і прийнятність планованої діяльності і обґрунтування економічних, технічних, організаційних, державно-правових та інших заходів щодо забезпечення безпеки навколишнього середовища, а також оцінено вплив на навколишнє середовище в період будівництва та функціонування будівель і споруд, надано прогноз впливу на оточуюче середовище, виходячи із особливостей планованої діяльності з урахуванням природних, соціальних та техногенних умов.

Основним критерієм під час стратегічної екологічної оцінки проекту містобудівної документації є її відповідність державним будівельним нормам, санітарним нормам і правилам України, законодавству у сфері охорони навколишнього природного середовища.

Основні методи під час стратегічної екологічної оцінки:

1) аналіз слабких та сильних сторін проекту містобудівної документації з точки зору екологічної ситуації, а саме:

– проаналізовано в регіональному плані природні умови території планованої діяльності, включаючи характеристику поверхневих водних систем, ландшафтів (рельєф, родючі ґрунти, рослинність та ін.), гідрогеологічні особливості території та інших компонентів природного середовища;

					Стратегічна екологічна оцінка	Арк.
						61
Змн.	Арк.	№ докум.	Підпис	Дата		

– розглянуто природні ресурси з обмеженим режимом їх використання, в тому числі водоспоживання та водовідведення, забруднення атмосферного повітря;

– оцінено можливі зміни в природних та антропогенних екосистемах тощо;

2) розглянуто способи ліквідації можливих негативних наслідків реалізації проекту;

3) особи, які приймають рішення, ознайомлені з можливими наслідками здійснення запланованої діяльності;

4) отримання зауважень і пропозиції до проекту містобудівної документації;

5) проведення громадського обговорення у процесі розробки проекту містобудівної документації.

В ході СЕО проведено оцінку факторів ризику і потенційного впливу на стан довкілля, враховано екологічні завдання місцевого рівня в інтересах ефективного та стабільного соціально-економічного розвитку населеного пункту та підвищення якості життя населення.

Повідомлення про оприлюднення проекту документа державного планування та звіту про стратегічну екологічну оцінку розміщено на офіційному веб-сайті міської ради.

Ускладнення, що виникали в процесі СЕО:

До ускладнень, що виникали в процесі проведення стратегічної екологічної оцінки можна віднести:

– відсутність або обмежений доступ до даних на рівні населеного пункту з основних проблемних питань (охорона довкілля, охорона здоров'я тощо) через розділення між собою загальнонаціональних, загальноміських та районних систем збору статистичних даних та даних органів охорони довкілля, охорони здоров'я;

– обставини, пов'язані з збройною агресією російської федерації проти України та введенням воєнного стану, у тому числі обмеження доступу до низки кадастрів та інформаційних систем, включаючи призупинення функціонування Публічної кадастрової карти України.

					Стратегічна екологічна оцінка	Арк.
						62
Змн.	Арк.	№ докум.	Підпис	Дата		

9. Заходи, передбачені для здійснення моніторингу наслідків виконання документа державного планування для довкілля, у тому числі для здоров'я населення

При здійсненні моніторингу основну увагу належить приділяти заходам передбаченим в сфері охорони навколишнього природного середовища. Виконання ряду планувальних і технічних заходів, визначених в проекті детального плану території, а також заходів, передбачених цільовими регіональними програмами в сфері охорони навколишнього природного середовища є обов'язковою умовою для досягнення стійкості природного середовища до антропогенних навантажень та забезпечення сприятливих санітарно-гігієнічних умов проживання населення.

На території Львівської області були затверджені такі регіональні програми:

- Програма охорони навколишнього природного середовища на 2021-2025 роки;
- Програму державного моніторингу у галузі охорони атмосферного повітря на 2021-2025 роки Львівської зони;
- Обласна програма управління небезпечними відходами, затверджена розпорядженням голови Львівської облдержадміністрації від 24.04.2009 р. №344/0/5-09.

Моніторинг наслідків виконання документа державного планування для довкілля, у тому числі для здоров'я населення буде здійснюватися з метою забезпечення неухильного дотримання вимог законодавства під час будівництва і експлуатації та втілення всіх заходів щодо мінімізації ймовірних впливів та наслідків на навколишнє природне та соціальне середовище.

Моніторинг повинен відбуватись на декількох рівнях та передбачати можливі екологічні загрози та/або виявляти під час його здійснення впливи, що не були передбачені раніше.

Необхідно здійснювати моніторинг відповідно до Порядку здійснення моніторингу наслідків виконання документа державного планування для довкілля, у тому числі для здоров'я населення, затвердженого постановою Кабінету Міністрів України від 16 грудня 2020 р. № 1272.

З метою забезпечення систематичності та об'єктивності спостережень за змінами стану довкілля, у тому числі за станом здоров'я населення, замовник визначає:

- зміст заходів, передбачених для здійснення моніторингу, та строки їх виконання;
- кількісні та якісні показники, одиниці їх вимірювання та цільові значення таких показників відповідно до кожного з визначених у звіті про стратегічну екологічну оцінку наслідків виконання документа державного планування для довкілля, у тому числі для здоров'я населення;
- кількісні та якісні показники, одиниці їх вимірювання та цільові значення таких показників для запобігання, зменшення та пом'якшення

					Стратегічна екологічна оцінка	Арк.
						63
Змн.	Арк.	№ докум.	Підпис	Дата		

негативних наслідків виконання документа державного планування для довкілля, у тому числі для здоров'я населення;

– методи визначення кожного із показників, які дають змогу швидко та без надлишкових витрат їх вимірювати;

– періодичність вимірювання показників, проведення їх аналізу та співставлення із цільовими значеннями;

– засоби і способи виявлення наявності або відсутності наслідків для довкілля, у тому числі для здоров'я населення, з урахуванням можливості виявлення негативних наслідків виконання документа державного планування, не передбачених звітом про стратегічну екологічну оцінку.

Заходи, передбачені для здійснення моніторингу, враховують специфіку документа державного планування, період, на який здійснюється планування, та необхідність здійснення моніторингу на різних стадіях виконання документа державного планування.

Згідно з проведеною оцінкою впливів на довкілля визначено, що під час провадження планованої діяльності, очікується незначний та допустимий вплив на довкілля зумовлений викидами забруднюючих речовин в атмосферне повітря, шумовим забрудненням та здійсненням операцій у сфері управління відходами. Значний негативний вплив на довкілля під час провадження планованої діяльності не передбачається.

Враховуючи вищезазначені результати оцінки впливів передбачається програма моніторингу та контролю впливу на довкілля під час провадження планованої діяльності для моніторингу та контролю допустимих впливів.

Для забезпечення відповідності пункту 5 Порядку № 1272, необхідно деталізувати такі аспекти:

1. Визначити обсяг і характер впливу планованої діяльності на компоненти довкілля.

2. Передбачити механізми запобігання негативним наслідкам шляхом:

- впровадження технологій зменшення викидів;

- проведення інформаційних кампаній щодо екологічної обізнаності населення;

- забезпечення екологічного супроводу будівельних робіт.

3. Уточнити індикатори для оцінки наслідків та їх відповідність міжнародним і національним стандартам.

4. Передбачити інтеграцію результатів моніторингу у процес прийняття рішень.

Моніторинг очікуваних впливів реалізації ДДП повинен здійснюватися за наступними показниками (табл. 9.1):

					Стратегічна екологічна оцінка	Арк.
						64
Змн.	Арк.	№ докум.	Підпис	Дата		

Основні функціональні заходи моніторингу виконання ДДП

Основні функціональні заходи моніторингу	Періодичність контролю/ експертні оцінки
Контроль за опалювальним обладнанням, інженерними мережами та об'єктами	Щорічно
Контроль для запобігання ризиків надзвичайних ситуацій	Постійно
Показник озеленення території	Постійно
Спостереження за навколишньою територією	Постійно
Вчасне санітарне очищення території	Постійно

Показники, одиниці їх вимірювання та цільові значення таких показників відповідно до кожного з визначених у звіті про стратегічну екологічну оцінку наслідків виконання документа державного планування для довкілля, у тому числі для здоров'я населення, а також показники для запобігання, зменшення та пом'якшення негативних наслідків виконання документа державного планування для довкілля, у тому числі для здоров'я населення наступні:

Показник «Контроль за опалювальним обладнанням, інженерними мережами та об'єктами»: періодичність вимірювання – один раз на рік.

Показник «Контроль для запобігання ризиків надзвичайних ситуацій»: періодичність вимірювання – один раз на рік.

Показник «Кількісний облік утворення, накопичення і використання відходів»: одиниці виміру – т, періодичність вимірювання – один раз на рік.

Показник «Озеленення території: одиниці виміру – га, періодичність вимірювання – один раз на рік.

Кількісні показники буде визначено на основі моніторингових даних.

Цільові значення кількісних та якісних показників, відповідно до кожного з визначених у звіті про СЕО наслідків виконання документа державного планування для довкілля, у тому числі для здоров'я населення, зазвичай встановлюються з метою вимірювання та контролю впливу діяльності проєктованих об'єктів на довкілля та здоров'я населення. Ці показники можуть включати рівень забруднення повітря, води, ґрунту, рівень шуму тощо.

Цільові значення кількісних та якісних показників для запобігання, зменшення та пом'якшення негативних наслідків виконання документа державного планування для довкілля, у тому числі для здоров'я населення, передбачаються з метою забезпечення ефективного контролю та управління впливом проєктованих об'єктів. Ці показники можуть включати обсяги зменшення викидів, застосування технологій з низьким рівнем забруднення, встановлення ефективної системи очищення стічних вод, впровадження програми енергоефективності тощо.

Засоби і способи виявлення замовником наявності або відсутності наслідків для довкілля, у тому числі для здоров'я населення, з урахуванням можливості виявлення негативних наслідків виконання документа державного

					Стратегічна екологічна оцінка	Арк.
						65
Змн.	Арк.	№ докум.	Підпис	Дата		

планування, не передбачених звітом про СЕО, можуть включати систему моніторингу, проведення регулярних аудитів, оцінку ризиків та впровадження механізмів звітності. Додатково можуть застосовуватися консультації з експертами, залучення громадських організацій та інших зацікавлених сторін.

Методи визначення кожного із показників, а також періодичність вимірів, визначаються відповідними акредитованими лабораторіями на договірних засадах.

Засоби і способи виявлення наявності або відсутності наслідків для довкілля, у тому числі для здоров'я населення – здійснення моніторингу впливів виконання рішень ДПТ на довкілля, у тому числі на здоров'я населення, за визначеними в табл. 9.1 заходами моніторингу. Засобами і способами виявлення наявності або відсутності наслідків для довкілля можуть бути відбір проб, лабораторні дослідження і порівняння виміряних показників на предмет перевищення встановлених нормативів.

Результати моніторингу мають бути доступними для органів влади та громадськості.

					Стратегічна екологічна оцінка	Арк.
						66
Змн.	Арк.	№ докум.	Підпис	Дата		

10. Опис ймовірних трансграничних наслідків для довкілля, у тому числі для здоров'я населення (за наявності)

Даний розділ не розглядається, адже виконання Проекту Детального плану території для визначення параметрів земельної ділянки для будівництва та обслуговування багатоквартирних житлових будинків по вул. Героїв УПА в м. Сокаль Шептицького району Львівської області не матиме суттєвого впливу на довкілля, враховуючи передбачений вид діяльності та те, що проєктована територія знаходиться на значній відстані від межі сусідніх держав.

					Стратегічна екологічна оцінка	Арк.
Змн.	Арк.	№ докум.	Підпис	Дата		67

11. Резюме нетехнічного характеру інформації

Метою стратегічної екологічної оцінки Проекту Детального плану території для визначення параметрів земельної ділянки для будівництва та обслуговування багатоквартирних житлових будинків по вул. Героїв УПА в м. Сокаль Шептицького району Львівської області є необхідність оцінювання наслідків виконання документів державного планування, сприянні сталому розвитку шляхом забезпечення охорони навколишнього середовища, безпеки життєдіяльності та охорони здоров'я населення, а також в інтегруванні екологічних вимог під час розроблення та затвердження ДДП.

Проект детального плану території розробляється та затверджується в інтересах відповідної територіальної громади з урахуванням державних, громадських та приватних інтересів та визначає основні принципи і напрямки планувальної організації та функціонального призначення території, формування системи громадського обслуговування населення, організації інженерно-транспортної інфраструктури, інженерної підготовки території.

Проект детального плану території розробляється та затверджується в інтересах відповідної територіальної громади з урахуванням державних, громадських та приватних інтересів та визначає основні принципи і напрямки планувальної організації та функціонального призначення території, формування системи громадського обслуговування населення, організації інженерно-транспортної інфраструктури, інженерної підготовки території.

Головною метою розроблення ДПТ є:

- уточнення у більш крупному масштабі положень раніше розробленого генерального плану м. Сокаль;
- уточнення функціонального призначення території, просторової композиції, параметрів забудови;
- визначення всіх планувальних обмежень використання території згідно з державними будівельними та санітарно-гігієнічними нормами.

Підставою для розроблення ДПТ є:

- Рішення Сокальської міської ради №993 від 07.02.2023 року «Про виготовлення детального плану території з метою визначення параметрів земельної ділянки для будівництва та обслуговування багатоквартирних житлових будинків по вул. Героїв УПА в м. Сокалі Червоноградського району Львівської області»

При розробці ДПТ враховано:

- генеральний план м. Сокаль;
- завдання на розроблення детального плану території;
- матеріали топографічного знімання території з нанесеними існуючими інженерними мережами;
- проектні пропозиції планування та забудови проектного багатоквартирного житлового будинку в межах ділянки проектування.

В проекті опрацьовано планувальне рішення використання та забудови території площею 4,7291 га.

					Стратегічна екологічна оцінка	Арк.
						68
Змн.	Арк.	№ докум.	Підпис	Дата		

В межах даної території опрацювання проектується ділянки площею 2,5778 га для потреб будівництва та обслуговування багатоквартирного житлового будинку, 0,0100 га для розміщення, будівництва, експлуатації та обслуговування будівель і споруд об'єктів енергогенеруючих підприємств, установ і організацій, 0,5000 га для культурно-оздоровчих потреб, рекреаційних, спортивних і туристичних цілей.

Відповідно до частини першої статті 3 Закону України «Про оцінку впливу на довкілля», здійснення оцінки впливу на довкілля є обов'язковим у процесі прийняття рішень про провадження планованої діяльності, визначеної частинами другою і третьою статті третьої.

У звіті про стратегічну екологічну оцінку проведено оцінку наслідків виконання проекту на навколишнє природне середовище, у тому числі для здоров'я населення та зобов'язань у сфері охорони довкілля і заходів, що передбачається вжити для запобігання, зменшення та пом'якшення негативних наслідків виконання документа державного планування, а також заходів щодо моніторингу цих наслідків.

На основі статистичної інформації, адміністративних даних, результатів досліджень було охарактеризовано поточний стан довкілля населених пунктів, стан довкілля та умови життєдіяльності населення на територіях, що ймовірно зазнають впливу внаслідок виконання документа державного планування.

В процесі проведення стратегічної екологічної оцінки було виявлено ймовірні проблеми та наслідки для навколишнього середовища, що полягають в забрудненні атмосферного повітря внаслідок будівництва об'єктів та їх експлуатації, впливі на ґрунтове середовище при розробці будівельного майданчика; прокладанні комунікацій; будівництві та влаштуванні об'єктів. Спостерігається і акустичне забруднення довкілля внаслідок будівельних робіт, від пересування техніки, виконання земляних робіт, а також функціонуванні устаткування при здійсненні планованої діяльності.

З метою охорони навколишнього природного середовища у даному ДДП передбачено виконати ряд планувальних та технічних заходів: заходи щодо охорони атмосферного повітря, щодо захисту водного та ґрунтового середовищ, шумозахисні заходи та заходи щодо охорони праці та пожежної безпеки. Запропоновано комплекс заходів, передбачених для здійснення моніторингу та покращення стану довкілля у тому числі здоров'я населення.

Транскордонних наслідків виконання документа державного планування не очікується.


					Стратегічна екологічна оцінка	Арк.
						69
Змн.	Арк.	№ докум.	Підпис	Дата		

СПИСОК ВИКОРИСТАНИХ ДЖЕРЕЛ

1. ДБН Б.2.2-12:2019 «Планування і забудова територій»
2. ДБН Б.2.2-5:2011 «Благоустрій територій»
3. ДБН В.2.3-5:2018 «Вулиці та дороги населених пунктів»
4. ДБН В.2.5-74:2013 «Водопостачання. Зовнішні мережі та споруди. Основні положення проектування»
5. ДБН В.2.5-75:2013 «Каналізація. Зовнішні мережі та споруди. Основні положення проектування»
6. ДСН 3.3.6.037-99 «Санітарні норми виробничого шуму, ультразвуку та інфразвуку»
7. ДСП -173 «Державні санітарні правила планування та забудови населених пунктів»
8. Закон України «Про управління відходами»
9. Закон України «Про генеральну схему планування території України»
10. Закон України «Про екологічну мережу України»
11. Закон України «Про основи містобудування»
12. Закон України «Про Основні засади (стратегію) державної екологічної політики України на період до 2030 року»
13. Закон України «Про охорону атмосферного повітря»
14. Закон України «Про охорону земель»
15. Закон України «Про охорону навколишнього природного середовища»
16. Закон України «Про оцінку впливу на довкілля»
17. Закон України «Про регулювання містобудівної діяльності»
18. Закон України «Про рослинний світ»
19. Закон України «Про стратегічну екологічну оцінку»
20. Закон України «Про тваринний світ»
21. Земельний, Водний та Лісовий кодекси України
22. Наказ Міністерства охорони здоров'я України № 173 від 19.06.96 «Про затвердження Державних санітарних правил планування та забудови населених пунктів»
23. Національний план управління відходами до 2030 року
24. Природні умови та природні ресурси Львівщини: монографія / за заг. ред. д-ра геогр. наук, проф. М. М. Назарука. – Львів: Видавництво Старого Лева, 2018. – 592 с.
25. Стратегія розвитку Львівської області на період 2021-2027 років.
26. Території, що пропонуються до включення у мережу Емеральд (Смарагдову мережу) України («тіньовий список», частина 2) / Кол. авт., під ред. Борисенко К. А., Куземко А. А. – Київ: «LAT & K», 2019. – 234 с.
27. Екологічний паспорт Львівської області, 2022 рік.

					Стратегічна екологічна оцінка	Арк.
						70
Змн.	Арк.	№ докум.	Підпис	Дата		

Відомості про авторів

Назва проекту	Посада	Ініціали, прізвища	Підпис
<p style="text-align: center;">Звіт про стратегічну екологічну оцінку Детального плану території для визначення параметрів земельної ділянки для будівництва та обслуговування багатоквартирних житлових будинків по вул. Героїв УПА в м. Сокаль Шептицького району Львівської області</p>	<p>Директор</p>	<p>Костирка В.І.</p>	
	<p>Інженер- проектувальник</p>	<p>Бота О.В.</p>	