



Замовник: Сокальська міська рада

Об'єкт: 15-12/2024

## ДЕТАЛЬНИЙ ПЛАН ТЕРИТОРІЇ

господарського двору з метою визначення параметрів земельних ділянок для обслуговування нежитлових будівель в селі Шпиколоси по вул. Сокальській (за межами населеного пункту) Шептицького району Львівської області

Том 1. Пояснювальна записка, вихідні дані, графічна частина

Директор \_\_\_\_\_ Ірина БІЛОУС

Головний архітектор проекту \_\_\_\_\_ Тарас ДАНИЛЮК

Інженер-землевпорядник \_\_\_\_\_ Віталій БІЛОУС



## ЗМІСТ КНИГИ

<i>Позначення</i>	<i>Найменування</i>	<i>Примітка</i>
	Титульний аркуш	
15-12/2024-ДПТ-ПД	Підтвердження ГАП'а	
15-12/2024-ДПТ-ЗМ	Зміст	
15-12/2024-ДПТ-ВУ	Відомість учасників проектування	
	<b>I. ПОЯСНЮВАЛЬНА ЗАПИСКА</b>	
15-12/2024-ДПТ-ПЗ	<b>РОЗДІЛ I. «Стратегія просторового розвитку території»</b>	
	<b>ЧАСТИНА I Комплексна оцінка території</b>	
	1 Просторово-планувальна організація території	
	1.1 Ситуаційний план	
	1.2 Планувальний каркас та система розселення	
	2 Землеустрій та землекористування	
	2.1 Сучасне використання земель	
	3 Природоохоронні та ландшафтно-рекреаційні території	
	4 Обмеження у використанні земельних ділянок	
	4.1 Існуючі обмеження у використанні земельних ділянок	
	5 Забудова територій та господарська діяльність	
	5.1 Розміщення житлового фонду	
	5.2 Розміщення ділових центрів та інноваційних об'єктів	
	5.3 Розміщення виробничих об'єктів	
	5.4 Збереження традиційного середовища	
	6 Обслуговування населення.	
	7 Транспортна мобільність та інфраструктура	
	7.1 Транспортні зв'язки та транспортний попит	
	7.2 Організація зовнішнього транспортного сполучення	
	7.3 Дорожно-транспортна інфраструктура	
	7.4 Організація громадського транспорту	
	7.5 Організація пішохідних зв'язків та велосипедної інфраструктури	
	7.6 Організація паркувального простору	
	<b>ЧАСТИНА II Обґрунтування проектних рішень</b>	
	8 Просторово-планувальна організація території	
	8.1 Ситуаційний план	
	8.2 Планувальний каркас та система розселення	





### СКЛАД ПРОЄКТУ

Номер тому	Позначення	Найменування	Примітка
1.	15-12/2024-ДПТ-ПЗ	Пояснювальна записка	
1.	15-12/2024-ДПТ	Вихідні дані	
1.	15-12/2024-ДПТ	Графічні матеріали	

						15-12/2024-ДПТ-3М	Арк.
							5
Зм.	Кільк.	Арк.	№док.	Підпис	Дата		



## **I. ПОЯСНЮВАЛЬНА ЗАПИСКА**

## РОЗДІЛ I. «Стратегія просторового розвитку території»

Дана містобудівна документація «Детальний план території господарського двору з метою визначення параметрів земельних ділянок для обслуговування нежитлових будівель в селі Шпиколоси по вул. Сокальській (за межами населеного пункту) Шептицького району Львівської області розроблена на замовлення Сокальської міської ради відповідно до Закону України № 3038-VI від 17.02.2011р. «Про регулювання містобудівної діяльності», Порядку розроблення, оновлення, внесення змін та затвердження містобудівної документації (Постанова КМУ від 9 червня 2021 р. №632), ДБН Б.1.1-14:2021 «Склад та зміст містобудівної документації на місцевому рівні», ДБН Б.2.2-12:2019 «Планування і забудова територій», ДСП-173 «Санітарні правила планування та забудови населених пунктів» та іншими чинними нормативно-правовими актами, будівельними нормами, правилами та стандартами.

Головною метою розроблення ДПТ є:

- уточнення у більш крупному масштабі положень раніше розробленої містобудівної документації – Схеми планування території Львівської області;
- уточнення функціонального призначення території, просторової композиції, параметрів забудови;
- визначення планувальних обмежень використання території згідно з нормативно-правовими актами, державними будівельними та санітарно-гігієнічними нормами.

Підставою для розроблення ДПТ є:

- Розпорядження Сокальської міської ради №171 від 19 квітня 2016 року «Про виготовлення детального плану території господарського двору з метою визначення параметрів земельних ділянок для обслуговування нежитлових будівель в селі Шпиколоси по вулиці Сокальській Княжівської сільської ради (за межами населеного пункту)».

При розробці ДПТ враховано:

- містобудівна документація «Схема планування території Львівської області»;
- завдання на розроблення детального плану території;
- матеріали топографічного знімання території М 1:500 з нанесеним існуючих інженерних мереж.

						15-12/2024-ДПТ-ПЗ			
Зм.	Кільк.	Арк.	№док.	Підпис	Дата	Стадія	Аркуш	Аркушів	
Директор		Білоус І.				ДПТ	1	21	
ГАП		Данилюк Т.							
						ТОВ «Центр планування території»			



детального планування представлена однією земельною ділянкою, на якій розташований існуючий свинокомплекс.

Земельна ділянка знаходиться на південь від сельбищної зони села Шпиколоси по вулиці Сокальська. На південь, на відстані орієнтовно 375м, від межі детального планування протікає річка Спасівка (права притока Західного Бугу).

В межах території опрацювання розташовані існуючі свинарники та будівлі обслуговування тваринницького комплексу.

## АННЯ ТЕРИТОРІЇ

### ОСНОВНЕ КРЕСЛЕННЯ)

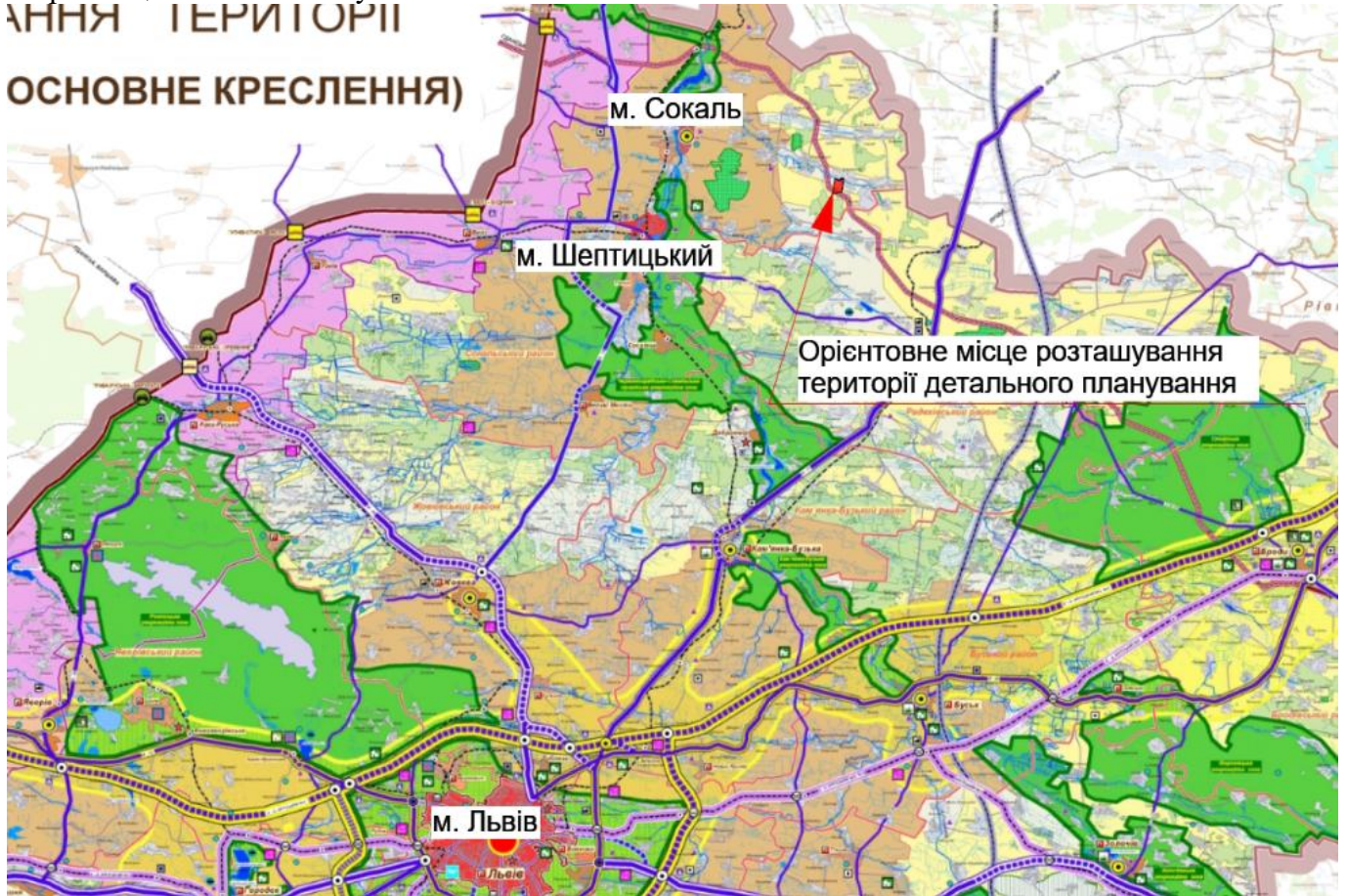


рис. 2. розташування території, на яку розробляється ДПТ, у планувальній структурі Львівської області

## 2. Землеустрій та землекористування

В межі території, на яку розробляється ДПТ входить існуюча земельна ділянка з кадастровим номером 4624882600:03:000:0610.

### 2.1. Сучасне використання земель

У межах території детального планування знаходяться наступні землі:

- такі, на які сформовані земельні ділянки:

Кадастровий номер зем. діл.	Форма власності	Функціональне використання територій існуюче	Цільове призначення зем. діл.

4624882600:03:000:0610	комунальна власність	території під ріллею та перелогами	01.13 Для іншого сільськогосподарського призначення
------------------------	----------------------	------------------------------------	---

### 3. Природоохоронні та ландшафтно-рекреаційні території

Природоохоронні та ландшафтно-рекреаційні території, в межах території розроблення ДПТ *відсутні*.

На захід від території розроблення детального плану (орієнтовно 5,7км) знаходиться **Заповідне урочище місцевого значення «Борок»**.

**Урочище Борок** — заповідне урочище місцевого значення в Україні. Розташоване в межах Шептицького району Львівської області, на північний схід від села Борок. Площа 34 га. Статус надано згідно з рішенням Львівської облради від 9.10.1984 року № 495. Перебуває у віданні ДП «Радехівський лісгосп» (Сокальське лісництво, кв. 40, вид. 3; кв. 43, вид. 2). Статус надано з метою збереження частини лісового масиву з високопродуктивними насадженнями граба.

Також на схід від території розроблення детального плану (орієнтовно 6,4км) знаходиться **Гідрологічний заказник місцевого значення «Гнила Липа»**.

**Заказник Гнила Липа** — гідрологічний заказник місцевого значення в Україні. Розташований у межах Горохівського району Волинської області, між смт Мар'янівка і селом Квасів.

Площа 1644 га. Статус надано 1993 року. Перебуває у віданні: Цегівська, Бранівська, Журавниківська, Квасівська сільські ради.

Статус надано з метою збереження лучно-болотного масиву у верхів'ях річки Гнила Липа. Водоохоронна зона завдовжки 43 км, завширшки до 1 км. У прибережній смугі зростає верба козяча, вільха, крушина, очерет, рогіз та кілька видів осоки. Заплава є місцем мешкання і розмноження понад 100 видів ссавців, птахів, плазунів та земноводних. З рідкісних видів трапляються: видра річкова, чернь білоока, журавель сірий (на прольотах), які занесені до Червоної книги України, а також чапля руда.

### 4. Обмеження у використанні земельних ділянок

#### 4.1. Існуючі обмеження у використанні земельних ділянок

В межах території, на яку розробляється даний детальний план території, розташовані наступні існуючі планувальні обмеження (обмеження прав на землю) (згідно *Переліку обмежень щодо використання земель та земельних ділянок (Додаток 6 до Порядку ведення Державного земельного кадастру (в редакції постанови Кабінету Міністрів України від №1131 від 10.09.2025))*):

- **01.05** Охоронна зона навколо (уздовж) об'єкта енергетичної системи (режимоутворюючі об'єкти: існуюча повітряна ЛЕП напругою 0,4\10 кВ) – 2,0\10 м в кожную сторону від крайнього проводу (підстава виникнення обмеження – Закон України "Про електроенергетику",

										15-12/2024-ДПТ-ПЗ	Арк.
											4
Зм.	Кільк.	Арк.	№док.	Підпис	Дата						

Постанова Кабінету Міністрів України від 27 грудня 2022 р. № 1455 "Про затвердження Правил охорони електричних мереж");

- **03.01 Санітарно-захисна зона навколо (уздовж) об'єкта.** Санітарно-захисні зони сільськогосподарських підприємств та складських будівель (підстава виникнення обмеження Висновок державної санітарно-епідеміологічної експертизи від 27.09.2023 р. №12.2-18-4/15840).

- **03.02 Санітарна відстань (розрив) від об'єкта (режимоутворюючі об'єкти: існуючі септики типу BIOTAL) – 5,0 м від об'єкта** (підстава виникнення обмеження – Наказ 173 від 19.06.96 Про затвердження Державних санітарних правил планування та забудови населених пунктів;

- **02.01.1 Перший пояс зони санітарної охорони джерел та об'єктів централізованого питного водопостачання (суворого режиму) (режимоутворюючі об'єкти: існуюча свердловина) – 15м від об'єкта** (підстава виникнення обмеження – Постанова від 18 грудня 1998р № 2024 Київ «Про правовий режим зон санітарної охорони водних об'єктів», ДБН Б.2.2-12:2019 "Планування і забудова територій");

Графічно існуючі обмеження у використанні земельних ділянок представлені на аркуші 2, «Схема існуючих обмежень у використанні земель».

## **5. Забудова територій та господарська діяльність**

### **5.1. Розміщення житлового фонду**

В межах території розроблення ДПТ знаходиться існуюча виробнича забудова – будівлі для утримання свиней (свинарники). Поруч з територією розроблення переважними є землі сільськогосподарського призначення.

В межах ділянки проектування житлові будинки відсутні, найближчі розташовані на північ від межі детального планування по вул. Сокальська, на відстані 40м від крайнього свинарника (відповідно до листа-довідки Червоноградської РДА (суч. Шептицької РДА) Львівської області від 21.07.2021р. №94, зауважень, скарг та пропозицій від громадян, юридичних осіб та громадських організацій Шептицького р-ну щодо намірів встановлення меж СЗЗ ФГ «ШПИКОЛОС» на їх адресу не надходило. Відповідно до листа Львівського РЦГМ від 29.08.2021р. №9912-08/06.2-582, панівними напрямками вітру в зоні впливу підприємства є західний (18,3%), північно-західний (16,4%) та південно-західний (14,7%), що створює відносно сприятливі умови розсіювання викидів забруднювальних речовин в атмосферному повітрі від джерел викидів підприємства відносно існуючої житлової забудови).

### **5.2. Розміщення ділових центрів та інноваційних об'єктів**

В межах території розроблення ДПТ інноваційні центри та об'єкти **відсутні**.

### **5.3. Розміщення виробничих об'єктів**

В межах території розроблення ДПТ знаходиться існуючий сільськогосподарський виробничий комплекс. Основу забудови складають тваринницькі приміщення (свинарники), де безпосередньо утримуються тварини. Для забезпечення роботи підприємства на території облаштовані необхідні господарські споруди: водяна свердловина для водопостачання, септики для очищення стоків, а також навіси для зберігання техніки чи кормів.

										15-12/2024-ДПТ-ПЗ	Арк.
											5
Зм.	Кільк.	Арк.	№док.	Підпис	Дата						

## **5.4. Збереження традиційного середовища**

В межах території розроблення ДПТ: об'єкти всесвітньої спадщини, їх території та буферні зони; об'єкти культурної спадщини, їх території та зони охорони пам'яток культурної спадщини; історичні ареали населених місць; історико-культурні заповідники; історико-культурні заповідні території; охоронювані археологічні території; музеї **відсутні**.

Територія детального планування розташована поблизу села Шпиколоси Сокальської громади. Це поселення є типовим для прикордонної частини Галичини, де забудова історично формувалася вздовж місцевих доріг та навколо великих господарських дворів.

Розроблення детального плану передбачає розвиток існуючого свинокомплексу на базі старих ферм, що дозволяє:

- зберегти традиційний устрій: Виробнича діяльність залишається на своєму історичному місці, не заходячи в житлові квартали.
- підтримати ландшафт: Нові будівлі будуть розміщені компактно поруч із уже існуючими свинарниками, що не змінить загальний вигляд сільської місцевості.
- відновити господарську роль: Розвиток комплексу буде забезпечувати населений пункт новими робочими місцями.

## **6. Обслуговування населення**

В межах території розроблення ДПТ об'єкти обслуговування населення **відсутні**.

Основні громадські об'єкти села Шпиколоси розташовані на південь, захід та схід від території проектування в межах основної частини сільбищної зони села.

## **7. Транспортна мобільність та інфраструктура**

### **7.1. Транспортні зв'язки та транспортний попит**

Транспортна інфраструктура в межах території опрацювання детального планування складається з під'їзної дороги (вул. Сокальська) та з'їзду на територію земельної ділянки.

В межах ділянки проектування, у виробничій зоні, транспортні зв'язки представлені внутрішніми проїздами та проходами, що передбачені лише для працівників тваринницького комплексу.

### **7.2. Організація зовнішнього транспортного сполучення**

Організація зовнішнього транспортного сполучення проектною територією базується на існуючій мережі автомобільних доріг загального користування, що забезпечують сталий зв'язок території детального планування з населеними пунктами Сокальської громади та районним центром.

									15-12/2024-ДПТ-ПЗ	Арк.
										6
Зм.	Кільк.	Арк.	№док.	Підпис	Дата					



## 2. ЧАСТИНА II. Обґрунтування проєктних рішень

### 8. Просторово-планувальна організація території

#### 8.1. Ситуаційний план

Інформацію щодо розташування території див. п. 1.1. «Ситуаційний план».

#### 8.2. Планувальний каркас та система розселення

Територія, на яку розробляється даний детальний план, знаходиться за межами села Шпиколоси Шептицького району Львівської області, на південь від межі населеного пункту.

Планувальний каркас території села Шпиколоси та прилеглих територій за його межами являє собою історично сформовану структуру, характерну для невеликих поселень Львівщини. На принциповому рівні планувальна структура села базується на лінійній системі розселення, що розвивалася вздовж основної транспортної осі, яка забезпечує зв'язок громади з регіональними автошляхами. У центральній частині населеного пункту зосереджені основні соціальні об'єкти та спостерігається щільніша садибна забудова. Периферійні частини села представлені житловими кварталами з меншою інтенсивністю забудови та розлогими прибудинковими ділянками, які поступово переходять у зону сільськогосподарських угідь. Важливим елементом планувального каркасу поза межами житлової зони є відокремлені виробничі вузли (колишні господарські двори), одним з яких є територія проєктування, що дозволяє гармонійно поєднувати розвиток тваринницького комплексу із загальною структурою землекористування громади.

На території, що передбачалась для потреб свиноферми функціонує ФЕРМЕРСЬКЕ ГОСПОДАРСТВО «ШПИКОЛОС», яке успішно функціонує, забезпечує санітарну безпеку будівель та споруд, впроваджує заходи покликані на унеможливлення потрапляння шкідливостей в ґрунт та водне середовище, покращує ситуацію з розповсюдженням неприємних запахів про що власне і свідчать обґрунтування викладені у Висновку державної санітарно-епідеміологічної експертизи від 27.09.2023 р. №12.2-18-4/15840, Об'єкт експертизи Матеріали обґрунтування достатності існуючого розміру санітарно-захисної зони ФЕРМЕРСЬКОГО ГОСПОДАРСТВА «ШПИКОЛОС», що знаходиться за адресою: Україна, Львівська область, Червоноградський район, Сокальська територіальна громада, село Шпиколоси, вулиця Сокальська, 30-Б.

Проєктом «Детальний план території господарського двору з метою визначення параметрів земельних ділянок для обслуговування нежитлових будівель в селі Шпиколоси по вул. Сокальській (за межами населеного пункту) Шептицького району Львівської області» передбачено зміна цільового призначення земельної ділянки кадастровий номер 4624882600:03:000:0610 площею 5,000га з 01.13 Для іншого сільськогосподарського призначення на 01.01 Для ведення товарного сільськогосподарського виробництва, будівництво додаткових будівель і споруд для функціонування комплексу у відповідності до норм проєктування сільськогосподарських підприємств, а також визначити функціональне призначення ділянки в межах використання даної території.

										Арк.
										8
Зм.	Кільк.	Арк.	№док.	Підпис	Дата					

15-12/2024-ДПТ-ПЗ

## 9. Природоохоронні та ландшафтно-рекреаційні території

Існуючі природоохоронні та ландшафтно-рекреаційні території, в межах території розроблення ДПТ *відсутні*.

На захід від території розроблення детального плану (орієнтовно 5,7км) знаходиться **Заповідне урочище місцевого значення «Борок»**.

**Урочище Борок** — заповідне урочище місцевого значення в Україні. Розташоване в межах Шептицького району Львівської області, на північний схід від села Борок. Площа 34 га. Статус надано згідно з рішенням Львівської облради від 9.10.1984 року № 495. Перебуває у віданні ДП «Радехівський лісгосп» (Сокальське лісництво, кв. 40, вид. 3; кв. 43, вид. 2). Статус надано з метою збереження частини лісового масиву з високопродуктивними насадженнями граба.

Також на схід від території розроблення детального плану (орієнтовно 6,4км) знаходиться **Гідрологічний заказник місцевого значення «Гнила Липа»**.

**Заказник Гнила Липа** — гідрологічний заказник місцевого значення в Україні. Розташований у межах Горохівського району Волинської області, між смт Мар'янівка і селом Квасів.

Площа 1644 га. Статус надано 1993 року. Перебуває у віданні: Цегівська, Бранівська, Журавниківська, Квасівська сільські ради.

Статус надано з метою збереження лучно-болотного масиву у верхів'ях річки Гнила Липа. Водоохоронна зона завдовжки 43 км, завширшки до 1 км. У прибережній смугі зростає верба козяча, вільха, крушина, очерет, рогіз та кілька видів осоки. Заплава є місцем мешкання і розмноження понад 100 видів ссавців, птахів, плазунів та земноводних. З рідкісних видів трапляються: видра річкова, чернь білоока, журавель сірий (на прольотах), які занесені до Червоної книги України, а також чапля руда.

## 10. Обмеження у використанні земельних ділянок

### 10.1. Проектні обмеження у використанні земельних ділянок

В межах території, на яку розробляється даний детальний план території **в результаті реалізації проектних рішень даного ДПТ мають бути встановлені** наступні планувальні обмеження (обмеження прав на землю) (згідно *Переліку обмежень щодо використання земель та земельних ділянок (Додаток 6 до Порядку ведення Державного земельного кадастру (в редакції постанови Кабінету Міністрів України №1131 від 10.09.2025))*):

- **01.05.** Охоронна зона навколо (уздовж) об'єкта енергетичної системи (режимоутворюючі об'єкти: *проектна повітряна ЛЕП напругою 0,4 кВ*) – 2,0 м в кожную сторону від крайнього проводу (підстава виникнення обмеження – Закон України "Про електроенергетику", Постанова Кабінету Міністрів України від 27 грудня 2022 р. № 1455 "Про затвердження Правил охорони електричних мереж").

- **01.08.** Охоронна зона навколо інженерних комунікацій (режимоутворюючий об'єкт: *проектний розподільчий питний водопровід*) – 3,0 м в кожную сторону від крайньої нитки (підстава

									15-12/2024-ДПТ-ПЗ	Арк.
										9
Зм.	Кільк.	Арк.	№док.	Підпис	Дата					

виникнення обмеження – Земельний кодекс України, Закони України "Про забезпечення санітарного та епідемічного благополуччя населення", "Про питну воду та питне водопостачання", ДБН Б.2.2-12:2019).

- **02.01.01** Перший пояс зони санітарної охорони джерел та об'єктів централізованого питного водопостачання (суворого режиму). Обмеження від проектованої свердловини, що переноситься – 15м. (підстава виникнення обмеження ДБН В.2.5-74:2013 (пункт 15.2.1).

Графічно проектні обмеження у використанні земельних ділянок представлені на аркуші **3**, «**Проектний план та схема проектних обмежень у використанні земель**».

## **10.2. Встановлені обмеження у використанні земельних ділянок**

В межах території, на яку розробляється даний детальний план території, цим ДПТ **встановлені** наступні планувальні обмеження (обмеження прав на землю) (згідно Переліку обмежень щодо використання земель та земельних ділянок (Додаток 6 до Порядку ведення Державного земельного кадастру (в редакції постанови Кабінету Міністрів України №1131 від 10.09.2025))):

- **03.01** Санітарно-захисна зона навколо (уздовж) об'єкта. Санітарно-захисні зони сільськогосподарських підприємств та складських будівель (підстава виникнення обмеження Висновок державної санітарно-епідеміологічної експертизи від 27.09.2023 р. №12.2-18-4/15840).

Графічно встановлені обмеження у використанні земельних ділянок представлені на аркуші **3**, «**Проектний план та схема проектних обмежень у використанні земель**».

## **11. Функціональне зонування території детального планування**

Допустимі види використання території повинні відповідати *Класифікатору видів функціонального призначення територій та їх співвідношення з видами цільового призначення земельних ділянок* (Додаток 60 до Постанови Кабінету Міністрів України Порядок ведення Державного земельного кадастру від 17.10.2012 № 1051 (в редакції постанови Кабінету Міністрів України від №1131 від 10.09.2025)), нормам ДБН Б.2.2-12:2019 «Планування та забудова територій», ДСП-173 «Державні санітарні правила планування та забудови населених пунктів», затверджених МОЗ України наказом № 173 від 19.06.1996 р. та іншим нормативно-правовим актам та стандартам.

В межах території, на яку розробляється ДПТ, **встановлюються наступні зони функціонального призначення територій**:

1. **Зона 20102.0** – території сільськогосподарських підприємств (зі зміною функціонального призначення) (включаючи зем. діл. із кад. ном. 4624882600:03:000:0610 площею 5,000га, зображену на аркуші **3**, «**Схема проектних обмежень у використанні земель**»):

**переважні види цільового призначення земельних ділянок:**

- **01.01** Для ведення товарного сільськогосподарського виробництва;
- **01.02** Для ведення фермерського господарства;

										15-12/2024-ДПТ-ПЗ	Арк.
											10
Зм.	Кільк.	Арк.	№док.	Підпис	Дата						





В межах ділянки проектування житлові будинки відсутні, найближчі розташовані на північ від межі детального планування по вул. Сокальська, на відстані 40м від крайнього свинарника (відповідно до листа-довідки Червоноградської РДА (суч. Шептицької РДА) Львівської області від 21.07.2021р. №94, зауважень, скарг та пропозицій від громадян, юридичних осіб та громадських організацій Шептицького р-ну щодо намірів встановлення меж СЗЗ ФГ «ШПИКОЛОС» на їх адресу не надходило. Відповідно до листа Львівського РЦГМ від 29.08.2021р. №9912-08/06.2-582, панівними напрямками вітру в зоні впливу підприємства є західний (18,3%), північно-західний (16,4%) та південно-західний (14,7%), що створює відносно сприятливі умови розсіювання викидів забруднювальних речовин в атмосферному повітрі від джерел викидів підприємства відносно існуючої житлової забудови).

## **12.2 Розміщення ділових центрів та інноваційних об'єктів**

В межах території розроблення ДПТ відсутні існуючі та не проєктуються нові інноваційні центри та об'єкти.

## **12.3 Розміщення виробничих об'єктів**

На території, що передбачалась для потреб свиноферми функціонує ФЕРМЕРСЬКЕ ГОСПОДАРСТВО «ШПИКОЛОС», яке успішно функціонує, забезпечує санітарну безпеку будівель та споруд, впроваджує заходи покликані на унеможливлення потрапляння шкідливостей в ґрунт та водне середовище, покращує ситуацію з розповсюдженням неприємних запахів про що власне і свідчать обґрунтування викладені у Висновку державної санітарно-епідеміологічної експертизи від 27.09.2023 р. №12.2-18-4/15840, Об'єкт експертизи Матеріали обґрунтування достатності існуючого розміру санітарно-захисної зони ФЕРМЕРСЬКОГО ГОСПОДАРСТВА «ШПИКОЛОС», що знаходиться за адресою: Україна, Львівська область, Червоноградський район, Сокальська територіальна грамада, село Шпиколоси, вулиця Сокальська, 30-Б.

Проєктом «Детальний план території господарського двору з метою визначення параметрів земельних ділянок для обслуговування нежитлових будівель в селі Шпиколоси по вул. Сокальській (за межами населеного пункту) Шептицького району Львівської області» передбачено зміна цільового призначення земельної ділянки кадастровий номер 4624882600:03:000:0610 площею 5,000га з 01.13 Для іншого сільськогосподарського призначення на 01.01 Для ведення товарного сільськогосподарського виробництва, будівництво додаткових будівель і споруд для функціонування комплексу у відповідності до норм проектування сільськогосподарських підприємств, а також визначити функціональне призначення ділянки в межах використання даної території.

Фермерське господарство «ШПИКОЛОС» є діючим підприємством, основною діяльністю якого є дорощування і відгодівля свиней з подальшою їх реалізацією живою вагою. Господарство розміщується на території колишнього господарсько-скотного двору колгоспу, який функціонував з 1970-х років минулого століття. Саме фермерське господарство функціонує з 2009 р.

Максимальний річний обіг худоби по фермі не перевищує 12 тис. голів/рік. Показник одночасного утримання свиней – до 4 тис. голів.

ФГ «ШПИКОЛОС» відіграє важливу роль в економіці району, оскільки забезпечує робочими місцями місцевих жителів, підвищує рівень зайнятості та сприяє підвищенню

										Арк.
										13
Зм.	Кільк.	Арк.	№док.	Підпис	Дата					

15-12/2024-ДПТ-ПЗ



культурної спадщини», абзацу 6 статті 7 Закону України «Про охорону археологічної спадщини», абзацу 2 частини 3 статті 186-1 Земельного Кодексу України, проекти землеустрою щодо відведення земельних ділянок у межах охоронюваних археологічних територій необхідно погоджувати з відповідним органом охорони культурної спадщини після проведення натурного обстеження цих ділянок археологами.

Відповідно до частини 2 статті 17 Закону України «Про охорону культурної спадщини» усі пам'ятки археології, в тому числі ті, що знаходяться під водою, включаючи пов'язані з ними рухомі предмети, є державною власністю. Землі, на яких розташовані пам'ятки археології, перебувають у державній власності або вилучаються (викупувються) у державну власність в установленому законом порядку.

Відповідно до частини 3 статті 32 Закону України «Про охорону культурної спадщини» у межах зон охорони пам'яток забороняються будівельно-монтажні та земляні роботи без дозволу відповідного органу охорони культурної спадщини, а згідно з абзацом 1 статті 37 ці роботи можуть проводитися лише після повного дослідження об'єктів культурної спадщини за рахунок коштів замовників будівництва.

### 13. Обслуговування населення

Об'єкти обслуговування населення в межах території розроблення ДПТ відсутні. Даним ДПТ *не передбачається* влаштування нових об'єктів обслуговування населення.

Основні громадські об'єкти села Шпиколоси розташовані на південь, захід та схід від території проектування в межах основної частини сільбищної зони села.

### 14. Транспортна мобільність та інфраструктура

#### 14.2 Дорожно-транспортна інфраструктура

Проектування дорожньо-транспортної інфраструктури на території розроблення ДПТ здійснено згідно з вимогами ДБН Б.2.2-12:2019 «Планування та забудова територій», ДБН В.2.3-5-2018 «Вулиці та дороги населених пунктів» та ДБН В.2.3-4:2015 «Автомобільні дороги».

В межах ділянки проектування, у виробничій зоні, транспортні та пішохідні зв'язки представлені внутрішніми проїздами та проходами з обмеженим режимом використання тільки для працівників та техніки що перебуває в межах, пройшла необхідну дезінфекційну обробку та безпечна для використання з метою унеможливлення потрапляння збудників інфекцій.

Основний під'їзд до території свинокомплексу здійснюється через вулицю Сокальська. Транспортна схема розроблена таким чином, щоб забезпечити безперешкодний рух спеціалізованої сільськогосподарської техніки та вантажного транспорту. Проектні рішення передбачають використання існуючих в'їздів на територію підприємства, що є оптимальним з точки зору логістики та безпеки дорожнього руху. Зовнішні зв'язки дозволяють ефективно здійснювати

									15-12/2024-ДПТ-ПЗ	Арк.
										15
Зм.	Кільк.	Арк.	№док.	Підпис	Дата					















0,06376 т/рік, альдегід пропіоновий - 0,168 т/рік, кислота капронова - 0,0942 т/рік, метилмеркаптан - 0,2208 т/рік, диметилсульфід - 0,19 т/рік, диметиламін - 0,779 т/рік. Згідно з наведеними показниками, потенційні обсяги викидів забруднювальних речовин не перевищують ГДВ згідно з «Нормативами граничнодопустимих викидів забруднюючих речовин із стаціонарних джерел», затверджених наказом Мінприроди від 27.06.2006 р. № 309, зареєстрованим у Мін'юсті 01.08.2006 р. за №912/12786.

**З метою зменшення викидів** забруднювальних речовин на підприємстві планується оснащення систем вентиляції приміщень утримання тварин очищувачами повітря HelixX, ефективність яких складає: для аміаку – 86%, для пилу – 89 %, для речовин з неприємним запахом – 47 %.

**Захист від шуму і вібрації** здійснено сукупністю технологічних і конструкційних рішень з впровадженням заходів захисту від шуму із дотриманням вимог ДБН В.1.1-31:2013 «Захист територій, будинків і споруд від шуму», затвердженого наказом Мінрегіону від 27.12.2013 р. № 630 (далі - ДБН В.1.1-31:2013). Рівні шуму, які створюються інженерним обладнанням незначні, а автотранспортні засоби господарства виявляють вплив лише в денний час доби, який не поширюється за межі промайданчика, і не перевищують ДР (80 дБ(А), що відповідає вимогам ДСН 3.3.6.037-99 «Санітарні норми виробничого шуму, ультразвуку та інфразвуку», затверджених постановою Головного державного санітарного лікаря України від 01.12.1999 р. № 37 (далі - ДСН 3.3.6.037-99) та ДСН 3.3.6.039-99 «Державні санітарні норми виробничої загальної і локальної вібрації», затверджених постановою Головного державного санітарного лікаря України від 01.12.1999 р. № 39 (далі - ДСН 3.3.6.039-99). Відтак, на території найближчої житлової забудови не слід очікувати наднормативних рівнів акустичного впливу.

За результатами натурних досліджень, проведених фахівцями ВЛ ТОВ «ЕКО» (серт. визнання вимірювальних можливостей № ПТ-174/20, чинний до 04.06.2024 р., виданий ДП «УКРМЕТРТЕСТСТАНДАРТ») (протоколи від 19.07.2023 р. №№м-319 - м-323), рівні звуку (під час роботи джерел шуму підприємства (вентиляційне обладнання, транспортні засоби тощо) сумарно з акустичним фоном) біля найближчої житлової забудови (на відстанях 240-270-365-450-480 м) становили: еквівалентні – 44,8-51,2 дБА (при ДР – 55 дБА для денного часу доби); максимальні – 46,1-53,4 дБА (при ДР – 70 дБА для денного часу доби), що задовольняє вимоги ДСН 463-19 та додатку № 16 до ДСП 173-96.

Ст. 2 п. 1 Закону України "Про стратегічну екологічну оцінку" визначає відносини, на які поширюється дія даного Закону – відносини у сфері оцінки наслідків для довкілля, у тому числі для здоров'я населення, виконання документів державного планування та поширюється на документи державного планування, які стосуються ... містобудування або землеустрою (схеми) та виконання яких передбачатиме реалізацію видів діяльності (або які містять види діяльності та об'єкти), щодо яких законодавством передбачено здійснення процедури оцінки впливу на довкілля, або які вимагають оцінки, зважаючи на ймовірні наслідки для територій та об'єктів природно-заповідного фонду та екологічної мережі (далі - території з природоохоронним статусом), крім тих, що стосуються створення або розширення територій та об'єктів природно-заповідного фонду.

										15-12/2024-ДПТ-ПЗ	Арк.
											2
Зм.	Кільк.	Арк.	№док.	Підпис	Дата						



Е). комплексний благоустрій території: влаштування газонів, висадка дерев, влаштування систем поливу, дренажу тощо.

**11. Перелік видів містобудівної документації, пов'язаної з територією розроблення детального плану**

Наявна така містобудівна документація, пов'язана з територією розроблення ДПТ:

- Схема планування території Львівської області.

**12. Перелік відповідності містобудівної документації**

Проектом було уточнено каркас планувальної мережі, профілі вулиць і проїздів та встановлено функціональне зонування територій у межах території розроблення ДПТ. Проектні рішення детального плану території уточнюють рішення Схеми планування території Львівської області.

**13. Перелік врахованих положень наявних документів стратегічного планування**

Дані відсутні.

**14. Перелік врахованих положень історико-архітектурного опорного плану**

Село Шпиколоси не входить до Списку історичних населених місць України (Постанова КМУ від 26 липня 2001 р. N 878).

**15. Перелік врахованих матеріалів**

Дані відсутні.

									15-12/2024-ДПТ-ПЗ	Арк.
										2
Зм.	Кільк.	Арк.	№док.	Підпис	Дата					

## **II. ВИХІДНІ ДАНІ ДЛЯ ПРОЄКТУВАННЯ**



УКРАЇНА  
СОКАЛЬСЬКА РАЙОННА ДЕРЖАВНА АДМІНІСТРАЦІЯ  
**РОЗПОРЯДЖЕННЯ**

19 квітня 2016 року

м.Сокаль

№ 171

*Про виготовлення детального плану території господарського двору з метою визначення параметрів земельних ділянок для обслуговування нежитлових будівель в селі Шпиколоси по вулиці Сокальській Княжівської сільської ради (за межами населеного пункту)*

Керуючись статтею 20 Закону України «Про місцеві державні адміністрації», статтею 13 Закону України «Про основи містобудування», статтями 10, 19, 21 Закону України «Про регулювання містобудівної діяльності», статтею 17 Перехідних положень Земельного кодексу України, наказом Міністерства регіонального розвитку, будівництва та житлово-комунального господарства України від 16 листопада 2011 року №290 «Про затвердження порядку розроблення містобудівної документації», враховуючи рішення Княжівської сільської ради від 11 лютого 2016 року №44, розглянувши заяву власника нежитлових будівель – ФГ «Шпиколос» (свідоцтво про право власності на нерухоме майно серії САВ №501620 від 5 лютого 2009 року) громадянина Масляка В.М. про виготовлення детального плану:

1.Замовити виготовлення детального плану території господарського двору з метою визначення параметрів земельних ділянок для обслуговування нежитлових будівель в селі Шпиколоси по вул.Сокальській Княжівської сільської ради (за межами населеного пункту).

2.Фінансування робіт із розроблення детального плану території провести за рахунок власників нежитлових будівель.

3.Розроблений та погоджений у встановленому порядку детальний план території з результатами громадського обговорення подати для затвердження районній державній адміністрації.

4.Контроль за виконанням розпорядження залишаю за собою.

Голова районної державної  
адміністрації



О.З.ПЕЛИХ



**ДЕРЖАВНА СЛУЖБА УКРАЇНИ З ПИТАНЬ  
БЕЗПЕЧНОСТІ ХАРЧОВИХ ПРОДУКТІВ ТА ЗАХИСТУ СПОЖИВАЧІВ**

вул. Б. Грінченка, 1, м. Київ, 01001, тел. 279-12-70, 279-75-58, факс 279-48-83,  
e-mail: info@dpss.gov.ua



**ЗАТВЕРДЖУЮ**

**Г. В. о. Голови Держпродспоживслужби**  
**Шевченко О.Н.**

(прізвище, ім'я та по батькові)

№ 1

(підпис)

М.П.

**ВИСНОВОК**

**державної санітарно-епідеміологічної експертизи**

від 27.09. 2023 р.

№ 12.2-18-4/ 15840

Об'єкт експертизи **Матеріали обґрунтування достатності існуючого розміру санітарно-захисної зони ФЕРМЕРСЬКОГО ГОСПОДАРСТВА «ШПИКОЛОС», що знаходиться за адресою: Україна, Львівська область, Червоноградський район, Сокальська територіальна громада, село Шпиколоси, вулиця Сокальська, 30-Б**

код за ДКПП: -

Сфера застосування та реалізації об'єкта експертизи: **організація санітарно-захисної зони; умови функціонування підприємства**

Розробник: **ТОВ «Технічно-стандартизаційний інститут»**, Україна, 79011, м. Львів, вул. Свенціцького, буд. 5, оф. 311. Тел.: +38(067) 809 55 05. Код за ЄДРПОУ: 42969066

(адреса, місце знаходження, телефон, факс, E-mail, WWW, код за ЄДРПОУ)

Заявник експертизи: **ФГ «ШПИКОЛОС»**, Україна, 80036, Львівська обл., Червоноградський р-н, село Шпиколоси; факт. адреса підприємства: **80036, Львівська обл., Червоноградський р-н, с. Шпиколоси, вул. Сокальська, 30-Б**. Тел.: +38(067) 329 02 40. Код за ЄДРПОУ: 34721445

(адреса, місце знаходження, телефон, факс, E-mail, WWW, код за ЄДРПОУ)

За результатами державної санітарно-епідеміологічної експертизи матеріали обґрунтування достатності існуючого розміру санітарно-захисної зони ФЕРМЕРСЬКОГО ГОСПОДАРСТВА «ШПИКОЛОС», що знаходиться за адресою: Україна, Львівська область, Червоноградський район, Сокальська територіальна громада, село Шпиколоси, вулиця Сокальська, 30-Б (потужність свинокомплексу - до 12 тис. голів свиней на рік) відповідають вимогам діючого санітарного законодавства України і можуть бути погоджені (затверджені)

**Висновок дійсний:** Без обмеження до внесення змін у технологію виробництва, що призводять до підвищення виробничої потужності, зміни (збільшення) кількісних та якісних характеристик викидів шкідливих речовин в атмосферне повітря та акустичного впливу

При внесенні змін до нормативного документа щодо сфери застосування, умов застосування об'єкта експертизи даний висновок втрачає силу

Комісія для проведення державної санітарно-епідеміологічної експертизи в особливо складних випадках щодо встановлення та зміни розмірів санітарно-захисних зон ДУ «Інститут громадського здоров'я ім. О.М. Марзєєва НАМН України». 02094, м. Київ, вул. Попудренка, 50, тел.: (044) 292 14 25

Протокол експертизи № 1176 від 18.09.2023 року (додається)

Голова комісії

**Н.С. Полька**



**Комісія для проведення державної санітарно-епідеміологічної експертизи в особливо складних випадках щодо встановлення та зміни розмірів санітарно-захисних зон**

02094, м. Київ, вул. Попудренка, 50. Тел.: (044) 292 14 25

**Протокол державної санітарно-епідеміологічної експертизи**

**№ 1176 від 18.09.2023 р.**

Нами, комісією для проведення державної санітарно-епідеміологічної експертизи в особливо складних випадках щодо встановлення та зміни розмірів санітарно-захисних зон у складі: голови комісії Польки Н.С., секретаря комісії Могильного С.М. та члена комісії Станкевича В.В. (виконавця експертизи), проведена державна санітарно-епідеміологічна експертиза:

**Матеріали обґрунтування достатності існуючого розміру санітарно-захисної зони ФЕРМЕРСЬКОГО ГОСПОДАРСТВА «ШПИКОЛОС», що знаходиться за адресою: Україна, Львівська область, Червоноградський район, Сокальська територіальна громада, село Шпиколоси, вулиця Сокальська, 30-Б**

(об'єкт експертизи, виготовлений у відповідності ТУ, ДСТУ, ГОСТ)

**Організація санітарно-захисної зони; умови функціонування підприємства**

(сфера застосування та реалізації об'єкта експертизи)

**ТОВ «Технічно-стандартизаційний інститут». Україна, 79011, м. Львів, вул. Свєнціцького, буд. 5, оф. 311. Тел.: +38(067) 809 55 05. Код за ЄДРПОУ: 42969066**

(країна, розробник, адреса, місцезнаходження, телефон, факс, E-mail, WWW, код за ЄДРПОУ)

**ФГ «ШПИКОЛОС». Україна, 80036, Львівська обл., Червоноградський р-н, село Шпиколоси; факт. адреса підприємства: 80036, Львівська обл., Червоноградський р-н, с. Шпиколоси, вул. Сокальська, 30-Б. Тел.: +38(067) 329 02 40. Код за ЄДРПОУ: 34721445**

(заявник експертизи, адреса, місцезнаходження, телефон, факс, E-mail, WWW, код за ЄДРПОУ)

В ході проведення експертизи розглянуто заяву від 06.09.2023 р. № СЕС-15258. Результати робіт для потреб державної санітарно-епідеміологічної експертизи, що були проведені за листом-направленням Держпродспоживслужби від 13.09.2023 р. № 12.2-6/19814.

Були розглянуті документи:

- матеріали обґрунтування достатності існуючого розміру санітарно-захисної зони ФЕРМЕРСЬКОГО ГОСПОДАРСТВА «ШПИКОЛОС», що знаходиться за адресою: Україна, Львівська область, Червоноградський район, Сокальська територіальна громада, село Шпиколоси, вулиця Сокальська, 30-Б;

- виписка з Єдиного державного реєстру юридичних осіб, фізичних осіб-підприємців та громадських формувань (із зазначеним КВЕД);

- довідка Сокальської міської ради від 25.08.2023 р. № 148 про розташування ФГ «ШПИКОЛОС» по відношенню до кварталів житлової забудови (згідно з генеральним планом);

- генеральний план території господарства з нанесеними будівлями та спорудами та джерелами викиду забруднювальних речовин (М 1:5600);

- довідка ФГ «ШПИКОЛОС» щодо потужностей господарської діяльності;

- технічні паспорти на нежитлові будівлі (свинарники) з Витягами з Державного реєстру речових прав на нерухоме майно про реєстрацію права власності;

- свідоцтво від 03.03.2009 р. № 501620 на право власності на нерухоме майно;

- акт прийому передачі нерухомого майна від 18.07.2008 р. № 1;

- витяг з Державного реєстру речових прав на нерухоме майно про реєстрацію права власності;

- технічний паспорт на насосну водонапірну башту від 11.12.2015 р., виданий КП Львівської обласної ради «Червоноградське міжміське бюро технічної інвентаризації»;

- дозвіл на спеціальне водокористування від 25.02.2019 р. № 52 нлв/49д-19, виданий Державним агенством водних ресурсів України;

- листи від громадян найближчих житлових будинків (гр. Бобко та гр. Хоменко) щодо відсутності скарг та пропозицій на подальшу діяльність господарства;

- виписка з погосподарської книги щодо надання хронологій будівництва найближчих житлово-громадських об'єктів, надана Сокальською міською радою Львівської обл.;

- договори з контрагентами щодо закупівлі технічного оснащення для фермерського господарства, а саме: договір від 30.06.2020 р. № 140-20Т з ТОВ «А-ТЕРРА» на закупівлю машини для внесення рідких органічних добрив; договір від 12.12.2017 р. № 0112/17П з ТОВ «Ноєро Україна» на закупівлю технічних засобів та приладів;

договір від 22.02.2017 р. № ГК-0000016 з ТОВ «ГОЛД КАР» на закупівлю трактору; договір від 07.11.2018 р. з ПП «ПОЛІНА-2015» на закупівлю автотранспорту;

- договори з контрагентами про постачання та продаж свиней: договір від 04.11.2019 р. № 8 купівлі-продажу з ТОВ «АГРО-ІНВЕСТ»; договір поставки від 01.01.2019 р. № 21 з ТОВ «ЄВРО-КОМЕРС»; договір купівлі від 01.04.2021 р. № 01/04 з ПП «ЛЯМІТ»; договір купівлі-продажу від 02.01.2021 р. № 01/02 з ПП «Старицький м'ясокомбінат»; договір від 01.07.2020 р. № 1 купівлі-продажу з ТОВ «Тернопільський м'ясокомбінат»; договір поставки від 06.04.2021 р. № 2 з ФОП Швед;

- договори на поводження з відходами: договір про надання послуг від 05.04.2021 р. № 80 з ДП «Боднарівка» Львівського КП «Зелений Львів»; договір надання послуг з ветеринарної медицини від 04.01.2020 р.

№ 5 із Сокальською РДА; договір від 05.05.2021 р. № 05/05/21-1Л з ТОВ «ВТОРМАГ»; договір від 05.04.2021 р. №54 про надання послуг з поводження з побутовими відходами з КП «Сокальжитлокомунсервіс»; договір від 25.06.2019 р. № 683 з Львівською регіональною державною лабораторією Держпродспоживслужби; договір від 28.04.2021 р. № КОС/06/У/96/3862149/2021 з Костопільською філією ДП «Укрветсанзавод»;

- лист-довідка Департаменту екології та природних ресурсів Львівської ОДА від 20.07.2020 р. № 31-5601/0/2-21 щодо величин фонових концентрацій забруднювальних речовин;  
- лист-довідка Львівського РЦГМ від 29.06.2021 р. № 9912-08/06.2-582 щодо метеохарактеристик району розташування об'єкта;

- протоколи ТОВ «ЕКО» (св.-во ДП «Київоблстандартметрологія» від 28.10.2018 р. № 06-051/18 про відповідність системи вимірювань вимогам ДСТУ ISO 10012:2005) від 22.07.2021 р. № м-319 вимірів звуку та звукових тисків; від 23.07.2021 р. № 110-6/21 дослідження повітря населених місць;

- копія публікації заяви про наміри «ГОЛОС 3-НАД БУГУ» від 10.06.2021 р. № 24 (3392);  
- лист-довідка Червоноградської РДА Львівської обл. від 21.07.2021 р. № 94 про відсутність зауважень, скарг та пропозицій від громадян, юридичних осіб та громадських організацій Червоноградського р-ну щодо намірів встановлення меж санітарно-захисної зони ФГ «ШПИКОЛОС»;

- лист-відгук про діяльність ФГ «ШПИКОЛОС».

Встановлено, що Фермерське господарство «ШПИКОЛОС» (далі – ФГ «ШПИКОЛОС») є діючим підприємством, основною діяльністю якого є дорощування і відгодівля свиней з подальшою їх реалізацією живою вагою. Господарство розміщується на території колишнього господарсько-скотного двору колгоспу, який функціонував з 1970-х років минулого століття. Саме фермерське господарство функціонує з 2009 р.

Максимальний річний обіг худоби по фермі не перевищує 12 тис. голів/рік. Показник одночасного утримання свиней – до 4 тис. голів.

ФГ «ШПИКОЛОС» відіграє важливу роль в економіці району, оскільки забезпечує робочими місцями місцевих жителів, підвищує рівень зайнятості та сприяє підвищенню економічного добробуту громади. Крім того, фермерське господарство має активну соціальну позицію і приймає участь у житті громади та проведенні суспільно-культурних заходів, що підтверджується листом-відгуком Сокальської міської ради від 25.08.2023 р. №149.

ФГ «ШПИКОЛОС» знаходиться за адресою: 80036, Україна, Львівська обл., Червоноградський р-н, Сокальська територіальна громада, с. Шпиколоси, вул. Сокальська, 30-Б. Промайданчик свиноферми сформований земельною ділянкою загальною площею 5 га (кадастровий номер: 4624882600:03:000:0610), цільове призначення: 01.13 Для іншого сільськогосподарського призначення для обслуговування господарського двору. Земельна ділянка використовується на підставі свідоцтва про право власності на нерухоме майно від 03.03.2009 р.

В матеріалах, що розглядаються, наведена характеристика території, що безпосередньо межує з ФГ «ШПИКОЛОС», зокрема:

- у північному напрямку - за межами огорожі підприємства розташована дорога місцевого значення, землі сільськогосподарського призначення (орні землі). В межах зони впливу підприємства в цьому напрямку житлова забудова та прирівняні до неї об'єкти відсутні;

- у північно-східному напрямку – за межами огорожі підприємства розташована дорога місцевого значення. На відстані 365 м від межі території господарства розташована малоповерхова житлова забудова (земельна ділянка з кадастровим номером: 4624882600:29:002:0045);

- у східному напрямку – за межами огорожі підприємства розташовані землі сільськогосподарського призначення (орні землі). На відстані 450 м від межі території господарства розташована малоповерхова житлова забудова (земельна ділянка з кадастровим номером: 4624882600:29:004:0014);

- у південно-східному напрямку – за межами огорожі підприємства розташовані землі сільськогосподарського призначення (орні землі). На відстані 480 м від межі території господарства розташована малоповерхова житлова забудова (земельна ділянка з кадастровим номером: 4624882600:29:004:0009);

- у південному напрямку – за межами огорожі підприємства розташовані землі сільськогосподарського призначення (орні землі). На відстані 240 м від межі території господарства розташована малоповерхова житлова забудова (земельна ділянка з кадастровим номером: 4624882600:29:004:0012);

- у південно-західному напрямку - за межами огорожі підприємства розташовані землі сільськогосподарського призначення (орні землі). В межах зони впливу підприємства в цьому напрямку житлова забудова та прирівняні до неї об'єкти відсутні;

- у західному напрямку - за межами огорожі підприємства розташовані землі сільськогосподарського призначення (орні землі). В межах зони впливу підприємства в цьому напрямку житлова забудова та прирівняні до неї об'єкти відсутні;

- у північно-західному напрямку – за межами огорожі підприємства розташовані землі сільськогосподарського призначення (орні землі). На відстані 270 м від межі території господарства розташована малоповерхова житлова забудова (земельна ділянка з кадастровим номером: 4624882600:27:001:0006).

Згідно з додатком № 5 до ДСП 173-96 «Державні санітарні правила планування та забудови населених пунктів», затверджених наказом МОЗ від 19.06.1996 р. № 173, зареєстрованим у Мін'юсті 24.07.1996 р. за №379/1404 (далі – ДСП 173-96), нормативний розмір санітарно-захисної зони (СЗЗ) для свинофабрик та свиноферм у державних та колективних підприємствах для товарних підприємств потужністю до 12 тис. голів складає 500 м.

Згідно з додатком № 15 до ДСП 173-96, для свинофабрик та свиноферм до 12 тис. голів на рік, санітарний розмір відкритих сховищ (накопичувачів) рідкого гною становить 500 м. При цьому, згідно з Приміткою цього

додатку, визначено, що санітарні розриви від закритих гноєсховищ до населених пунктів приймаються не менше 50 % від відстані до відкритих гноєсховищ, тобто 250 м.

Для допоміжних виробництв розмір СЗЗ складає 100 м, а саме:

- для перероблення зернопродуктів - як для підприємства по переробці продукції рослинництва, продовольчого та фуражного зерна, насіння зернових та олійних культур, трав без відділення протруювання (додаток № 5 до ДСП 173-96);

- для складу ПММ - як для видаткових та базисних складів кам'яного вугілля, торфу, дров, легкозаймистих та паливних рідин (додаток № 6 до ДСП 173-96).

Нормативна СЗЗ (500 м), яка формується основною діяльністю ФГ «ШПИКОЛОС» з вирощування та утримання свиней, не витримується, оскільки в її межі потрапляє існуюча житлова забудова. Згідно з генеральним планом с. Шпиколоси (довідка Сокальської міської ради від 25.08.2023 р. № 148), найближча житлова забудова розташована від межі території ФГ «ШПИКОЛОС» на відстані:

- 270 м у північно-західному напрямку;
- 365 м у північно-східному напрямку;
- 450 м у східному напрямку;
- 480 м у південно-східному напрямку;
- 240 м у південному напрямку.

За іншими напрямками сторін світу нормативна СЗЗ підприємства розміром 500 м витримується.

Відповідно до листа-довідки Червоноградської РДА Львівської обл. від 21.07.2021 р. № 94, зауважень, скарг та пропозицій від громадян, юридичних осіб та громадських організацій Червоноградського р-ну щодо намірів встановлення меж санітарно СЗЗ ФГ «ШПИКОЛОС» на їх адресу не надходило.

Найближчий водний об'єкт – р. Спасівка (прибережна захисна зона розміром 25 м), протікає на відстані 500 м від межі промайданчика господарства підприємства, що не порушує вимоги ст. 88, 89 Водного кодексу України стосовно дотримання розміру прибережної захисної смуги та умов ведення господарської діяльності в цих зонах.

На території фермерського господарства розташовані наступні будівлі та споруди: санпропускник з санітарно-побутовим приміщенням, приміщення для утримання тварин (5 од.), кормозаготівельна дільниця у поєднанні зі складом зернових, адмінприміщення, автозаправна станція, складське приміщення для реманенту, закриті гноєнакопичувачі (4 лагуни), вагові дільниці для свиней та зернових, дизель-генераторна, операторна, силоси. На нежитлові будівлі (свинарники) надані технічні паспорти з витягами з Держреєстру речових прав на нерухоме майно про реєстрацію права власності.

Прийнятий на об'єкті цикл утримування та відгодівлі свиней здійснюється за сучасною технологією безвигульного утримання тварин. Організація виробничого процесу передбачає застосування комплексної механізації й автоматизації технологічного процесу. Відповідно до вимог ВНТП-АПК-02.05 «Свинарські підприємства (комплекси, ферми, малі ферми)», затверджених Мінагрополітики, протокол Науково-технічної ради від 15.09.2005 р. № 473 (далі - ВНТП-АПК-02.05), будівлі свинокомплексу обладнані припливно-витяжними вентиляційними системами з механічним спонуканням: приплив повітря через впускні клапани та припливні шахти, відведення - вентиляторами через вентшахти в даху покрівлі.

За регламентом проводяться всі необхідні санітарно-ветеринарні заходи (імунізація, вітамінізація поголів'я та дезінфекція приміщень утримання).

В приміщенні утримання тварин № 1 знаходяться свині на відгодівлі живою вагою до 120 кг. Тривалість утримання - 70 днів. Приміщення № 1 розраховане на одночасне утримання 2000 голів і обладнане вентиляторами (12 од.), потужністю 5280 м<sup>3</sup>/год. (параметри вентиляційних труб: h = 12 м, d = 0,6 м). Корм для тварин подається з 2 силосників (по 7 т кожен). На одну тварину за весь час відгодівлі витрачається 225 кг корму (річна витрата корму при щоденному утриманні максимальної кількості тварин в свинарнику № 1 – 2346,4 т).

У приміщенні утримання тварин № 2 знаходяться свині на відгодівлі живою вагою до 120 кг. Тривалість утримання - 70 днів. Приміщення № 2 розраховане на одночасне утримання 1150 голів і обладнане вентиляторами (4 од.), потужністю 5280 м<sup>3</sup>/год. (параметри вентиляційних труб: h = 12 м, d = 0,6 м). Корм для тварин подається з одного силосника (7 т). Річна витрата корму при щоденному утриманні максимальної кількості тварин у свинарнику № 2 – 1349,2 т.

У приміщенні утримання тварин № 3 знаходяться свині на відгодівлі живою вагою до 120 кг. Тривалість утримання - 70 днів. Приміщення № 3 розраховане на одночасне утримання 400 голів і обладнане вентиляторами (10 од.), потужністю 5280 м<sup>3</sup>/год. (параметри вентиляційних труб: h = 12 м, d = 0,6 м). Корм для тварин подається з одного силосника (7 т). Річна витрата корму при щоденному утриманні максимальної кількості тварин у свинарнику № 3 – 469,2 т.

У приміщенні утримання тварин № 4 знаходяться свині на відгодівлі живою вагою до 120 кг. Тривалість утримання - 70 днів. Приміщення № 4 розраховане на одночасне утримання 400 голів і обладнане вентиляторами (6 од.), потужністю 5280 м<sup>3</sup>/год. (параметри вентиляційних труб: h = 12 м, d = 0,6 м). з одного силосника (7 т). Річна витрата корму при щоденному утриманні максимальної кількості тварин у свинарнику № 4 – 469,2 т.

У приміщенні утримання тварин № 5 знаходяться свині на відгодівлі живою вагою до 120 кг. Тривалість утримання - 70 днів. Приміщення № 5 розраховане на одночасне утримання 400 голів і обладнане вентиляторами (6 од.), потужністю 5280 м<sup>3</sup>/год. (параметри вентиляційних труб: h = 12 м, d = 0,6 м). Корм для тварин подається з одного силосника (7 т). Річна витрата корму при щоденному утриманні максимальної кількості тварин у свинарнику № 5 – 469,2 т.

Гній від тварин відводиться в окремі залізобетонні ванни в приміщенні свинарників №№ 1-5, далі - самоплином до закритого гноєсховища.

Система гноєвидалення на господарстві розроблена з дотриманням вимог ВНТП-АПК-09.06 «Системи видалення, обробки, підготовки і використання гною», затверджених Наказом Мінагрополітики від 01.02.2006 р. № 29 (далі - ВНТП-АПК-09.06). Гній з корпусів утримання тварин збирається у закриті гідроізолювані гноєнакопичувачі підземного типу (4 од.) загальним об'ємом 2000 м<sup>3</sup> (500 м<sup>3</sup> кожен) із накриттям залізобетонними плитами.

Всі споруди та інженерні системи з підготовки та транспортування гною (ванни, ємності, гноєпроводи) герметичні та гідроізолювані, що виключає фільтрацію рідкої частини гною в ґрунтові води і інфільтрацію ґрунтових вод у споруди, а також викиди забруднювальних речовин в атмосферу. Відповідно до вимог п. 10.6 ВНТП-АПК-09.06, система видалення гною у гноєсховища передбачається самопливна, без гідровидалення, що задовольняє вимоги п. 10.7 ВНТП-АПК-09.06.

Гноєсховища обладнані карантинною секцією. З метою виявлення інфікованого гною збудниками інфекційних і інвазійних хвороб, гній подається спершу до карантинної секції на період не менше 6 діб (п.11.2 ВНТП-АПК 09.06). Якщо протягом 6 діб не зареєстровані небезпечні захворювання, гній із заповненої секції гноєсховища перекачується до основних секцій (п.11.3 ВНТП-АПК 09.06). Для прискорення процесу біорозкладу та зменшення викидів в атмосферне повітря до гною вносяться біопрепарати на основі штамів бактерій виду *B.Subtilis*. Зберігання і знезараження гною передбачається біологічним методом за рахунок витримування його упродовж 6-8 місяців (п.10.1. ВНТП-АПК 09.06). Після тривалого зберігання гній за допомогою машини-асенізатора перевозиться на власні поля фермерського господарства для внесення під заорювання у поза вегетаційний період.

Упродовж визначеного для зберігання гною терміну досягаються належні показники гноєвідходів, розраховані за співвідношенням N-P-K (масова частка поживних речовин на сухий продукт: азоту загального – не менше 0,1-0,29 %, фосфору загального у перерахунку на P<sub>2</sub>O<sub>5</sub> – не менше 0,05-0,3 %, калію загального у перерахунку на K<sub>2</sub>O – не менше 0,05-2,8%; масова частка сухої речовини – 3-8 %; рН – у межах 6,0-8,5; масова частка органічної речовини у перерахунку на сухий продукт – не менше 70 %). Кожна партія витриманого гною перед використанням в якості добрива на сільськогосподарських угіддях підлягає проведенню досліджень за мікробіологічними, гельмінтологічними та хімічними (вміст загального азоту) показниками. Загалом, внесення витриманого гною здійснюється з дотриманням допустимих показників дози внесення на одиницю площі сільгоспугідь з урахуванням сільгосп культур та природної якості ґрунту.

Корми для тварин готуються в кормоцеху, до складу якого входить млин та ємність змішувача (2 т). Річна потужність виробництва корму становить 8000 т/рік. Години роботи підрозділу - 1,5 год./зміну (6000 год./рік).

Зерно для виробництва корму постачається автотранспортом та вивантажується з кузовів насипом для зберігання зерна в закритому складському приміщенні. Завантаження зерна до млину відбувається за допомогою горизонтального навантажувача (максимально - 4 т/год. зерна). Вивантаження корму здійснюється через рукав млина до бункерів автотранспорту насипом (максимально - 4 т/год. зерна).

Опалення адмінприміщення забезпечується за рахунок пічки типу «буржуйка». Річне використання дров – 1 т, річний фонд роботи – 250 год./рік.

Дизель-генератор передбачений в якості резервного джерела електропостачання при аварійному відключенні електроенергії.

На підприємстві передбачається проведення дезінфекції в приміщеннях для утримання тварин, обладнання, інвентарю, предметів догляду за тваринами, транспортних засобів, спецодягу тощо. Профілактичну дезінфекцію здійснюють після звільнення приміщень від тварин та/або переведення їх в інший корпус. Щомісяця проводиться технологічна дезінфекція, яка передбачає: механічне очищення виробничих, побутових та допоміжних приміщень, та розміщеного в них обладнання; миття забруднених місць стін, перегородок тощо за допомогою гарячої води та застосування розчину дезінфікуючого препарату «ФАМ-30», який дозволений до використання в Україні. Після очищення та дезінфекції приміщень перед розміщенням у них тварин проводять їх провітрювання.

У входних тамбурах корпусів утримання тварин передбачені дезкилимки. Для дезінфекції коліс автотранспортних засобів при в'їзді на територію підприємства і при їх зворотному виїзді облаштовані дезбар'єри, які заповнюються розчином дезінфікуючого препарату «Віркон-С». Для періодичної зміни забрудненого дезрозчину попередньо проводять його нейтралізацію безпосередньо в ванні дезбар'єра, після чого знешкоджений розчин вивозиться для подальшого поводження (управління) на договірних засадах спеціалізованим підприємством.

Для заправки автотранспорту на території підприємства розміщується автозаправна станція із роздачі дизельного палива, що включає резервуар дизельного палива 5 м<sup>3</sup> та паливо-роздавальну колонку з одним пістолетом. Річний обсяг палива, що надходить до резервуара, 12 т/рік.

Джерелом водопостачання для забезпечення питних, санітарно-гігієнічних та виробничих потреб ФГ «ШПИКОЛОС» є паспортизована свердловина глибиною 40 м (ліміт водоспоживання 67,61 м<sup>3</sup>/добу), яка облаштована на території свиноферми. Експлуатація свердловини здійснюється відповідно до умов дозволу на спецводокористування від 25.02.2019 р. № 52 нлв/49д-19.

Радіус I поясу зони санітарної охорони (ЗСО) свердловини розміром 30 м витриманий, що задовольняє вимоги ДБН В. 2.5-74:2013 «Водопостачання. Зовнішні мережі та споруди. Основні положення проектування», затверджені наказами Міністерства регіонального розвитку, будівництва та житлово-комунального господарства від 08.04.2013 р. № 133 та від 28.08.2013 р. № 410. Оголовок свердловини розташований у герметичному

павільйоні, який надійно захищає свердловину від зовнішнього забруднення та доступу сторонніх осіб. Свердловина обладнана водозабірним краном для можливого відбору води з метою здійснення виробничого лабораторного контролю. Для водопостачання використовується вода тільки питної якості, що відповідає вимогам ДСанПіН 2.2.4-171-10 «Гігієнічні вимоги до води питної, призначеної для споживання людиною», затверджених Наказом МОЗ від 12.05.2010 р. № 400, зареєстрованим у Мін'юсті 01.07.2010 р. за № 452/17747.

Загальні потреби у воді - 67,61 м<sup>3</sup>/добу (21,17 тис. м<sup>3</sup>/рік), у т. ч.: на виробничі потреби - 67,00 м<sup>3</sup>/добу (20,93 тис. м<sup>3</sup>/рік); санітарно-гігієнічні потреби - 0,59 м<sup>3</sup>/добу (0,2327 тис. м<sup>3</sup>/рік); питні потреби - 0,02 м<sup>3</sup>/добу (0,0073 тис. м<sup>3</sup>/рік).

Гаряче водопостачання здійснюється за рахунок електроводонагрівача.

Резервний запас води забезпечується водонапірною баштою.

Виробничі стоки (гноєстоки - сеча з екскрементами свиней) утворюються на території ФГ «ШПИКОЛОС» обсягом 21,7 м<sup>3</sup>/добу (8 тис. м<sup>3</sup>/рік).

Господарсько-побутові стоки (обсягом 0,128 м<sup>3</sup>/добу (0,042 тис. м<sup>3</sup>/рік)) відводяться до спеціальної герметичної ємності, що розташована на території ферми. Очистка ємності відбувається шляхом вивезення рідких побутових відходів спеціалізованим підприємством.

На території фермерського господарства передбачене часткове тверде покриття з водонепроникних матеріалів, вертикальне планування якого виконане методом проектних горизонталей, що забезпечує оптимальні ухили по території для відведення дощових і талих вод (загальний обсяг - 0,432 м<sup>3</sup>/добу (0,158 тис. м<sup>3</sup>/рік)) із збиранням стоків до спеціальної ємності. Очистка ємності відбувається шляхом вивезення рідких побутових відходів автотранспортом спеціалізованого підприємства.

Оскільки при вирощуванні свиней передбачається безвигульна технологія, тому забруднення поверхневого стоку гнойовими стоками виключається. Територія фермерського господарства облаштована твердим покриттям з ділянками озеленення.

Впливу на поверхневі та підземні води в процесі експлуатації об'єкту не очікується.

Режим роботи підприємства - цілодобовий впродовж року. Кількість працівників на підприємстві - 10 чоловік. Робітники на безоплатній основі повністю забезпечуються спецодягом, спецвзуттям та засобами індивідуального захисту відповідно до Наказу Мінсоцполітики від 29.11.2018 р. № 1804 «Про затвердження Мінімальних вимог безпеки і охорони здоров'я при використанні працівниками засобів індивідуального захисту на робочому місці», зареєстрованим у Мін'юсті 27.12.2018 р. за № 1494/32946. Працівники підприємства проходять щорічні (не рідше 1 разу на рік) комплексні медичні огляди відповідно до Наказу МОЗ від 21.05.2007 р. № 246 «Про затвердження Порядку проведення медичних оглядів працівників певних категорій, зареєстрованим у Мін'юсті 23.07.2007 р. за № 846/14113. Робітники забезпечені необхідним набором санітарно-побутових приміщень та приміщень для відпочинку.

Під час експлуатації підприємства очікується утворення власних промислових та побутових відходів, поводження з якими передбачається проводити згідно з дотриманням вимог санітарного законодавства: ДСанПіН 145-11 «Державні санітарні норми та правила утримання територій населених місць», затверджених Наказом МОЗ від 17.03.2011 р. № 145, зареєстрованим у Мін'юсті 05.04.2011 р. за № 457/19195 (далі - ДСанПіН 145-11), відповідно до угод із спеціалізованими підприємствами, а саме: договір про надання послуг з ветеринарної медицини від ДП «Боднарівка» Львівського КП «Зелений Львів»; договір надання послуг з ветеринарної медицини від 04.01.2020 р. № 5 із Сокальською РДА; договір від 05.05.2021 р. № 05/05/21-1Л з ТОВ «ВТОРМАГ»; договір від 05.04.2021 р. № 54 про надання послуг з поводження з побутовими відходами з КП «Сокальжитлокомунсервіс»; договір від 25.06.2019 р. № 683 з Львівською регіональною державною лабораторією Держпродспоживслужби; договір від 28.04.2021 р. № КОС/06/У/96/3862149/2021 з Костопільською філією ДП «Укрветсанзавод».

Від основного технологічного процесу (утримання і відгодівлі свиней) передбачається утворення біологічних відходів, а саме гною обсягом 8 тис. м<sup>3</sup>/рік.

Система поводження з відходами на свинокомплексі передбачає: при здійсненні будь-яких операцій у сфері поводження з відходами керуватися вимогами профільного закону та укладеними договорами із спеціалізованими підприємствами; ведення первинного обліку утворення відходів, з фіксуванням їх кількості, типу та складу; встановлення контейнерів для роздільного збору відходів та недопущення їх змішування; здійснення своєчасного вивезення відходів.

На території фермерського господарства ідентифіковано 59 стаціонарних джерел викидів забруднювальних речовин, річні обсяги викидів цих речовин від яких становлять: суміш ізомерів спиртів С<sub>7</sub>-С<sub>11</sub> - 0,008752 т/рік, кислота сірчана - 0,003488 т/рік, кислота о-фосфорна - 0,001034 т/рік, йод - 0,0003 т/рік, натрію хлорид - 0,00153 т/рік, кислота сульфамінова - 0,00153 т/рік, фреони - 0,001 т/рік, азоту оксиди - 0,00497 т/рік, вуглецю оксид - 0,00463 т/рік, сірки діоксид - 0,00007 т/рік, вуглеводні насичені С<sub>12</sub>-С<sub>19</sub> - 1,53 x 10<sup>-3</sup> т/рік, сажа - 0,000282 т/рік, пил зерновий - 2,478 т/рік, пил комбікормовий - 0,0811 т/рік, пил хутряний - 5,24 т/рік, мікроорганізми і мікроорганізми-продуценти - 26,646 т/рік, метан - 19,320122 т/рік, аміак - 9,78 т/рік, сірководень - 3,15 т/рік, фенол - 0,06376 т/рік, альдегід пропіоновий - 0,168 т/рік, кислота капронова - 0,0942 т/рік, метилмеркаптан - 0,2208 т/рік, диметилсульфід - 0,19 т/рік, диметиламін - 0,779 т/рік.

Згідно з наведеними показниками, потенційні обсяги викидів забруднювальних речовин не перевищують ГДВ згідно з «Нормативами граничнодопустимих викидів забруднюючих речовин із стаціонарних джерел», затверджених наказом Мінприроди від 27.06.2006 р. № 309, зареєстрованим у Мін'юсті 01.08.2006 р. за № 912/12786.

З метою зменшення викидів забруднювальних речовин на підприємстві планується оснащення систем вентиляції приміщень утримання тварин очищувачами повітря HelixX, ефективність яких складає: для аміаку – 86%, для пилу – 89 %, для речовин з неприємним запахом – 47 %.

Відповідно до листа Львівського РЦГМ від 29.08.2021 р. № 9912-08/06.2-582, панівними напрямками вітру в зоні впливу підприємства є західний (18,3 %), північно-західний (16,4 %) та південно-західний (14,7 %), що створює відносно сприятливі умови розсіювання викидів забруднювальних речовин в атмосферному повітрі від джерел викидів підприємства відносно існуючої житлової забудови.

Розрахунки розсіювання забруднювальних речовин у приземному шарі атмосфери виконані за програмою «ЕОЛ+» (версія 5.3.2), яка погоджена Міністерством охорони навколишнього природного середовища (лист від 27.03.2007 р. № 3141/10/2-10) відповідно до ОНД-86 «Методика расчета концентраций в атмосферном воздухе вредных веществ, содержащихся в выбросах предприятий» (затверджена Держкомітетом СРСР по гідрометеорології і контролю природного середовища від 04.08.1986 р. № 192; узгоджена Держбудом СРСР від 07.01.1986 р. № ДП-76-1; узгоджена МОЗ СРСР 07.02.1986 р. № 04-4/259-4) (далі – ОНД-86), з кроком розрахункової сітки 25 м на розрахунковому майданчику розміром 2000 м x 2000 м. Очікувані концентрації забруднювальних речовин визначені з урахуванням пріоритетних напрямків вітру на межі найближчої житлової забудови (на відстанях 240-270-365-450-480 м), до якої обгрунтовується коригування нормативної СЗЗ (500 м).

Згідно з п. 5.21 ОНД-86, доцільність проведення розрахунків очікуваного забруднення атмосферного повітря була визначена для таких забруднювальних речовин: суміш ізомерів спиртів  $C_7-C_{11}$ , кислота сірчана, кислота о-фосфорна, йод, натрію хлорид, кислота сульфамінова, пил зерновий, пил комбікормовий, пил хутрянний, сірководень, фенол, кислота капронова, метилмеркаптан, диметилсульфід.

Фонові концентрації забруднення атмосферного повітря території розташування підприємства визначені відповідно до листа-довідки Департаменту екології та природних ресурсів Львівської ОДА від 20.07.2020 р. № 31-5601/0/2-21 та п. 4.8 «Порядку визначення величини фонових концентрацій забруднювальних речовин в атмосферному повітрі», затвердженого наказом Мінприроди від 30.07.2001 р. № 286, зареєстрованим у Мін'юсті 15.08.2001 р. за № 700/5891, і становлять, у частках ГДК: недиференційований за складом пил - 0,10 та 0,40 - за всіма іншими речовинами.

За розрахунками, максимальні очікувані концентрації забруднювальних речовин (з урахуванням фону) біля найближчої житлової забудови (на відстанях 240-270-365-450-480 м) становитимуть, у частках ГДК:

- суміш ізомерів спиртів  $C_7-C_{11}$  – 0,60-0,70;
- кислота сірчана, сірководень, альдегід пропіоновий, кислота капронова – 0,50;
- кислота о-фосфорна, йод, натрію хлорид, аміак – 0,40-0,50;
- кислота сульфамінова – 0,50-0,70;
- пил зерновий, пил хутрянний – 0,50-0,60;
- пил комбікормовий – 0,70;
- метилмеркаптан – 0,80;
- диметиламін 0,70-0,80, що не перевищує встановлених Гігієнічних регламентів допустимого вмісту

хімічних і біологічних речовин в атмосферному повітрі населених місць, затверджених наказом МОЗ від 14.01.2020 р. № 52, зареєстрованим у Мін'юсті 10.02.2020 р. за № 156/34439 (далі - наказ МОЗ від 14.01.2020 р. №52). Концентрації всіх інших інгредієнтів очікуються на рівні менше 0,001 частки ГДК і не змінять фонових рівнів забруднення атмосферного повітря цими речовинами.

Згідно з аналізом ризику розвитку несприятливих ефектів для здоров'я населення від функціонування ФГ «ШПИКОЛОС» у с. Шпиколоси, розрахунковий рівень не канцерогенного ризику визначається як припустимий, ймовірність виникнення шкідливих ефектів у населення надзвичайно мала. Оцінка канцерогенного ризику не проводилася, так як у складі викидів відсутні забруднювальні речовини, що володіють канцерогенним ефектом. Величина соціального ризику при здійсненні виробничої діяльності на ФГ «ШПИКОЛОС» у с. Шпиколоси визначена як прийнятна.

Для визначення фактичного стану забруднення атмосферного повітря в районі впливу ФГ «ШПИКОЛОС» у с. Шпиколоси фахівцями ВЛ ТОВ «ЕКО» (серт. визнання вимірювальних можливостей № ПТ-174/20, чинний до 04.06.2024 р., виданий ДП «УКРМЕТРТЕСТСТАНДАРТ») були проведені дослідження атмосферного повітря на вміст забруднювальних речовин на межі найближчої житлової забудови (на відстанях 240-270-365-450-480 м), до якої обгрунтовується встановлення СЗЗ (після коригування).

За результатами досліджень (протоколи від 20.07.2023 р. №№ 110-2/23 - 110-6/23), фактичні концентрації забруднювальних речовин, включно з пріоритетними, в атмосферному повітрі біля найближчої житлової забудови не перевищували Гігієнічних регламентів допустимого вмісту хімічних і біологічних речовин в атмосферному повітрі населених місць, затверджених наказом МОЗ від 14.01.2020 р. № 52, та становили (у частках ГДК):

- сірководень – 0,70-0,80;
- аміак, метилмеркаптан – 0,30-0,60;
- фенол – 0,50-0,70;
- диметиламін, кислота капронова – нижче діапазону вимірювання.

Захист від шуму і вібрації здійснено сукупністю технологічних і конструкційних рішень з впровадженням заходів захисту від шуму із дотриманням вимог ДБН В.1.1-31:2013 «Захист територій, будинків і споруд від шуму», затвердженого наказом Мінрегіону від 27.12.2013 р. № 630 (далі - ДБН В.1.1-31:2013). Рівні шуму, які створюються інженерним обладнанням незначні, а автотранспортні засоби господарства виявляють вплив лише в денний час доби, який не поширюється за межі промайданчика, і не перевищують ДР (80 дБ(А), що відповідає вимогам ДСН 3.3.6.037-99 «Санітарні норми виробничого шуму, ультразвуку та інфразвуку», затверджених

постановою Головного державного санітарного лікаря України від 01.12.1999 р. № 37 (далі - ДСН 3.3.6.037-99) та ДСН 3.3.6.039-99 «Державні санітарні норми виробничої загальної і локальної вібрації», затверджених постановою Головного державного санітарного лікаря України від 01.12.1999 р. № 39 (далі - ДСН 3.3.6.039-99). Відтак, на території найближчої житлової забудови не слід очікувати наднормативних рівнів акустичного впливу.

За результатами натурних досліджень, проведених фахівцями ВЛ ТОВ «ЕКО» (серт. визнання вимірювальних можливостей № ПТ-174/20, чинний до 04.06.2024 р., виданий ДП «УКРМЕТРТЕСТСТАНДАРТ») (протоколи від 19.07.2023 р. № Нем-319 - м-323), рівні звуку (під час роботи джерел шуму підприємства (вентиляційне обладнання, транспортні засоби тощо) сумарно з акустичним фоном) біля найближчої житлової забудови (на відстанях 240-270-365-450-480 м) становили: еквівалентні – 44,8-51,2 дБА (при ДР – 55 дБА для денного часу доби); максимальні – 46,1-53,4 дБА (при ДР – 70 дБА для денного часу доби), що задовольняє вимоги ДСН 463-19 та додатку № 16 до ДСП 173-96.

Можливість додаткового озеленення території СЗЗ ФГ «ШПИКОЛОС» відсутня. На промайданчику підприємства наявні існуючі багаторічні зелені насадження та газони. Крім того, озеленення території підприємства має просторові обмеження, пов'язані з проходженням підземних та надземних комунікацій, наявністю автомобільних доріг, що проходять по території свинокомплексу, та не дозволяють у повній мірі забезпечити вимоги п. 5.13 ДСП 173-96. Проте, беручи до уваги вищевикладене, вважаємо за можливе подальше функціонування діючого, а не проектного, об'єкту в містобудівних умовах, що склались, з наявним рівнем озеленення території та СЗЗ, який не забезпечує в повній мірі вимоги п. 5.13 ДСП 173-96.

Як зазначено в п. 5.7 ДСП 173-96, розміри СЗЗ можуть бути зменшені, коли в результаті розрахунків та лабораторних досліджень, проведених для району розташування підприємств або іншого виробничого об'єкта, буде встановлено, що на межі житлової забудови та прирівняних до неї об'єктів концентрації шкідливих речовин у атмосферному повітрі, рівні шуму, вібрації, ультразвуку, електромагнітних та іонізуючих випромінювань, статичної електрики не перевищуватимуть гігієнічні нормативи. Для даного підприємства основними чинниками негативного впливу на умови проживання та здоров'я людей буде забруднення атмосферного повітря шкідливими речовинами та виробничий шум.

На підставі вищевикладеного, а саме:

- функціонування фермерського господарства в межах промайданчика без зміни цільового призначення земельної ділянки;
- сучасну безвигульну систему утримання та вирощування тварин у закритих приміщеннях, де автоматично підтримуються параметри мікроклімату з урахуванням вікових категорій свиней;
- комплекс санітарно-технічних заходів із мінімізації несприятливого впливу свинокомплексу на територію наближеної житлової забудови;
- оснащення систем вентиляції приміщень утримання тварин очищувачами повітря HelixX, ефективність яких складає: для аміаку – 86 %, для пилу – 89 %, для речовин з неприємним запахом – 47 %, а також застосування біодеструктора як добавки до гною для зменшення виділення речовин з неприємним запахом та прискорення процесу його біорозкладу;
- результатів розрахунку розсіювання забруднювальних речовин в атмосферному повітрі та акустичного впливу на межі найближчої житлової забудови, які не перевищують гігієнічних нормативів;
- відповідності фактичних показників вмісту забруднювальних речовин та рівнів звуку їх нормативним значенням;
- впровадження ефективної системи поводження з гноєм, яка передбачає тимчасове накопичення в закритих гноєнакопичувачах з наступним спрямуванням по трубопроводу до чотирьох закритих гноєсховищ;
- відсутності заперечень та скарг від місцевих жителів на діяльність підприємства, що підтверджується листом-довідкою Червоноградської РДА від 21.07.2021 р. № 94;
- підтримуючи клопотання Сокальської міської ради, яка в своєму листі-відгуку від 25.08.2023 р. № 149 наголошує про важливість функціонування ФГ «ШПИКОЛОС», як єдиного бюджетотворюючого підприємства, в соціально-економічному аспекті забезпечення сталого розвитку територій громади;
- керуючись пп. 5.5, 5.7 ДСП 173-96, встановити після коригування СЗЗ для ФГ «ШПИКОЛОС», що розташований за адресою: 80036, Україна, Львівська обл., Червоноградський р-н, Сокальська територіальна громада, с. Шпиколоси, вул. Сокальська, 30-Б, від межі території, розміром:
  - 270 м у північно-західному напрямку;
  - 365 м у північно-східному напрямку;
  - 450 м у східному напрямку;
  - 480 м у південно-східному напрямку;
  - 240 м у південному напрямку.

За іншими напрямками сторін світу залишити нормативну СЗЗ розміром 500 м.

Матеріали обґрунтування достатності існуючого розміру санітарно-захисної зони ФЕРМЕРСЬКОГО ГОСПОДАРСТВА «ШПИКОЛОС», що знаходиться за адресою: Україна, Львівська область, Червоноградський район, Сокальська територіальна громада, село Шпиколоси, вулиця Сокальська, 30-Б, відповідають вимогам санітарного законодавства: ДСП 173-96, Гігієнічним регламентам допустимого вмісту хімічних і біологічних речовин в атмосферному повітрі населених місць, затверджених наказом МОЗ від 14.01.2020 р. № 52, ДСанПіН 145-11, ДСН 3.3.6.037-99, ДСН 3.3.6.039-99, ДСН 463-19, а також вимогам ВНТП-АПК-02.05, ВНТП-АПК 09.06.

Умовами експлуатації ФГ «ШПИКОЛОС» є не перевищення гігієнічних регламентів допустимого вмісту хімічних речовин в атмосферному повітрі населених місць та забезпечення нормативного рівня акустичного

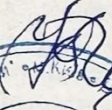
впливу на межі встановленої після коригування СЗЗ відповідно до вимог ДСН 463-19, ДСП 173-96 та виробничого рівня шуму на проммайданчику згідно з вимогами ДСН 3.3.6.037-99.

Провести впродовж одного року інструментальні санітарно-гігієнічні дослідження стану забруднення атмосферного повітря та акустичного впливу на межі встановленої після коригування СЗЗ підприємства атестованими (акредитованими) лабораторіями (організаціями) на відповідність фактичних показників забруднення атмосферного повітря та рівнів шуму їх нормативним значенням. Протоколи результатів санітарно-гігієнічних досліджень (копії) надсилати до Держпродспоживслужби та ДУ «ІГЗ НАМНУ» для Комісії для проведення державної санітарно-епідеміологічної експертизи в особливо складних випадках щодо встановлення та зміни розмірів СЗЗ.

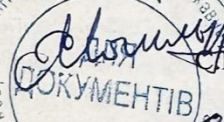
У разі невідповідності показників шкідливих чинників на межі встановленої (після коригування) СЗЗ їх нормативним значенням, Держпродспоживслужба залишає за собою право перегляду основних положень висновку державної санітарно-епідеміологічної експертизи.

За результатами державної санітарно-епідеміологічної експертизи матеріали обґрунтування достатності існуючого розміру санітарно-захисної зони ФЕРМЕРСЬКОГО ГОСПОДАРСТВА «ШПИКОЛОС», що знаходиться за адресою: Україна, Львівська область, Червоноградський район, Сокальська територіальна громада, село Шпиколоси, вулиця Сокальська, 30-Б відповідають вимогам діючого санітарного законодавства України і можуть бути погоджені.

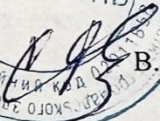
Голова комісії

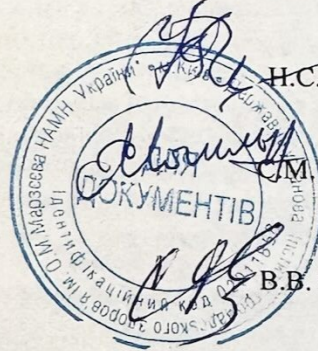
 Н.С. Полька

Секретар комісії

 М. Могильний

Член комісії (виконавець експертизи)

 В.В. Станкевич



**НАУКОВИЙ ЗВІТ  
ЗА РЕЗУЛЬТАТАМИ РОБІТ ДЛЯ ПОТРЕБ ДЕРЖАВНОЇ  
САНІТАРНО-ЕПІДЕМІОЛОГІЧНОЇ ЕКСПЕРТИЗИ  
№ 22.2/2211 від 18.09.2023 р.**

**матеріалів обґрунтування достатності існуючого розміру санітарно-захисної зони  
ФЕРМЕРСЬКОГО ГОСПОДАРСТВА «ШПИКОЛОС», що знаходиться за адресою:  
Україна, Львівська область, Червоноградський район, Сокальська територіальна  
грумада, село Шпиколос, вулиця Сокальська, 30-Б**

(договір від 14.09.2023 р. № 2134)

Науковий звіт підготовлено в ДУ «ІГЗ ім. О.М. Марзєєва НАМН України» на підставі листа-направлення Держпродспоживслужби від 13.09.2023 р. № 12.2-6/19814. З матеріалів на розгляд представлено:

- матеріали обґрунтування достатності існуючого розміру санітарно-захисної зони ФЕРМЕРСЬКОГО ГОСПОДАРСТВА «ШПИКОЛОС», що знаходиться за адресою: Україна, Львівська область, Червоноградський район, Сокальська територіальна громада, село Шпиколос, вулиця Сокальська, 30-Б;
- виписка з Єдиного державного реєстру юридичних осіб, фізичних осіб-підприємців та громадських формувань (із зазначеним КВЕД);
- довідка Сокальської міської ради від 25.08.2023 р. № 148 про розташування ФГ «ШПИКОЛОС» по відношенню до кварталів житлової забудови (згідно з генеральним планом);
- генеральний план території господарства з нанесеними будівлями та спорудами та джерелами викиду забруднювальних речовин (М 1:5600);
- довідка ФГ «ШПИКОЛОС» щодо потужностей господарської діяльності;
- технічні паспорти на нежитлові будівлі (свинарники) з Витягами з Державного реєстру речових прав на нерухоме майно про реєстрацію права власності;
- свідоцтво від 03.03.2009 р. № 501620 на право власності на нерухоме майно;
- акт прийому передачі нерухомого майна від 18.07.2008 р. № 1;
- витяг з Державного реєстру речових прав на нерухоме майно про реєстрацію права власності;
- технічний паспорт на насосну водонапірну башту від 11.12.2015 р., виданий КП Львівської обласної ради «Червоноградське міжміське бюро технічної інвентаризації»;
- дозвіл на спеціальне водокористування від 25.02.2019 р. № 52 нлв/49д-19, виданий Державним агенством водних ресурсів України;
- листи від громадян найближчих житлових будинків (гр. Бобко та гр. Хоменко) щодо відсутності скарг та пропозицій на подальшу діяльність господарства;
- виписка з погосподарської книги щодо надання хронологій будівництва найближчих житлово-громадських об'єктів, надана Сокальською міською радою Львівської обл.;
- договори з контрагентами щодо закупівлі технічного оснащення для фермерського господарства, а саме: договір від 30.06.2020 р. № 140-20Т з ТОВ «А-ТЕРРА» на закупівлю машини для внесення рідких органічних добрив; договір від 12.12.2017 р. № 0112/17П з ТОВ «Ноєро Україна» на закупівлю технічних засобів та приладів; договір від 22.02.2017 р. № ГК-0000016 з ТОВ «ГОЛД КАР» на закупівлю трактору; договір від 07.11.2018 р. з ПП «ПОЛІНА-2015» на закупівлю автонавантажувача;
- договори з контрагентами про постачання та продаж свиней: договір від 04.11.2019 р. № 8 купівлі-продажу з ТОВ «АГРО-ІНВЕСТ»; договір поставки від 01.01.2019 р. № 21 з ТОВ «ЄВРО-КОМЕРС»; договір купівлі від 01.04.2021 р. № 01/04 з ПП «ЛЯМІТ»; договір купівлі-продажу від 02.01.2021 р. № 01/02 з ПП «Старицький м'ясокомбінат»; договір від 01.07.2020 р. № 1 купівлі-продажу з ТОВ «Тернопільський м'ясокомбінат»; договір поставки від 06.04.2021 р. № 2 з ФОП Швед;
- договори на поводження з відходами: договір про надання послуг від 05.04.2021 р. № 80 з ДП «Боднарівка» Львівського КП «Зелений Львів»; договір надання послуг з ветеринарної медицини від 04.01.2020 р. № 5 із Сокальською РДА; договір від 05.05.2021 р. № 05/05/21-1Л з ТОВ «ВТОРМАГ»; договір від 05.04.2021 р. № 54 про надання послуг з поводження з побутовими відходами з КП «Сокальжитлокомунсервіс»; договір від 25.06.2019 р. № 683 з Львівською регіональною державною лабораторією Держпродспоживслужби; договір від 28.04.2021 р. № КОС/06/У/96/3862149/2021 з Костопільською філією ДП «Укрветсанзавод»;
- лист-довідка Департаменту екології та природних ресурсів Львівської ОДА від 20.07.2020 р. № 31-5601/0/2-21 щодо величин фонових концентрацій забруднювальних речовин;
- лист-довідка Львівського РЦГМ від 29.06.2021 р. № 9912-08/06.2-582 щодо метеохарактеристик району розташування об'єкта;

- протоколи ТОВ «ЕКО» (св.-во ДП «Київоблстандартметрологія» від 28.10.2018 р. № 06-051/18 про відповідність системи вимірювань вимогам ДСТУ ISO 10012:2005) від 22.07.2021 р. № м-319 вимірів звуку та звукових тисків; від 23.07.2021 р. № 110-6/21 дослідження повітря населених місць;
- копія публікації заяви про наміри «ГОЛОС З-НАД БУГУ» від 10.06.2021 р. № 24 (3392);
- лист-довідка Червоноградської РДА Львівської обл. від 21.07.2021 р. № 94 про відсутність зауважень, скарг та пропозицій від громадян, юридичних осіб та громадських організацій Червоноградського р-ну щодо намірів встановлення меж санітарно-захисної зони ФГ «ШПИКОЛОС»;
- лист-відгук про діяльність ФГ «ШПИКОЛОС».

Після розгляду наданих матеріалів встановлено, що Фермерське господарство «ШПИКОЛОС» (далі – ФГ «ШПИКОЛОС») є діючим підприємством, основною діяльністю якого є дорощування і відгодівля свиней з подальшою їх реалізацією живою вагою. Господарство розміщується на території колишнього господарсько-скотного двору колгоспу, який функціонував з 1970-х років минулого століття. Саме фермерське господарство функціонує з 2009 р.

Максимальний річний обіг худоби по фермі не перевищує 12 тис. голів/рік. Показник одночасного утримання свиней – до 4 тис. голів.

ФГ «ШПИКОЛОС» відіграє важливу роль в економіці району, оскільки забезпечує робочими місцями місцевих жителів, підвищує рівень зайнятості та сприяє підвищенню економічного добробуту громади. Крім того, фермерське господарство має активну соціальну позицію і приймає участь у житті громади та проведенні суспільно-культурних заходів, що підтверджується листом-відгуком Сокальської міської ради від 25.08.2023 р. № 149.

ФГ «ШПИКОЛОС» знаходиться за адресою: 80036, Україна, Львівська обл., Червоноградський р-н, Сокальська територіальна громада, с. Шпиколоси, вул. Сокальська, 30-Б. Промайданчик свиноферми сформований земельною ділянкою загальною площею 5 га (кадастровий номер: 4624882600:03:000:0610), цільове призначення: 01.13 Для іншого сільськогосподарського призначення для обслуговування господарського двору. Земельна ділянка використовується на підставі свідоцтва про право власності на нерухоме майно від 03.03.2009 р.

В матеріалах, що розглядаються, наведена характеристика території, що безпосередньо межує з ФГ «ШПИКОЛОС», зокрема:

- у північному напрямку - за межами огорожі підприємства розташована дорога місцевого значення, землі сільськогосподарського призначення (орні землі). В межах зони впливу підприємства в цьому напрямку житлова забудова та прирівняні до неї об'єкти відсутні;

- у північно-східному напрямку – за межами огорожі підприємства розташована дорога місцевого значення. На відстані 365 м від межі території господарства розташована малоповерхова житлова забудова (земельна ділянка з кадастровим номером: 4624882600:29:002:0045);

- у східному напрямку – за межами огорожі підприємства розташовані землі сільськогосподарського призначення (орні землі). На відстані 450 м від межі території господарства розташована малоповерхова житлова забудова (земельна ділянка з кадастровим номером: 4624882600:29:004:0014);

- у південно-східному напрямку – за межами огорожі підприємства розташовані землі сільськогосподарського призначення (орні землі). На відстані 480 м від межі території господарства розташована малоповерхова житлова забудова (земельна ділянка з кадастровим номером: 4624882600:29:004:0009);

- у південному напрямку – за межами огорожі підприємства розташовані землі сільськогосподарського призначення (орні землі). На відстані 240 м від межі території господарства розташована малоповерхова житлова забудова (земельна ділянка з кадастровим номером: 4624882600:29:004:0012);

- у південно-західному напрямку - за межами огорожі підприємства розташовані землі сільськогосподарського призначення (орні землі). В межах зони впливу підприємства в цьому напрямку житлова забудова та прирівняні до неї об'єкти відсутні;

- у західному напрямку - за межами огорожі підприємства розташовані землі сільськогосподарського призначення (орні землі). В межах зони впливу підприємства в цьому напрямку житлова забудова та прирівняні до неї об'єкти відсутні;

- у північно-західному напрямку – за межами огорожі підприємства розташовані землі сільськогосподарського призначення (орні землі). На відстані 270 м від межі території господарства розташована малоповерхова житлова забудова (земельна ділянка з кадастровим номером: 4624882600:27:001:0006).

Згідно з додатком № 5 до ДСП 173-96 «Державні санітарні правила планування та забудови населених пунктів», затверджених наказом МОЗ від 19.06.1996 р. № 173, зареєстрованим у Мін'юсті 24.07.1996 р. за № 379/1404 (далі – ДСП 173-96), нормативний розмір санітарно-захисної зони (СЗЗ) для свинофабрик та свиноферм у державних та колективних підприємствах для товарних підприємств потужністю до 12 тис. голів складає 500 м.

Згідно з додатком № 15 до ДСП 173-96, для свинофабрик та свиноферм до 12 тис. голів на рік, санітарний розмір від відкритих сховищ (накопичувачів) рідкого гною становить 500 м. При цьому, згідно з Приміткою цього додатку, визначено, що санітарні розриви від закритих гноєсховищ до населених пунктів приймаються не менше 50 % від відстані до відкритих гноєсховищ, тобто 250 м.

Для допоміжних виробництв розмір СЗЗ складає 100 м, а саме:

- для перероблення зернопродуктів - як для підприємства по переробці продукції рослинництва, продовольчого та фуражного зерна, насіння зернових та олійних культур, трав без відділення протруювання (додаток № 5 до ДСП 173-96);

- для складу ПММ - як для видаткових та базисних складів кам'яного вугілля, торфу, дров, легкозаймистих та паливних рідин (додаток № 6 до ДСП 173-96).

Нормативна СЗЗ (500 м), яка формується основною діяльністю ФГ «ШПИКОЛОС» з вирощування та утримання свиней, не витримується, оскільки в її межі потрапляє існуюча житлова забудова. Згідно з генеральним планом с. Шпиколоси (довідка Сокальської міської ради від 25.08.2023 р. № 148), найближча житлова забудова розташована від межі території ФГ «ШПИКОЛОС» на відстані:

- 270 м у північно-західному напрямку;
- 365 м у північно східному напрямку;
- 450 м у східному напрямку;
- 480 м у південно-східному напрямку;
- 240 м у південному напрямку.

За іншими напрямками сторін світу нормативна СЗЗ підприємства розміром 500 м витримується.

Відповідно до листа-довідки Червоноградської РДА Львівської обл. від 21.07.2021 р. № 94, зауважень, скарг та пропозицій від громадян, юридичних осіб та громадських організацій Червоноградського р-ну щодо намірів встановлення меж санітарно СЗЗ ФГ «ШПИКОЛОС» на їх адресу не надходило.

Найближчий водний об'єкт – р. Спасівка (прибережна захисна зона розміром 25 м), протікає на відстані 500 м від межі промайданчика господарства підприємства, що не порушує вимоги ст. 88, 89 Водного кодексу України стосовно дотримання розміру прибережної захисної смуги та умов ведення господарської діяльності в цих зонах.

На території фермерського господарства розташовані наступні будівлі та споруди: санпропускник з санітарно-побутовим приміщенням, приміщення для утримання тварин (5 од.), кормозаготівельна дільниця у поєднанні зі складом зернових, адмінприміщення, автозаправна станція, складське приміщення для реманенту, закриті гноєнакопичувачі (4 лагуни), вагові дільниці для свиней та зернових, дизель-генераторна, операторна, силоси. На нежитлові будівлі (свинарники) надані технічні паспорти з витягами з Держреєстру речових прав на нерухоме майно про реєстрацію права власності.

Прийнятий на об'єкті цикл утримування та відгодівлі свиней здійснюється за сучасною технологією безвигульного утримання тварин. Організація виробничого процесу передбачає застосування комплексної механізації й автоматизації технологічного процесу.

Відповідно до вимог ВНТП-АПК-02.05 «Свинарські підприємства (комплекси, ферми, малі ферми)», затверджених Мінагрополітики, протокол Науково-технічної ради від 15.09.2005 р. № 473 (далі - ВНТП-АПК-02.05), будівлі свиногомплексу обладнані припливно-витяжними вентиляційними системами з механічним спонуканням: приплив повітря через впускні клапани та припливні шахти, відведення - вентиляторами через вентшахти в даху покрівлі.

За регламентом проводяться всі необхідні санітарно-ветеринарні заходи (імунізація, вітамінізація поголів'я та дезінфекція приміщень утримання).

В приміщенні утримання тварин № 1 знаходяться свині на відгодівлі живою вагою до 120 кг. Тривалість утримання - 70 днів. Приміщення № 1 розраховане на одночасне утримання 2000 голів і обладнане вентиляторами (12 од.), потужністю 5280 м<sup>3</sup>/год. (параметри вентиляційних труб: h = 12 м, d = 0,6 м). Корм для тварин подається з 2 силосників (по 7 т кожен). На одну тварину за весь час відгодівлі витрачається 225 кг корму (річна витрата корму при щоденному утриманні максимальної кількості тварин в свинарнику № 1 - 2346,4 т).

У приміщенні утримання тварин № 2 знаходяться свині на відгодівлі живою вагою до 120 кг. Тривалість утримання - 70 днів. Приміщення № 2 розраховане на одночасне утримання 1150 голів і обладнане вентиляторами (4 од.), потужністю 5280 м<sup>3</sup>/год. (параметри вентиляційних труб: h = 12 м, d = 0,6 м). Корм для тварин подається з одного силосника (7 т). Річна витрата корму при щоденному утриманні максимальної кількості тварин у свинарнику № 2 - 1349,2 т.

У приміщенні утримання тварин № 3 знаходяться свині на відгодівлі живою вагою до 120 кг. Тривалість утримання - 70 днів. Приміщення № 3 розраховане на одночасне утримання 400 голів і обладнане вентиляторами (10 од.), потужністю 5280 м<sup>3</sup>/год. (параметри вентиляційних труб: h = 12 м, d = 0,6 м). Корм для тварин подається з одного силосника (7 т). Річна витрата корму при щоденному утриманні максимальної кількості тварин у свинарнику № 3 - 469,2 т.

У приміщенні утримання тварин № 4 знаходяться свині на відгодівлі живою вагою до 120 кг. Тривалість утримання - 70 днів. Приміщення № 4 розраховане на одночасне утримання 400 голів і обладнане вентиляторами (6 од.), потужністю 5280 м<sup>3</sup>/год. (параметри вентиляційних труб: h = 12 м, d = 0,6 м). з одного силосника (7 т). Річна витрата корму при щоденному утриманні максимальної кількості тварин у свинарнику № 4 - 469,2 т.

У приміщенні утримання тварин № 5 знаходяться свині на відгодівлі живою вагою до 120 кг. Тривалість утримання - 70 днів. Приміщення № 5 розраховане на одночасне утримання 400 голів і обладнане вентиляторами (6 од.), потужністю 5280 м<sup>3</sup>/год. (параметри вентиляційних труб: h = 12 м, d = 0,6 м). Корм для тварин подається одного силосника (7 т). Річна витрата корму при щоденному утриманні максимальної кількості тварин у свинарнику № 5 - 469,2 т.

Гній від тварин відводиться в окремі залізобетонні ванни в приміщенні свинарників №№ 1-5, далі - самоплином до закритого гноєсховища.

Система гноєвидалення на господарстві розроблена з дотриманням вимог ВНТП-АПК-09.06 «Системи видалення, обробки, підготовки і використання гною», затверджених Наказом Мінагрополітики від 01.02.2006 р. № 29 (далі - ВНТП-АПК-09.06). Гній з корпусів утримання тварин збирається у закриті гідроізолювані гноєнакопичувачі підземного типу (4 од.) загальним об'ємом 2000 м<sup>3</sup> (500 м<sup>3</sup> кожен) із накриттям залізобетонними плитами.

Всі споруди та інженерні системи з підготовки та транспортування гною (ванни, емності, гноєпроводи) герметичні та гідроізолювані, що виключає фільтрацію рідкої частини гною в ґрунтові води і інфільтрацію ґрунтових вод у споруди, а також викиди забруднювальних речовин в атмосферу. Відповідно до вимог п. 10.6 ВНТП-АПК-09.06, система видалення гною у гноєсховища передбачається самопливна, без гідровидалення, що задовольняє вимоги п. 10.7 ВНТП-АПК-09.06.

Гноєсховища обладнані карантинною секцією. З метою виявлення інфікованого гною збудниками інфекційних і інвазійних хвороб, гній подається спершу до карантинної секції на період не менше 6 діб (п.11.2 ВНТП-АПК 09.06). Якщо протягом 6 діб не зареєстровані небезпечні захворювання, гній із заповненої секції гноєсховища перекачується до основних

секцій (п.11.3 ВНТП-АПК 09.06). Для прискорення процесу біорозкладу та зменшення викидів в атмосферне повітря до гною вносяться біопрепарати на основі штамів бактерій виду *B.Subtilis*. Зберігання і знезараження гною передбачається біологічним методом за рахунок витримування його упродовж 6-8 місяців (п.10.1. ВНТП-АПК 09.06). Після тривалого зберігання гній за допомогою машини-асенізатора перевозиться на власні поля фермерського господарства для внесення під заорювання у поза вегетаційний період.

Упродовж визначеного для зберігання гною терміну досягаються належні показники гноєвмісту, розраховані за співвідношенням N-P-K (масова частка поживних речовин на сухий продукт: азоту загального – не менше 0,1-0,29 %, фосфору загального у перерахунку на  $P_2O_5$  – не менше 0,05-0,3 %, калію загального у перерахунку на  $K_2O$  – не менше 0,05-2,8%; масова частка сухої речовини – 3-8 %; рН – у межах 6,0-8,5; масова частка органічної речовини у перерахунку на сухий продукт – не менше 70 %). Кожна партія витриманого гною перед використанням в якості добрива на сільськогосподарських угіддях підлягає проведенню досліджень за мікробіологічними, гельмінтологічними та хімічними (вміст загального азоту) показниками. Загалом, внесення витриманого гною здійснюється з дотриманням допустимих показників дози внесення на одиницю площі сільгоспугідь з урахуванням сільгосп культур та природної якості ґрунту.

Корми для тварин готуються в кормоцеху, до складу якого входить млин та ємність змішувача (2 т). Річна потужність виробництва корму становить 8000 т/рік. Години роботи підрозділу - 1,5 год./зміну (6000 год./рік).

Зерно для виробництва корму постачається автотранспортом та вивантажується з кузовів насипом для зберігання зерна в закритому складському приміщенні. Завантаження зерна до млину відбувається за допомогою горизонтального навантажувача (максимально - 4 т/год. зерна). Вивантаження корму здійснюється через рукав млина до бункерів автотранспорту насипом (максимально - 4 т/год. зерна).

Опалення адмінприміщення забезпечується за рахунок пічки типу «буржуйка». Річне використання дров – 1 т, річний фонд роботи – 250 год./рік.

Дизель-генератор передбачений в якості резервного джерела електропостачання при аварійному відключенні електроенергії.

На підприємстві передбачається проведення дезінфекції в приміщеннях для утримання тварин, обладнання, інвентарю, предметів догляду за тваринами, транспортних засобів, спецодягу тощо. Профілактичну дезінфекцію здійснюють після звільнення приміщень від тварин та/або переведення їх в інший корпус. Щомісяця проводиться технологічна дезінфекція, яка передбачає: механічне очищення виробничих, побутових та допоміжних приміщень, та розміщеного в них обладнання; миття забруднених місць стін, перегородок тощо за допомогою гарячої води та застосування розчину дезінфікуючого препарату «ФАМ-30», який дозволений до використання в Україні. Після очищення та дезінфекції приміщень перед розміщенням у них тварин проводять їх провітрювання.

У вхідних тамбурах корпусів утримання тварин передбачені дезкілимки. Для дезінфекції коліс автотранспортних засобів при в'їзді на територію підприємства і при їх зворотному в'їзді облаштовані дезбар'єри, які заповнюються розчином дезінфікуючого препарату «Віркон-С». Для періодичної зміни забрудненого дезрозчину попередньо проводять його нейтралізацію безпосередньо в ванні дезбар'єра, після чого знешкоджений розчин вивозиться для подальшого поводження (управління) на договірних засадах спеціалізованим підприємством.

Для заправки автотранспорту на території підприємства розміщується автозаправна станція із роздачі дизельного палива, що включає резервуар дизельного палива 5 м<sup>3</sup> та паливо-роздавальну колонку з одним пістолетом. Річний обсяг палива, що надходить до резервуара, 12 т/рік.

Джерелом водопостачання для забезпечення питних, санітарно-гігієнічних та виробничих потреб ФГ «ШПИКОЛОС» є паспортизована свердловина глибиною 40 м (ліміт водоспоживання 67,61 м<sup>3</sup>/добу), яка облаштована на території свиноферми. Експлуатація свердловини здійснюється відповідно до умов дозволу на спецводокористування від 25.02.2019 р. № 52 нлв/49д-19.

Радіус I поясу зони санітарної охорони (ЗСО) свердловини розміром 30 м витриманий, що задовольняє вимоги ДБН В. 2.5-74:2013 «Водопостачання. Зовнішні мережі та споруди. Основні положення проектування», затверджені наказами Міністерства регіонального розвитку, будівництва та житлово-комунального господарства від 08.04.2013 р. № 133 та від 28.08.2013 р. № 410. Оголовок свердловини розташований у герметичному павільйоні, який надійно захищає свердловину від зовнішнього забруднення та доступу сторонніх осіб. Свердловина обладнана водозабірним краном для можливого відбору води з метою здійснення виробничого лабораторного контролю. Для водопостачання використовується вода тільки питної якості, що відповідає вимогам ДСанПіН 2.2.4-171-10 «Гігієнічні вимоги до води питної, призначеної для споживання людиною», затверджених Наказом МОЗ від 12.05.2010 р. № 400, зареєстрованим у Мін'юсті 01.07.2010 р. за № 452/17747.

Загальні потреби у воді - 67,61 м<sup>3</sup>/добу (21,17 тис. м<sup>3</sup>/рік), у т. ч.: на виробничі потреби - 67,00 м<sup>3</sup>/добу (20,93 тис. м<sup>3</sup>/рік); санітарно-гігієнічні потреби - 0,59 м<sup>3</sup>/добу (0,2327 тис. м<sup>3</sup>/рік); питні потреби - 0,02 м<sup>3</sup>/добу (0,0073 тис. м<sup>3</sup>/рік).

Гаряче водопостачання здійснюється за рахунок електроводонагрівача.

Резервний запас води забезпечується водонапірною баштою.

Виробничі стоки (гноєстоки - сеча з екскрементами свиней) утворюються на території ФГ «ШПИКОЛОС» обсягом 21,7 м<sup>3</sup>/добу (8 тис. м<sup>3</sup>/рік).

Господарсько-побутові стоки (обсягом 0,128 м<sup>3</sup>/добу (0,042 тис. м<sup>3</sup>/рік)) відводяться до спеціальної герметичної ємності, що розташована на території ферми. Очистка ємності відбувається шляхом вивезення рідких побутових відходів спеціалізованим підприємством.

На території фермерського господарства передбачене часткове тверде покриття з водонепроникних матеріалів, вертикальне планування якого виконане методом проектних горизонталей, що забезпечує оптимальні ухили по території для відведення дощових і талих вод (загальний обсяг - 0,432 м<sup>3</sup>/добу (0,158 тис. м<sup>3</sup>/рік)) із збиранням стоків до спеціальної ємності. Очистка ємності відбувається шляхом вивезення рідких побутових відходів автотранспортом спеціалізованого підприємства.

Оскільки при вирощуванні свиней передбачається безвигульна технологія, тому забруднення поверхневого стоку гнойовими стоками виключається. Територія фермерського господарства облаштована твердим покриттям з ділянками озеленення.

Впливу на поверхневі та підземні води в процесі експлуатації об'єкту не очікується.

Режим роботи підприємства - цілодобовий впродовж року. Кількість працівників на підприємстві - 10 чоловік. Робітники на безоплатній основі повністю забезпечуються спецодягом, спецвзуттям та засобами індивідуального захисту відповідно до Наказу Мінсоцполітики від 29.11.2018 р. № 1804 «Про затвердження Мінімальних вимог безпеки і охорони здоров'я при використанні працівниками засобів індивідуального захисту на робочому місці», зареєстрованим у Мін'юсті 27.12.2018 р. за № 1494/32946. Працівники підприємства проходять щорічні (не рідше 1 разу на рік) комплексні медичні огляди відповідно до Наказу МОЗ від 21.05.2007 р. № 246 «Про затвердження Порядку проведення медичних оглядів працівників певних категорій», зареєстрованим у Мін'юсті 23.07.2007 р. за № 846/14113. Робітники забезпечені необхідним набором санітарно-побутових приміщень та приміщень для відпочинку.

Під час експлуатації підприємства очікується утворення власних промислових та побутових відходів, поводження з якими передбачається проводити згідно з дотриманням вимог санітарного законодавства: ДСанПіН 145-11 «Державні санітарні норми та правила утримання територій населених місць», затверджених Наказом МОЗ від 17.03.2011 р. № 145, зареєстрованим у Мін'юсті 05.04.2011 р. за № 457/19195 (далі - ДСанПіН 145-11), відповідно до угод із спеціалізованими підприємствами, а саме: договір про надання послуг від 05.04.2021 р. № 80 з ДП «Боднарівка» Львівського КП «Зелений Львів»; договір надання послуг з ветеринарної медицини від 04.01.2020 р. № 5 із Сокальською РДА; договір від 05.05.2021 р. № 05/05/21-1Л з ТОВ «ВТОРМАГ»; договір від 05.04.2021 р. № 54 про надання послуг з поводження з побутовими відходами з КП «Сокальжитлокомунсервіс»; договір від 25.06.2019 р. № 683 з Львівською регіональною державною лабораторією

Держпродспоживслужби; договір від 28.04.2021 р. № КОС/06/У/96/3862149/2021 з Костопільською філією ДП «Укрветсанзагод».

Від основного технологічного процесу (утримання і відгодівлі свиней) передбачається утворення біологічних відходів, а саме гною обсягом 8 тис. м<sup>3</sup>/рік.

Система поводження з відходами на свинокомплексі передбачає: при здійсненні будь-яких операцій у сфері поводження з відходами керуватися вимогами профільного закону та укладеними договорами із спеціалізованими підприємствами; ведення первинного обліку утворення відходів, з фіксуванням їх кількості, типу та складу; встановлення контейнерів для роздільного збору відходів та недопущення їх змішування; здійснення своєчасного вивезення відходів.

На території фермерського господарства ідентифіковано 59 стаціонарних джерел викидів забруднювальних речовин, річні обсяги викидів цих речовин від яких становлять: суміш ізомерів спиртів С<sub>7</sub>-С<sub>11</sub> - 0,008752 т/рік, кислота сірчана - 0,003488 т/рік, кислота о-фосфорна - 0,001034 т/рік, йод - 0,0003 т/рік, натрію хлорид - 0,00153 т/рік, кислота сульфамінова - 0,00153 т/рік, фреони - 0,001 т/рік, азоту оксиди - 0,00497 т/рік, вуглецю оксид - 0,00463 т/рік, сірки діоксид - 0,00007 т/рік, вуглеводні насичені С<sub>12</sub>-С<sub>19</sub> - 1,53 x 10<sup>-3</sup> т/рік, сажа - 0,000282 т/рік, пил зерновий - 2,478 т/рік, пил комбікормовий - 0,0811 т/рік, пил хутряний - 5,24 т/рік, мікроорганізми і мікроорганізми-продуценти - 26,646 т/рік, метан - 19,320122 т/рік, аміак - 9,78 т/рік, сірководень - 3,15 т/рік, фенол - 0,06376 т/рік, альдегід пропіоновий - 0,168 т/рік, кислота капронова - 0,0942 т/рік, метилмеркаптан - 0,2208 т/рік, диметилсульфід - 0,19 т/рік, диметиламін - 0,779 т/рік.

Згідно з наведеними показниками, потенційні обсяги викидів забруднювальних речовин не перевищують ГДВ згідно з «Нормативами граничнодопустимих викидів забруднюючих речовин із стаціонарних джерел», затверджених наказом Мінприроди від 27.06.2006 р. № 309, зареєстрованим у Мін'юсті 01.08.2006 р. за № 912/12786.

З метою зменшення викидів забруднювальних речовин на підприємстві планується оснащення систем вентиляції приміщень утримання тварин очищувачами повітря HelixX, ефективність яких складає: для аміаку - 86 %, для пилу - 89 %, для речовин з неприємним запахом - 47 %.

Відповідно до листа Львівського РЦГМ від 29.08.2021 р. № 9912-08/06.2-582, панівними напрямками вітру в зоні впливу підприємства є західний (18,3 %), північно-західний (16,4 %) та південно-західний (14,7 %), що створює відносно сприятливі умови розсіювання викидів забруднювальних речовин в атмосферному повітрі від джерел викидів підприємства відносно існуючої житлової забудови.

Розрахунки розсіювання забруднювальних речовин у приземному шарі атмосфери виконані за програмою «ЕОЛ+» (версія 5.3.2), яка погоджена Міністерством охорони навколишнього природного середовища (лист від 27.03.2007 р. № 3141/10/2-10) відповідно до ОНД-86 «Методика расчета концентраций в атмосферном воздухе вредных веществ, содержащихся в выбросах предприятий» (затверджена Держкомітетом СРСР по гідрометеорології і контролю природного середовища від 04.08.1986 р. № 192; узгоджена Держбудом СРСР від 07.01.1986 р. № ДП-76-1; узгоджена МОЗ СРСР 07.02.1986 р. № 04-4/259-4) (далі - ОНД-86), з кроком розрахункової сітки 25 м на розрахунковому майданчику розміром 2000 м x 2000 м. Очікувані концентрації забруднювальних речовин визначені з урахуванням пріоритетних напрямків вітру на межі найближчої житлової забудови (на відстанях 240-270-365-450-480 м), до якої обгрунтовується коригування нормативної СЗЗ (500 м).

Згідно з п. 5.21 ОНД-86, доцільність проведення розрахунків очікуваного забруднення атмосферного повітря була визначена для таких забруднювальних речовин: суміш ізомерів спиртів С<sub>7</sub>-С<sub>11</sub>, кислота сірчана, кислота о-фосфорна, йод, натрію хлорид, кислота сульфамінова, пил зерновий, пил комбікормовий, пил хутряний, сірководень, фенол, кислота капронова, метилмеркаптан, диметилсульфід.

Фонові концентрації забруднення атмосферного повітря території розташування підприємства визначені відповідно до листа-довідки Департаменту екології та природних ресурсів Львівської ОДА від 20.07.2020 р. № 31-5601/0/2-21 та п. 4.8 «Порядку визначення

величини фонових концентрацій забруднювальних речовин в атмосферному повітрі», затвердженого наказом Мінприроди від 30.07.2001 р. № 286, зареєстрованим у Мін'юсті 15.08.2001 р. за № 700/5891, і становлять, у частках ГДК: недиференційований за складом пил - 0,10 та 0,40 - за всіма іншими речовинами.

За розрахунками, максимальні очікувані концентрації забруднювальних речовин (з урахуванням фону) біля найближчої житлової забудови (на відстанях 240-270-365-450-480 м) становитимуть, у частках ГДК:

- суміш ізомерів спиртів С<sub>7</sub>-С<sub>11</sub> – 0,60-0,70;
- кислота сірчана, сірководень, альдегід пропіонової, кислота капронова – 0,50;
- кислота о-фосфорна, йод, натрію хлорид, аміак – 0,40-0,50;
- кислота сульфамінова – 0,50-0,70;
- пил зерновий, пил хутряний – 0,50-0,60;
- пил комбікормовий – 0,70;
- метилмеркаптан – 0,80;
- диметиламін 0,70-0,80, що не перевищує встановлених Гігієнічних регламентів

допустимого вмісту хімічних і біологічних речовин в атмосферному повітрі населених місць, затверджених наказом МОЗ від 14.01.2020 р. № 52, зареєстрованим у Мін'юсті 10.02.2020 р. за № 156/34439 (далі - наказ МОЗ від 14.01.2020 р. № 52). Концентрації всіх інших інгредієнтів очікуються на рівні менше 0,001 частки ГДК і не змінять фонових рівнів забруднення атмосферного повітря цими речовинами.

Згідно з аналізом ризику розвитку несприятливих ефектів для здоров'я населення від функціонування ФГ «ШПИКОЛОС» у с. Шпиколоси, розрахунковий рівень не канцерогенного ризику визначається як припустимий, ймовірність виникнення шкідливих ефектів у населення надзвичайно мала. Оцінка канцерогенного ризику не проводилася, так як у складі викидів відсутні забруднювальні речовини, що володіють канцерогенним ефектом. Величина соціального ризику при здійсненні виробничої діяльності на ФГ «ШПИКОЛОС» у с. Шпиколоси визначена як прийнятна.

Для визначення фактичного стану забруднення атмосферного повітря в районі впливу ФГ «ШПИКОЛОС» у с. Шпиколоси фахівцями ВЛ ТОВ «ЕКО» (серт. визнання вимірювальних можливостей № ПТ-174/20, чинний до 04.06.2024 р., виданий ДП «УКРМЕТРТЕСТСТАНДАРТ») були проведені дослідження атмосферного повітря на вміст забруднювальних речовин на межі найближчої житлової забудови (на відстанях 240-270-365-450-480 м), до якої обґрунтовується встановлення СЗЗ (після коригування).

За результатами досліджень (протоколи від 20.07.2023 р. №№ 110-2/23 - 110-6/23), фактичні концентрації забруднювальних речовин, включно з пріоритетними, в атмосферному повітрі біля найближчої житлової забудови не перевищували Гігієнічних регламентів допустимого вмісту хімічних і біологічних речовин в атмосферному повітрі населених місць, затверджених наказом МОЗ від 14.01.2020 р. № 52, та становили (у частках ГДК):

- сірководень – 0,70-0,80;
- аміак, метилмеркаптан – 0,30-0,60;
- фенол – 0,50-0,70;
- диметиламін, кислота капронова – нижче діапазону вимірювання.

Захист від шуму і вібрації здійснено сукупністю технологічних і конструкційних рішень з впровадженням заходів захисту від шуму із дотриманням вимог ДБН В.1.1-31:2013 «Захист територій, будинків і споруд від шуму», затвердженого наказом Мінрегіону від 27.12.2013 р. № 630 (далі - ДБН В.1.1-31:2013). Рівні шуму, які створюються інженерним обладнанням незначні, а автотранспортні засоби господарства виявляють вплив лише в денний час доби, який не поширюється за межі промайданчика, і не перевищують ДР (80 дБ(А), що відповідає вимогам ДСН 3.3.6.037-99 «Санітарні норми виробничого шуму, ультразвуку та інфразвуку», затверджених постановою Головного державного санітарного лікаря України від 01.12.1999 р. № 37 (далі - ДСН 3.3.6.037-99) та ДСН 3.3.6.039-99 «Державні санітарні норми виробничої загальної і локальної вібрації», затверджених постановою Головного державного санітарного лікаря України від 01.12.1999 р. № 39 (далі - ДСН 3.3.6.039-99).

Відтак, на території найближчої житлової забудови не слід очікувати наднормативних рівнів акустичного впливу.

За результатами натурних досліджень, проведених фахівцями ВЛ ТОВ «ЕКО» (серт. визнання вимірвальних можливостей № ПТ-174/20, чинний до 04.06.2024 р., виданий ДП «УКРМЕТРТЕСТСТАНДАРТ») (протоколи від 19.07.2023 р. №№м-319 - м-323), рівні звуку (під час роботи джерел шуму підприємства (вентиляційне обладнання, транспортні засоби тощо) сумарно з акустичним фоном) біля найближчої житлової забудови (на відстанях 240-270-365-450-480 м) становили: еквівалентні – 44,8-51,2 дБА (при ДР – 55 дБА для денного часу доби); максимальні – 46,1-53,4 дБА (при ДР – 70 дБА для денного часу доби), що задовольняє вимоги ДСН 463-19 та додатку № 16 до ДСП 173-96.

Можливість додаткового озеленення території СЗЗ ФГ «ШПИКОЛОС» відсутня. На промайданчику підприємства наявні існуючі багаторічні зелені насадження та газони. Крім того, озеленення території підприємства має просторові обмеження, пов'язані з проходженням підземних та надземних комунікацій, наявністю автомобільних доріг, що проходять по території свиногокомплексу, та не дозволяють у повній мірі забезпечити вимоги п. 5.13 ДСП 173-96. Проте, беручи до уваги вищевикладене, вважаємо за можливе подальше функціонування діючого, а не проєктованого, об'єкту в містобудівних умовах, що склались, з наявним рівнем озеленення території та СЗЗ, який не забезпечує в повній мірі вимоги п. 5.13 ДСП 173-96.

Як зазначено в п. 5.7 ДСП 173-96, розміри СЗЗ можуть бути зменшені, коли в результаті розрахунків та лабораторних досліджень, проведених для району розташування підприємств або іншого виробничого об'єкта, буде встановлено, що на межі житлової забудови та прирівняних до неї об'єктів концентрації шкідливих речовин у атмосферному повітрі, рівні шуму, вібрації, ультразвуку, електромагнітних та іонізуючих випромінювань, статичної електрики не перевищуватимуть гігієнічні нормативи. Для даного підприємства основними чинниками негативного впливу на умови проживання та здоров'я людей буде забруднення атмосферного повітря шкідливими речовинами та виробничий шум.

На підставі вищевикладеного, а саме:

- функціонування фермерського господарства в межах промайданчика без зміни цільового призначення земельної ділянки;
- сучасну безвигульну систему утримання та вирощування тварин у закритих приміщеннях, де автоматично підтримуються параметри мікроклімату з урахуванням вікових категорій свиней;
- комплекс санітарно-технічних заходів із мінімізації несприятливого впливу свиногокомплексу на територію наближеної житлової забудови;
- оснащення систем вентиляції приміщень утримання тварин очищувачами повітря HelixX, ефективність яких складає: для аміаку – 86 %, для пилу – 89 %, для речовин з неприємним запахом – 47 %, а також застосування біодеструктора як добавки до гною для зменшення виділення речовин з неприємним запахом та прискорення процесу його біорозкладу;
- результатів розрахунку розсіювання забруднювальних речовин в атмосферному повітрі та акустичного впливу на межі найближчої житлової забудови, які не перевищують гігієнічних нормативів;
- відповідності фактичних показників вмісту забруднювальних речовин та рівнів звуку їх нормативним значенням;
- впровадження ефективної системи поводження з гноєм, яка передбачає тимчасове накопичення в закритих гноєнакопичувачах з наступним спрямуванням по трубопроводу до чотирьох закритих гноєсховищ;
- відсутності заперечень та скарг від місцевих жителів на діяльність підприємства, що підтверджується листом-довідкою Червоноградської РДА від 21.07.2021 р. № 94;
- підтримуючи клопотання Сокальської міської ради, яка в своєму листі-відгуку від 25.08.2023 р. № 149 наголошує про важливість функціонування ФГ «ШПИКОЛОС», як єдиного бюджетоутворюючого підприємства, в соціально-економічному аспекті забезпечення сталого розвитку території громади;

- керуючись пп. 5.5, 5.7 ДСП 173-96, вважаємо за можливе рекомендувати Держпродспоживслужбі встановити після коригування СЗЗ для ФГ «ШПИКОЛОС», що розташований за адресою: 80036, Україна, Львівська обл., Червоноградський р-н, Сокальська територіальна громада, с. Шпиколоси, вул. Сокальська, 30-Б, від межі території, розміром:

- 270 м у північно-західному напрямку;
- 365 м у північно східному напрямку;
- 450 м у східному напрямку;
- 480 м у південно-східному напрямку;
- 240 м у південному напрямку.

За іншими напрямками сторін світу залишити нормативну СЗЗ розміром 500 м.

Таким чином, матеріали обґрунтування достатності існуючого розміру санітарно-захисної зони ФЕРМЕРСЬКОГО ГОСПОДАРСТВА «ШПИКОЛОС», що знаходиться за адресою: Україна, Львівська область, Червоноградський район, Сокальська територіальна громада, село Шпиколос, вулиця Сокальська, 30-Б, відповідають вимогам санітарного законодавства: ДСП 173-96, Гігієнічним регламентам допустимого вмісту хімічних і біологічних речовин в атмосферному повітрі населених місць, затверджених наказом МОЗ від 14.01.2020 р. № 52, ДСанПіН 145-11, ДСН 3.3.6.037-99, ДСН 3.3.6.039-99, ДСН 463-19, а також вимогам ВНТП-АПК-02.05, ВНТП-АПК 09.06.

**Висновок:** на підставі вищевикладеного, рекомендувати Держпродспоживслужбі погодити матеріали обґрунтування достатності існуючого розміру санітарно-захисної зони ФЕРМЕРСЬКОГО ГОСПОДАРСТВА «ШПИКОЛОС», що знаходиться за адресою: Україна, Львівська область, Червоноградський район, Сокальська територіальна громада, село Шпиколос, вулиця Сокальська, 30-Б, із встановленням після коригування СЗЗ від межі території, розміром:

- у південному напрямку на відстані 240 м;
- у північно-західному напрямку на відстані 270 м;
- у південно-східному напрямку на відстані 480 м;
- у східному напрямку на відстані 450 м;
- у північно східному напрямку на відстані 365 м.

За іншими напрямками сторін світу залишити нормативну СЗЗ розміром 500 м.

Умовами експлуатації ФГ «ШПИКОЛОС» є не перевищення гігієнічних регламентів допустимого вмісту хімічних речовин в атмосферному повітрі населених місць та забезпечення нормативного рівня акустичного впливу на межі встановленої після коригування СЗЗ відповідно до вимог ДСН 463-19, ДСП 173-96 та виробничого рівня шуму на проммайданчику згідно з вимогами ДСН 3.3.6.037-99.

Рекомендовано провести впродовж одного року інструментальні санітарно-гігієнічні дослідження стану забруднення атмосферного повітря та акустичного впливу на межі встановленої після коригування СЗЗ підприємства атестованими (акредитованими) лабораторіями (організаціями) на відповідність фактичних показників забруднення атмосферного повітря та рівнів шуму їх нормативним значенням. Протоколи результатів санітарно-гігієнічних досліджень (копії) надсилати до Держпродспоживслужби та ДУ «ІГЗ НАМНУ» для Комісії для проведення державної санітарно-епідеміологічної експертизи в особливо складних випадках щодо встановлення та зміни розмірів СЗЗ.

У разі невідповідності показників шкідливих чинників на межі встановленої СЗЗ їх нормативним значенням, за Держпродспоживслужбою залишається право перегляду основних положень цього висновку.

Зав. лабораторією ґрунту та відходів, д.мед.н.

Пров. наук. співробітник, к.мед.н.



В.В. Станкевич

Н.М. Коваль

**ВИТЯГ****з Державного реєстру речових прав на нерухоме майно про реєстрацію іншого речового права**

Індексний номер витягу: 166936353  
Дата, час формування: 17.05.2019 10:06:20  
Витяг сформовано: Лашук Олег Юрійович, Виконавчий комітет Сокальської міської ради, Львівська обл.  
Підстава формування витягу: заява з реєстраційним номером: 34036562, дата і час реєстрації заяви: 14.05.2019 14:19:37, заявник: Матолінець Леся Володимирівна (уповноважена особа)

**Актуальна інформація про об'єкт нерухомого майна**

Реєстраційний номер об'єкта нерухомого майна: 1831109946248  
Об'єкт нерухомого майна: земельна ділянка  
Кадастровий номер: 4624882600:03:000:0610  
Опис об'єкта: Площа (га): 5

**Актуальна інформація про державну реєстрацію іншого речового права****Номер запису про інше речове право: 31582996**

Дата, час державної реєстрації: 14.05.2019 14:19:37  
Державний реєстратор: Лашук Олег Юрійович, Виконавчий комітет Сокальської міської ради, Львівська обл.  
Підстава виникнення іншого речового права: договір оренди землі, серія та номер: б/н, виданий 06.05.2019, видавник: договір оренди укладено між Головним управлінням Держгеокадастру у Львівській області та фермерським господарством "Шпиколос"  
Підстава внесення запису: Рішення про державну реєстрацію прав та їх обтяжень (з відкриттям розділу), індексний номер: 46901531 від 17.05.2019 09:30:57, Лашук Олег Юрійович, Виконавчий комітет Сокальської міської ради, Львівська обл.  
Вид іншого речового права: право оренди земельної ділянки  
Зміст, характеристика іншого речового права: Строк дії: до 14.05.2026 року (7 років), з правом пролонгації  
Відомості про суб'єкта іншого речового права: Орендар: Фермерське господарство "Шпиколос", код ЄДРПОУ: 34721445, країна реєстрації: Україна  
Орендодавець: Головне управління Держгеокадастру у Львівській області, код ЄДРПОУ: 39769942, країна реєстрації: Україна  
Опис об'єкта іншого речового права: земельна ділянка площею 5,0000 га

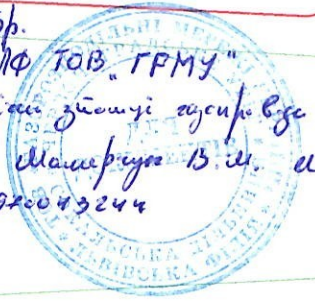


П.П.Т. "АБРИС"   
 Підписаний П.М.   
 ПОГОДЖЕНО   
 Головний інженер   
 "22" 10 / 2025 р.

Пл-04кв Пл-10кв ЗТП нанесено вірно   
 саборжна зона ЛЕП, ТП згідно Проект.

03.11.25р.

Погоджено: ДП ТОВ "ГРМУ"   
 На дані топографічні знімки здійснено виміри.   
 Майстер СЕМ Шапирова В.М. алрл   
 0920043244



Директор	Шевчук Ю.С.	Місце розташування: Територія господарського двору (за межами населеного пункту с.Шпиколоси), Сокальська міська ТГ Шептицький район, Львівська область	Стадія	Аркуш
Розробив	Шевчук Ю.С.		ТЗ	1
Перевірив	Шевчук Ю.С.	Балтійська система висот. Горизонталі проведено через 1 метр		
Топографічне знімання території Масштаб 1 : 1 000			ПП "АБРИС" Сокаль 2025 р.	

Пр.АТ "АБРИС"  
Північний Р.М.  
ПОГОДЖЕНО  
Головний інженер

Пл.зубк, Пл.юнк ЗТП нанесено вірно.  
Особлива зона ЛВП, ТП згідно проект.

Погоджено: 03.11.25г  
Л.Г.ТОВ "ГРМУЧ"  
На сайті топографічної зйомки  
господарського двору  
Майстер: М.М.Малерчук  
0970043244

Директор	Шевчук Ю.С.
Розробив	Шевчук Ю.С.
Перевірив	Шевчук Ю.С.

Місце розташування: Територія господарського двору (за межами населеного пункту с.Шпиколоси), Сокальська міська ТГ Шептицький район, Львівська область		
Балтійська система висот. Горизонталі проведено через 1 метр	Стадія ТЗ	Аркуш 1
Топографічне знімання території Масштаб 1 : 1 000		ПП "АБРИС" Сокаль 2025 р.

П.П. "АБРИС" Львівська обл.  
 Інженер: Шевчук Ю.С.  
 Формат: А3

ПМ-10кв ПМ-10кв ЗТП нанесено вірно.  
 Осередина зона ЛЕП, ТП згідно проєкту.

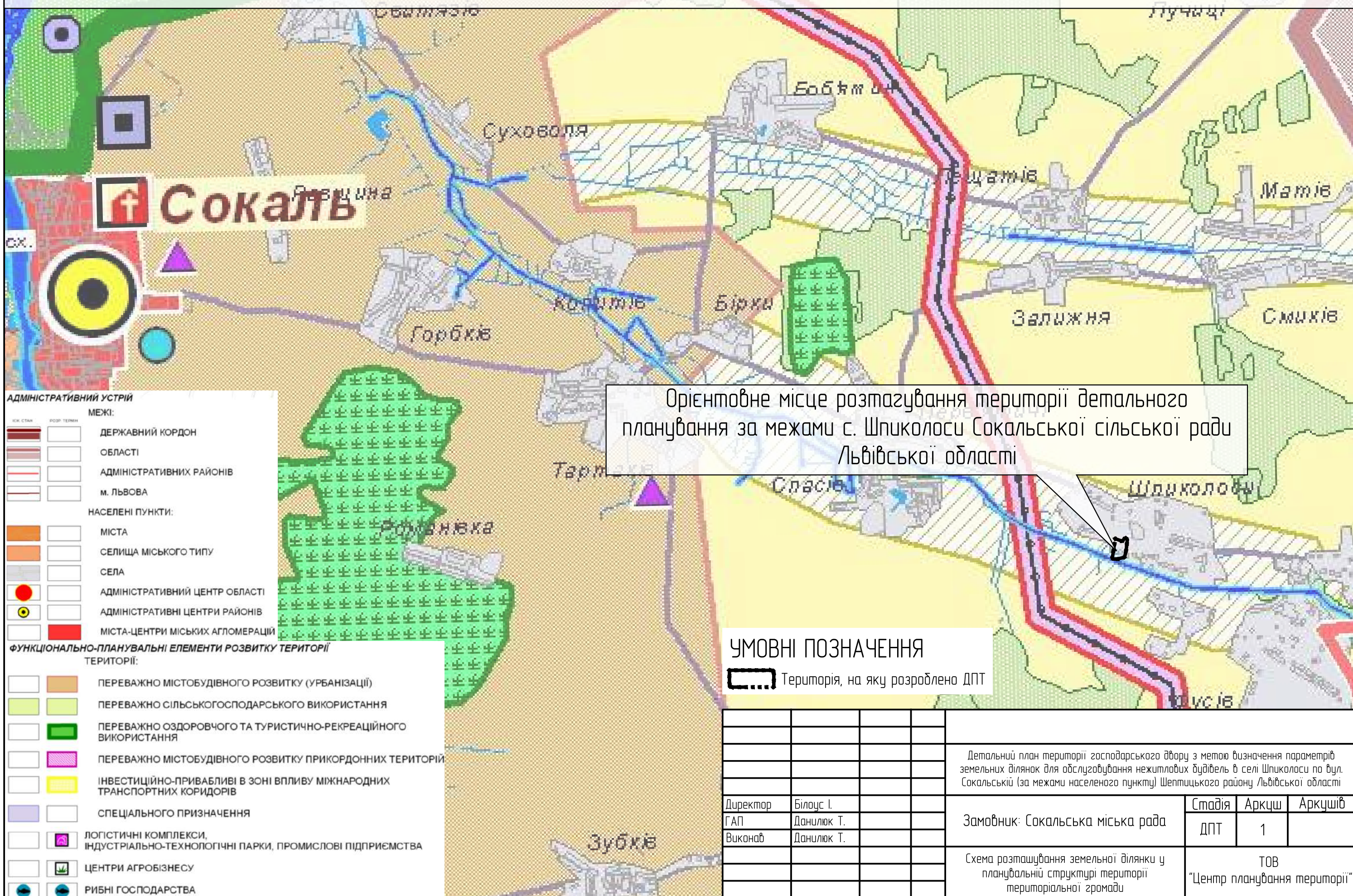
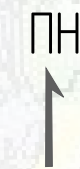
П.П. "АБРИС" Львівська обл.  
 Інженер: Шевчук Ю.С.  
 Формат: А3

Директор	Шевчук Ю.С.
Розробив	Шевчук Ю.С.
Перевірив	Шевчук Ю.С.

Місце розташування: Територія господарського двору (за межами населеного пункту с.Шпиколоси), Сокальська міська ТГ Шептицький район, Львівська область		
Балтійська система висот. Горизонталі проведено через 1 метр	Стадія	Аркуш
Топографічне знімання території Масштаб 1 : 1 000	ТЗ	1
ПП "АБРИС" Сокаль 2025 р.		

### **III. ГРАФІЧНІ МАТЕРІАЛИ**

# Схема розташування земельної ділянки у планувальній структурі території територіальної громади



Орієнтовне місце розташування території детального планування за межами с. Шпиколоси Сокальської сільської ради Львівської області

- АДМІНІСТРАТИВНИЙ УСТРІЙ**
- МЕЖІ:**
- ДЕРЖАВНИЙ КОРДОН
  - ОБЛАСТІ
  - АДМІНІСТРАТИВНИХ РАЙОНІВ
  - м. ЛЬВОВА
- НАСЕЛЕНІ ПУНКТИ:**
- МІСТА
  - СЕЛИЩА МІСЬКОГО ТИПУ
  - СЕЛА
  - АДМІНІСТРАТИВНИЙ ЦЕНТР ОБЛАСТІ
  - АДМІНІСТРАТИВНІ ЦЕНТРИ РАЙОНІВ
  - МІСТА-ЦЕНТРИ МІСЬКИХ АГЛОМЕРАЦІЙ

- ФУНКЦІОНАЛЬНО-ПЛАНУВАЛЬНІ ЕЛЕМЕНТИ РОЗВИТКУ ТЕРИТОРІЇ**
- ПЕРЕВАЖНО МІСТОБУДІВНОГО РОЗВИТКУ (УРБАНІЗАЦІЇ)
  - ПЕРЕВАЖНО СІЛЬСЬКОГОСПОДАРСЬКОГО ВИКОРИСТАННЯ
  - ПЕРЕВАЖНО ОЗДОРОВЧОГО ТА ТУРИСТИЧНО-РЕКРЕАЦІЙНОГО ВИКОРИСТАННЯ
  - ПЕРЕВАЖНО МІСТОБУДІВНОГО РОЗВИТКУ ПРИКОРДОННИХ ТЕРИТОРІЙ
  - ІНВЕСТИЦІЙНО-ПРИВАБЛИВІ В ЗОНІ ВПЛИВУ МІЖНАРОДНИХ ТРАНСПОРТНИХ КОРИДОРІВ
  - СПЕЦІАЛЬНОГО ПРИЗНАЧЕННЯ
  - ЛОГІСТИЧНІ КОМПЛЕКСИ, ІНДУСТРІАЛЬНО-ТЕХНОЛОГІЧНІ ПАРКИ, ПРОМИСЛОВІ ПІДПРИЄМСТВА
  - ЦЕНТРИ АГРОБІЗНЕСУ
  - РИБНІ ГОСПОДАРСТВА

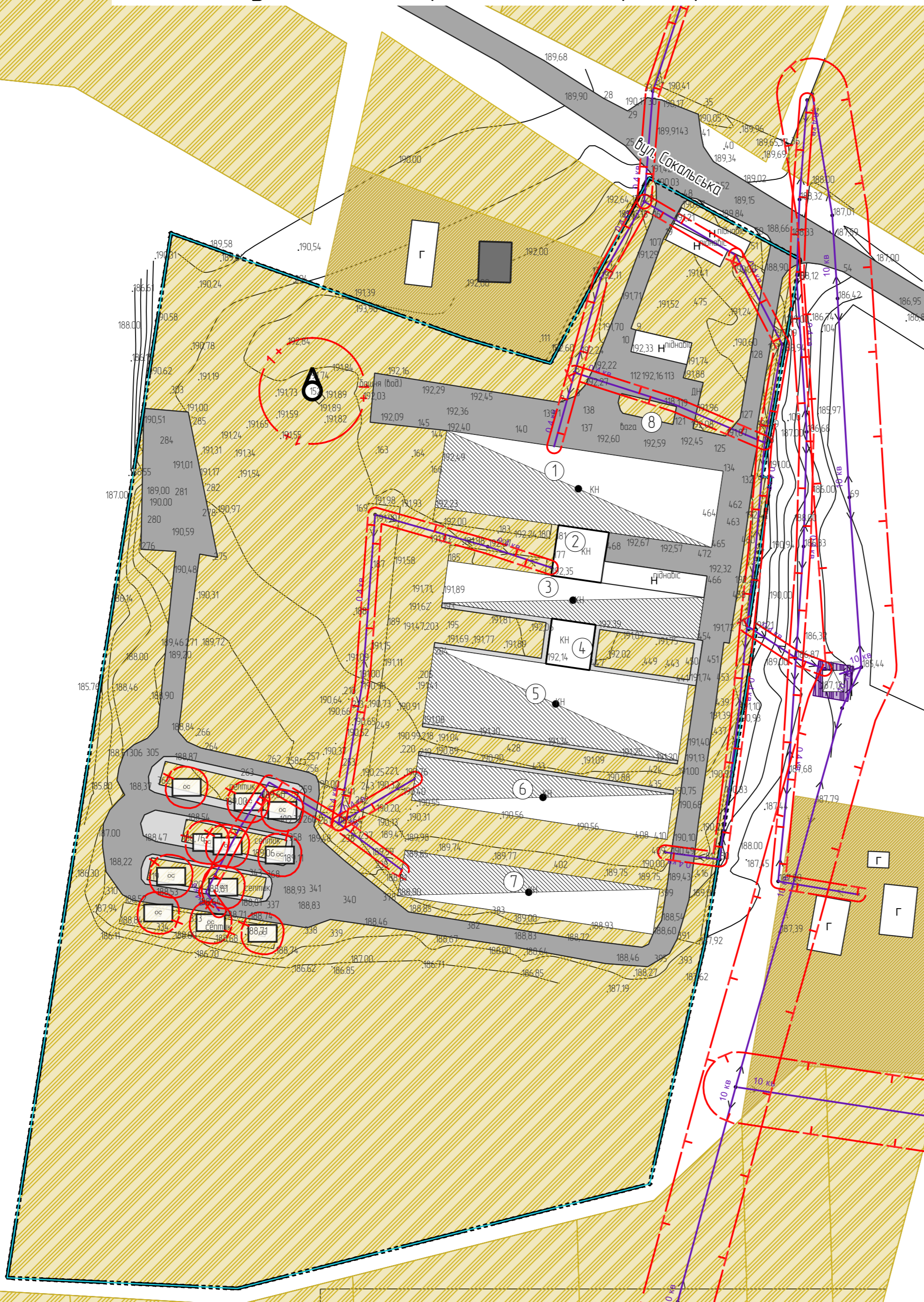
**УМОВНІ ПОЗНАЧЕННЯ**

Територія, на яку розроблено ДПТ

		Детальний план території господарського двору з метою визначення параметрів земельних ділянок для обслуговування нежитлових будівель в селі Шпиколоси по вул. Сокальській (за межами населеного пункту) Шептицького району Львівської області			
Директор	Білоус І.	Замовник: Сокальська міська рада	Стадія	Аркцш	Аркушів
ГАП	Данилюк Т.		ДПТ	1	
Виконав	Данилюк Т.		ТОВ "Центр планування території"		
		Схема розташування земельної ділянки у планувальній структурі території територіальної громади			

# Схема існуючого використання території та схема існуючих обмежень у використанні земель М 1:1000

ПН  
↑



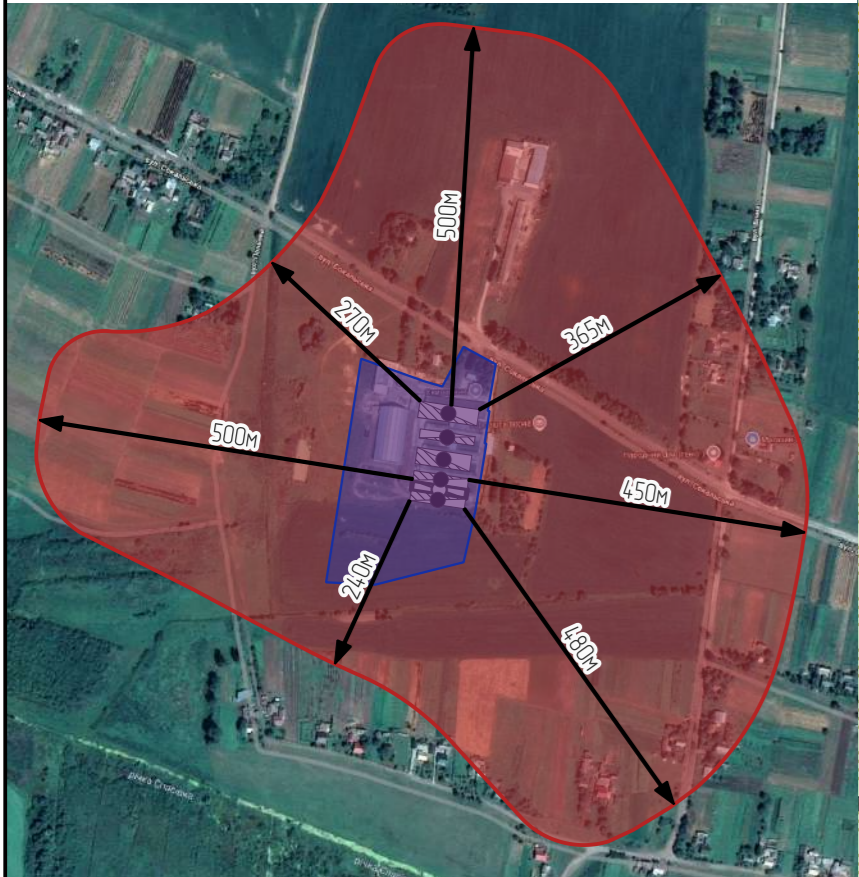
## УМОВНІ ПОЗНАЧЕННЯ

- Територія, на яку розроблено ДПТ
- Земельна ділянка
  - земельна ділянка
- Функціональне використання території існуюче
  - території житлової садибної забудови
  - території інженерно-комунальної забудови
  - території під ріллею та перелогами
- Інші будівлі та споруди
  - некапітальна споруда існуюча
  - господарська будівля на присадибній ділянці існуюча
  - нежитлова будівля
- Житлові будівлі
  - будівлі житлові існуючі
- Будівлі та споруди транспорту
  - тверде покриття для проїзду автотранспорту існуюча
  - пішохідні майдани, тротуари, пішохідні зони існуючі
- Охоронні зони
  - охоронна зона навколо (вздовж) об'єкта енергетичної системи існуюча
- Санітарно-захисні зони
  - санитарно-захисні смуги навколо інженерних комунікацій існуюча
  - санитарно-захисна смуга навколо промислового об'єкта проектна
- Зони санітарної охорони джерел водопостачання
  - перший пояс зони санітарної охорони джерел та об'єктів централізованого питного водопостачання (суборого режиму) існуючий
- Лінії місцевих електромереж
  - повітряна існуюча
- Об'єкти систем електрозабезпечення
  - трансформаторна електростанція існуюча
- Об'єкти місцевих водопровідних мереж питного водопостачання
  - водяна сферлобина, колодязь, дьвет існуюча
- Каналізаційні очисні споруди
  - існуючі

## ЕКСПЛІКАЦІЯ

№	Значення	Стан
1	Свинарник №1	існ
2	Котельня	існ
3	Свинарник №2	існ
4	Технічне приміщення	існ
5	Свинарник №3	існ
6	Свинарник №4	існ
7	Свинарник №5	існ
8	Автомобільні вази	існ

				Детальний план території господарського двору з метою визначення параметрів земельних ділянок для обслуговування нежитлових будівель в селі Шкиколоси по вул. Сокальській (за межами населеного пункту) Шептицького району Львівської області			
Директор	Білоус І.			Замовник: Сокальська міська рада	Стадія	Аркш	Аркшів
ГАП	Данилюк Т.				ДПТ	2	
Виконав	Данилюк Т.				ТОВ "Центр планування території"		
				Схема існуючого використання території та схема існуючих обмежень у використанні земель М 1:1000			



**ОСНОВНІ ПЛОЩІ ДЕТАЛЬНОГО ПЛАНУ**

Площа детального планування	5,0000 га
Площа земельної ділянки	5,0000 га
Площа забудови	1,2293 га
Площа заощення	1,1156 га
Площа озеленення	2,6551 га



**УМОВНІ ПОЗНАЧЕННЯ**

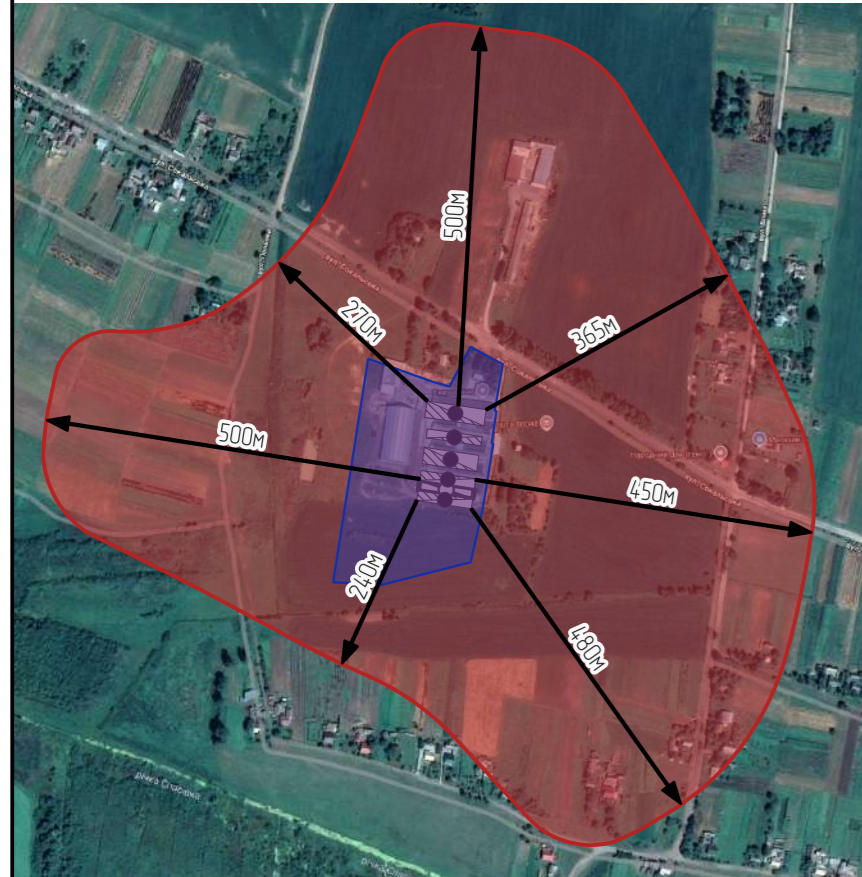
- Територія, на яку розроблено ДПТ
- Земельна ділянка
- земельна ділянка
- Функціональне призначення території проектного**
  - території житлової садибної забудови без зміни функціонального використання
  - території промислових підприємств зі зміною функціонального використання
  - території інженерно-комунальної забудови без зміни функціонального використання
  - території під ріллею та перелогами без зміни функціонального використання
  - території для сінокошення без зміни функціонального використання
- Інші будівлі та споруди**
  - некапітальна споруда існуюча
  - господарська будівля на присадибній ділянці існуюча
  - некапітальна споруда проектна
  - нежитлова будівля
- Житлові будівлі**
  - будівлі житлові існуючі
- Будівлі та споруди транспорту**
  - тверде покриття для проїзду автотранспорту проектного
  - пішохідні майдани, тротуари, пішохідні зони проектні
- Озеленення**
  - спеціального призначення проектні
- Охоронні зони**
  - охоронна зона навколо (вздовж) об'єкта енергетичної системи існуюча
  - санітарно-захисні смуги навколо інженерних комунікацій існуюча
  - санітарно-захисна смуга навколо промислового об'єкта проектна
- Зони санітарної охорони джерел водопостачання**
  - перший пояс зони санітарної охорони джерел та об'єктів централізованого питного водопостачання (суворого режиму) проектні
- Лінії місцевих електромереж**
  - повітряна існуюча
- Об'єкти систем електрозабезпечення**
  - трансформаторна електростанція існуюча
- Об'єкти місцевих водопровідних мереж питного водопостачання**
  - водяна свердловина, колодезь, джерело проектна
- Каналізаційні очисні споруди**
  - існуючі

**ЕКСПЛІКАЦІЯ**

№	Значення	Стан	№	Значення	Стан
1	Свинарник №1	існ	11	Кормоцех	проект
2	Котельня	існ	12	Адміністративна будівля	проект
3	Свинарник №2	існ	13	Автомобільні ваги	реконструкція
4	Технічне приміщення	існ	14	Місця тимчасового зберігання автомобілів	проект
5	Свинарник №3	існ	15	Місця відстою вантажного автотранспорту	проект
6	Свинарник №4	існ	16	Технічне приміщення	проект
7	Свинарник №5	існ	17	КПП	проект
8	Гноєзбірник	проект	18	Санпропускник	проект
9	Свинарник №6	проект	19	Утилізаційне приміщення	проект
10	Кормосклад	проект	20	Гноєсховище	проект

Детальний план території господарського двору з метою визначення параметрів земельних ділянок для обслуговування нежитлових будівель в селі Шкочолосі по вул. Сокальській (за межами населеного пункту) Шептицького району Львівської області					
Директор	Білоус І.	Замовник: Сокальська міська рада	Стадія	Аркцш	АркцшВ
ГАП	Данилак Т.		ДПТ	3	
Виконав	Данилак Т.				
Проектний план та схема проектних обмежень у використанні земель М 1:1000			ТОВ "Центр планування території"		

Схема санітарно-захисної зони, згідно висновку державної санітарно-епідеміологічної експертизи від 27.09.2023 року №12.2-18-4/15840



Витяг з Класифікатора видів функціонального територіального призначення та їх співвідношення з видами цільового призначення земельних ділянок

Код виду функ. признач. тер.	Назва виду функ. признач. тер.	Переважаючі (основні) види цільового признач. зем. діл.	Супутні види цільового признач. зем. діл.
20102.0	території сільськогосподарських підприємств	01.01; 01.02; 01.15; 08.01	01.09; 01.10; 03.07; 03.08; 03.11; 03.14; 04.10; 05.01; 11.07; 11.04; 13.01; 13.03; 14.02

# План функціонального зонування території М 1:1000



## УМОВНІ ПОЗНАЧЕННЯ

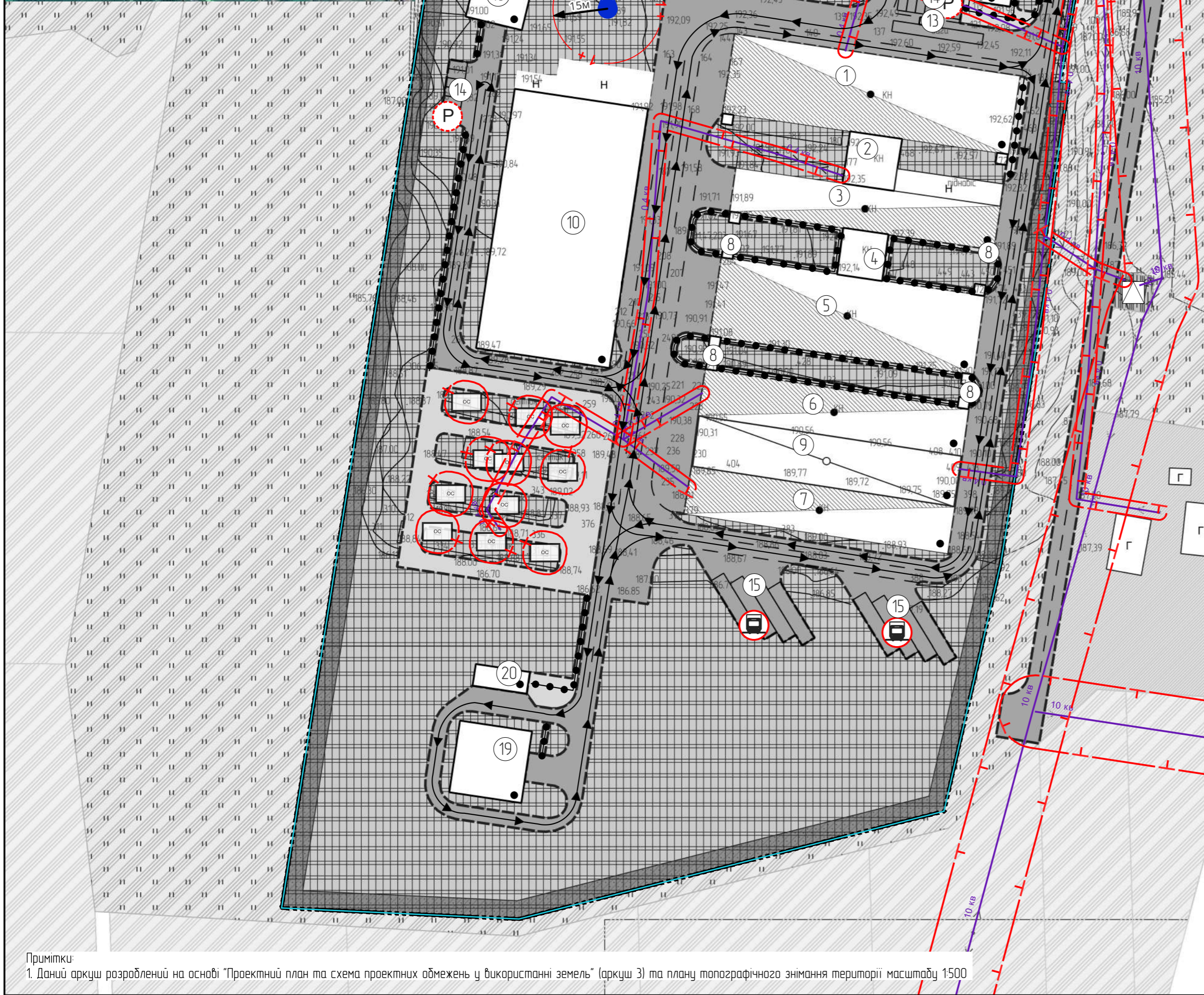
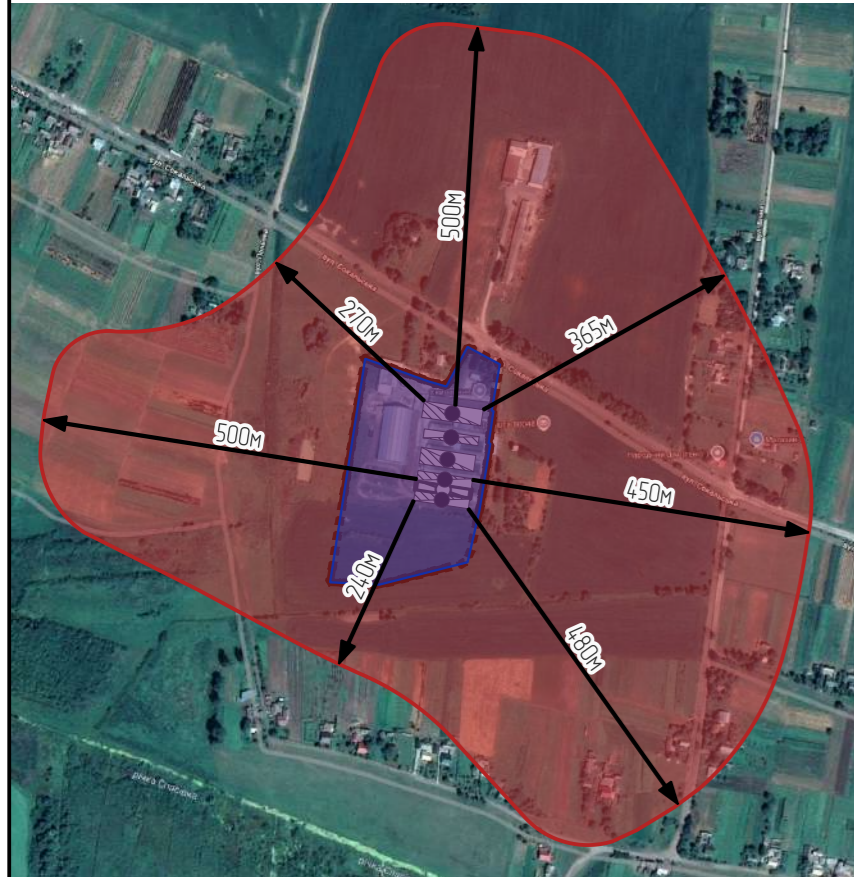
- Територія, на яку розроблено ДПТ
- Земельна ділянка
- земельна ділянка
- Функціональне призначення території проєктне**
  - території житлової садибної забудови без зміни функціонального використання
  - території промислових підприємств зі зміною функціонального використання
  - території інженерно-комунальної забудови без зміни функціонального використання
  - території під ріллею та перелозами без зміни функціонального використання
  - території для сінокосяння без зміни функціонального використання
- Інші будівлі та споруди**
  - некапітальна споруда існуюча
  - господарська будівля на присадибній ділянці існуюча
  - некапітальна споруда проєктна
  - нежитлова будівля
- Житлові будівлі**
  - будівлі житлові існуючі
- Будівлі та споруди транспорту**
  - тверде покриття для проїзду автотранспорту проєктна
  - пішохідні майдани, тротуари, пішохідні зони проєктні
- Озеленення**
  - спеціального призначення проєктні
- Охоронні зони**
  - охоронна зона навколо (вздовж) об'єкта енергетичної системи існуюча
- Санітарно-захисні зони**
  - санітарно-захисні смуги навколо інженерних комунікацій існуюча
  - санітарно-захисна смуга навколо промислового об'єкта проєктна
- Зони санітарної охорони джерел водопостачання**
  - перший пояс зони санітарної охорони джерел та об'єктів централізованого питного водопостачання (суворого режиму) проєктні
- Лінії місцевих електромереж повітряна існуюча**
  - 10 кВ
- Об'єкти систем електрозабезпечення**
  - трансформаторна електростанція існуюча
- Об'єкти місцевих водопровідних мереж питного водопостачання**
  - водяна свердловина, колодязь, джерело проєктна
- Каналізаційні очисні споруди існуючі**
  - існуючі

## ЕКСПЛІКАЦІЯ

№	Значення	Стан	№	Значення	Стан
1	Свинарник №1	існ	11	Кормоцех	проєкт
2	Котельня	існ	12	Адміністративна будівля	проєкт
3	Свинарник №2	існ	13	Автомобільні ваги	реконструкція
4	Технічне приміщення	існ	14	Місця тимчасового зберігання автомобілів	проєкт
5	Свинарник №3	існ	15	Місця відстою вантажного автотранспорту	проєкт
6	Свинарник №4	існ	16	Технічне приміщення	проєкт
7	Свинарник №5	існ	17	КПП	проєкт
8	Гноєзбірник	проєкт	18	Санпропускник	проєкт
9	Свинарник №6	проєкт	19	Утилізаційне приміщення	проєкт
10	Кормосклад	проєкт	20	Гноєсховище	проєкт

Детальний план території господарського двору з метою визначення параметрів земельних ділянок для обслуговування нежитлових будівель в селі Шпикалоці по вул. Сокальській (за межами населеного пункту) Шептицького району Львівської області					
Директор	Білоус І.	Замовник: Сокальська міська рада	Стадія	Аркцш	АркцшВ
ГАП	Данилюк Т.		ДПТ	4	
Виконав	Данилюк Т.		ТОВ "Центр планування території"		
План функціонального зонування території М 1:1000					

Примітки:  
1. Даний аркш розроблений на основі "Проєктний план та схема проєктних обмежень у використанні земель" (аркш 3) та плану топографічного знімання території масштабу 1:500



УМОВНІ ПОЗНАЧЕННЯ

- Територія, на яку розроблено ДПТ
- Земельна ділянка
- Охоронні зони
  - охоронна зона навколо (вздовж) об'єкта енергетичної системи існуюча
- Санітарно-захисні зони
  - санітарно-захисні смуги навколо інженерних комунікацій існуюча
  - санітарно-захисна смуга навколо промислового об'єкта проєктна
- Зони санітарної охорони джерел водопостачання
  - перший пояс зони санітарної охорони джерел та об'єктів централізованого питного водопостачання (суворого режиму) проєктний
- Лінії місцевих електромереж
  - повітряна існуюча
- Об'єкти систем електробезпечення
  - трансформаторна електростанція існуюча
- Об'єкти місцевих водопровідних мереж питного водопостачання
  - водяна свердловина, колодязь, джерело проєктна
- Каналізаційні очисні споруди
  - існуючі
- Вулиці та дороги населених пунктів
  - вулиця (дорога) місцевого значення існуюча
- Мережа доріжок
  - пішохідна доріжка проєктна
  - напрямки руху транспорту
- Автостоянки для тимчасового зберігання автомобілів
  - проєктний
- Майданчики для відстою вантажного автотранспорту
  - проєктні

ЕКСПЛІКАЦІЯ

№	Значення	Стан	№	Значення	Стан
1	Сварник №1	існ	11	Кормоцех	проєкт
2	Котельня	існ	12	Адміністративна будівля	проєкт
3	Сварник №2	існ	13	Автомобільні ваги	реконструкція
4	Технічне приміщення	існ	14	Місця тимчасового зберігання автомобілів	проєкт
5	Сварник №3	існ	15	Місця відстою вантажного автотранспорту	проєкт
6	Сварник №4	існ	16	Технічне приміщення	проєкт
7	Сварник №5	існ	17	КПП	проєкт
8	Гноєзбірник	проєкт	18	Санпропускник	проєкт
9	Сварник №6	проєкт	19	Утилізаційне приміщення	проєкт
10	Кормосклад	проєкт	20	Гноєсховище	проєкт

Примітки:  
1. Даний аркуш розроблений на основі "Проєктний план та схема проєктних обмежень у використанні земель" (аркуш 3) та плану топографічного знімання території масштабу 1:500

Детальний план території господарського двору з метою визначення параметрів земельних ділянок для обслуговування нежитлових будівель в селі Шпиколосі по вул. Сокальській (за межами населеного пункту) Шептицького району Львівської області					
Директор	Білоус І.	Замовник: Сокальська міська рада	Стадія	Аркш	Аркшів
ГАП	Данилак Т.		ДПТ	5	
Виконав	Данилак Т.		ТОВ "Центр планування території"		
Схема транспортної мобільності та інфраструктури М 1:1000					