



**CENTER** LTD  
ECO CONSULTING

ТОВ «Компанія Центр ЛТД»  
79000, м. Львів  
вул. Коперника, буд. 10, офіс 6а

На громадські слухання

## ЗВІТ

про стратегічну екологічну оцінку  
Документа державного планування  
Генеральний план села Велике  
Шептицького району Львівської області

Директор



Бота О.В.,

Львів 2026

Підпис виконавця

Листів №

Підпис і дата

Ім'я, П.І.Б.

Зам. ім'я, №

Підпис і дата

Ім'я, П.І.Б.

## ЗМІСТ

	Вступ	
1.	Зміст та основні цілі документа державного планування, його зв'язок з іншими документами державного планування	5
2.	Характеристика поточного стану довкілля, у тому числі здоров'я населення, та прогнози зміни цього стану, якщо документ державного планування не буде затверджено (за адміністративними даними, статистичною інформацією та результатами досліджень)	11
3.	Характеристика стану довкілля, умов життєдіяльності населення та стану його здоров'я на територіях, які ймовірно зазнають впливу (за адміністративними даними, статистичною інформацією та результатами досліджень)	37
4.	Екологічні проблеми, у тому числі ризики впливу на здоров'я населення, які стосуються документа державного планування, зокрема щодо територій з природоохоронним статусом (за адміністративними даними, статистичною інформацією та результатами досліджень)	53
5.	Зобов'язання у сфері охорони довкілля, у тому числі пов'язані із запобіганням негативному впливу на здоров'я населення, встановлені на міжнародному, державному та інших рівнях, що стосуються документа державного планування, а також шляхи врахування таких зобов'язань під час підготовки документа державного планування	60
6.	Опис наслідків для довкілля, у тому числі для здоров'я населення, у тому числі вторинних, кумулятивних, синергічних, коротко-, середньо-, та довгострокових (1, 3-5 та 10-15 років відповідно, а за необхідності – 50-100 років), постійних і тимчасових, позитивних і негативних наслідків	66
7.	Заходи, що передбачається вжити для запобігання, зменшення та пом'якшення негативних наслідків виконання документа державного планування	71
8.	Обґрунтування вибору виправданих альтернатив, що розглядалися, опис способу, в який здійснювалася стратегічна екологічна оцінка	77
9.	Заходи, передбачені для здійснення моніторингу наслідків виконання документа державного планування для довкілля, у тому числі для здоров'я населення	81
10.	Опис ймовірних транскордонних наслідків для довкілля, у тому числі для здоров'я населення (за наявності)	87
11.	Резюме нетехнічного характеру інформації, розраховане на широку аудиторію	88
	Список використаних джерел	91
	Додатки	

					<i>Звіт про стратегічну екологічну оцінку</i>	Арк.
Змн.	Арк.	№ докум.	Підпис	Дата		2

## ВСТУП

На сучасному етапі розвитку суспільства все більшого значення у міжнародній, національній і регіональній політиці набуває концепція збалансованого (сталого) розвитку, спрямована на інтеграцію економічної, соціальної та екологічної складових розвитку. Поява цієї концепції пов'язана з необхідністю розв'язання екологічних проблем і врахування екологічних питань в процесах планування та прийняття рішень щодо соціально-економічного розвитку країн, регіонів і населених пунктів.

Стратегічна екологічна оцінка стратегій, планів і програм дає можливість зосередитися на всебічному аналізі можливого впливу планованої діяльності на довкілля та використовувати результати цього аналізу для запобігання або пом'якшення екологічних наслідків в процесі стратегічного планування.

Стратегічна екологічна оцінка (СЕО) – це новий інструмент реалізації екологічної політики, який базується на простому принципі: легше запобігти негативним для довкілля наслідкам діяльності на стадії планування, ніж виявляти та виправляти їх на стадії впровадження стратегічної ініціативи.

Метою СЕО є забезпечення високого рівня охорони довкілля та сприяння інтеграції екологічних факторів у підготовку планів і програм для забезпечення збалансованого (сталого) розвитку.

В Україні створені передумови для імплементації процесу СЕО, пов'язані з розвитком стратегічного планування та національної практики застосування екологічної оцінки.

Основними міжнародними правовими документами щодо СЕО є Протокол про стратегічну екологічну оцінку (Протокол про СЕО) до Конвенції про оцінку впливу на навколишнє середовище у транскордонному контексті (Конвенція Еспо), ратифікований Верховною Радою України (№ 562-VIII від 01.07.2015), та Директива 2001/42/ЄС про оцінку впливу окремих планів і програм на навколишнє середовище, імплементація якої передбачена Угодою про асоціацію між Україною та ЄС.

У 2012 році Наказом Міністерства екології та природних ресурсів України (від 17.12.2012 р. № 659) затверджено «Базовий план адаптації екологічного законодавства України до законодавства Європейського Союзу (Базовий план апроксимації)». Зокрема, відповідно до цього плану потрібно привести нормативно-правову базу України у відповідність до вимог «Директиви 2001/42/ЄС про оцінку впливу окремих планів та програм на навколишнє середовище».

Закон України «Про стратегічну екологічну оцінку» був прийнятий Верховною Радою України 4 жовтня 2016 р., а 1 листопада Президент України надав пропозиції до законопроекту. 17 січня 2017 р. Верховна Рада України не підтримала доопрацювання законопроекту.

21 лютого 2017 р. у Верховній Раді України було повторно зареєстровано нову редакцію законопроекту «Про стратегічну екологічну оцінку» (реєстраційний № 6106). Метою законопроекту є встановлення сфери

Планш виконані

Планш №

Підпис і дата

Інв. №/дубл

Зам. інв. №

Підпис і дата

Інв. №/дубл

застосування та порядку здійснення стратегічної екологічної оцінки документів державного планування на довкілля. Законопроект, розроблений на виконання пункту 239 плану заходів з імплементації Угоди про асоціацію між Україною та ЄС, спрямований на імплементацію Директиви 2001/42/ЄС Європейського Парламенту та Ради від 27 червня 2001 р. про оцінку наслідків окремих планів та програм для довкілля.

Закон України «Про стратегічну екологічну оцінку» був ухвалений Верховною Радою України 20 березня 2018 року та 10 квітня 2018 року підписаний Президентом України. Даний Закон вступив в дію з 12 жовтня 2018 року.

Закон встановлює в Україні механізм стратегічної екологічної оцінки (СЕО), який діє в країнах Європейського Союзу та передбачає, що всі важливі документи, зокрема, державні програми, повинні, у першу чергу, проходити стратегічну екологічну оцінку з урахуванням необхідних імовірних ризиків тих чи інших дій для довкілля.

					<i>Звіт про стратегічну екологічну оцінку</i>	Арк.
						4
Змн.	Арк.	№ докум.	Підпис	Дата		

## 1. Зміст та основні цілі документа державного планування, його зв'язок з іншими документами державного планування

Проект Генеральний план села Велике Шептицького району Львівської області – основний вид містобудівної документації на місцевому рівні, яка призначена для обґрунтування довгострокової стратегії планування, забудови та іншого використання території.

Відповідно до ст. 2 Закону України «Про регулювання містобудівної діяльності» документація державного планування підлягає стратегічній екологічній оцінці в порядку, встановленому Законом України «Про стратегічну екологічну оцінку».

Проведення процедури стратегічної екологічної оцінки здійснюється на підставі нижче наведених нормативно-правових актів:

- Закон України «Про стратегічну екологічну оцінку»;
- Закон України «Про ратифікацію Протоколу про стратегічну екологічну оцінку до Конвенції про оцінку впливу на навколишнє середовище у транскордонному контексті»;
- Закон України «Про регулювання містобудівної діяльності»;
- Закон України «Про охорону навколишнього природного середовища».
- наказ Міністерства екології та природних ресурсів України від 10.08.2018 №296 «Про затвердження Методичних рекомендацій до здійснення стратегічної екологічної оцінки»;
- наказ Міністерства захисту довкілля та природних ресурсів № 705 від 18.10.2023 «Про затвердження Методичних рекомендацій щодо здійснення стратегічної екологічної оцінки містобудівної документації».

Генеральний план села Велике Шептицького району Львівської області розробляється з метою визначення принципів рішень розвитку, планування, забудови та іншого використання території населеного пункту з урахуванням сучасних містобудівних, соціально-економічних та екологічних умов.

Попередній генеральний план села Велике був розроблений Львівським філіалом інституту «ДІПРОМІСТ» у 1968 році. На даний час зазначена містобудівна документація не відповідає сучасним вимогам законодавства, фактичній містобудівній ситуації та потребам розвитку населеного пункту, у зв'язку з чим виникла необхідність у розробленні нового генерального плану.

Відсутність актуальної містобудівної документації на територію села унеможливорює комплексне вирішення питань просторового розвитку, функціонального зонування, інженерного забезпечення, транспортної інфраструктури та раціонального використання земельних ресурсів.

Розроблення генерального плану зумовлене необхідністю:

- впорядкування існуючої забудови;
- визначення перспективних територій для житлового, громадського та виробничого розвитку;
- встановлення обмежень у використанні територій відповідно до чинного законодавства;

					<b>Звіт про стратегічну екологічну оцінку</b>	Арк.
						5
Змн.	Арк.	№ докум.	Підпис	Дата		

- забезпечення належних санітарно-гігієнічних та екологічних умов проживання населення;

- створення передумов для інвестиційного розвитку території.

Підставою для розроблення генерального плану села Велике є рішення Поторицької сільської ради № 38 від 21 січня 2016 року «Про планування села Велике».

Даний проект розроблено з метою визначення принципових вирішень розвитку, планування, забудови та іншого використання території населеного пункту.

Проект спрямований на формування безпечного, комфортного та екологічно збалансованого середовища проживання населення, раціональне використання земельних ресурсів, врахування природних умов території та дотримання вимог охорони навколишнього природного середовища.

При розробленні генерального плану враховано існуючу планувальну структуру населеного пункту, природні умови території, зокрема наявність водних об'єктів, інженерної інфраструктури та існуючих виробничих об'єктів, що формують планувальні обмеження та впливають на перспективний розвиток території.

Особлива увага приділяється встановленню прибережних захисних смуг водних об'єктів, санітарно-захисних зон від об'єктів господарської діяльності, охоронних зон інженерних мереж, а також вирішенню питань водовідведення та управління відходами.

При розробленні містобудівної документації враховувались вимоги таких законодавчих та нормативних документів:

- Закон України №3038-VI «Про регулювання містобудівної діяльності»;
- Закон України від № 711-IX «Про внесення змін до деяких законодавчих актів України щодо планування використання земель»;
- Закон України № 3613-VI «Про Державний земельний кадастр»;
- Закон України «Про охорону культурної спадщини»;
- Закон України «Про охорону археологічної спадщини»;
- Закон України № 1423 «Про внесення змін до деяких законодавчих актів України щодо вдосконалення системи управління та дерегуляції у сфері земельних відносин»;
- Постанова КМУ №926 від 1 вересня 2021 року «Про затвердження Порядку розроблення, оновлення, внесення змін та затвердження містобудівної документації»;
- Постанова КМУ від 2.06.2021 р. № 654 «Про затвердження Класифікації обмежень у використанні земель, що можуть встановлюватися комплексним планом просторового розвитку території територіальної громади, генеральним планом населеного пункту, детальним планом території»;
- ДБН Б.1.1-14:2021 «Склад та зміст містобудівної документації на місцевому рівні»;
- ДБН Б.2.2-12:2019 «Планування та забудова територій»;

					<b>Звіт про стратегічну екологічну оцінку</b>	Арк.
						6
Змн.	Арк.	№ докум.	Підпис	Дата		

- ДСП 173-96 «Державні санітарні правила планування та забудови населених пунктів»;
- ДБН В.2.3-5:2018 «Вулиці та дороги населених пунктів»;
- ДБН В.2.3-4:2015 «Автомобільні дороги. Частина I Проектування. Частина II Будівництво»;
- ДБН В.2.5-20:2018 «Інженерне обладнання будинків і споруд. Зовнішні мережі та споруди. Газопостачання»;
- ДБН В.2.5-74:2013 «Водопостачання. Зовнішні мережі та споруди. Основні положення проектування»;
- ДБН В.2.5-75:2013 «Каналізація. Зовнішні мережі та споруди. Основні положення проектування»;
- ДБН В.2.5-39:2008 «Інженерне обладнання будинків і споруд. Зовнішні мережі та споруди. Теплові мережі.»;
- ДБН Б.2.2-5:2011 «Благоустрій територій»;
- ДБН В.2.2-40:2018 «Інклюзивність будівель і споруд»;
- ДБН В.1.2-4-2019 «Інженерно-технічні заходи цивільного захисту»;
- ДБН Б.1.1-5-2007 «Склад, зміст, порядок розроблення, погодження та затвердження розділу інженерно-технічних заходів цивільного захисту (цивільної оборони) у містобудівній документації»;
- ДБН В.2.2-5-23 «Захисні споруди цивільного захисту»;
- ДСТУ Б Б.1.1-17:2013 «Умовні позначення графічних документів містобудівної документації»;
- ДСТУ Н Б.Б.1.1-19:2013 «Настанова з розроблення розділу інженерно-технічних заходів цивільного захисту (цивільної оборони) у містобудівній документації на мирний час»;
- Земельний кодекс України;
- Водний кодекс України;
- Лісовий кодекс України;
- Кодекс Цивільного захисту України.

Проект ДДП розробляється з врахуванням потреб територіального розвитку на проектний період з урахуванням перспективних рішень обґрунтованих раціональним використанням територіальних та природних ресурсів, встановлення меж населеного пункту, а також з метою оптимальної функціональної організації поселення, яка має забезпечувати розвиток та реконструкцію сільського поселення, найкращі умови проживання, праці та обслуговування. Даний проект відображає побажання замовника розроблення містобудівної документації та враховує потреби власників земельних ділянок.

Основні напрями територіального розвитку села Велике передбачають:

- впорядкування існуючої житлової забудови та формування нових територій для індивідуального житлового будівництва;
- оптимізацію використання виробничих територій з урахуванням санітарних обмежень;
- розвиток громадської інфраструктури для забезпечення потреб населення;

					<b>Звіт про стратегічну екологічну оцінку</b>	Арк.
						7
Змн.	Арк.	№ докум.	Підпис	Дата		

- формування рекреаційних територій вздовж водних об'єктів з дотриманням природоохоронних вимог;
- удосконалення вулично-дорожньої мережі та транспортних зв'язків;
- розвиток інженерної інфраструктури та покращення екологічного стану території.

Розвиток території на розрахунковий період здійснюватиметься за рахунок:

- впорядкування існуючих територій;
- використання вільних земельних ділянок;
- часткового залучення прилеглих територій сільськогосподарського призначення.

Це дозволить забезпечити потреби населення у житловому будівництві, розвитку підприємництва та інфраструктури.

Термін дії генерального плану – не обмежений. Розрахунковий термін – до 2045 року.

Відповідно до частини першої статті 3 Закону України «Про оцінку впливу на довкілля», здійснення оцінки впливу на довкілля є обов'язковим у процесі прийняття рішень про провадження планованої діяльності, визначеної частинами другою і третьою статті третьою.

У разі планування діяльності, що передбачена частинами другою і третьою статті 3 Закону України «Про оцінку впливу на довкілля» необхідно забезпечити процедуру оцінки впливу на довкілля. Визначення необхідності здійснення оцінки впливу на довкілля для об'єктів та видів діяльності, має здійснюватися суб'єктом господарювання самостійно з урахуванням вимог Закону та постанови Кабінету Міністрів України від 13.12.2017 №1010 «Про затвердження критеріїв визначення планованої діяльності, яка не підлягає оцінці впливу на довкілля, та критеріїв визначення розширень і змін діяльності та об'єктів, які не підлягають оцінці на довкілля».

Розроблення містобудівної документації «Генеральний план села Велике Шептицького району Львівської області» здійснювалося з урахуванням взаємозв'язку з чинними документами державного планування на державному, регіональному та місцевому рівнях. Таке узгодження забезпечує комплексність підходу до територіального розвитку, формування безпечного, комфортного та екологічно збалансованого середовища, а також виконання норм законодавства у сфері містобудування.

Під час розроблення документації враховано такі документи стратегічного та нормативного характеру:

– **Державна стратегія регіонального розвитку України на період до 2027 року** (Постанова КМУ від 05.08.2020 № 695), яка спрямована на підвищення конкурентоспроможності територій, забезпечення їх сталого просторового розвитку, розвиток інфраструктури та покращення якості життя населення. Рішення генерального плану відповідають завданню формування гармонійного та збалансованого розвитку населених пунктів.

					<i>Звіт про стратегічну екологічну оцінку</i>	Арк.
						8
Змн.	Арк.	№ докум.	Підпис	Дата		

– **Основні засади (стратегія) державної екологічної політики України до 2030 року** (затверджено Законом України від 28 лютого 2019 року № 2697-VIII), положення якої враховано в частині інтеграції екологічних вимог у планування територій, збереження природних ресурсів, мінімізації впливів на довкілля та підвищення екологічної безпеки.

– **Національний план дій з охорони навколишнього природного середовища до 2025 року** (затверджено розпорядженням Кабінету Міністрів України від 21 квітня 2021 р. № 443-р), який визначає пріоритети у сфері охорони водних ресурсів, управління відходами, охорони природи, екологічної інфраструктури, що враховується при визначенні функціональних зон і планувальних рішень.

– **Стратегія формування та реалізації державної політики у сфері зміни клімату до 2035 року** (затверджена розпорядженням Кабінету Міністрів України від 30.05.2024 №483-р), яка передбачає врахування кліматичних ризиків, енергоефективності, стійкості інфраструктури та забезпечення адаптації поселень до кліматичних змін.

– **Національна транспортна стратегія України до 2030 року** (схвалена Постановою Кабінету Міністрів України від 27 грудня 2024 р. № 1550), врахована при формуванні пропозицій щодо удосконалення вулично-дорожньої мережі, підвищення безпеки руху, поліпшення транспортного обслуговування та логістичної доступності населеного пункту.

– **Стратегія розвитку Львівської області на період до 2027 року** (затверджена рішенням Львівської обласної ради від 24.12.2019 №948), у якій визначені стратегічні пріоритети регіону. Рішення генерального плану села Велике узгоджуються з регіональними цілями за напрямками: розвиток інфраструктури, підтримка курортно-рекреаційного потенціалу, раціональне використання природних ресурсів, покращення якості навколишнього середовища.

– **Стратегія розвитку Сокальської територіальної громади до 2027 року**, яка визначає стратегічні та оперативні цілі громади: покращення інфраструктури, розвиток рекреаційно-курортного потенціалу, підвищення якості життя населення, створення умов для економічного зростання. Містобудівні рішення генерального плану є інструментом реалізації цих цілей у частині територіального розвитку.

Рішення генерального плану відповідають стратегічним документам усіх рівнів та сприяють реалізації пріоритетів розвитку Сокальської міської територіальної громади на середньо- і довгострокову перспективу.

Комплексний план на територію Сокальської міської територіальної громади на час розробки даного ДДП не розроблявся.

У рамках проведення процедури Стратегічної екологічної оцінки Проекту Генерального плану села Велике Шептицького району Львівської області розроблено та оприлюднено Заяву про визначення обсягу стратегічної екологічної оцінки.

					<i>Звіт про стратегічну екологічну оцінку</i>	Арк.
						9
Змн.	Арк.	№ докум.	Підпис	Дата		

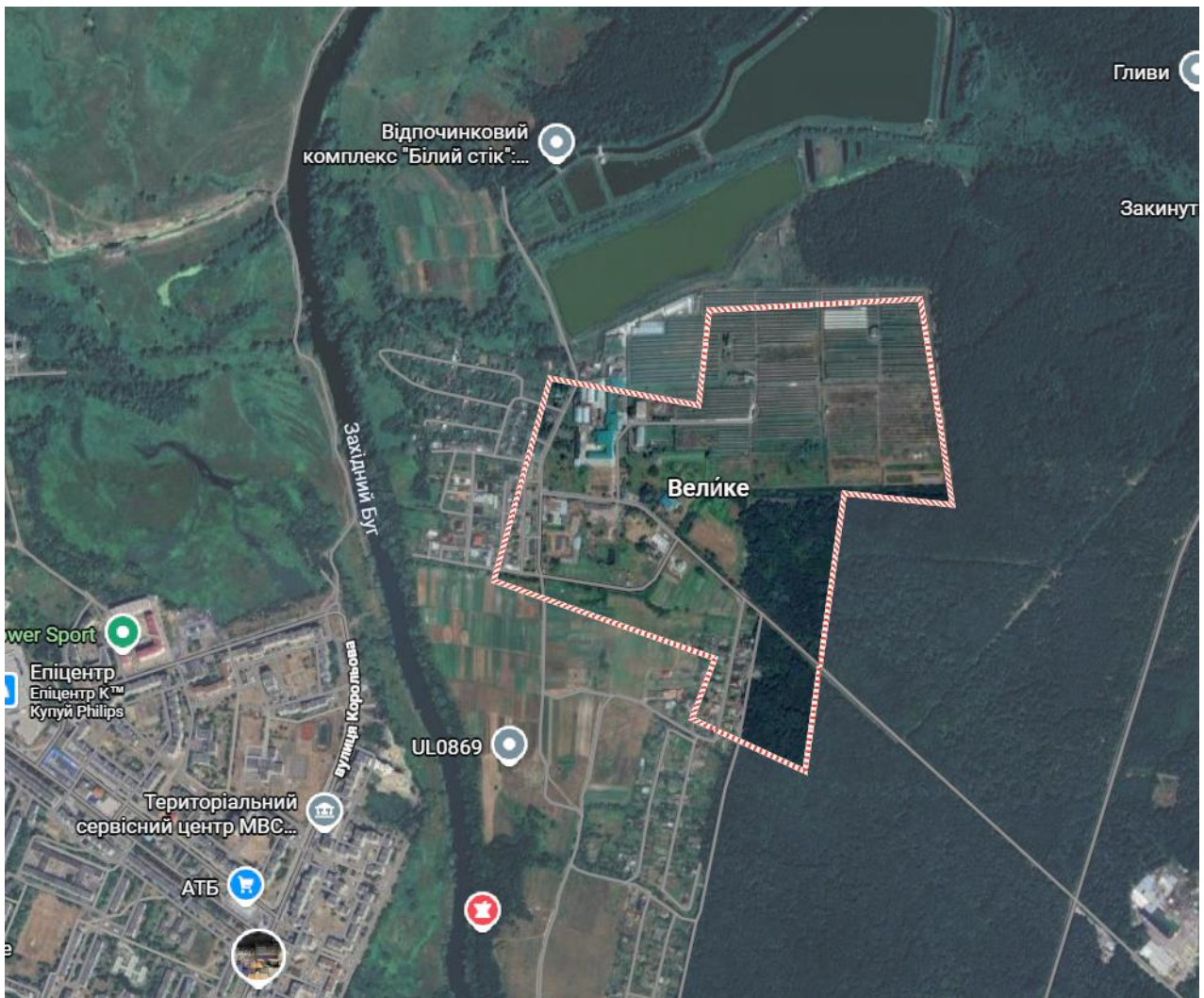
Протягом громадського обговорення заяви про визначення обсягу стратегічної екологічної оцінки (10 календарних днів) звернень, зауважень та пропозицій від громадськості не надходило.

					<i>Звіт про стратегічну екологічну оцінку</i>	Арк.
						10
Змн.	Арк.	№ докум.	Підпис	Дата		

**2. Характеристика поточного стану довкілля, у тому числі здоров'я населення, та прогнозні зміни цього стану, якщо документ державного планування не буде затверджено (за адміністративними даними, статистичною інформацією та результатами досліджень)**

Село Велике Сокальської територіальної громади Шептицького району Львівської області розташоване у північній частині Львівської області. Територія населеного пункту межує з землями суміжних населених пунктів громади та прилеглими територіями.

На сході від села Велике розташовані села Комарів та Волиця, на півночі – села Завишень та Поториця, а далі – місто Сокаль, на заході – місто Шептицький, на півдні – село Бендюга.



**Рис. 2.1. Схема розташування села Велике**

Для аналізу та оцінки поточного стану навколишнього середовища були використані статистичні дані та офіційні дані обласних органів виконавчої влади, що реалізують державну політику у сфері охорони навколишнього природного середовища та реалізують політику у сфері охорони здоров'я. Основними джерелами інформації були: Звіт про результати моніторингу природного довкілля Львівщини, Екологічний паспорт Львівської області,

					<b>Звіт про стратегічну екологічну оцінку</b>	Арк.
Змн.	Арк.	№ докум.	Підпис	Дата		11

Регіональна доповідь про стан навколишнього середовища у Львівській області, статистичний щорічник Львівської області, статистичний збірник Довкілля Львівської області.

### **Геоморфологічна та геологічна будова.**

В геологічному відношенні с. Велике входить в склад Волино-Подільської височини і розташоване в південній частині Сокальсько-Торчинської грядової височини, де остання поступово переходить в Буго-Стирську горбисту рівнину (рис. 2.2).

Геоструктурно район робіт розташований у південно-західній частині Східно-Європейської платформи. В геологічній будові регіону приймають участь породи від протерозойських до сучасних відкладів. Для вирішення поставленого завдання практичне значення мають відклади від крейдового віку до сучасних відкладів четвертинної системи.

В геологічній будові ділянки до глибини 100 м беруть участь породи четвертинного та крейдового віку.

Відклади четвертинного віку представлені ґрунтами елювіального, алювіального та алювіально-делювіального походження.

Ґрунти елювіального походження (eQ) представлені ґрунтами рослинного шару, складеного суглинком бурувато-темно-сірим, з корінцями рослин.

Ґрунти алювіального походження (aQ). Залягають в заплаві та першій надзаплавній терасі, представлені пісками та супісками, потужність їх досягає 7-15м.

Ґрунти алювіально-делювіального походження (a-dQ) представлені супісками пластичними та суглинками м'яко- та тугопластичними. Залягають на схилах долини, потужність їх досягає 8-12м.

Крейдові відклади (K2) представлені мергелями тріщинуватими, глинистими, плитчастими, сухими в верхньої частині розрізу, з глибиною грубоплитчастими, світло-сірими та блакитно-сірими, сильно обводненими. Зверху перші 10м порода елювіально-вивітріла, глиниста з уламками мергелю. Являється водотривом четвертинного водоносного горизонту та екраном верхньо-крейдового водоносного горизонту. З глибини 20м – мергель скельний, щільний, сірий, сильно тріщинуватий, обводнений. Потужність мергелів більш 60м.

					<i>Звіт про стратегічну екологічну оцінку</i>	Арк.
						12
Змн.	Арк.	№ докум.	Підпис	Дата		

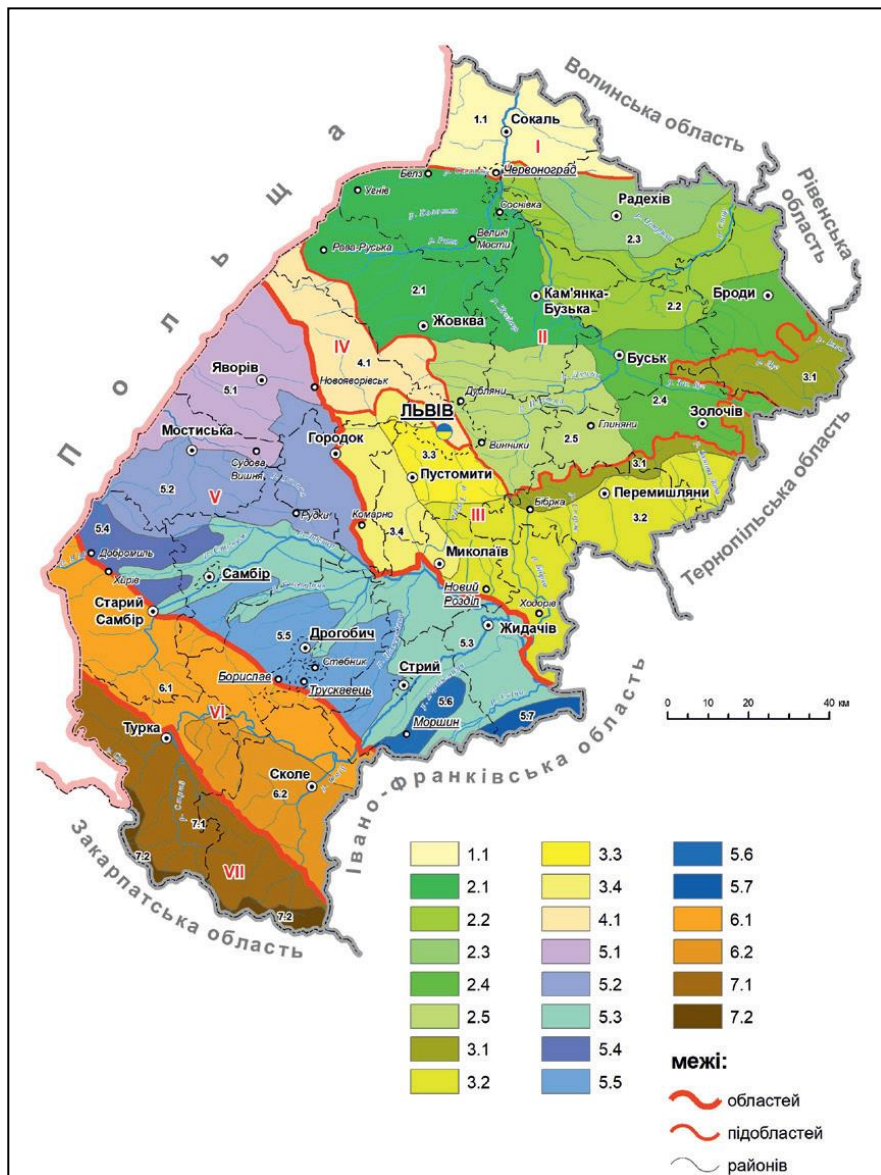


Рис. 2.2. Геоморфологічне районування Львівської області

### Водні ресурси та їх використання.

На захід від села протікає річка Західний Буг – річка в Україні, Білорусі та Польщі. Ліва притока Нарви (басейн Вісли).

Довжина становить 772 км (в Україні 392 км), площа басейну – 39 420 км<sup>2</sup> (в Україні – 10 100 км<sup>2</sup>). Похил річки – 0,3 м/км. Західний Буг – рівнинна річка (заболочена заплава, стариці, звивисте річище); у басейні річки багато озер, зокрема Шацькі озера. Судноплавна в нижній течії.

У басейні річки на території Львівської області є 7 водосховищ загальним об'ємом 31,4 млн м<sup>3</sup>. Найбільші з них: Добротвірське – 14,8 млн м<sup>3</sup> та Сокальське – 4,92 млн м<sup>3</sup>.

Середньорічні витрати води змінюються по довжині річки від 1,12 (с. Сасів) до 29,5 м<sup>3</sup>/с (м. Сокаль).

В умовному створі на кордоні України, Польщі та Білорусі середні витрати води р. Західний Буг становлять 52,3 м<sup>3</sup>/с.

					<i>Звіт про стратегічну екологічну оцінку</i>	Арк.
Змн.	Арк.	№ докум.	Підпис	Дата		13

Мінералізація води річки в середньому становить: весняна повінь – 497 мг/дм<sup>3</sup>; літньо-осіння межень – 518 мг/дм<sup>3</sup>; зимова межень – 573 мг/дм<sup>3</sup>. [2]

Середньорічний іонний стік з водами Західного Бугу з території України становить 793,5 тис. т/рік (58 % – весняна повінь, 26 % – літньо-осіння межень, 16 % – зимова межень).

Витік розташований у селі Верховбужі Золочівського району (Львівська область) на Подільській височині (низькогірне пасмо Вороняки). В Україні тече територією Малого Полісся (в межах Надбужанської котловини), між Сокальським пасмом та Надбузькою височиною (частини Волинської височини), а також уздовж західного краю Поліської низовини. Буг впадає в штучне Зегжинське озеро (раніше – в річку Нарву).

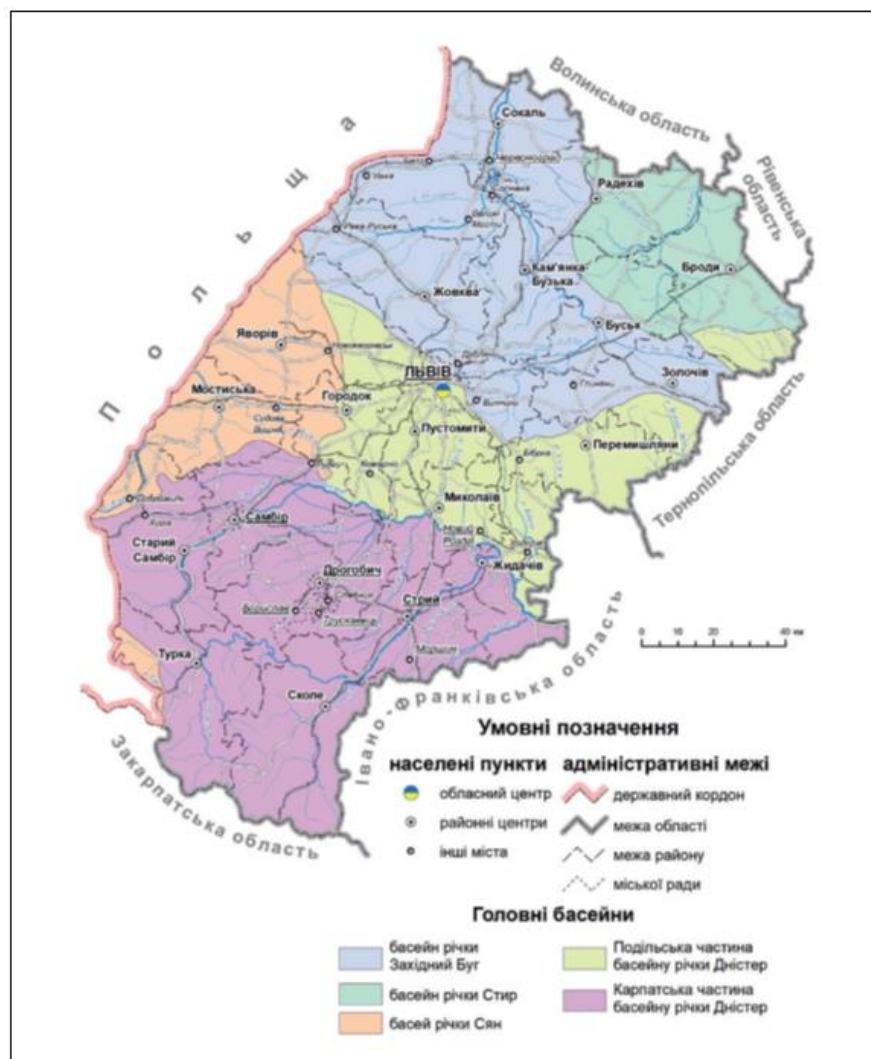


Рис. 2.3. Гідрологічне районування Львівської області

На північ від села протікає річка Білий Стік – річка в Україні, Білорусі та Польщі. Ліва притока Нарви (басейн Вісли).

Білий Стік (інша назва – Білосток) – річка в Україні, в межах Шептицького району Львівської області. Права притока Західного Бугу (басейн Вісли). Тече з південного сходу на північний захід.

Бере початок поблизу села Йосипівки, що на північний захід від Радехова. Тече Надбужанською котловиною. Впадає в Західний Буг за 2 км на північ від Шептицького.

Довжина Білого Стоку 30 км, площа басейну 268 км<sup>2</sup>. Ширина долини 1-3 км. Заплава місцями заболочена. 1963 року проведено комплекс гідромеліоративних робіт. Відрізок річища завдовжки 23 км від Полового до місця, де Білий Стік на відстані одного кілометра на захід від Комарева входить у ліс, випрямлено й каналізовано. У прирічковій долині прокладено численні осушувальні канали. Навпроти Зубкова, Волиці та Комарева споруджено три регульовані гідротехнічні затвори. Внаслідок цих робіт природна пересічна глибина річки зменшилася й становить 0,5-1 м. Максимальна глибина сягає 2,5 м. Похил річки 0,97 м/км. Є ставки у Сушні, Обортові та Великому.

У 2024 році було видано 192 дозволи на спеціальне водокористування (проти 286 у 2023 р.), при цьому анульовано 6 дозволів. Зменшення кількості нових ліцензій пояснюється як зниженням промислової активності, так і ускладненнями ведення господарської діяльності в умовах воєнного стану.

Табл. 2.1

**Динаміка дозвільної діяльності у сфері водокористування**

Показник	2022	2023	2024
Видано дозволів	186	286	192
Анульовано дозволів	12	–	6

У 2024 році загальний обсяг забору води з природних джерел склав 133,2 млн м<sup>3</sup>, що на 24 % менше, ніж у 2023 р. (174,8 млн м<sup>3</sup>), і на 27 % менше, ніж у 2022 р. (183,1 млн м<sup>3</sup>). Основну частку становила підземна вода – 108,3 млн м<sup>3</sup> (81 % від загального обсягу).

Табл. 2.2

**Динаміка водозабору та використання (2022–2024 рр.)**

Показник	2022	2023	2024
Забрано води з природних джерел, млн м <sup>3</sup>	183,1	174,8	133,2
– поверхневої	26,2	26,8	24,9
– підземної	157,0	148,0	108,3
Використано свіжої води, млн м <sup>3</sup>	132,3	138,1	91,8
Втрати при транспортуванні, млн м <sup>3</sup>	36,4	30,6	29,7
Скинуто зворотних вод, млн м <sup>3</sup>	188,3	195,5	153,9

Значні втрати води (22,3 % у 2024 р.) свідчать про проблеми із зношеністю інфраструктури водопостачання.

У структурі водокористування 2024 року найбільша частка припала на сектор водопостачання і каналізації – 47,3 млн м<sup>3</sup> (51,6 % від загального використання), а також на сільське господарство – 13,7 млн м<sup>3</sup> (15 %). Промисловість спожила менші обсяги, однак має значний вплив через характер забруднень.

Табл. 2.3

## Використання води за видами економічної діяльності

Вид діяльності	Використано, млн м <sup>3</sup> (2024)	Частка, %
Водопостачання та каналізація	47,3	51,6
Сільське господарство, лісове і рибне господарство	13,7	15,0
Переробна промисловість	9,4	10,2
Енергетика (електроенергія, газ, пара)	7,6	8,3
Транспорт і складське господарство	1,3	1,4
Інші галузі (будівництво, освіта, медицина тощо)	12,5	13,5

У 2024 році у поверхневій водоймі області скинуто 145,9 млн м<sup>3</sup> зворотних вод, з яких лише 18,9 млн м<sup>3</sup> пройшли нормативне очищення, а понад 112 млн м<sup>3</sup> були недостатньо очищеними. Найбільшими забруднювачами є водоканали обласних центрів та великих міст.

Табл. 2.4

## Скидання зворотних вод основними водокористувачами

Водокористувач	Обсяг скидів, тис. м <sup>3</sup> (2024)	З них забруднені, тис. м <sup>3</sup>
ЛМКП «Львівводоканал» (р. Полтва)	103 794	63 860
КП «Дрогобичводоканал» (р. Тисмениця)	10 564	6398
КП «Червоноградводоканал» (р. Західний Буг, Рата)	3494	3951
КП «Стрийводоканал» (р. Стрий)	1557	2119
ТОВ «Трускавецький водоканал» (р. Солониця)	689	142

Фактично, понад 75% усіх зворотних вод області скидаються у річку Полтву, що створює значне екологічне навантаження на басейн Західного Бугу.

Львівщина характеризується дефіцитом якісних поверхневих вод і значною залежністю від підземних джерел, що підвищує ризик їх виснаження.

Загальний водозабір у 2024 р. зменшився на чверть порівняно з 2023 р., проте це зниження обумовлене не стільки ефективністю управління, скільки економічною стагнацією внаслідок війни.

Високі втрати води (понад 20 %) свідчать про критичний стан інфраструктури водопостачання.

Найбільшими забруднювачами є міські водоканали, зокрема ЛМКП «Львівводоканал», що зумовлює хронічне перевантаження річки Полтви.

Сучасна система очищення стічних вод є малоефективною: понад 70 % скидів не відповідають нормативним вимогам.

Для покращення стану водного середовища необхідна реконструкція очисних споруд, впровадження сучасних біотехнологій, підвищення енергоефективності та контроль за вторинним використанням водних ресурсів.

Загалом, найбільший вплив на якість води р. Західний Буг здійснюють стічні води м. Львова, дещо менший – інші населені пункти (зокрема, Кам'янкаБузька, Червоноград, Сокаль, Нововолинськ та ін.), а також несанкціоновані стоки з приватного сектора.

					Звіт про стратегічну екологічну оцінку	Арк.
						16
Змн.	Арк.	№ докум.	Підпис	Дата		

Результати моніторингу якості води в р. Західний Буг представлено на рис.

2.4.

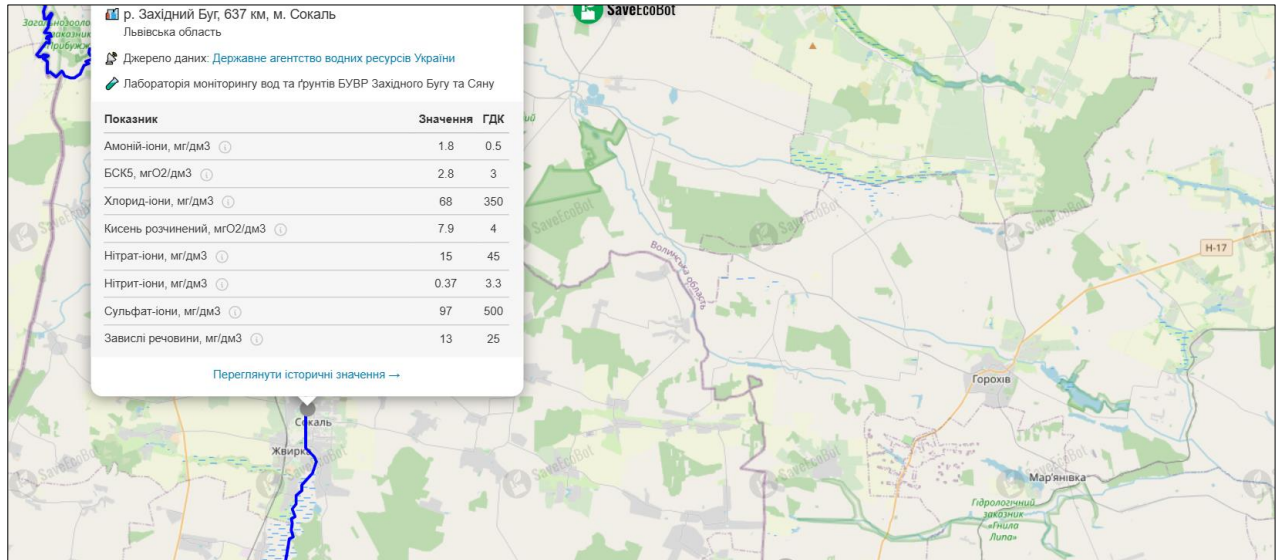


Рис. 2.4. Результати моніторингу якості поверхневих вод у створі р. Західний Буг (за даними <https://www.saveecobot.com/>)

За результатами державного моніторингу якості поверхневих вод у створі р. Західний Буг зафіксовано перевищення нормативних значень за показником біохімічного споживання кисню (БСК<sub>5</sub>) та незначне перевищення за вмістом амоній-іонів, що може свідчити про локальний вплив органічного забруднення. Загалом якість води за більшістю показників відповідає встановленим нормативам.

До водних об'єктів на території села Велике належать річка Західний Буг, притока Білий Стік, а також наявні ставки. Нормативними документами, що регламентують режим використання та охорони в межах даних об'єктів, є Земельний кодекс України, Водний кодекс України та постанова Кабінету Міністрів України від 13.05.1996 №502 «Про затвердження Порядку користування землями водного фонду».

Територія села частково розташована в межах заплави річки Західний Буг. У періоди інтенсивних опадів та весняних повеней можливе підтоплення окремих понижених ділянок території.

Річка Західний Буг має водоохоронну зону, в межах якої встановлюється спеціальний режим використання земель. Частиною водоохоронної зони є прибережна захисна смуга (ПЗС), ширина якої становить не менше 50 м (як для середніх річок). Для малих водотоків, зокрема притоки Білий Стік, встановлюється прибережна захисна смуга шириною 25 м.

Частина території села Велике потрапляє в межі прибережних захисних смуг та водоохоронної зони, що накладає обмеження на використання земель. Прибережні захисні смуги є природоохоронними територіями з обмеженим режимом господарської діяльності.

Перед освоєнням територій під нову забудову рекомендується виконання інженерно-геологічних вишукувань з метою визначення фізико-механічних характеристик ґрунтів.

Станом на даний час система централізованого водовідведення в селі Велике розвинена недостатньо, що може призводити до потрапляння недостатньо очищених стічних вод у водні об'єкти.

### **Кліматичні умови та зміна клімату.**

Регіон розташування Сокальської громади відноситься до зони помірного клімату і характеризується м'якою та вологою зимою, відносно прохолодним літом та нестійкою погодою в перехідні сезони.

Середня температура січня тут не опускається нижче - 8°. Кількість середньорічних опадів складає 760 мм, випаровування за рік 530-560 мм. Розподіл опадів на протязі року нерівномірний: більша частина їх випадає в теплий період року (квітень-жовтень).

Кількість днів з опадами становить 168 на рік. Не дивлячись на достатнє зволоження території, в окремі періоди можуть спостерігатися посухи. Сніговий покрив характеризується значною нестійкістю. Максимальна висота снігового покриву спостерігається у другій і третій декаді лютого. Середня з максимальних за зиму висот складає 15-20 см. Танення снігу відбувається досить інтенсивно. Сталий сніговий покрив руйнується в кінці лютого - на початку березня.

Вологість повітря дорівнює в середньому: абсолютна 9,2 мб, відносна 80%, дефіцит вологості повітря 3,1 мб. Протягом року переважають вітри західного та північно-західного напрямків. Середня річна швидкість вітру становить 2,8 м/сек., максимальна зареєстрована на м/ст. Кам'янка-Бузька – 34 м/сек.

Рамковою конвенцією ООН про зміну клімату 1992 року визначено систему заходів, спрямованих на стабілізацію концентрації парникових газів з метою уникнення негативного антропогенного впливу на кліматичну систему. Сторонами Рамкової конвенції ООН про зміну клімату стали 189 країн.

Україна починаючи з 1996 року ратифікувала низку міжнародних зобов'язань, а саме: рамкову конвенцію ООН про зміну клімату, Кіотський протокол до Рамкової конвенції ООН про зміну клімату та Паризьку угоду.

Як країна з перехідною економікою, Україна стала однією із сторін і взяла зобов'язання стабілізувати викиди парникових газів на рівні 1990 року. У 2005 році Кабінет Міністрів України схвалив Національний план заходів з реалізації положень Кіотського протоколу до Рамкової конвенції Організації Об'єднаних Націй про зміну клімату

Зменшення обсягів викидів шкідливих речовин в атмосферу є одним із пріоритетних у галузі охорони довкілля. Зрозуміло, що підприємства не зможуть зменшити шкідливі викиди в один момент. Тому з метою поступового скорочення викидів забруднюючих речовин, діоксиду сірки (далі – SO<sub>2</sub>), оксидів азоту (далі – NO<sub>x</sub>) та речовин у вигляді суспендованих твердих частинок недиференційованих за складом від існуючих великих спалювальних установок, номінальна теплова потужність яких становить 50 МВт і більше, розроблено Національний план скорочення викидів від великих спалювальних

					<b>Звіт про стратегічну екологічну оцінку</b>	Арк.
						18
Змн.	Арк.	№ докум.	Підпис	Дата		

установок, схвалений розпорядженням Кабінету Міністрів України від 08.11.2017 року № 796-р та набрав чинності з 01.01.2018 року.

### Атмосферне повітря.

Атмосферне повітря є одним з базових компонентів природного середовища, що безпосередньо впливає на всі сфери життєдіяльності людини, розвиток господарства та стан екосистем. Стійкість атмосферних процесів визначає рівень комфортності проживання населення, можливості рекреаційного та оздоровчого використання території, а також інвестиційну привабливість регіону. Умови воєнного часу накладають додаткове навантаження на повітряний басейн Львівської області, зокрема через зростання інтенсивності автомобільного транспорту як наслідок переорієнтації логістики після блокування морських перевезень.

У 2024 році функціонувало 4 автоматизовані стаціонарні пункти спостереження:

- с. Сокільники (Львівський район) – вплив агломерації Львова та міжнародної траси Київ–Чоп;
- с. Шабельня (Рава-Руська громада) – транскордонний вплив Польщі та магістралі Львів–Тернопіль;
- м. Стрий – вплив промислової зони та транспортних коридорів;
- м. Борислав – промисловий вплив нафтогазовидобувного комплексу.

Додатково діє пост у м. Львові (вул. Пластова, територія ЛМКП «Львівводоканал»).

Табл. 2.5

Середньорічні концентрації забруднюючих речовин на пунктах спостереження (2024 р.)

Пункт спостережень	ТЧ2,5 (мкг/м <sup>3</sup> )	ТЧ10 (мкг/м <sup>3</sup> )	NO <sub>2</sub> (мкг/м <sup>3</sup> )	SO <sub>2</sub> (мкг/м <sup>3</sup> )	СО (мкг/м <sup>3</sup> )	Озон (мкг/м <sup>3</sup> )	Перевищення ГДК
Шабельня	26,1	35,0	11,3	25,4	269,1	25,9	не зафіксовано
Сокільники	21,9	29,9	22,1	7,2	162,4	23,4	не зафіксовано
Стрий	16,5	22,6	23,1	22,4	185,1	17,2	не зафіксовано
Борислав	16,2	19,9	7,3	23,7	287,9	38,6	не зафіксовано

Загальний обсяг викидів від стаціонарних джерел у 2024 р. становив 55,4 тис. т, що на 4,4 % менше порівняно з 2023 р. і майже на 29 % нижче рівня 2022 р.

Табл. 2.6

Динаміка викидів від стаціонарних джерел у Львівській області

Рік	Обсяг викидів, тис. т	Викиди на 1 км <sup>2</sup> , т	Викиди на 1 особу, кг
2022	77,5	3,5	31,3
2023	57,9	2,7	23,4
2024	55,4	2,5	22,3

Спостерігається стійка тенденція до зниження викидів, що пояснюється як зменшенням промислової активності внаслідок воєнного стану, так і частковим закриттям або консервацією окремих підприємств.

Головні забруднювачі регіону представлені підприємствами енергетики, вугільної промисловості, нафтогазового комплексу та харчової індустрії. Важливу роль відіграє також автомобільний транспорт, який, за оцінками, є найбільшим джерелом викидів СО та оксидів азоту.

Табл. 2.7

**Обсяги викидів забруднюючих речовин найбільшими підприємствами (тис. т)**

Підприємство	2022	2023	2024
ВП «Добротвірська ТЕС» (ДТЕК Західенерго)	32,25	17,2	14,3
ДП «Львіввугілля» (сукупно)	26,85	24,4	23,39
Шахта «Червоноградська»	3,01	2,83	5,72
Шахта «Відродження»	1,15	1,51	2,55
ТзОВ «Радехівський цукор»	1,22	1,77	1,59

Дані свідчать, що, незважаючи на загальне зменшення обсягів викидів, окремі шахти та підприємства демонструють зворотну тенденцію, що пов'язано з коливаннями у виробництві та нестабільністю технологічних процесів.

Структура викидів за видами економічної діяльності.

Табл. 2.8

**Викиди в атмосферне повітря у 2024 р. за видами економічної діяльності**

Вид діяльності	Обсяг викидів, тис. т	Частка у загальних викидах, %
Добувна промисловість	26,2	47,3
Постачання електроенергії, газу, пари	15,0	27,2
Переробна промисловість	4,7	8,6
Транспорт і складське господарство	6,4	11,6
Сільське господарство, лісове господарство та рибне господарство	1,7	3,2
Інші галузі	1,4	2,1

Стан атмосферного повітря у Львівській області у 2024 р. загалом можна охарактеризувати як відносно стабільний, з поступовим зниженням викидів порівняно з попередніми роками.

Моніторингові показники підтверджують відсутність перевищень гранично допустимих концентрацій для ключових забруднювачів, що відповідає вимогам національного законодавства та директив ЄС.

Найбільший тиск на атмосферу чинить добувна промисловість (вугільні шахти) та енергетика, а також транспортний сектор, який у період війни набув додаткового навантаження.

Проблемними залишаються питання низьких темпів модернізації пилогазоочисного обладнання на підприємствах та відсутність системної політики скорочення викидів від транспорту.

У післявоєнний період особливої актуальності набуде технічна модернізація підприємств і розвиток альтернативних видів транспорту з низькими викидами.

Поряд із регіональними джерелами забруднення, на стан атмосферного повітря в межах села Велике впливають локальні стаціонарні джерела викидів. На території населеного пункту функціонують об'єкти виробничого призначення, зокрема підприємства тваринницького профілю, кормовиробництва, складські та допоміжні господарські об'єкти. До складу виробничої забудови входять звірогосподарство (вольєри для утримання хутрових тварин), кормоцехи, холодильні установки, об'єкти риборозведення, а також інші виробничо-складські споруди.

Основними виробничими об'єктами є ТзОВ «Галичхутро», склад «Промсервіс», цех з варіння мила, ПП «Черемош» (виробництво меблів) та інші підприємства виробничого призначення. Їх діяльність супроводжується утворенням викидів забруднюючих речовин в атмосферне повітря, рівень яких визначається технологічними процесами, складом обладнання та ефективністю природоохоронних заходів.

Відповідно до документації, що обґрунтовує обсяги викидів забруднюючих речовин в атмосферне повітря стаціонарними джерелами, ТзОВ «Галичхутро» належить до підприємств, діяльність яких є джерелом впливу на атмосферне повітря. Це зумовлює необхідність врахування санітарно-захисних зон, режиму їх використання та інших екологічних обмежень під час планування території населеного пункту.

Разом із тим результати моніторингу якості атмосферного повітря, отримані на найближчій автоматизованій станції у м. Шептицький (рис.2.5), свідчать про відсутність підвищених концентрацій основних забруднюючих речовин на момент проведення спостережень. Це дає підстави вважати, що існуючі виробничі об'єкти не формують значного регіонального навантаження на атмосферне повітря, однак їх подальша експлуатація та розвиток повинні здійснюватися із дотриманням вимог природоохоронного законодавства та санітарних нормативів.

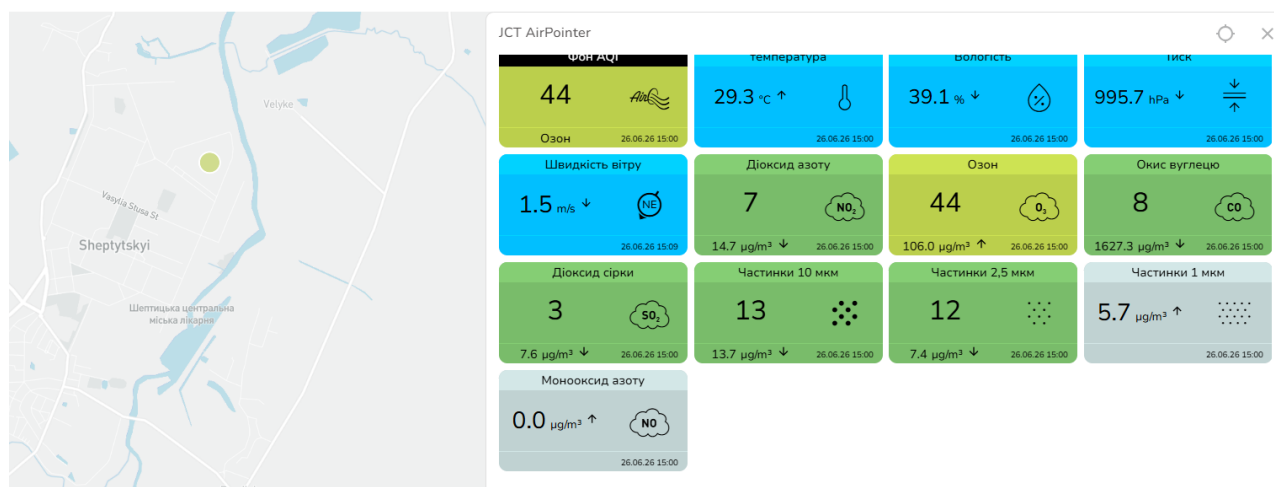


Рис. 2.5. Результати моніторингу якості повітря у м. Шептицький (за даними <https://public.airquality.loda.gov.ua/> станом на червень 2026 р.)

					<b>Звіт про стратегічну екологічну оцінку</b>	Арк.
Змн.	Арк.	№ докум.	Підпис	Дата		21

За даними автоматизованої станції моніторингу атмосферного повітря у м. Шептицький, розташованому поблизу території проектування, стан атмосферного повітря на дату спостереження характеризувався як добрий (. Концентрації основних забруднюючих речовин були невисокими та не свідчили про підвищений рівень забруднення атмосферного повітря. Отримані дані можуть використовуватись як орієнтовна характеристика поточного стану атмосферного повітря прилеглої території.

### Земельні ресурси та ґрунти.

Ґрунтовий покрив району досить різноманітний. Найпоширенішими типами ґрунтів громади є: дерново-підзолисті, чорноземи опідзолені й чорноземи типові малогумусні, світло-сірі й сірі лісові ґрунти (рис. 2.6).

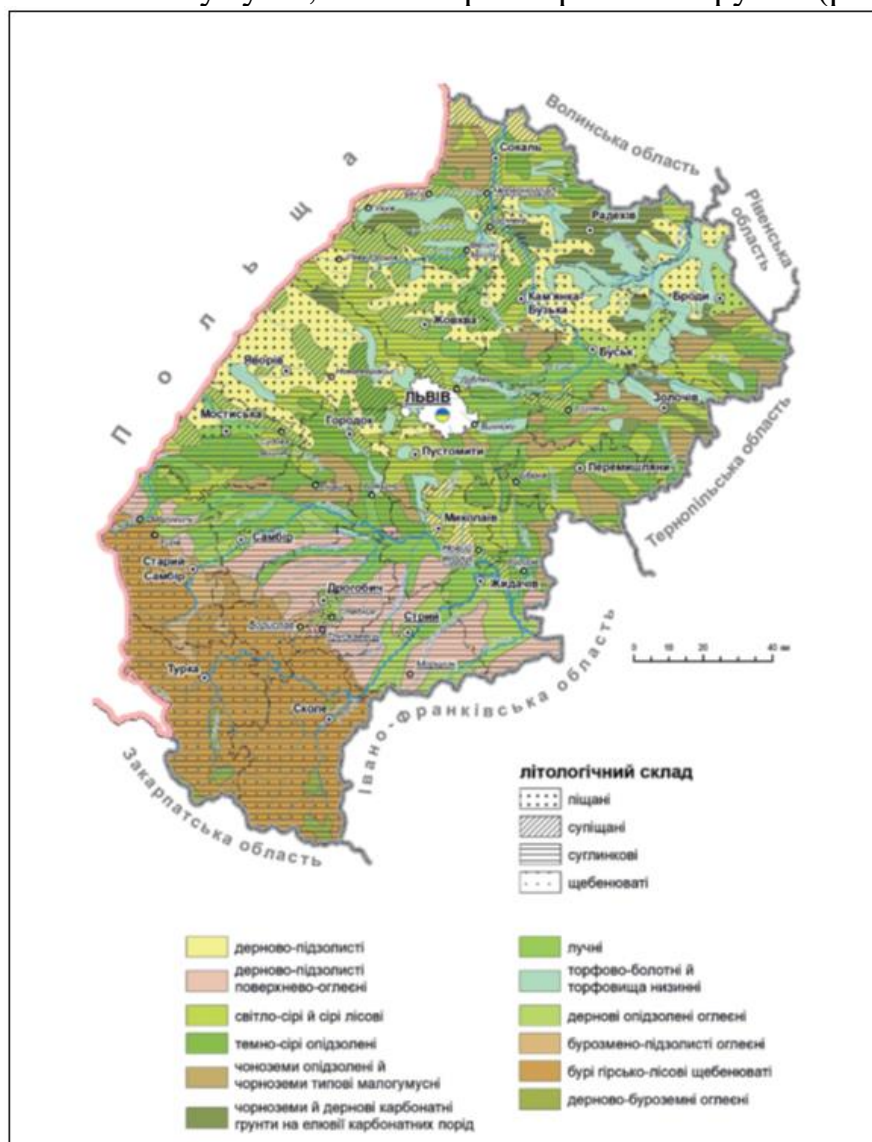


Рис. 2.6. Ґрунтовий покрив Львівської області

Дерново-підзолисті ґрунти характеризуються здебільшого зв'язнопіщаним і супіщаним гранулометричним складом, хоча трапляються піщані та суглинкові відміни. Вміст фізичної глини в гумусово-елювіальному горизонті НЕ зв'язнопіщаних ґрунтів становить — 6,40–9,00, супіщаних — 10,40–19,50%.

Ґрунти мають слабовиражену нетривку грудкувату структуру або безструктурні.

Вміст гумусу в гумусово-елювіальному горизонті НЕ зв'язнопіщаних відмін становить 0,96–1,17%, супіщаних — коливається в межах 1,15–2,30%. Вглиб за профілем вміст гумусу різко зменшується, профільний розподіл гумусу регресивно-акумулятивний. Вміст гумусу в горизонті НЕ дерново-підзолистих ґрунтів характеризується як дуже низький і низький (О. Л. Грішина, Д. С. Орлов, 1978). Запаси гумусу в товщі 0–20 см дерново-підзолистих ґрунтів становлять 31,1–58,0 т/га і оцінюють як дуже низькі і низькі. У метровій товщі запаси гумусу становлять 76,0–158,6 т/га, також оцінені як дуже низькі та низькі.

Дерново-підзолисті ґрунти характеризуються сильнокислою, середньо-кислою та слабокислою реакцією ґрунтового розчину в горизонті НЕ, величина рН сольового коливається у межах 3,58–5,10 (див. табл.) Величина гідролітичної кислотності становить 1,80–6,83 ммоль/100 г ґрунту. Ступінь кислотності ґрунтів оцінюється від дуже низького до дуже високого.

Сума ввібраних основ у гумусово-елювіальному горизонті НЕ становить 1,40–12,22 ммоль/100 г ґрунту і характеризується як дуже низька, низька та середня. Ступінь насичення ґрунтів основами від дуже низького до підвищеного, його величина становить 26,0–8,15%.

У валовому хімічному складі дерново-підзолистих ґрунтів найбільшим вмістом характеризуються оксиди Силіцію, вміст якого в гумусово-елювіальному горизонті НЕ становить 82,27–95,56%. Вміст півтораоксиду Алюмінію становить 2,15–6,36%, Заліза — 0,36–1,47%. Вміст інших оксидів не перевищує 1%.

Дерново-підзолисті ґрунти не вирізняються високою родючістю. Їх використовують під рілля, сіножаття, пасовища, лісові насадження тощо. Значні площі дерново-підзолистих ґрунтів осушені. Сільськогосподарське використання ґрунтів спричинило розвиток деградаційних процесів, зокрема дефляції, переосушення, дегуміфікації, підкислення тощо.

У межах Львівської області чорноземи опідзолені (Phaeozems) займають площу 90,7 тис. га (з них 63,9 тис. га — орні землі), або 4,1% від загальної площі території області (див. табл.). Приурочені до широких відрогів вододільних поверхонь нижчих порядків, випуклих приводільних, довгих і покатих прибалкових схилів головно південної експозиції у складі розчленованих лесових рівнин. Ґрунти сформувались в умовах підвищеного атмосферного зволоження (600–690 мм/рік, з них 370–410 мм — за вегетаційний період) з помірним тепловим забезпеченням території.

За видовими ознаками чорноземи опідзолені Львівської області належать до малогумусних (3,0–3,8%) середньоглибоких (65–75 см) відмін. Мають розвинутий гумусово-елювіальний (Не) горизонт mollic (39–42) см. Ґрунтовий профіль на межі гумусового горизонту інтенсивно переритий реліктовою ґрунтовою мезофауною та безхребетними організмами.

					<i>Звіт про стратегічну екологічну оцінку</i>	Арк.
						23
Змн.	Арк.	№ докум.	Підпис	Дата		

Від материнської породи чорноземи опідзолені успадкували хімічний, мінералогічний і гранулометричний склад. Мінеральна частина ґрунту складається з силікатів і алюмосилікатів, оксидів металів, простих солей і органо-мінеральних комплексів. Серед хімічних елементів твердої фази домінують SiO<sub>2</sub>, Al<sub>2</sub>O<sub>3</sub>, Fe<sub>2</sub>O<sub>3</sub>, CaO, MgO і K<sub>2</sub>O. Валовий хімічний склад відзначається підвищеним вмістом кремнезему у ґрунті (83–86%) і мулі (56–59%). Кількість сесквіоксидів Fe та Al (R<sub>2</sub>O<sub>3</sub>) не перевищує 10–12% в реградованих, 7–10% — у звичайному родах. Гумусові горизонти стосовно породи збагачені кремнеземом і алюмінієм й одночасно збіднені на лужні та лужно-земельні метали, півтораоксиди Fe.

Сірі лісові ґрунти активно використовуються в сільському господарстві для вирощування кормових, зернових і плодо-овочевих культур. Для підвищення родючості застосовують систематичне внесення органічних добрив, травосіяння і поступове поглиблення орного шару. У зв'язку зі слабко виражені здатністю сірих лісових ґрунтів до накопичення нітратів, азотні добрива рекомендується вносити в ранньовесняний період.

Відрізняються досить високою родючістю і при правильному використанні дають хороші врожаї сільськогосподарських культур. Особливу увагу в зоні сірих лісових ґрунтів необхідно звернути на заходи по боротьбі з водною ерозією, оскільки вона охопила великі площі орних земель. У деяких провінціях еродовані різною мірою ґрунту становлять 70-80% площі ріллі. В результаті недостатнього внесення органічних добрив вміст гумусу в орному шарі сірих лісових ґрунтів зменшується. Для оптимального вмісту гумусу повинні вноситься органічні добрива.

Ясно-сірі лісові ґрунти є зональними для території Львівської області, виділяються на рівні підтипу сірих лісових ґрунтів.

Ясно-сірі лісові ґрунти відзначаються невисоким вмістом і запасами гумусу. В гумусово-елювіальному горизонті цілинних ґрунтів вміст гумусу становить 1,94-1,98%, в рних відмінах – 1,47-1,63%. Згідно з градаціями оцінки ґрунтів, за вмістом гумусу характеризується як дуже низький. Однак ґрунти інтенсивно використовують під рілля, пасовища, кормові культури. Зазнають процесів деградації, які пов'язані з водною ерозією, переущільненням, знеструктуренням, дегуміфікацією тощо.

Земельний фонд Львівської області складає 2183,1 тис. га.

Державний земельний кадастр містить інформацію про сформовані та зареєстровані земельні ділянки, відомості про які внесено до нього на підставі відповідної документації із землеустрою, яка передбачена статтею 21 Закону України «Про Державний земельний кадастр».

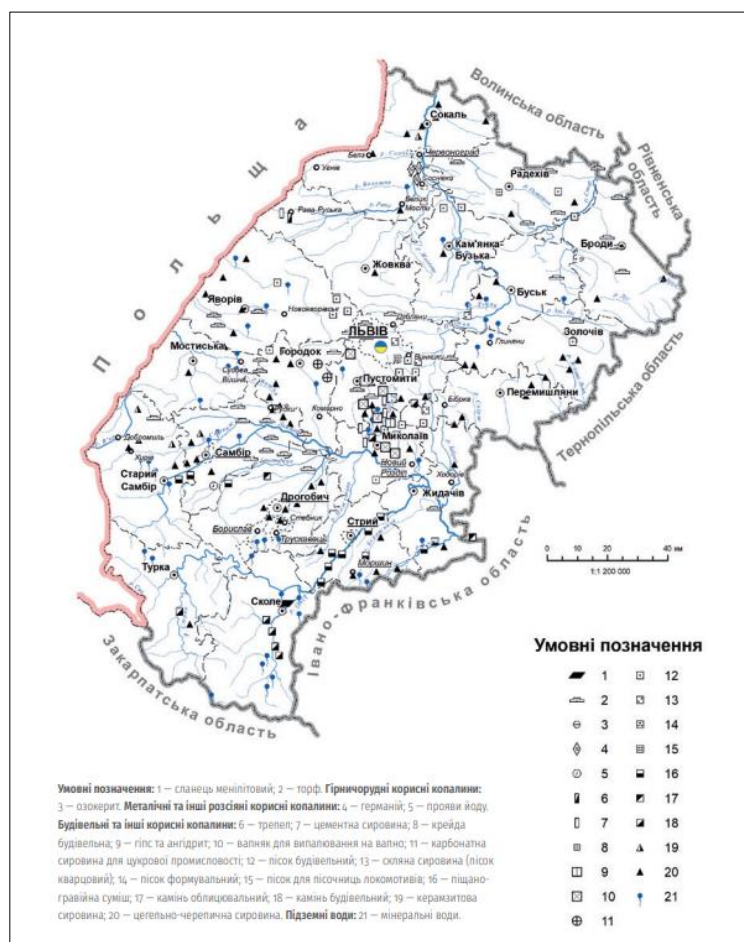
Програмним забезпеченням Державного земельного кадастру на даний час не передбачено формування будь-яких зведених таблиць за визначеними критеріями на обласному рівні. Відомості про несформовані земельні ділянки у Державному земельному кадастрі відсутні. Після 1 січня 2016 року формування зазначеної звітності не проводиться.

					<i>Звіт про стратегічну екологічну оцінку</i>	Арк.
						24
Змн.	Арк.	№ докум.	Підпис	Дата		

Слід зазначити, що досвід робіт з реформування земельних відносин в населених пунктах свідчить про те, що порядок складання і ведення земельного кадастру, обліку кількості і якості міських земель, їх економічної оцінки, який існував у попередні роки, не відповідає повною мірою новим вимогам організації землекористування в умовах приватизації, платності використання земель, формування ринку нерухомості.

### Надра.

У межах Львівської області, відповідно до підрахунків, які виконані на підставі фондових, статистичних і літературних матеріалів, нараховують 626 родовищ корисних копалин, із яких 247 – розробляють. Мінерально-сировинні ресурси Львівської області на 41,6% охоплюють паливно-енергетичну сировину (нафту, вільний газ, конденсат, кам'яне та буре вугілля, торф), друге місце належить покладам, які потрібні для виробництва будівельних матеріалів (34,9%), третє – покладам прісних і мінеральних підземних вод (19,5%), решта припадає на такі корисні копалини: самородна сірка, сіль (натрієва, магнієва і калійна), германій, озокерит (загалом близько 4,0%) (рис. 2.7).



**Рис. 2.7. Основні родовища корисних копалин Львівської області (поверхнева форма територіального поширення)**

Кам'яновугільні поклади залягають у північній і північно-західній частині Львівської області.

У регіоні нараховують 25 родовищ кам'яного вугілля, серед яких дев'ять експлуатують. Поклади нафти та газу розробляють у межах Передкарпатської і Карпатської нафтогазо-носних областей. Крім того, у девонських відкладах Волино-Подільського району виявлено одне (Великомостівське) газове родовище. У межах Львівської області немає промислових запасів металевих корисних копалин. У надрах Львівщини виявлені, оцінені і промислово освоєні різні види гірничохімічної і гірничорудної сировини. До гірничохімічної групи корисних копалин належать натрієві (кухонні), калійні і магнієві солі, сірка та карбонатна сировина для цукрової промисловості, до гірничорудної – озокерит. Родовища цієї сировини сконцентровані у межах Дністровського і Сянського Передкарпаття. Найвища щільність родовищ припадає на райони Борислава, Дрогобича і Стрия. Сольові ресурси приурочені до Внутрішньої зони Передкарпатського прогину, яку поділяють на два покрити: Самбірський і Бориславсько-Покутський.

Будівельна промисловість має добре розвинений мінерально-сировинний потенціал різноманітних корисних копалин. Корисні копалини, потрібні для будівництва, репрезентовані 201 родовищем, із яких 79 – розробляють.

Родовища будівельних корисних копалин розміщені в межах регіону нерівномірно. Найбіднішими на будівельну сировину вважають гірські ландшафтні області Східних Карпат, особливо Стрийсько-Сянську верховину.

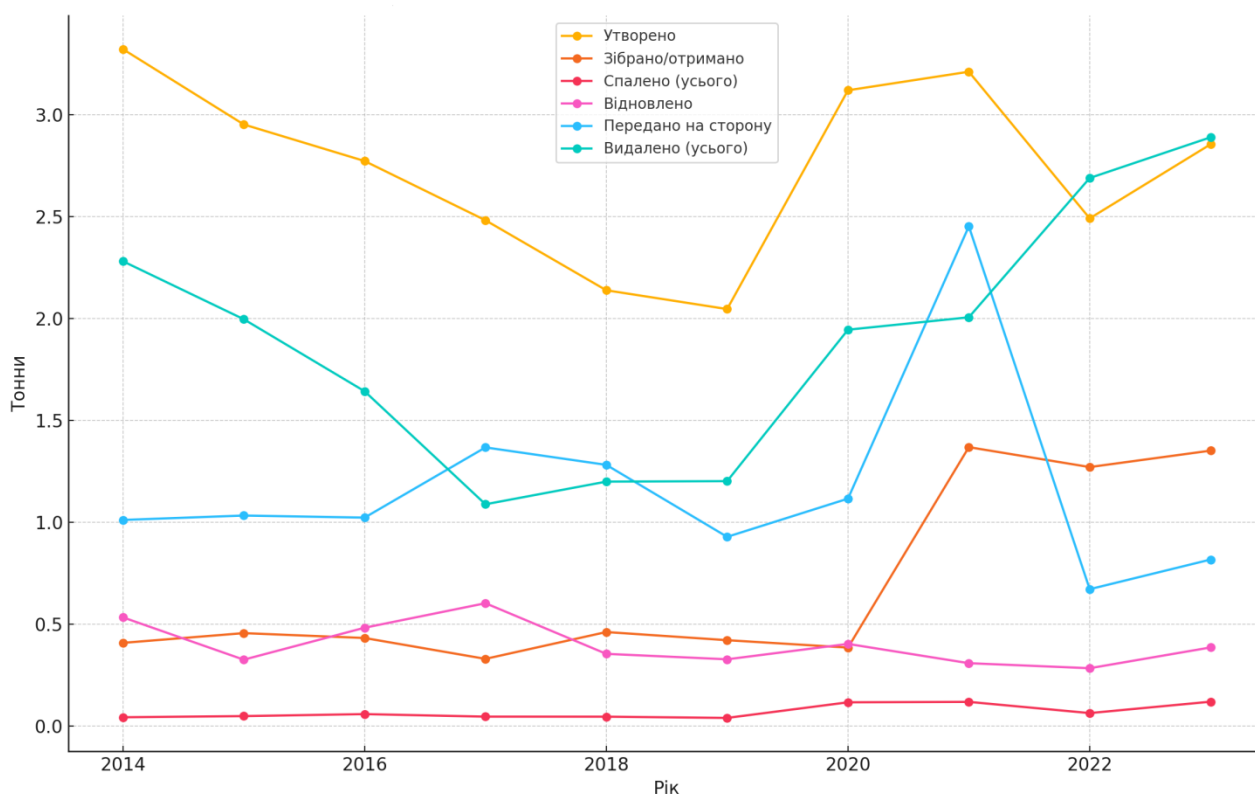
#### **Управління відходами.**

Львівщина вирізняється серед інших регіонів України високим рівнем господарської активності, зокрема у сферах промисловості, будівництва, агропромислового комплексу та туризму. Це зумовлює як високі темпи утворення різних видів відходів, так і потенціал для впровадження інноваційних підходів до їх управління. В області активно розвивається співпраця з міжнародними партнерами у сфері екологічного менеджменту, запроваджуються підходи циркулярної економіки та пілотні ініціативи «зеленого» бізнесу. Зростає зацікавлення у створенні кластерів з оброблення відходів і використання вторинної сировини, що є позитивним сигналом для сталого розвитку регіону.

У зв'язку з введенням воєнного стану та відповідно до вимог законодавства, зокрема положень Закону України «Про захист інтересів суб'єктів подання звітності та інших документів у період дії воєнного стану або стану війни», органи державної статистики призупинили регулярне оприлюднення значної частини статистичних даних.

За даними Головного управління статистики у Львівській області сформовано об'єми утворення відходів за видами економічної діяльності та у домогосподарствах за період 2014-2023 років.

					<i><b>Звіт про стратегічну екологічну оцінку</b></i>	Арк.
						26
Змн.	Арк.	№ докум.	Підпис	Дата		



**Рис. 2.8. Основні показники утворення та оброблення відходів у Львівській області за період 2014-2023 роки**

Графік візуалізує основні показники утворення та оброблення відходів у Львівській області за 2014–2023 роки. Він чітко демонструє:

- пік утворення відходів у 2020–2021 роках;
- значне зростання обсягу зібраних/отриманих відходів у 2021 році;
- збільшення видалення відходів у 2022–2023 роках;
- нестабільність показників передачі на сторону, відновлення та спалювання.

Аналіз статистичних даних, зібраних на основі звітів суб’єктів господарювання, свідчить про їх неповноту та попередній характер. Загалом Львівська область демонструє нестабільні, але загалом високі обсяги утворення та видалення відходів. Незважаючи на збільшення обсягів збору та передачі відходів, переважаючим методом залишається захоронення, хоча з часом зростає частка термічного оброблення та повторного використання відходів.

Утворення відходів у регіоні переважає над їх обробкою. Загальний обсяг відновлених відходів становить 385 891 тонн, тобто лише близько 13,5% усіх утворених. Найбільше відновлено:

- відходів згорання – 294 873 т,
- тваринного гною та екскрементів – 80 160 т,
- деревних відходів – 4 975 т.

Водночас, обсяг спалених відходів склав 119 543 т, з яких найбільшу частку займають деревні відходи та відходи рослинного походження. Це

свідчить про використання спалювання, як одного з основних методів оброблення біовідходів.

Захоронення чи управління іншим способом – 1 847 463 т, що становить понад 64% усіх відходів. Найбільші обсяги видалення зафіксовані для:

- звичайного осаду – 1 085 146 т,
- інших мінеральних відходів – 539 465 т,
- побутових відходів – 207 140 т.

Варто звернути увагу на недостатнє охоплення обробленням низки категорій відходів, зокрема:

- хімічні,
- скла,
- гуми,
- текстилю,
- що є небезпечними (акумулятори, ПХД),
- медичні.

Для більшості з них показники оброблення або відсутні, або мінімальні, що свідчить про відсутність або недостатню розвиненість відповідної інфраструктури.

На території області побутові відходи розміщуються на 22 діючих полігонах і 2 звалищах у Львівській області.

В області станом на 2024 рік 77,88% – населення охоплене централізованим перевезенням побутових відходів спеціалізованими підприємствами (в т.ч. 49,66% роздільним збором) та 22,12% – самовивозом.

У структурі побутових відходів велика частка припадає на вторинну сировину – папір, метал, скло, пластик. Основною проблемою отримання вторинної сировини є її відокремлення від інших відходів.

Роздільний збір відходів на території області здійснюється частково, шляхом встановлення у населених пунктах контейнерів для збору корисних фракцій відходів (пластик, скло, папір), що розташовані на контейнерних майданчиках.

На даний час в селі Велике здійснюється часткове планово-регулярне санітарне очищення території.

Вивезення побутових відходів організовано відповідно до укладених договорів з обслуговуючими підприємствами. Згідно наявних вихідних даних, вивезення ПВ здійснюється із залученням спеціалізованої організації КП «Сокальжитлокомунсервіс» з подальшим транспортуванням відходів на відповідні полігони побутових відходів.

Разом з тим, система управління відходами в межах населеного пункту є недостатньо розвинутою та потребує вдосконалення, зокрема в частині організації роздільного збирання та оброблення відходів.

Рідкі побутові відходи утилізуються переважно локально в межах присадибних ділянок із використанням вигрібних ям та септиків.

### **Ландшафти.**

					<i><b>Звіт про стратегічну екологічну оцінку</b></i>	Арк.
						28
Змн.	Арк.	№ докум.	Підпис	Дата		

Ландшафтна структура території села Велике Шептицького району Львівської області сформована під впливом природних геоморфологічних, гідрологічних та антропогенних чинників і характеризується поєднанням агроландшафтів, лучно-пасовищних угідь, фрагментів лісової рослинності та селитебних територій. Переважаючими є рівнинні та слабохвилясті ландшафти, трансформовані внаслідок тривалого сільськогосподарського освоєння, що зумовило високий ступінь антропогенної змінності природного середовища. Водночас у межах прибережних територій та локальних понижень рельєфу збереглися елементи природних екосистем, які виконують важливі середовищотвірні, водорегулювальні та біотичні функції. Сучасний стан ландшафтів зазнає впливу ерозійних процесів, локального перезволоження, фрагментації природних оселищ та господарської діяльності, що обумовлює необхідність врахування екологічних обмежень при подальшому планувальному розвитку території та забезпечення збалансованого природокористування.

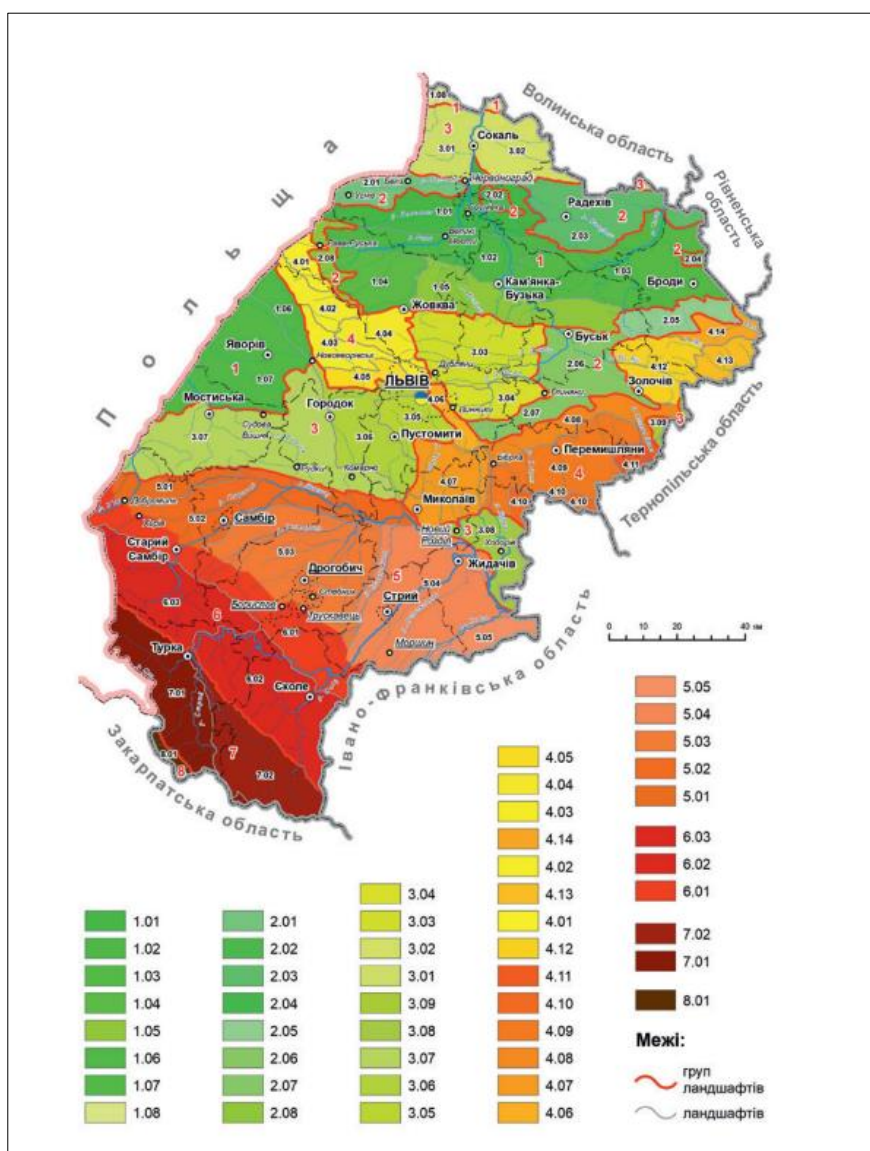


Рис. 2.9. Ландшафтна карта Львівської області

### **Біорізноманіття та природоохоронні території.**

Одним із найдієвіших методів збереження генофонду живої природи, унікальних природних екосистем, ландшафтів є метод заповідання. Результати екологічних досліджень свідчать, що заповідні екосистеми виконують важливу функцію міграції видів флори й фауни у прилеглі напівокультурені та окультурені ландшафти. Таким чином, вони збагачують їх біологічне різноманіття і тим самим підтримують екологічну стабільність.

На території Львівської області станом на 01.01.2025 функціонує 425 територій та об'єкти природно-заповідного фонду, загальною площею 182,57 тис. га, що складає 8,3% від площі території області.

Питання збереження біологічного та ландшафтного різноманіття в межах територій природно-фонду висвітлені у Законі «Про природно-заповідний фонд України», а щодо рідкісних і таких, що перебувають під загрозою зникнення, видів рослин і тварин – у Положенні про Червону книгу України.

До Червоної книги України у межах Львівської області включено 176 видів рослин та грибів. Також, на території області наявний 281 вид рослин, занесених до Переліку видів рослин, що підлягають особливій охороні на території регіону.

У межах Львівської області тваринний світ є досить різноманітний та змішаний і включає східноєвропейські, західноєвропейські, середземноморські й гірські види. До складу фауни хребетних Львівської області (в її сучасних адміністративних межах) належать 340 видів, зокрема: риб – 47, земноводних – 15, плазунів – 8, гніздових птахів – 199, ссавців – 71. Загальна кількість тварин Львівської області, занесених до Червоної книги України налічує 137 видів.

#### **Об'єкти ПЗФ.**

Неподалік від села Велике розташована ботанічна пам'ятка природи місцевого значення «Дуб Длань Русі», яка знаходиться в межах Бендюзького лісництва ДП «Радехівське ЛГ» (квартал 62, виділ 6) та охороняється відповідно до рішення Львівської обласної ради від 14.07.2011 № 206.

На території опрацювання відсутні об'єкти та території природно-заповідного фонду, території, зарезервовані з метою наступного їх заповідання, водно-болотні угіддя міжнародного значення, біосферні резервати програми ЮНЕСКО «Людина і біосфера», об'єкти всесвітньої спадщини ЮНЕСКО.

					<i><b>Звіт про стратегічну екологічну оцінку</b></i>	Арк.
Змн.	Арк.	№ докум.	Підпис	Дата		30

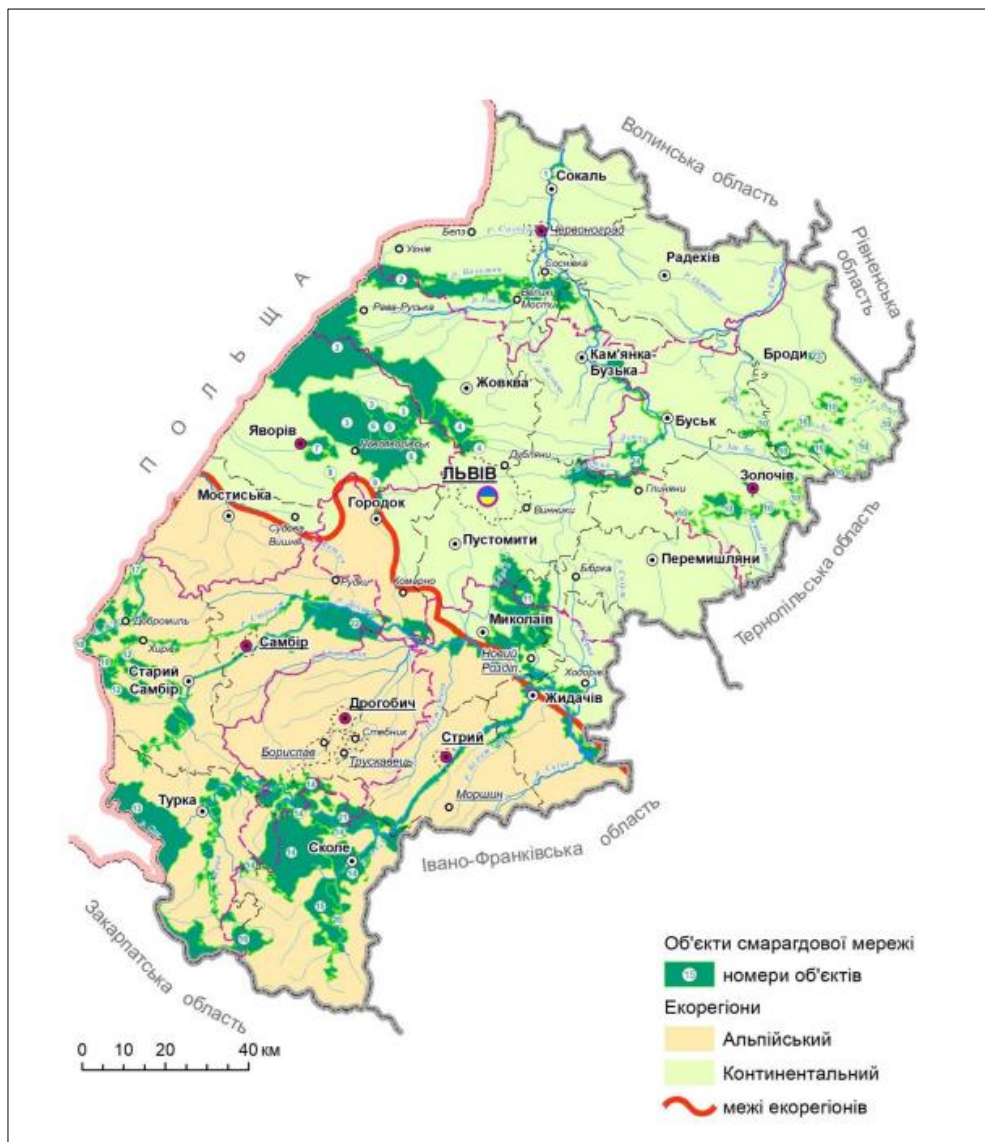


**Рис. 2.10. Розташування села Велике відносно об'єктів ПЗФ**

Україна є однією з країн, що підписала Бернську конвенцію про біологічне різноманіття (Конвенція про охорону дикої флори та фауни і природних середовищ існування в Європі). Дата підписання Україною: 11 червня 1992 р. Дата ратифікації Україною: Закон України «Про ратифікацію Конвенції про охорону біологічного різноманіття» від 29 листопада 1994 р. № 257/94-ВР. Дата набуття чинності: 29 грудня 1993 р., для України – 7 лютого 1995 р.

Смарагдова мережа України (англ. Emerald network) – українська частина Смарагдової мережі Європи, розробляється з 2009 року.

Мережа Емеральд (Смарагдова мережа, Emerald Network) – це мережа, що включає Території Особливого Природоохоронного Інтересу (Areas of Special Conservation Interest, ASCI, далі – «території (об'єкти) мережі Емеральд»). Мережа Емеральд проектується в державах, які є сторонами Бернської конвенції (всього 26 держав), у країнах Європейського Союзу на виконання Бернської конвенції створюється мережа «Натура 2000», яка проектується за аналогічними принципами, що і мережа Емеральд, але використовує юридичні і фінансові інструменти ЄС (рис. 2.11).



**Рис. 2.11. Смарагдова мережа Львівської області**

Екомережа – це складна, різномірівнева, просторова система природних біотичних і абіотичних елементів екосистеми, а також змінених і деградованих ландшафтів, що вимагають збереження або відновлення, у тому числі і шляхом невиснажливого використання. Як випливає з цього визначення, до складу екомережі мають бути включені не тільки території із збереженою природною рослинністю, але й змінені, навіть деградовані, ландшафти, які потребують відновлення.

Відповідно до ст. 5. Закону України «Про екологічну мережу України» до складових структурних елементів екомережі включаються:

- а) території та об'єкти природно-заповідного фонду;
- б) землі водного фонду, водно-болотні угіддя, водоохоронні зони;
- в) землі лісового фонду;
- г) полезахисні лісові смуги та інші захисні насадження, які не віднесені до земель лісового фонду;
- ґ) землі оздоровчого призначення з їх природними ресурсами;
- д) землі рекреаційного призначення, які використовуються для організації масового відпочинку населення і туризму та проведення спортивних заходів;

е) інші природні території та об'єкти (ділянки степової рослинності, пасовища, сіножаті, луки, кам'яні розсипи, піски, солончаки, земельні ділянки, в межах яких є природні об'єкти, що мають особливу природну цінність);

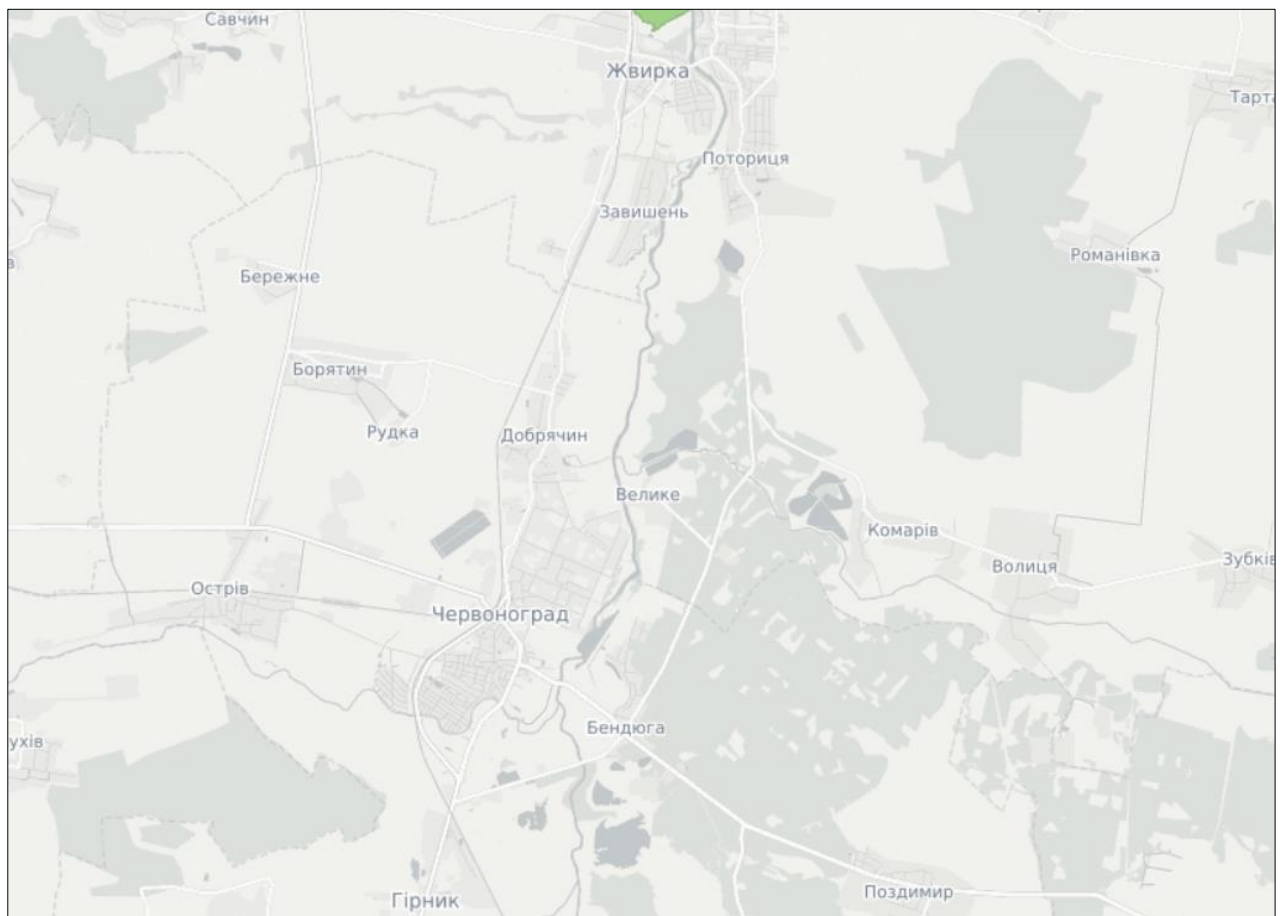
є) земельні ділянки, на яких зростають природні рослинні угруповання, занесені до Зеленої книги України;

ж) території, які є місцями перебування чи зростання видів тваринного і рослинного світу, занесених до Червоної книги України;

з) частково землі сільськогосподарського призначення екстенсивного використання - пасовища, луки, сіножаті тощо;

и) радіоактивно забруднені землі, що не використовуються та підлягають окремій охороні як природні регіони з окремим статусом.

На території та в околицях села Велике відсутні території Смарагдової мережі України у Львівській області (рис. 2.12).



**Рис. 2.12. Схематичне розташування проекрованої території в системі територій Смарагдової мережі України**

### **Безпека життєдіяльності населення.**

Територія села Велике Шептицького району Львівської області характеризується переважно сільськогосподарським типом господарського освоєння, наявністю об'єктів житлової забудови, локальної транспортної інфраструктури та інженерних мереж, що формує певні ризики для безпеки життєдіяльності населення. Основними потенційними загрозами є пожежі у

					<b>Звіт про стратегічну екологічну оцінку</b>	Арк.
Змн.	Арк.	№ докум.	Підпис	Дата		33

житловому секторі та природних екосистемах, аварійні ситуації на об'єктах електро- та газопостачання, дорожньо-транспортні пригоди, підтоплення окремих територій у періоди інтенсивних опадів, а також негативні наслідки військових ризиків, пов'язаних із можливими ракетними обстрілами об'єктів критичної інфраструктури регіону. Рівень безпеки населення значною мірою залежить від ефективності систем оповіщення, стану інженерної та транспортної інфраструктури, дотримання вимог пожежної й техногенної безпеки, належного санітарного стану території та готовності органів місцевого самоврядування і спеціалізованих служб до реагування на надзвичайні ситуації.

#### **Матеріальні активи.**

Планувальна структура села сформована вздовж основних вулиць, зокрема вул. Шевченка, вул. Лісова, вул. Підбужна та вул. Крип'якевича, які формують планувальний каркас населеного пункту.

Важливим природним елементом території є річка Західний Буг, яка протікає поблизу села та формує природно-ландшафтний каркас території. Паралельно руслу річки сформовані заплавні території та ділянки з підвищеною вологістю. Крім того, в межах населеного пункту наявні штучні водойми (ставки), що використовуються для господарських потреб та впливають на планувальну організацію території.

Територія села Велике становить 23,2 га в існуючих межах та 90,1 га в проєктованих межах. Чисельність постійного населення станом на 2016 рік становить 302 особи. Житлова забудова представлена індивідуальними садибними будинками у кількості 25 одиниць, а також багатоквартирною забудовою у кількості 48 будинків.

На території села функціонує ряд об'єктів соціально-культурного обслуговування, зокрема Народний дім, об'єкти торгівлі та культові споруди. Заклади освіти (школа та дошкільний навчальний заклад) на території села відсутні, обслуговування населення у сфері освіти здійснюється в сусідньому селі Поториця.

На території села також розташовані виробничі об'єкти, зокрема підприємства тваринницького профілю (звіроферми, свинарники), кормоцехи та складські об'єкти, що формують значні санітарно-захисні зони та впливають на планувальну організацію території.

Розташування села Велике тісно пов'язане із системою розселення Сокальської територіальної громади та міста Шептицький, яке виконує функції основного центру обслуговування населення. Значна частина об'єктів соціального, адміністративного та спеціалізованого обслуговування зосереджена у місті Шептицький, що забезпечує потреби населення села у послугах періодичного користування.

Розвиток села Велике стримується наявністю планувальних обмежень, зокрема санітарно-захисних зон виробничих об'єктів, прибережних захисних смуг водних об'єктів та охоронних зон інженерних мереж. Водночас територія має потенціал для подальшого розвитку за рахунок впорядкування існуючої

					<i>Звіт про стратегічну екологічну оцінку</i>	Арк.
						34
Змн.	Арк.	№ докум.	Підпис	Дата		

забудови, використання вільних територій та розвитку житлової і громадської забудови.

### **Збереження традиційного середовища.**

На території села Велике та в його околицях наявні об'єкти культурної спадщини, зокрема пам'ятки археології. Відомий об'єкт археологічної спадщини – багатошарове поселення (Велике-1), що датується періодами від епохи ранньої бронзи до княжої доби, розташоване поблизу правого берега річки Західний Буг. Також зафіксовано інші археологічні об'єкти в межах та поблизу населеного пункту, що потребують врахування при плануванні території та встановлення відповідних охоронних зон

### **Охорона здоров'я.**

Здоров'я населення можна оцінити такими показниками, як середня тривалість життя при народженні або після досягнення певного віку, загальна смертність та смертність дітей до одного року життя, захворюваність і функціональні відхилення, поширеність хвороб.

За наведеними даними можна зробити висновок, що Львівська область має добре розвинену медичну інфраструктуру та забезпечена медичними кадрами. Це підтверджується тим, що кількість лікарняних ліжок, лікарів та середнього медперсоналу на душу населення значно перевищує середній показник по Україні. Незважаючи на це, повномасштабна війна з РФ створює значне навантаження на систему громадського здоров'я в області.

Загалом, пандемія COVID-19 показала, що медична система Львівщини має достатній рівень готовності до пандемічних загроз. Частка зареєстрованих випадків (6,01%) та смертей (6,16%) від COVID-19 в області була пропорційна частці населення. Летальність (2,07%) також була майже ідентичною загальноукраїнському показнику (2,02%). Однак, для подальшого вдосконалення протипандемічного потенціалу потрібен розвиток і модернізація.

Епідемічна ситуація у Львівській області щодо найпоширеніших інфекційних хвороб не є сприятливою. Зокрема, захворюваність на ГРВІ, вітряну віспу, скарлатину та кишкові інфекції (ГКІ та ротавірус) є значно вищою, ніж в середньому по Україні. Крім того, інтенсивність спалахів інфекційних хвороб у Львівській області суттєво відрізнялась від загальноукраїнської в гірший бік (23,29% всієї спалахової захворюваності України). Це вимагає застосування диференційованого підходу при плануванні протиепідемічних та профілактичних заходів.

Що стосується соціально значущих інфекцій, то у 2023 році захворюваність на туберкульоз у Львівській області була дещо вищою, ніж в Україні, але смертність відповідала загальноукраїнській. Показники захворюваності на ВІЛ/СНІД, вірусні гепатити та ІПСШ були на рівні або нижче середніх по Україні, хоча загалом в країні вони залишаються високими. Це вимагає впровадження нових та посилення існуючих профілактичних програм. Крім того, в області існує проблема низького рівня охоплення

					<i><b>Звіт про стратегічну екологічну оцінку</b></i>	Арк.
						35
Змн.	Арк.	№ докум.	Підпис	Дата		

щепленнями дітей, що коливається в межах 39,3-87,7% і потребує вжиття заходів для підвищення цього показника.

Значна частина злоякісних новоутворень (близько 23,1%) у Львівській області виявляється на пізніх стадіях. Це підкреслює необхідність покращення системи ранньої діагностики, що може суттєво збільшити шанси на успішне лікування та виживання пацієнтів.

Щодо психічного здоров'я, серед розладів, спричинених вживанням психоактивних речовин, домінує алкоголь (92,7%). Це вказує на пріоритетну потребу в лікуванні та реабілітації саме цієї категорії пацієнтів.

Статистика щодо материнської та малюкової смертності в області викликає занепокоєння, оскільки ці показники значно вищі за середньоукраїнські. Материнська смертність становить 49,16 на 100 000 новонароджених (проти 18,37 по Україні), а малюкова – 8,17 на 1000 народжених живими (проти 7,49 по Україні). Для виправлення ситуації доцільно інтегрувати в первинну ланку охорони здоров'я послуги з планування сім'ї, антенатального догляду та медико-соціальні послуги для підлітків і молоді, використовуючи принцип «дружнього підходу».

З метою зниження кількості ДТП, травмвань та смертей на дорогах необхідною є постійна роз'яснювальна робота серед населення та проведення інших заходів для підвищення безпеки.

**Прогнозні зміни стану довкілля у тому числі здоров'я населення якщо документ державного планування не буде затверджено.**

У випадку, якщо проєкт генерального плану не буде затверджено можливе нераціональне використання території.

Прогнозовані зміни стану довкілля, у тому числі здоров'я населення якщо ДДП не буде затверджено:

- Вплив на водні ресурси: можливе неконтрольоване використання підземних вод без дотримання вимог щодо зон санітарної охорони свердловин, що може призвести до забруднення водоносних горизонтів.

- Вплив на ґрунт: можливе використання території без дотримання санітарних норм щодо її очищення, що підвищує ризик потрапляння забруднюючих речовин у ґрунт.

- Забруднення повітря: будівництво може здійснюватися без належного благоустрою території, що може збільшити викиди забруднюючих речовин в атмосферу.

- Природоохоронні території: змін стану довкілля, у тому числі здоров'я населення якщо ДДП не буде затверджено не передбачається.

- Управління відходами: можливе використання території без належної системи управління відходами та укладених угод на їх вивезення з комунальним підприємством.

- Стан здоров'я населення: можливе порушення Державних санітарних правил (ДСП 173-96) щодо забудови населених пунктів, що може негативно позначитися на здоров'ї мешканців.

					<b>Звіт про стратегічну екологічну оцінку</b>	Арк.
						36
Змн.	Арк.	№ докум.	Підпис	Дата		

### 3. Характеристика стану довкілля, умов життєдіяльності населення та стану його здоров'я на територіях, які ймовірно зазнають впливу (за адміністративними даними, статистичною інформацією та результатами досліджень)

В загальному об'ємі викидів у повітря в межах регіону значна кількість припадає на пересувні джерела забруднення: автотранспорт, техніка сільськогосподарського призначення.

На екологічний стан поверхневих вод впливають різноманітні фактори, які тісно пов'язані, а саме: забруднення ґрунтів, атмосфери, зміна ландшафтної структури та техногенне перевантаження території, неефективна робота каналізаційно-очисних споруд, не винесення в натуру і картографічних матеріалів прибережних захисних смуг і водоохоронних зон, а також їх недодержання, насамперед в населених пунктах.

Стан атмосферного повітря на території в значній мірі залежить від об'ємів викидів забруднюючих речовин від двох основних джерел забруднення – стаціонарних (промислових підприємств) та пересувних (автотранспорт) (табл. 3.1).

Табл. 3.1

**Викиди в атмосферне повітря на території Львівської області, т**

	Львівська область
	2024
Викиди забруднюючих речовин	55 374
Метали та їх сполуки	21
Метан	29 399
Неметанові леткі органічні сполуки	1 871
Оксид вуглецю	4 115
Діоксид та інші сполуки сірки	9 694
діоксид сірки	9 609
Сполуки азоту	3 164
діоксид азоту	2 894
оксид азоту	46
Речовини у вигляді твердих суспендованих частинок	7 059
У розрахунку на 1 кв.км	2,5
У розрахунку на 1 особу, кг	...
Крім того, викиди діоксиду вуглецю, тис. т	1 822,1

(джерело: Інформація Головного управління статистики у Львівській області)

Загальний стан навколишнього природного середовища можна охарактеризувати як задовільний.

У зв'язку з неритмічністю роботи підприємств, скороченням обсягів випуску продукції, а також повною зупинкою виробництва, кількість викидів забруднюючих речовин (сірчистий ангідрид, окисли вуглецю, окисли азоту, вуглеводні – без летких органічних сполук) в атмосферне повітря значно зменшились.

Внаслідок інтенсивного руху транзитного автотранспорту через район, а також в зв'язку з різким збільшенням кількості місцевих транспортних засобів, спостерігається певне забруднення атмосферного повітря пилом та окислами

азоту. Майже всі складові вихлопних газів автомобілів шкідливі для людського організму, а оксиди азоту до того ж беруть активну участь у створенні фотохімічного смогу. Зменшення цього впливу можливе шляхом удосконалення схем руху, розташування майданчиків для паркування автомобілів, покращення якості палива, а також доріг.

Крім того, через незадовільний стан доріг постає проблема з забрудненням повітря пилом, через який мешканці відчувають дискомфорт. Крім того, в осінній і весняний період, під час прибирання присадибних ділянок і городів, спостерігається задимлення приземних шарів повітря від відкритих вогнищ. Такі явища мають сезонний характер і суттєво не впливають на забруднення повітря, проте в окремі дні спостерігається висока концентрація шкідливих речовин і у приземному шарі повітря.

Вихідні дані не характеризують дійсного стану забруднення повітряного басейну. В зв'язку з тим що за останні роки відбувається спад виробництва, повна або часткова його зупинка, має місце зменшення валових викидів по всіх джерелах викиду.

За останні роки спостерігається зростання внеску автотранспорту в загальне забруднення території за рахунок збільшення автомобілів.

#### **Водне середовище.**

Екологічний стан поверхневих водних об'єктів і якість води в них є вирішальними чинниками санітарного та епідеміологічного благополуччя населення.

Табл. 3.2

#### **Водовідведення у поверхневі водні об'єкти (млн куб.м)**

	2021	2022	2023	2024
<b>Водовідведення у поверхневі водні об'єкти</b>				
Львівська область	149,8	143,1	152,2	145,9
Львівський район	114,2	110,6	114,5	111,0
<b>забруднені зворотні води</b>				
Львівська область	119,8	113,9	118,5	112,3
Львівський район	109,3	104,7	108,7	103,3
<b>нормативно очищені води</b>				
Львівська область	17,9	18,1	21,3	19,0
Львівський район	1,0	1,9	2,1	2,0

(джерело: Інформація Головного управління статистики у Львівській області)

Якість води погіршується через затоплення та підтоплення територій, передбачається зростання такої загрози для окремих долинних ділянок в разі підвищення температури води у місцевих водоймах на +0,7° +1,5° С, в результаті чого можливе послідовне погіршення якості води через зниження концентрації розчиненого кисню, ослаблення водообміну та евтрофікацію водних об'єктів.

Основними причинами забруднення поверхневих вод є надходження до водних об'єктів забруднювальних речовин у процесі поверхневого стоку води з забудованих території та сільгоспугідь, ерозія ґрунтів на водозабірній площі.

					<b>Звіт про стратегічну екологічну оцінку</b>	Арк.
						38
Змн.	Арк.	№ докум.	Підпис	Дата		

Якісний стан підземних вод унаслідок господарської діяльності також постійно погіршується. Це пов'язано з існуванням фільтрувальних накопичувачів стічних вод, а також з широким використанням мінеральних добрив та пестицидів.

#### **Ґрунтове середовище.**

Джерелом механічного забруднення ґрунтів може бути несвоєчасна і неякісна санітарна очистка території. Відходи є основним регіональним фактором забруднення навколишнього середовища. Міграція токсичних компонентів призводить до забруднення ґрунтів, поверхневих та підземних вод, атмосферного повітря.

#### **Відходи.**

У 2024 році на території Львівської області утворено підприємствами та домогосподарствами 2830,4 тис. тонн відходів. Основна частина утворених відходів (99,96 % від загального обсягу) належить до відходів, що не є небезпечними.

На території області змішані побутові відходи розміщені на 22 діючих санкціонованих полігонах і 4 звалищах, загальною площею понад 140,15 га. Загалом на діючих полігонах вже накопичено понад 5 млн тонн побутових відходів, середній відсоток заповнення – 75 %. Основні показники управління відходами наведені в табл. 3.3.

**Табл. 3.3**

#### **Утворення та управління відходами (т)**

	<b>2021</b>	<b>2022</b>	<b>2023</b>
Утворено	3 212 206	2 492 236	2 855 915
Зібрано, отримано	1 369 105	1 271 398	1 352 033
Відновлено	308 581	283 918	385 891
Спалено	118 702	63 584	119 543
Передано на сторону	2 453 152	671 855	817 342
Видалено на полігони	2 005 542	2 664 111	1 847 463
Видалено у місця неорганізованого зберігання	-	-	-
Накопичено протягом експлуатації, у місцях видалення відходів на кінець року	...	...	...

*(джерело: Інформація Головного управління статистики у Львівській області)*

Стан довкілля зумовлюється впливом промислових підприємств, впливом об'єктів муніципальної інфраструктури населених пунктів та методами ведення сільського та лісового господарства. Серед екологічних проблем, які підлягають вирішенню в перспективі, слід виділити:

– забруднення поверхневих вод внаслідок скидання неочищених або недостатньо очищених стоків, що пов'язано з відсутністю очисних споруд, фізичним і моральним зносом водопровідно-каналізаційних систем, недостатнім фінансуванням їх утримання, ремонту і реконструкції;

– недостатні обсяги утилізації відходів, відсутність обладнаних належним чином полігонів для захоронення відходів і, як наслідок, забруднення території (земель, лісів, водоохоронних зон водних об'єктів) промисловими та побутовими відходами;

					<b>Звіт про стратегічну екологічну оцінку</b>	Арк.
						39
Змн.	Арк.	№ докум.	Підпис	Дата		

- виснажливе використання біоресурсів та зменшення біорізноманіття, оскільки мала площа територій є віднесеними до природно-заповідного фонду, що в свою чергу не забезпечує достатньої охорони та збереження цінних природних комплексів та видів які є вразливі, рідкісні чи зникаючі;
- забруднення повітряного середовища та земель внаслідок діяльності промисловості.

Проектними рішеннями генерального плану села Велике передбачено розвиток території населеного пункту шляхом розширення його меж та включення нових територій для потреб житлової забудови, громадських об'єктів, виробничих територій та транспортної інфраструктури.

Відповідно до проектних рішень, площа проектної межі села збільшується з існуючих 23,2 га до 90,1 га.

Генеральним планом визначено території пріоритетного розвитку, на яких передбачається першочергове містобудівне освоєння. До таких територій належать вільні земельні ділянки, що розміщені поза межами санітарно-захисних та охоронних зон, в межах або поблизу існуючої забудови та забезпечені або можуть бути забезпечені інженерно-транспортною інфраструктурою

Спільні інтереси суміжних територіальних громад та населених пунктів представлені наступними територіями та об'єктами:

1. Межі територіальної громади та взаємозв'язок із прилеглими населеними пунктами, зокрема містом Шептицький як адміністративним, економічним та транспортним центром.

2. Наявність інженерної інфраструктури, зокрема газопроводу середнього тиску та ліній електропередачі, що проходять через територію села та формують відповідні охоронні зони.

3. Транспортні зв'язки, що забезпечуються автомобільною дорогою місцевого значення О141604 Шептицький (Червоноград) – Перетоки, яка формує міжнаселені зв'язки та забезпечує доступ до об'єктів обслуговування.

4. Напрямок поверхневого стоку та водовідведення, який здійснюється у напрямку річки Західний Буг та її приток, що обумовлює необхідність впорядкування системи водовідведення та охорони водного середовища.

5. Наявність водних об'єктів, зокрема річки Західний Буг та річки Білий Стік, що формують природні обмеження та потребують дотримання режиму прибережних захисних смуг.

6. Необхідність впорядкування територій зелених насаджень та природних ландшафтів, а також забезпечення їх охорони та раціонального використання.

За функціональним використанням на проєктованій території села виділені: сельбищна зона (житлова забудова, громадські об'єкти, зелені насадження), комунально-складські території, території загального користування та озеленення, а також рекреаційні території.

					<b>Звіт про стратегічну екологічну оцінку</b>	Арк.
						40
Змн.	Арк.	№ докум.	Підпис	Дата		

Існуючі виробничі та комунально-складські об'єкти розташовані переважно за межами села або на суміжних територіях, однак їх санітарно-захисні зони впливають на планувальну організацію населеного пункту.

Зважаючи на сформовану ситуацію, особливу увагу при розвитку населеного пункту необхідно приділяти врахуванню санітарно-захисних зон від існуючих виробничих об'єктів, що розташовані поза межами села. Частина таких зон накладається на території житлової забудови, зокрема в східній частині села, де в межах санітарно-захисної зони знаходиться багатоквартирний житловий будинок та окремі садибні житлові будинки, що формує існуючий містобудівний конфлікт, що потребує врахування при подальшому використанні території.

У межах санітарно-захисних зон не передбачається розміщення нової житлової забудови та об'єктів, пов'язаних із тривалим перебуванням населення. Існуюча забудова, що потрапляє в межі санітарно-захисних зон, розглядається як така, що має обмеження у використанні. Реконструкція та експлуатація таких об'єктів повинна здійснюватися з урахуванням вимог чинного законодавства, без збільшення негативного впливу та без погіршення санітарно-гігієнічних умов проживання населення.

Важливим фактором, що впливає на планувальну організацію території, є наявність водних об'єктів, зокрема річки Західний Буг та її приток, що формують прибережні захисні смуги та водоохоронні зони.

Проектними рішеннями генерального плану збережено існуючу конфігурацію ставків без зміни їх водного плеса. Для водних об'єктів у межах населеного пункту генеральним планом надаються пропозиції щодо визначення меж прибережних захисних смуг з урахуванням існуючої містобудівної ситуації, сформованої забудови, рельєфу території, фактичного використання земель та необхідності забезпечення водоохоронного режиму.

Для одного з існуючих ставків, розташованого в межах сформованої території населеного пункту, проектними рішеннями пропонується встановлення прибережної захисної смуги шириною 10 м від урізу води. Прийнятий розмір прибережної захисної смуги враховує існуючі планувальні умови, характер прилеглого землекористування, сформовану забудову та необхідність збереження доступу для обслуговування водного об'єкта.

Остаточне встановлення меж прибережних захисних смуг водних об'єктів підлягає уточненню та закріпленню у встановленому законодавством порядку, зокрема при розробленні відповідної землепорядної документації.

До суттєвих планувальних обмежень також належить наявність існуючого кладовища, розташованого в центральній частині села. Кладовище значною мірою заповнене, формує санітарно-захисну зону та обмежує розвиток прилеглих територій. Нормативна санітарно-захисна зона діючого кладовища становить 300 м від межі його території.

Генеральним планом передбачається закриття існуючого кладовища в центральній частині села з подальшим припиненням поховань. До моменту прийняття рішення про закриття кладовища, припинення поховань, завершення

					<i>Звіт про стратегічну екологічну оцінку</i>	Арк.
						41
Змн.	Арк.	№ докум.	Підпис	Дата		

встановленого кладовищного періоду та уточнення розміру санітарно-захисної зони у встановленому порядку чинною вважається санітарно-захисна зона розміром 300 м.

Після закриття кладовища та завершення кладовищного періоду санітарно-захисна зона може бути зменшена до 100 м відповідно до вимог чинних санітарних норм. Території, що потрапляють у межі 300-метрової санітарно-захисної зони існуючого кладовища, не розглядаються як території першочергового житлового будівництва та можуть використовуватися лише з урахуванням чинного режиму обмежень.

Подальші поховання передбачається здійснювати на існуючому діючому кладовищі, розташованому за межами населеного пункту, на південний схід від села вздовж автомобільної дороги О141604 Шептицький — Перетоки. Для цього кладовища санітарно-захисна зона приймається у розмірі 300 м від межі території та враховується при визначенні планувальних обмежень і перспективного використання прилеглих територій.

Заходи з реабілітації, впорядкування та раціонального використання проблемних територій включають:

- впорядкування використання територій у межах санітарно-захисних зон та недопущення нового житлового будівництва в їх межах;
- поетапне усунення містобудівних конфліктів, пов'язаних із накладанням санітарно-захисних зон на існуючу житлову забудову;
- закриття існуючого кладовища в центральній частині села з подальшим врахуванням можливості зменшення його санітарно-захисної зони у встановленому порядку;
- організацію системи централізованого водопостачання та господарсько-побутової каналізації;
- організацію системи відведення поверхневих вод;
- впорядкування прибережних захисних смуг водних об'єктів з урахуванням існуючої містобудівної ситуації, фактичного використання територій та вимог водного і земельного законодавства;
- благоустрій територій загального користування, озеленення та рекреаційних територій;
- покращення стану вулично-дорожньої мережі та інженерної інфраструктури.

Основний розвиток житлової функції передбачається за рахунок формування нових кварталів садибної житлової забудови з урахуванням чинних планувальних обмежень, зокрема санітарно-захисної зони існуючого діючого кладовища.

Планувальна структура житлового фонду формується системою існуючих та проєктованих житлових територій, а саме:

- існуючою житловою забудовою, що зберігається;
- новими кварталами садибної житлової забудови, можливими до освоєння з урахуванням чинних планувальних обмежень;

					<i>Звіт про стратегічну екологічну оцінку</i>	Арк.
						42
Змн.	Арк.	№ докум.	Підпис	Дата		

- резервними територіями житлового розвитку;
- умовно-резервними територіями, освоєння яких можливе лише після зміни відповідних планувальних обмежень.

Проектом передбачено формування таких житлових кварталів:

Квартал К-1 — територія садибної житлової забудови площею 0,95 га, розташована поза межами санітарно-захисної зони діючого кладовища. Орієнтовна місткість кварталу становить 4 садибні житлові ділянки площею до 0,20 га.

Квартал К-2 — територія садибної житлової забудови площею 5,91 га, розташована у південній частині села поза межами санітарно-захисної зони діючого кладовища. Орієнтовна місткість кварталу становить 27 садибних житлових ділянок площею до 0,20 га.

Загальна площа території садибної житлової забудови, що можуть освоюватися з урахуванням чинних планувальних обмежень, становить 6,86 га. Орієнтовна кількість нових садибних житлових ділянок — 31.

Квартал Кр-1 — резервна територія житлової забудови площею 4,60 га, розташована поза межами санітарно-захисної зони діючого кладовища. Орієнтовна місткість території становить 19 садибних житлових ділянок площею до 0,20 га. Зазначена територія розглядається як резерв довгострокового розвитку населеного пункту.

Квартал Кр-2 — умовно-резервна територія житлової забудови площею 5,60 га, орієнтовною місткістю 25 садибних житлових ділянок площею до 0,20 га. Територія розташована в межах санітарно-захисної зони діючого кладовища, нормативний розмір якої становить 300 м.

У зв'язку з розташуванням кварталу Кр-2 в межах санітарно-захисної зони діючого кладовища, зазначена територія не розглядається як територія першочергового або розрахункового освоєння. Її використання для розміщення нової житлової забудови можливе лише після прийняття рішення про закриття кладовища, припинення поховань, завершення встановленого кладовищного періоду та зменшення санітарно-захисної зони кладовища до 100 м у встановленому порядку.

До моменту зміни статусу кладовища та уточнення розміру його санітарно-захисної зони розміщення нової житлової забудови в межах нормативної СЗЗ 300 м не передбачається.

Таким чином, на розрахунковий період, з урахуванням чинних планувальних обмежень, до розрахунку житлового будівництва включено квартали К-1, К-2 та резервну територію Кр-1, що розташовані поза межами санітарно-захисної зони діючого кладовища.

Загальна кількість нових садибних житлових будинків на розрахунковий період становить орієнтовно 50 будинків, з яких:

- 31 будинок — у кварталах К-1 та К-2;
- 19 будинків — у резервному кварталі Кр-1.

					<i>Звіт про стратегічну екологічну оцінку</i>	Арк.
						43
Змн.	Арк.	№ докум.	Підпис	Дата		

Умовно-резервна територія Кр-2, що розташована в межах СЗЗ діючого кладовища, у зазначений розрахунок не включається.

У перспективі, після закриття кладовища, завершення встановленого кладовищного періоду та зменшення санітарно-захисної зони до 100 м, кількість нової житлової забудови може бути збільшена за рахунок освоєння території Кр-2 на орієнтовно 25 садибних житлових будинків. У такому випадку загальна кількість нової садибної житлової забудови може становити орієнтовно 75 будинків.

Вибуття житлового фонду проектом не передбачається. Існуючий житловий фонд села становить 73 житлові будинки, з яких 68 садибних та 5 багатоквартирних. Загальна площа існуючого житлового фонду становить 5950 м<sup>2</sup>.

Для розрахунку обсягу нового житлового будівництва прийнято орієнтовну площу одного садибного житлового будинку 90 м<sup>2</sup> загальної площі.

На розрахунковий період, з урахуванням 50 нових садибних житлових будинків у кварталах К-1, К-2 та Кр-1, обсяг нового житлового будівництва становитиме орієнтовно 4500 м<sup>2</sup> загальної площі.

Таким чином, на кінець розрахункового періоду загальна кількість житлових будинків становитиме орієнтовно 123 будинки, а загальний житловий фонд – близько 10450 м<sup>2</sup>.

У перспективі, за умови закриття кладовища та можливого освоєння умовно-резервної території Кр-2, кількість житлових будинків може зрости до орієнтовно 148 будинків, а загальний житловий фонд — до 12700 м<sup>2</sup>.

Основним типом проекрованої житлової забудови є садибна житлова забудова поверховістю 1–2 поверхи.

Нова житлова забудова формується з урахуванням існуючої планувальної структури, транспортної доступності, можливості інженерного забезпечення та дотримання планувальних обмежень. Санітарно-захисні зони виробничих об'єктів, прибережні захисні смуги водних об'єктів, охоронні зони інженерних мереж та обмеження, пов'язані з об'єктами археологічної спадщини, враховані при формуванні проектних рішень.

Особисте господарство проектованих житлових садиб передбачається на присадибних ділянках площею орієнтовно до 0,20 га. Разом з тим, враховуючи, що будівництво передбачається як на землях запасу, так і на землях особистого селянського господарства після зміни їх цільового призначення, фактичні площі ділянок можуть уточнюватися на наступних стадіях проектування, що може вплинути на фактичну кількість житлової забудови.

Враховуючи, що населений пункт є сільським, на присадибних ділянках передбачається можливість розміщення господарських будівель для утримання худоби і птиці, споруд для зберігання кормів, гаражів для індивідуальних автомобілів, садів та інших допоміжних споруд за умови дотримання нормативних санітарних, протипожежних та містобудівних вимог.

					<i>Звіт про стратегічну екологічну оцінку</i>	Арк.
						44
Змн.	Арк.	№ докум.	Підпис	Дата		

Характеристика стану довкілля, умов життєдіяльності населення та стану здоров'я населення на територіях, що зазнають впливу здійснювалась по окремих компонентах навколишнього середовища.

#### **Ймовірний вплив на стан атмосферного повітря**

Ймовірний вплив на атмосферне повітря відбуватиметься на етапі проведення підготовчих та будівельних робіт та під час експлуатації проєктованих будівель та споруд внаслідок створення стаціонарних та пересувних джерел викидів забруднюючих речовин.

#### **Ймовірний вплив на клімат**

Змін мікроклімату в результаті планованої діяльності не очікується, оскільки в результаті експлуатації об'єктів відсутні значні виділення теплоти, інертних газів, вологи. Особливості кліматичних умов, які сприяють зростанню інтенсивності впливів планованої діяльності на навколишнє середовище, відсутні.

Відповідно до рекомендацій Міністерства енергетики та захисту довкілля України від 03.03.2020 року №26/1.4-11.3-5650 «Рекомендації щодо включення кліматичних питань до документів державного планування» враховано специфіку розгляду питань впливу на клімат, яка відрізняється від впливу на інші компоненти довкілля.

Негативні наслідки, що можуть збільшувати вплив на клімат, а саме – збільшують викиди та зменшують поглинання ПГ: збільшення сумарного щорічного негативного впливу на клімат внаслідок: збільшення площі виробничої забудови; збільшення енерго-, ресурсо- та водокористування; збільшення використання транспорту. Одноразові викиди ПГ під час проведення ДДП: проведення підготовчих та будівельних робіт за рахунок викидів вихлопних газів техніки, земельні роботи.

#### **Ймовірний вплив на водне середовище**

##### **Водопостачання та водовідведення**

При розробленні розділу водопостачання враховано гідрогеологічні умови території села Велике Шептицького району Львівської області.

Гідрогеологічні умови території визначені відповідно до «Висновку про гідрогеологічні умови території с. Велике Сокальського району Львівської області», виконаного ФОП Малахов В.І., 2017 р.

Територія села розташована в межах Волинсько-Подільського артезіанського басейну та характеризується наявністю водоносних горизонтів у відкладах четвертинного та верхньокрейдового віку. Основним джерелом водопостачання приймаються підземні води верхньокрейдового водоносного горизонту, які мають повсюдне поширення, характеризуються як прісні з мінералізацією до 1 г/дм<sup>3</sup> та придатні для господарсько-питного водопостачання. Орієнтовна глибина водозабірних свердловин становить 60–80 м. За даними гідрогеологічних умов території можливий дебіт свердловини становить не менше 10 м<sup>3</sup>/год, що за умови підтвердження фактичного дебіту та якості води на наступних стадіях проєктування є достатнім для

					<b>Звіт про стратегічну екологічну оцінку</b>	Арк.
						45
Змн.	Арк.	№ докум.	Підпис	Дата		

забезпечення розрахункової середньодобової потреби населеного пункту у воді.

На даний час водопостачання села здійснюється децентралізовано за рахунок індивідуальних джерел – криниць, а також існуючих водозабірних свердловин.

На території села та прилеглих виробничих територіях наявні існуючі водозабірні свердловини, однак вони не приймаються як джерело централізованого господарсько-питного водопостачання населеного пункту.

Існуючі свердловини розташовані в межах виробничої зони, що унеможлиблює забезпечення належного санітарного режиму та дотримання необхідних розривів від потенційних джерел забруднення. У зв'язку з цим їх використання для централізованого питного водопостачання житлової та громадської забудови села Велике проектом не передбачається.

З метою забезпечення нормативних санітарних умов, дотримання необхідних планувальних обмежень та організації першого поясу зони санітарної охорони без накладання на виробничі території і потенційні джерела забруднення, проектними рішеннями передбачається влаштування нової водозабірної свердловини господарсько-питного водопостачання. Місце розташування проектною свердловини прийняте з урахуванням можливості забезпечення першого поясу зони санітарної охорони радіусом 50 м та дотримання необхідних санітарних розривів.

Відповідно до розрахунків водоспоживання та водовідведення, загальна потреба у воді на господарсько-питні потреби житлової, громадської забудови та окремих об'єктів господарської діяльності становить:

водоспоживання – 129,99 м<sup>3</sup>/добу;

водовідведення – 124,56 м<sup>3</sup>/добу, з урахуванням неврахованих витрат.

На розрахунковий період генеральним планом передбачається впровадження централізованої системи водопостачання села з використанням підземних вод верхньокрейдового водоносного горизонту. Для забезпечення розрахункових потреб населеного пункту проектом передбачається влаштування однієї нової водозабірної свердловини з організацією зони санітарної охорони.

На даний час село Велике Шептицького району Львівської області не обладнане централізованою системою господарсько-побутової каналізації. Відведення господарсько-побутових стічних вод здійснюється децентралізовано — за допомогою вигребів, герметичних накопичувачів та локальних очисних споруд індивідуального типу.

На території села наявна існуюча каналізаційна мережа, що проходить у західно-східному напрямку вздовж вул. Підбужна та вул. Крип'якевича з подальшим виходом за межі населеного пункту. Функціональне призначення, балансоутримувач, технічний стан та напрям транспортування стічних вод по зазначеній мережі на момент розроблення генерального плану не визначені.

Проектними рішеннями генерального плану підключення проекрованої системи господарсько-побутової каналізації до зазначеної існуючої мережі не

					<i>Звіт про стратегічну екологічну оцінку</i>	Арк.
Змн.	Арк.	№ докум.	Підпис	Дата		46

передбачається. Можливість її використання може бути уточнена на наступних стадіях проектування за умови отримання відповідних технічних умов, підтвердження її технічного стану, пропускної здатності та правових підстав для підключення.

Проектні рішення з каналізування території розроблені з урахуванням існуючого стану населеного пункту, перспектив його розвитку, проектної чисельності населення та необхідності недопущення забруднення підземних і поверхневих вод.

На розрахунковий період генеральним планом передбачається впровадження централізованої системи господарсько-побутової каналізації з охопленням існуючої та проектної житлової забудови, громадських об'єктів та територій перспективного розвитку.

Розрахунковий обсяг водовідведення приймається відповідно до розрахунку водоспоживання та становить 124,56 м<sup>3</sup>/добу з урахуванням неврахованих витрат.

Система каналізації приймається повна роздільна, з влаштуванням окремих мереж господарсько-побутової та дощової каналізації. Господарсько-побутові стічні води не допускається відводити у систему дощової каналізації або скидати на рельєф місцевості без очищення.

З урахуванням планувальної структури села та рельєфу місцевості відведення господарсько-побутових стічних вод передбачається самопливними колекторами з подальшим транспортуванням на проектні очисні споруди комунальної каналізації. У місцях, де самопливне відведення є неможливим, передбачається влаштування каналізаційних насосних станцій.

Проектом передбачено розміщення двох каналізаційних насосних станцій:

- однієї – в районі проекрованої житлової забудови кварталу К-1;
- другої – в районі проектних очисних споруд.

Очищення господарсько-побутових стічних вод передбачається здійснювати на проектних очисних спорудах комунальної каналізації, розміщених на південь від межі населеного пункту, поза межами житлової забудови, з дотриманням нормативних санітарно-захисних зон.

Місце розташування очисних споруд вибрано з урахуванням планувальних обмежень, рельєфу території, можливості централізованого збору стічних вод та недопущення негативного впливу на житлову забудову, водні об'єкти і території з природоохоронними обмеженнями.

Потужність проектних очисних споруд комунальної каналізації приймається до 150 м<sup>3</sup>/добу, що забезпечує очищення розрахункового обсягу господарсько-побутових стічних вод населеного пункту — 124,56 м<sup>3</sup>/добу з урахуванням неврахованих витрат.

Прийнята потужність очисних споруд забезпечує резерв для нерівномірності надходження стічних вод, поетапного розвитку житлової та громадської забудови, а також можливого уточнення складу споживачів на наступних стадіях проектування.

					<i>Звіт про стратегічну екологічну оцінку</i>	Арк.
						47
Змн.	Арк.	№ докум.	Підпис	Дата		

Тип очисних споруд, технологія очищення, параметри обладнання, спосіб відведення очищених стічних вод та місце можливого скиду уточнюються на наступних стадіях проектування.

Скид очищених стічних вод допускається лише після забезпечення нормативного ступеня очищення відповідно до вимог чинного законодавства, санітарних, екологічних та водоохоронних норм, а також за умови отримання необхідних дозвільних документів.

Для каналізаційних насосних станцій та очисних споруд комунальної каналізації передбачається встановлення санітарно-захисних зон відповідно до вимог чинних нормативних документів. Розміри санітарно-захисних зон відображені на схемі проектних планувальних обмежень.

До моменту впровадження централізованої системи господарсько-побутової каналізації допускається використання існуючих локальних систем водовідведення лише за умови їх відповідності санітарним та екологічним вимогам, герметичності споруд, своєчасного вивезення стоків спеціалізованим транспортом або забезпечення належного локального очищення. Не допускається скидання неочищених стічних вод на рельєф місцевості, у водні об'єкти, меліоративні канали, прибережні захисні смуги та водоохоронні зони.

При розробленні проектних рішень враховано охоронні зони інженерних мереж, санітарно-захисні зони об'єктів каналізаційної інфраструктури, прибережні захисні смуги водних об'єктів та інші планувальні обмеження.

Більш детальні рішення щодо трасування каналізаційних мереж, розміщення насосних станцій, типу та потужності очисних споруд, технології очищення і місця відведення очищених стічних вод уточнюватимуться на наступних стадіях проектування.

На даний час у селі Велике відведення поверхневих стоків здійснюється переважно по рельєфу місцевості з подальшим їх потраплянням у пониження рельєфу, меліоративні канали та водоприймачі.

На проектний період передбачається впорядкування системи відведення поверхневих вод шляхом влаштування відкритої та частково закритої мережі дощової каналізації. Відведення дощових стоків здійснюватиметься з урахуванням планувальної структури території, рельєфу місцевості та необхідності організованого збору поверхневих вод із вулиць, проїздів, громадських територій та інших ділянок з твердим покриттям.

Система дощової каналізації передбачається окремою від системи господарсько-побутової каналізації. Скидання господарсько-побутових стічних вод у мережу дощової каналізації не допускається.

Перед скиданням у водоприймачі поверхневі стічні води з територій, де можливе забруднення завислими речовинами та нафтопродуктами, підлягають локальному очищенню із застосуванням піскоуловлювачів, нафтовловлювачів, фільтрувальних елементів або інших споруд очищення відповідно до вимог чинних нормативних документів.

					<i>Звіт про стратегічну екологічну оцінку</i>	Арк.
						48
Змн.	Арк.	№ докум.	Підпис	Дата		

Скид поверхневих вод у водні об'єкти допускається лише після очищення у випадках, передбачених законодавством, та за умови недопущення погіршення екологічного стану водних об'єктів, прибережних захисних смуг і водоохоронних зон.

Більш детальні рішення щодо організації системи дощової каналізації, місць розташування очисних споруд поверхневого стоку, трасування мереж та місць можливого скиду уточнюватимуться на наступних стадіях проектування.

#### **Ймовірний вплив на геологічне середовище**

Здійснення діяльності виключатиме значні впливи на основні елементи геологічної структурно-тектонічної будови та не викликатиме змін існуючих ендегенних і екзогенних явищ природного й техногенного походження (зсувів, селів, сейсмічного стану та інш.). Відведення дощових і талих вод здійснюватиметься згідно проектних рішень. Несприятливі фізико-геологічні процеси і явища на даній території не очікуються.

#### **Ймовірний вплив на надра.**

Оскільки планована діяльність не пов'язана з видобутком чи переробкою природних ресурсів, вплив на надра буде відсутнім. Всі процеси обмежені технологічно, що виключає негативні наслідки для підземних ресурсів.

#### **Ймовірний вплив на ґрунтове середовище**

При будівництві об'єктів можливе тимчасове складування будівельних відходів та залишків матеріалів.

Порушення, ущільнення та перенесення ґрунтового покриву відбуватиметься під час будівництва та руху транспортних засобів.

Потенційними джерелами забруднення ґрунту під час проведення будівельних робіт є просипи сипучих матеріалів при розвантажувально-навантажувальних та перевантажувальних роботах, випадкові проливи бітуму, дизельного палива, емульсії або асфальтобетонної суміші.

Потенційними джерелами забруднення ґрунтового середовища є випадкові проливи пального при користування транспортними засобами, а також акумулювання забруднювальних речовин з викидів у атмосферне повітря, тимчасове нагромадження побутових та виробничих відходів.

Внаслідок реалізації рішень не передбачається посилення вітрової або водної ерозії ґрунтів, поява таких загроз, як землетруси, зсуви, селеві потоки, провали землі та інші подібні загрози.

Інженерна підготовка і захист території.

Територія села Велике характеризується переважно рівнинним та слабохвилястим рельєфом з абсолютними відмітками поверхні в межах 189–202 м, що є сприятливим для забудови та не потребує значних обсягів інженерної підготовки.

Разом з тим, на окремих ділянках можливе локальне перезволоження та накопичення поверхневих вод у пониженнях рельєфу, особливо в періоди інтенсивних опадів та весняного сніготанення.

Рівень ґрунтових вод змінюється залежно від рельєфу та гідрогеологічних умов і становить орієнтовно 1–2 м у пониженнях ділянках та 3–5 м на

					<b>Звіт про стратегічну екологічну оцінку</b>	Арк.
						49
Змн.	Арк.	№ докум.	Підпис	Дата		

підвищених територіях. У періоди інтенсивних опадів можливе його тимчасове підвищення на 0,5–1,0 м.

При проектуванні забудови необхідно враховувати гідрогеологічні умови території, передбачати заходи з пониження рівня ґрунтових вод (за необхідності) та забезпечення належного водовідведення.

З урахуванням природних умов передбачається виконання комплексу заходів з інженерної підготовки, зокрема:

підготовка території під забудову з максимальним збереженням існуючого рельєфу;

забезпечення організованого відведення поверхневих вод;

усунення локальних понижень рельєфу та безстічних ділянок;

створення умов для безпечного руху транспорту і пішоходів шляхом влаштування нормативних поперечних профілів вулиць і проїздів.

Організацію поверхневого водовідведення передбачається здійснювати переважно відкритою системою (кювети, канали, лотки) у поєднанні із заходами вертикального планування, а також частково закритою дощовою каналізацією в межах вулиць з інтенсивним рухом.

На ділянках із підвищеним зволоженням або ризиком підтоплення передбачається влаштування заходів інженерного захисту, зокрема дренажних систем та укріплення водовідвідних елементів.

З метою запобігання забрудненню водних об'єктів передбачається очищення поверхневих стоків у місцях їх скидання із застосуванням піскоуловлювачів та нафтовловлювачів.

Існуючі водні об'єкти (ставки) в межах та поблизу території проектування підлягають збереженню з урахуванням вимог водного, земельного та природоохоронного законодавства. Використання прилеглих територій повинно здійснюватися з дотриманням режиму прибережних захисних смуг та заходів щодо охорони водних ресурсів.

З метою забезпечення сприятливого екологічного стану території та покращення умов проживання населення проектом передбачено:

- дотримання санітарно-захисних зон та розривів від джерел потенційного впливу;

- впорядкування територій інженерної інфраструктури;

- озеленення територій загального користування та формування зелених насаджень вздовж вулиць;

- підвищення рівня благоустрою житлової забудови;

- впорядкування території існуючого кладовища з урахуванням його закриття;

- забезпечення контролю за станом навколишнього середовища.

Озеленення території передбачається як важливий елемент формування комфортного середовища проживання, зокрема шляхом створення зелених насаджень уздовж вулиць, у межах житлових кварталів та на територіях загального користування.

					<i>Звіт про стратегічну екологічну оцінку</i>	Арк.
						50
Змн.	Арк.	№ докум.	Підпис	Дата		

### **Управління відходами.**

На даний час збирання та вивезення побутових відходів з території села здійснюється на підставі договору з КП «Сокальжитлокомунсервіс». Відповідно до договору загальний обсяг побутових відходів становить 151 м<sup>3</sup>.

На розрахунковий період проектом передбачено подальше здійснення планово-регулярної санітарної очистки території села. Збирання побутових відходів передбачається здійснювати у сміттєзбірники та контейнери з влаштуванням спеціальних майданчиків для їх розміщення. Контейнерні майданчики необхідно розміщувати з дотриманням нормативних санітарних відстаней до житлових і громадських будівель.

Вивезення побутових відходів з території приватної житлової забудови передбачається здійснювати на договірних засадах між мешканцями та спеціалізованим підприємством, що надає відповідні послуги. Періодичність вивезення відходів визначатиметься відповідно до фактичного накопичення та умов укладених договорів.

Подальше управління побутовими відходами передбачається здійснювати шляхом їх вивезення на відповідний полігон або інший об'єкт управління відходами, визначений у встановленому порядку спеціалізованим підприємством та органом місцевого самоврядування.

Рідкі побутові відходи та господарсько-побутові стічні води на розрахунковий період підлягають відведенню та очищенню відповідно до проектних рішень щодо влаштування централізованої системи каналізації та локальних очисних споруд.

Періодичність вивезення відходів буде узгоджено з міською радою та відповідно до об'єму сміття що утворюватиметься.

Розрахунок кількості твердих побутових відходів в селі Велике згідно табл.11.2 ДБН Б.2.2-12:2019

0,3 т на одну людину за рік x 450 = 135 т/рік

0,01 т з 1м<sup>2</sup> вулиці x 103100 = 1031 т/рік

Всього: 1166 т/рік

Розміри майданчиків для контейнерів залежать від кількості контейнерів, що на них встановлюються, і приймаються площею від 9 до 45 кв.м.

Для попередніх розрахунків площі майданчиків для контейнерів слід приймати не менше 1,5 кв.м. Майданчик повинен бути забетонований для унеможливлення потрапляння нечистот в ґрунт.

Управління відходами здійснювати відповідно до Закону України «Про управління відходами».

### **Ймовірний вплив на флору, фауну, біорізноманіття**

Планована діяльність не передбачає істотного впливу на місцеву рослинність. Оскільки на території не планується значних земельних робіт або змін рельєфу, вплив на флору буде мінімальним. Розміщення об'єктів у межах існуючих зон та відсутність хімічних викидів у ґрунт забезпечить збереження місцевих рослинних угруповань.

					<b>Звіт про стратегічну екологічну оцінку</b>	Арк.
						51
Змн.	Арк.	№ докум.	Підпис	Дата		

Вплив на місцеву фауну незначним, оскільки планована діяльність не передбачає створення значних джерел шуму чи викидів, які могли б негативно вплинути на місцеві види тварин.

Відсутність істотних змін у природних умовах середовища та впровадження заходів екологічної безпеки сприятимуть збереженню біорізноманіття.

#### **Ймовірний вплив на ландшафт**

Планована діяльність не змінить існуючий ландшафт, оскільки будівництво передбачає різне функціональне зонування території, яка вже використовується для подібних цілей. Вплив на зовнішній вигляд та структуру ландшафту буде незначним.

#### **Ймовірний вплив на природоохоронні території та об'єкти історико-культурної спадщини.**

Негативного впливу на природоохоронні території та об'єкти історико-культурної спадщини не очікується.

#### **Ймовірний вплив на здоров'я населення.**

Серед ризиків впливу на здоров'я населення, які стосуються документа державного планування можна віднести: якість атмосферного повітря та шум на ділянках впливу автотранспорту та під час експлуатації проєктованих об'єктів.

Здійснення викидів забруднюючих речовин за умов дотримання гранично допустимих концентрацій не створюватиме факторів негативного впливу на здоров'я місцевого населення. Утворені відходи організовано збиратимуться та направляються відповідно до призначення на утилізацію/складування/переробку/знешкодження згідно чинних нормативних вимог. Рівні шуму, вібрації не повинні перевищувати гранично допустимі концентрації та норми допустимого впливу.

					<i>Звіт про стратегічну екологічну оцінку</i>	Арк.
						52
Змн.	Арк.	№ докум.	Підпис	Дата		

#### **4. Екологічні проблеми, у тому числі ризики впливу на здоров'я населення, які стосуються документа державного планування, зокрема щодо територій з природоохоронним статусом (за адміністративними даними, статистичною інформацією та результатами досліджень)**

Основні екологічні проблеми села Велике Шептицького району Львівської області, згруповані за компонентами довкілля:

##### **1. Атмосферне повітря**

Основними джерелами впливу на стан атмосферного повітря в селі Велике є викиди від автомобільного транспорту, що здійснює рух автошляхами місцевого значення, викиди виробничих підприємств, а також викиди від індивідуального опалення житлової забудови. У холодний період року додаткове навантаження формується внаслідок використання твердого палива у приватних домогосподарствах, що супроводжується викидами пилу, оксидів азоту, оксиду вуглецю та продуктів неповного згоряння. Потенційними локальними джерелами забруднення можуть бути об'єкти виробничого призначення та сезонне спалювання рослинних залишків і побутових відходів населенням.

##### **2. Водні ресурси**

Територія села належить до басейну річки Західний Буг, а водні ресурси представлені поверхневими водотоками, меліоративними каналами та підземними водами, що використовуються для господарсько-питного водопостачання. На якість поверхневих вод впливають стоки з територій сільськогосподарського використання, недостатньо очищені господарсько-побутові стічні води та поверхневий змив із присадибних ділянок. У періоди інтенсивних опадів зростає ризик надходження до водних об'єктів завислих речовин, сполук азоту та фосфору, що може спричинити локальні процеси евтрофікації. Підземні води потребують захисту від можливого забруднення через незадовільний технічний стан вигрібних ям, локальних каналізаційних систем та місць несанкціонованого складування відходів.

##### **3. Ґрунтове середовище та землекористування**

Ґрунтовий покрив території представлений переважно сірими лісовими та дерново-підзолистими ґрунтами, що активно використовуються у сільському господарстві. Основними екологічними ризиками для ґрунтів є деградаційні процеси, пов'язані з надмірним агрохімічним навантаженням, ущільненням ґрунту технікою та локальним перезволоженням окремих ділянок. Додатковими джерелами негативного впливу можуть бути витoki паливно-мастильних матеріалів, несанкціоноване складування побутових відходів та відсутність належної системи поводження зі стічними водами у приватному секторі. На окремих територіях спостерігається ризик забруднення земель побутовими та будівельними відходами.

##### **4. Надра та мінерально-сировинні ресурси**

У межах території села та прилеглих земель основним екологічним завданням є забезпечення раціонального використання земельних і водних ресурсів та недопущення порушення природного гідрогеологічного режиму.

					<i>Звіт про стратегічну екологічну оцінку</i>	Арк.
						53
Змн.	Арк.	№ докум.	Підпис	Дата		

Проведення господарської діяльності без належного врахування природних умов може призводити до підтоплення окремих територій, порушення дренажу та локальної деградації земель. Особливої уваги потребує контроль за станом меліоративних систем та збереження природних водоутримувальних функцій території.

#### **5. Кліматичні умови та вплив кліматичних змін**

Клімат території є помірно континентальним із достатнім рівнем зволоження. Останніми роками спостерігаються тенденції до підвищення середньорічної температури повітря, нерівномірного розподілу атмосферних опадів та збільшення частоти короткочасних інтенсивних злив. Такі процеси спричиняють ризики локального підтоплення, ерозії ґрунтів, погіршення стану польових доріг та зниження стійкості агроландшафтів. Зміна кліматичних умов також може негативно впливати на біорізноманіття та водний баланс території.

#### **6. Управління відходами**

Однією з актуальних екологічних проблем села є накопичення побутових відходів та недостатній рівень розвитку системи їх роздільного збирання і утилізації. Частина населення не охоплена організованим вивезенням відходів, що створює ризики виникнення стихійних сміттєзвалищ. Значну частку становлять органічні відходи приватних господарств, які нерідко спалюються на присадибних ділянках, погіршуючи якість атмосферного повітря. Недостатньо розвинена інфраструктура для збору небезпечних побутових відходів, зокрема використаних батарейок, ламп, мастил та хімічних речовин.

#### **7. Біорізноманіття та ландшафт**

Територія села та прилеглих земель характеризується поєднанням агроландшафтів, лучних територій, окремих лісових насаджень та водно-болотних ділянок. Важливим екологічним завданням є збереження природних оселищ, прибережних захисних смуг та елементів локальної екомережі. Основними загрозами для біорізноманіття є фрагментація природних територій, надмірне господарське освоєння земель, засмічення територій та спалювання сухої рослинності.

#### **8. Соціально-екологічні аспекти та здоров'я населення**

Для території села актуальними залишаються питання підвищення екологічної свідомості населення, розвитку системи екологічного моніторингу та забезпечення доступу громадськості до екологічної інформації. Стан довкілля безпосередньо впливає на якість життя населення, зокрема через якість питної води, атмосферного повітря та санітарний стан територій. Зменшення техногенного навантаження, впорядкування системи поводження з відходами та покращення благоустрою території є важливими передумовами для збереження здоров'я населення та сталого розвитку села.

У проекті враховані всі наявні екологічні проблеми проектованої території та запропонована найбільш екологічно та економічно вигідна її територіально-планувальна організація та подальше використання.

					<i>Звіт про стратегічну екологічну оцінку</i>	Арк.
						54
Змн.	Арк.	№ докум.	Підпис	Дата		

Табл. 4.1

**Основні екологічні ризики впливу на довкілля та здоров'я населення, що стосуються проекту ДДП**

<b>Основні екологічні проблеми і ризики</b>	<b>Характеристика проблем і ризиків</b>	<b>Територіальна прив'язка</b>
Вплив на атмосферне повітря	– Збільшення викидів забруднюючих речовин стаціонарних та пересувними джерелами викидів	Територія сільбищного, рекреаційного призначення, територія транспортної інфраструктури
Вплив на ґрунтове середовище	– Порушення, ущільнення та перенесення ґрунтового покриву на етапі будівництва та руху транспортних засобів; – Випадкові проливи пального при користування транспортними засобами; – Акумуляування забруднювальних речовин з викидів у атмосферне повітря; – Тимчасове нагромадження побутових та виробничих відходів.	Територія сільбищного, рекреаційного призначення, територія транспортної інфраструктури
Акустичний вплив	- шум та вібрація створювані двигунами будівельних машин; – проїзд транспорту; – функціонування відповідного технологічного устаткування.	Територія сільбищного, рекреаційного призначення, територія транспортної інфраструктури
Вплив на здоров'я населення	– якість атмосферного повітря на ділянках впливу автотранспорту та під час експлуатації проєктованих об'єктів	Територія сільбищного, рекреаційного призначення, територія транспортної інфраструктури

Загальна, зведена оцінка ймовірного впливу реалізації проєктних рішень містобудівної документації на довкілля наведена в табл. 4.2.

Табл. 4.2

**Оцінка ймовірного впливу реалізації планової діяльності містобудівної документації на довкілля відповідно до контрольного переліку**

№	Чи може реалізація планованої діяльності спричинити:	Очікування впливу			Пом'якшення існуючої ситуації
		Так	Ймовірно	Ні	
<b>Атмосферне повітря</b>					
1.	Збільшення викидів забруднюючих речовин від стаціонарних джерел?	+			
2.	Збільшення викидів забруднюючих речовин від пересувних джерел?		+		

3.	Погіршення якості атмосферного повітря?		+		
4.	Появу джерел неприємних запахів?		+		
5.	Зміни повітряних потоків, вологості, температури або ж будь-які локальні чи регіональні зміни клімату?			+	
<b>Водні ресурси</b>					
6.	Збільшення обсягів скидів у поверхневій воді?			+	
7.	Будь-які зміни якості поверхневих вод (зокрема таких показників як температура, розчинений кисень, прозорість, але не обмежуючись ними)?			+	
8.	Збільшення скидання шахтних і кар'єрних вод у водні об'єкти?			+	
9.	Значне зменшення кількості вод, що використовуються для водопостачання населенню?			+	
10.	Збільшення навантаження на каналізаційні системи та погіршення якості очистки стічних вод?			+	
11.	Появу загроз для людей і матеріальних об'єктів, пов'язаних з водою (зокрема таких, як паводки або підтоплення)?			+	
12.	Зміни напрямів і швидкості течії поверхневих вод або зміни обсягів води будь-якого поверхневого водного об'єкту?			+	
13.	Порушення гідрологічного та гідрохімічного режиму малих річок регіону?		+		
14.	Зміни напряму або швидкості потоків підземних вод?			+	
15.	Зміни обсягів підземних вод (шляхом відбору чи скидів або шляхом порушення водоносних горизонтів)?			+	
16.	Забруднення підземних водоносних горизонтів?			+	

Управління відходами					
17.	Збільшення кількості утворюваних побутових відходів?	+			
18.	Збільшення кількості утворюваних чи накопичених відходів, що не є небезпечними?	+			
19.	Збільшення кількості відходів, що є небезпечними?		+		
20.	Спорудження еколого-небезпечних об'єктів управління відходами?			+	
21.	Утворення або накопичення радіоактивних відходів?			+	
Земельні ресурси					
22.	Порушення, переміщення, ущільнення ґрунтового шару?	+			
23.	Будь-яке посилення вітрової або водної ерозії ґрунтів?			+	
24.	Зміни в топографії або в характеристиках рельєфу?		+		
25.	Появу таких загроз, як землетруси, зсуви, селеві потоки, провали землі та інші подібні загрози через нестабільність літогенної основи або зміни геологічної структури?			+	
26.	Суттєві зміни в структурі земельного фонду, чинній або планованій практиці використання земель?		+		
27.	Виникнення конфліктів між ухваленнями цілями документа державного планування та цілями місцевих громад?			+	
Біорізноманіття та рекреація					
28.	Негативний вплив на об'єкти природно-заповідного фонду (зменшення площ, початок небезпечної діяльності у безпосередній близькості або на їх території тощо)?			+	
29.	Зміни у кількості видів рослин або тварин, їхній чисельності або територіальному			+	



	екологічної безпеки?				
42.	Погіршення екологічного моніторингу?			+	
43.	Усунення наявних механізмів впливу органів місцевого самоврядування на процеси техногенного навантаження?			+	
44.	Стимулювання розвитку екологічно небезпечних галузей виробництва?			+	
<b>Інше</b>					
45.	Підвищення рівня використання будь-якого виду природних ресурсів?			+	
46.	Суттєве вилучення будь-якого невідновлюваного ресурсу?			+	
47.	Збільшення споживання значних обсягів палива або енергії?			+	
48.	Суттєве порушення якості природного середовища?			+	
49.	Появу можливостей досягнення короткотермінових цілей, які ускладнюватимуть досягнення довготривалих цілей у майбутньому?			+	
50.	Такі впливи на довкілля або здоров'я людей, які самі по собі будуть значними, але у сукупності можуть викликати значний негативний екологічний ефект, що матиме значний негативний прямиий або опосередкований вплив на добробут людей?			+	

**5. Зобов'язання у сфері охорони довкілля, у тому числі пов'язані із запобіганням негативному впливу на здоров'я населення, встановлені на міжнародному, державному та інших рівнях, що стосуються документа державного планування, а також шляхи врахування таких зобов'язань під час підготовки документа державного планування**

Відповідно до Закону України «Про охорону навколишнього природного середовища» та нормативно-правової бази України документ державного планування повинен враховувати ряд зобов'язань:

- пріоритетність вимог екологічної безпеки, обов'язковість дотримання екологічних стандартів, нормативів та лімітів використання природних ресурсів;
- виконання ряду заходів, що гарантують екологічну безпеку середовища для життя і здоров'я людей, а також запобіжний характер заходів щодо охорони навколишнього природного середовища;
- проектне спрямування на збереження просторової та видової різноманітності та цілісності природних об'єктів і комплексів;
- узгодження екологічних, економічних та соціальних інтересів суспільства на основі поєднання міждисциплінарних знань екологічних, соціальних, природничих і технічних наук та прогнозування стану навколишнього природного середовища;
- забезпечення загальної доступності матеріалів проекту генерального плану та звіту СЕО відповідно до вимог Закону України «Про доступ до публічної інформації»;
- надання інформації щодо обґрунтованого нормування впливу планованої діяльності на навколишнє природне середовище;
- оцінка ступеня антропогенної змінності територій, сукупної дії факторів, що негативно впливають на екологічну ситуацію;
- використання отриманих висновків моніторингу та комплексу охоронних заходів об'єкту для виконання можливостей факторів позитивного впливу на охорону довкілля.

Регулювання в сфері охорони довкілля на державному та місцевому рівні здійснюється на основі таких програм:

- Основні засади (стратегія) державної екологічної політики України на період до 2030 року;
- розпорядження Кабінету Міністрів України від 27.12.2024 № 1353-р «Про затвердження Національного плану управління відходами до 2033 року»;
- Програма охорони навколишнього природного середовища Львівської області на 2021-2025 роки;

Основні зобов'язання у сфері охорони довкілля стосуються заходів щодо охорони земельних ресурсів, лісів, повітряного, водного та ґрунтового середовища.

Зобов'язання щодо охорони атмосферного середовища – зменшення викидів забруднювальних речовин шляхом оптимізації дорожньо-транспортної інфраструктури, встановленні пило-газоочисного обладнання, дотримання

					<b>Звіт про стратегічну екологічну оцінку</b>	Арк.
						60
Змн.	Арк.	№ докум.	Підпис	Дата		

гранично-допустимих норм викидів забруднювальних речовин встановлених в дозволах на викиди.

Зобов'язання щодо охорони водного середовища – забезпечення на території проектування систем централізованого водопостачання та водовідведення, недопущення забруднення поверхневих стоків нафтопродуктами та іншими забруднюючими речовинами.

Зобов'язання щодо охорони ґрунтового середовища – утримання контейнерів збирання побутових відходів та місць їх розташування у належному санітарному стані, запровадження роздільного збирання відходів, дотримання ст. 48 Закону України «Про охорону земель» при здійсненні містобудівної діяльності.

Зобов'язання щодо здоров'я населення – забезпечення дотримання санітарних умов території, дотримання розмірів санітарно-захисних зон.

Охорона та оздоровлення навколишнього природного середовища забезпечується комплексом захисних заходів, в основі яких покладена система державних законодавчих актів та регламентація планування, забудови і благоустрою населених пунктів.

Зобов'язання у сфері охорони довкілля передбачають благоустрій території, на якій планується будівництво об'єктів.

Основні принципи екологічного захисту навколишнього середовища:

- збереження та раціональне використання цінних природних ресурсів;
- дотримання нормативів гранично допустимих рівнів екологічного навантаження на природне середовище та санітарних нормативів в місцях забудови;
- виділення природно-заповідних, ландшафтних, курортно-рекреаційних, історико-культурних зон з відповідним режимом їх охорони;
- встановлення санітарно-захисних зон для охорони водойм, джерел водопостачання і мінеральних вод, покладів лікувальних грязей, морських пляжів тощо.

Конкретні заходи щодо захисту атмосферного, водного та ґрунтового середовища вживаються відповідно до специфіки окремих джерел забруднення.

**Оцінка відповідності проекту зобов'язанням у сфері охорони довкілля, встановленим на міжнародному, регіональному та місцевому рівні та шляхи їх врахування.**

Україна є стороною низки міжнародних договорів і конвенцій у сфері охорони довкілля, збереження біорізноманіття, охорони водних ресурсів, атмосферного повітря, клімату, культурної спадщини та забезпечення доступу громадськості до екологічної інформації. Положення таких міжнародних документів враховуються під час розроблення документів державного планування через норми національного законодавства, державні будівельні, санітарні, природоохоронні та водоохоронні вимоги.

Проект генерального плану села Велике спрямований на впорядкування просторового розвитку населеного пункту, розширення його меж, формування територій житлової, громадської, комунально-складської, рекреаційної та

					<i>Звіт про стратегічну екологічну оцінку</i>	Арк.
						61
Змн.	Арк.	№ докум.	Підпис	Дата		

інженерної забудови, а також на забезпечення збалансованого використання території з урахуванням наявних природних, санітарних, водоохоронних, інженерних та історико-культурних обмежень.

Проектні рішення генерального плану відповідають загальним принципам міжнародної екологічної політики, зокрема принципам запобігання негативному впливу на довкілля, раціонального використання природних ресурсів, інтеграції екологічних вимог у містобудівне планування, охорони здоров'я населення та забезпечення сталого розвитку території.

Відповідність проекту положенням Конвенції про доступ до інформації, участь громадськості у процесі прийняття рішень та доступ до правосуддя з питань, що стосуються довкілля (Орхуської конвенції), забезпечується шляхом проведення процедури стратегічної екологічної оцінки, оприлюднення заяви про визначення обсягу СЕО, звіту про СЕО, проекту генерального плану та забезпечення можливості подання громадськістю зауважень і пропозицій. Таким чином, під час розроблення документа державного планування забезпечується відкритість екологічної інформації та участь громадськості у прийнятті планувальних рішень.

Положення Конвенції про оцінку впливу на навколишнє середовище у транскордонному контексті та Протоколу про стратегічну екологічну оцінку враховуються через проведення стратегічної екологічної оцінки генерального плану. Проектні рішення генерального плану мають локальний характер і стосуються території села Велике та прилеглих територій. Реалізація документа державного планування не передбачає розміщення об'єктів, які можуть спричинити значний негативний транскордонний вплив на довкілля. Ймовірні впливи матимуть переважно місцевий характер і можуть бути мінімізовані за умови дотримання природоохоронних, санітарних та містобудівних вимог.

Вимоги Рамкової конвенції ООН про зміну клімату та Паризької угоди враховуються шляхом передбачення заходів, спрямованих на раціональне використання енергетичних ресурсів, впорядкування транспортної та інженерної інфраструктури, розвиток зелених насаджень, організоване водовідведення та недопущення нераціонального освоєння територій. Реалізація генерального плану не передбачає створення значних джерел викидів парникових газів. Водночас потенційне збільшення викидів може бути пов'язане з будівельними роботами, експлуатацією транспорту, інженерної інфраструктури та окремих об'єктів господарської діяльності. З метою мінімізації такого впливу проектом передбачено впорядкування функціонального використання території, розвиток озеленення, благоустрій територій загального користування та дотримання екологічних вимог під час подальшого проектування і будівництва.

Положення Конвенції про охорону біологічного різноманіття враховані шляхом збереження існуючих водних об'єктів, зелених насаджень, природних ландшафтів та формування територій озеленення загального користування. Проектом не передбачається діяльність, яка може призвести до істотного негативного впливу на флору, фауну та біорізноманіття. Використання

					<i>Звіт про стратегічну екологічну оцінку</i>	Арк.
						62
Змн.	Арк.	№ докум.	Підпис	Дата		

територій, прилеглих до водних об'єктів, має здійснюватися з дотриманням режиму прибережних захисних смуг і водоохоронних обмежень.

Відповідність міжнародним зобов'язанням у сфері охорони водних ресурсів забезпечується через врахування принципів раціонального використання та охорони вод. Генеральним планом передбачено організацію централізованого господарсько-питного водопостачання з використанням нової водозабірної свердловини та встановленням першого поясу зони санітарної охорони. Існуючі свердловини, розташовані в межах виробничої території, не приймаються як джерело централізованого питного водопостачання, що відповідає вимогам запобігання забрудненню підземних вод. Також передбачається впровадження централізованої системи господарсько-побутової каналізації, будівництво очисних споруд комунальної каналізації потужністю до 150 м<sup>3</sup>/добу та організація відведення поверхневих вод із локальним очищенням у місцях можливого забруднення завислими речовинами та нафтопродуктами. Скидання неочищених стічних вод у водні об'єкти, меліоративні канали, прибережні захисні смуги та водоохоронні зони не допускається.

Положення міжнародних документів щодо охорони атмосферного повітря враховуються шляхом недопущення розміщення нової житлової забудови в межах санітарно-захисних зон виробничих і комунальних об'єктів, врахування стаціонарних та пересувних джерел викидів, а також необхідності дотримання гранично допустимих концентрацій забруднюючих речовин. На території села та прилеглих територіях наявні виробничі й комунально-складські об'єкти, санітарно-захисні зони яких враховані при формуванні планувальної структури. Проектом передбачено, що нова житлова забудова не розміщується в межах чинних санітарно-захисних зон, а існуюча забудова, яка потрапляє в такі зони, розглядається як така, що має обмеження у використанні.

Проект генерального плану також враховує принципи сталого управління відходами. На розрахунковий період передбачено подальше здійснення планово-регулярної санітарної очистки території села, збирання побутових відходів у контейнери на спеціально облаштованих майданчиках, їх вивезення спеціалізованим підприємством та передавання на відповідні об'єкти управління відходами. Управління відходами має здійснюватися відповідно до Закону України «Про управління відходами» та з урахуванням принципів запобігання утворенню відходів, їх роздільного збирання, повторного використання, відновлення та безпечного видалення.

Загалом проект генерального плану села Велике не суперечить міжнародним зобов'язанням України у сфері охорони довкілля. Їх врахування забезпечується через просторове планування території з урахуванням санітарно-захисних зон, прибережних захисних смуг, зон санітарної охорони джерел водопостачання, охоронних зон інженерних мереж, обмежень щодо об'єктів культурної спадщини, а також через передбачення заходів з централізованого водопостачання, каналізування, очищення стічних і поверхневих вод, благоустрою, озеленення та організованого управління

					<i>Звіт про стратегічну екологічну оцінку</i>	Арк.
						63
Змн.	Арк.	№ докум.	Підпис	Дата		

відходами.

Проект генерального плану села Велике розроблено з урахуванням основних напрямів державної та регіональної екологічної політики, визначених документами стратегічного планування Львівської області, зокрема Стратегією розвитку Львівської області, Регіональною програмою охорони навколишнього природного середовища, Регіональним планом управління відходами у Львівській області та іншими документами у сфері охорони довкілля.

Основними екологічними цілями місцевого рівня при розробленні генерального плану села Велике є створення безпечних умов проживання населення, раціональне використання території, розвиток інженерної інфраструктури, запобігання забрудненню компонентів довкілля та забезпечення збалансованого розвитку населеного пункту.

Для досягнення зазначених цілей генеральним планом передбачено:

– розширення меж населеного пункту та розвиток житлової забудови лише на територіях, придатних для забудови з урахуванням існуючих планувальних обмежень;

– недопущення розміщення нової житлової забудови у межах санітарно-захисних зон виробничих об'єктів та діючого кладовища;

– закриття існуючого кладовища в центральній частині села з подальшим зменшенням санітарно-захисної зони після завершення кладовищного періоду відповідно до чинних санітарних норм;

– будівництво централізованої системи водопостачання;

– впровадження централізованої системи господарсько-побутової каналізації, будівництво каналізаційних насосних станцій та очисних споруд комунальної каналізації;

– організацію системи відведення та очищення поверхневих стічних вод;

– збереження річки Західний Буг, річки Білий Стік, ставків, прибережних захисних смуг та інших природних територій;

– благоустрій території, розвиток озеленення, формування зелених насаджень загального користування та вздовж вулично-дорожньої мережі;

– забезпечення належного поводження з побутовими відходами шляхом організації контейнерних майданчиків і централізованого вивезення відходів;

– врахування охоронних зон інженерних мереж, пам'яток археології та інших планувальних обмежень при подальшому освоєнні території.

Запропоновані проєктні рішення спрямовані на покращення санітарно-гігієнічного стану населеного пункту, зменшення ризиків забруднення атмосферного повітря, поверхневих і підземних вод, забезпечення раціонального використання природних ресурсів, підвищення рівня благоустрою та створення безпечного і комфортного середовища проживання населення.

Отже, генеральний план села Велике відповідає екологічним цілям місцевого рівня та створює передумови для сталого розвитку території із забезпеченням належного рівня охорони навколишнього природного середовища.

					<i>Звіт про стратегічну екологічну оцінку</i>	Арк.
						64
Змн.	Арк.	№ докум.	Підпис	Дата		

Реалізація проєктних рішень за умови дотримання вимог чинного законодавства, державних будівельних норм, санітарних, водоохоронних і природоохоронних нормативів сприятиме покращенню умов життєдіяльності населення, зменшенню ризиків забруднення довкілля, впорядкуванню використання територій та забезпеченню збалансованого розвитку села Велике.

					<i>Звіт про стратегічну екологічну оцінку</i>	Арк.
Змн.	Арк.	№ докум.	Підпис	Дата		65

**6. Опис наслідків для довкілля, у тому числі для здоров'я населення, у тому числі вторинних, кумулятивних, синергічних, коротко-, середньо-, та довгострокових (1, 3-5 та 10-15 років відповідно, а за необхідності – 50-100 років), постійних і тимчасових, позитивних і негативних наслідків**

Наслідками для довкілля, у тому числі для здоров'я населення вважаються ймовірні наслідки для флори, фауни, біорізноманіття, ґрунту, клімату, повітря, води, ландшафту, природних територій та об'єктів, безпеки життєдіяльності населення та його здоров'я, матеріальних активів, об'єктів культурної спадщини та взаємодія цих факторів.

Вторинні наслідки – це вигоди, які полягають у широкому залученні громадськості до прийняття рішень та встановлення прозорих процедур їх прийняття.

Кумулятивні наслідки – нагромадження в організмах людей, тварин, рослин отрути різних речовин внаслідок тривалого їх використання.

Синергічні наслідки – сумарний ефект, який полягає у тому, що при взаємодії двох або більше факторів їх дія суттєво переважає дію кожного окремо компоненту.

Виконання проекту генерального плану значного негативного впливу на довкілля та здоров'я населення не передбачає.

Кумулятивний вплив. Виконання проекту генерального плану значного негативного впливу на довкілля та здоров'я населення не передбачає. На прилеглих до проектованої території є присутні інші підприємства-забруднювачі довкілля, тому кумулятивний вплив є ймовірним. Проте, детальну оцінку кумулятивного впливу можна буде здійснити на подальших етапах проектування, на основі моніторингових даних, отриманих під час експлуатації проектованих об'єктів.

Науково обґрунтований аналіз вторинних, кумулятивних та синергічних наслідків можливий за умови проведення польових досліджень, та щорічного моніторингу, які достовірно визначають масштаб та силу зазначеного впливу та за потреби слугуватимуть для уточнення цілей та заходів документу державного планування. Для такого аналізу доцільне створення інформаційних моделей навколишнього середовища, що враховуватимуть як локальні, так і глобальні зміни клімату, суспільного укладу та розвиток технологій, що можуть суттєво впливати на реалізацію документа державного планування. У разі виявлення не передбачених цим Звітом наслідків та для їх запобігання, Замовник має дотримуватись п. 1 ст. 17 Закону України «Про стратегічну екологічну оцінку».

Синергетичний вплив. Накопичені токсикологічними дослідженнями дані свідчать про те, що в більшості випадків одночасна присутність декількох шкідливих хімічних речовин у компоненті довкілля чи організмі людини в комбінації діють за типом сумації, тобто дія їх додається. Для речовин, які викидатимуться проектованими об'єктами ефект сумації шкідливого впливу не встановлений.

					<i>Звіт про стратегічну екологічну оцінку</i>	Арк.
						66
Змн.	Арк.	№ докум.	Підпис	Дата		

Коротко- та середньострокові наслідки (1, 3-5, 10-15 років) будуть проявлятися внаслідок будівництва та влаштування об'єктів і полягатимуть в тимчасовому накопиченні будівельних відходів, забрудненні атмосферного повітря під час будівельних робіт. Під час будівництва основним впливом на атмосферу є її запилення та забруднення викидами автотранспорту. Проте, їх кількість і короткочасність впливу не здатні змінити мікроклімат проектованої території. Вплив викидів забруднювальних речовин на довкілля від транспорту, будівельних машин і зварювальних апаратів має тимчасовий характер тільки в період ведення будівельно-монтажних робіт.

Тимчасові наслідки для довкілля полягають у виконанні підготовчих та будівельних робіт, при яких вплив на навколишнє середовище, зокрема, на атмосферне повітря матиме короткочасний та локальний характер, а викиди в атмосферне повітря здійснюватимуться при роботі ДВЗ спецтехніки.

Постійні наслідки для довкілля – викиди в атмосферне повітря від функціонування проєктованих об'єктів від стаціонарних та пересувних джерел забруднення атмосфери та викиди внаслідок роботи двигунів внутрішнього згорання автотранспорту, шумове навантаження при роботі відповідного технологічного устаткування та проїзду транспорту.

Позитивні наслідки реалізації ДДП:

- належна та ефективна функціонально-планувальна організація території з урахуванням перспективних планувальних обмежень – санітарно-захисних зон джерел забруднення, охоронних зон інженерних мереж тощо;

- економічний розвиток території проєктування;

- забезпечення безпечних факторів середовища життєдіяльності людини;

Узагальнені результати процедури оцінки проектних рішень ДДП представлені в табл. 6.1.

Табл. 6.1

Узагальнені результати процедури оцінки проектних рішень генерального плану

Територія	Атмосферне повітря	Клімат	Вода	Ґрунти	Природо-охоронні території	Біорізноманіття	Здоров'я
Сельбищні території	П/ДС/М/К	М/Нп/КС	М/Нп/КС	Нп/М/КС	0	0	М/КС
Комунальні території	П/ДС/М/К	М/Нп/КС	М/Нп/КС	Нп/М/КС	0	0	М/КС
Ландшафтно-рекреаційні території	П/ДС/М/К	М/Нп/ДС	М/Нп/КС	Нп/М/ДС	0	0	М/КС

ПОЗНАЧЕННЯ	Пояснення
-2	Значний негативний вплив. Значний негативний вплив слід звести до мінімуму із застосуванням заходів щодо пом'якшення наслідків, щоб він став незначним.
-1	Помірний негативний вплив. Цей вплив є прийнятним.
0	Немає впливу.
+ 1	Негативні наслідки не очікуються за умови дотримання існуючих стандартів і процедури (або помірний позитивний вплив)
+ 2	Значний позитивний вплив.
(?)	Значення впливу не може бути оцінено з певністю через відсутність даних про компоненти довкілля, заплановану діяльність або з інших причин.
П/Нп	Прямий / Непрямий
ДС/ СС/КС	Довгостроковий (10-15 років) / Середньостроковий (3-5 років) / Короткостроковий (1 рік)
М/Р	Місцевий / Регіональний
К/С/ТрК	Кумулятивний / Синергічний / Транскордонний

1) формування кварталів житлової забудови;

Складова довкілля	Можливі наслідки
Атмосферне повітря	Збільшення викидів в атмосферне повітря внаслідок роботи будівельної техніки, проведення земляних робіт, зварювальних робіт та проїзду транспорту.
Водне середовище	Значний вплив не очікується, можливий внаслідок збільшення кількості населення.
Ґрунтове середовище	Порушення ґрунтів при будівельних роботах, будівництві капітальних споруд та комунікацій. Тимчасове складування будівельних відходів.
Відходи	ДДП передбачас утворення відходів на етапі будівництва функціонування проєктованих об'єктів. Частина безпечних відходів (побутові відходи) зберігаються в окремих контейнерах в відведеному місці (зона накопичення відходів). Інші відходи передаються на повторне використання утилізацію та знешкодження спеціалізованим підприємствам відповідно до укладених угод.
Рослинний та тваринний світ	Механічне порушення рослинного покриву при будівництві, збільшення площі озеленення території.

2) впорядкування та реконструкція об'єктів обслуговування населення;

Складова довкілля	Можливі наслідки
Атмосферне повітря	Збільшення викидів в атмосферне повітря внаслідок роботи будівельної техніки, проведення земляних робіт, зварювальних робіт та проїзду транспорту.
Водне середовище	Значний вплив не очікується, можливий внаслідок збільшення кількості населення.
Ґрунтове середовище	Порушення ґрунтів при будівельних роботах, будівництві капітальних споруд та комунікацій. Тимчасове складування будівельних відходів.
Відходи	ДДП передбачас утворення відходів на етапі будівництва функціонування проєктованих об'єктів. Частина безпечних відходів (побутові відходи) зберігаються в окремих контейнерах в відведеному

	місці (зона накопичення відходів). Інші відходи передаються на повторне використання утилізацію та знешкодження спеціалізованим підприємствам відповідно до укладених угод.
<b>Рослинний та тваринний світ</b>	Механічне порушення рослинного покриву при будівництві, збільшення площі озеленення території.

### 3) формування рекреаційних зон;

<b>Складова довкілля</b>	<b>Можливі наслідки</b>
<b>Атмосферне повітря</b>	Збільшення викидів в атмосферне повітря внаслідок роботи будівельної техніки, проведення земляних робіт, зварювальних робіт та проїзду транспорту.
<b>Водне середовище</b>	Значний вплив не очікується, можливий внаслідок збільшення кількості населення.
<b>Ґрунтове середовище</b>	Порушення ґрунтів при будівельних роботах, будівництві капітальних споруд та комунікацій. Тимчасове складування будівельних відходів.
<b>Відходи</b>	ДДП передбачає утворення відходів на етапі будівництва функціонування проєктованих об'єктів. Частина безпечних відходів (побутові відходи) зберігаються в окремих контейнерах в відведеному місці (зона накопичення відходів). Інші відходи передаються на повторне використання утилізацію та знешкодження спеціалізованим підприємствам відповідно до укладених угод.
<b>Рослинний та тваринний світ</b>	Механічне порушення рослинного покриву при будівництві, збільшення площі озеленення території.

### 4) організація зелених зон, благоустрій території;

<b>Складова довкілля</b>	<b>Можливі наслідки</b>
<b>Атмосферне повітря</b>	Зменшення загазованості повітряного середовища.
<b>Водне середовище</b>	Вплив не передбачається.
<b>Ґрунтове середовище</b>	Вплив не передбачається.
<b>Відходи</b>	Вплив не передбачається.
<b>Рослинний та тваринний світ</b>	Збільшення зелених насаджень.

### **Аналіз впливу на клімат**

Відповідно до рекомендацій Міністерства енергетики та захисту довкілля України від 03.03.2020 року №26/1.4-11.3-5650 «Рекомендації щодо включення кліматичних питань до документів державного планування» враховано специфіку розгляду питань впливу на клімат, яка відрізняється від впливу на інші компоненти довкілля.

Негативні наслідки, що можуть збільшувати вплив на клімат, а саме – збільшують викиди та зменшують поглинання ПГ: збільшення сумарного щорічного негативного впливу на клімат внаслідок: збільшення площі виробничої забудови; збільшення енерго-, ресурсо- та водокористування; збільшення використання транспорту. Одноразові викиди ПГ під час проведення ДДП: проведення підготовчих та будівельних робіт за рахунок викидів вихлопних газів техніки, земельні роботи.

Змін мікроклімату в результаті планованої діяльності не очікується, оскільки в результаті експлуатації об'єктів відсутні значні виділення теплоти, інертних газів, вологи. Особливості кліматичних умов, які сприяють зростанню інтенсивності впливів планованої діяльності на навколишнє середовище, відсутні.

					<b>Звіт про стратегічну екологічну оцінку</b>	Арк.
						70
Змн.	Арк.	№ докум.	Підпис	Дата		

## 7. Заходи, що передбачається вжити для запобігання, зменшення та пом'якшення негативних наслідків виконання документа державного планування

З метою охорони навколишнього природного середовища у даному ДДП передбачено виконати ряд планувальних та технічних заходів для запобігання, зменшення та пом'якшення негативних наслідків виконання документа державного планування. Комплекс заходів з запобігання наслідків повинен бути виконаний через дію законів України щодо екологічного стану та санітарно-епідеміологічного контролю території та виконання заходів, передбачених державними, обласними, цільовими програмами щодо охорони навколишнього середовища.

Заходи, що передбачається вжити для запобігання, зменшення та пом'якшення негативних наслідків виконання документа державного планування представлені в табл. 7.1.

Табл. 7.1

### Заходи, що передбачається вжити для запобігання, зменшення та пом'якшення негативних наслідків виконання ДДП

Складові довкілля, в тому числі здоров'я населення	Заходи, що передбачається вжити для запобігання, зменшення та пом'якшення негативних наслідків виконання ДДП
Атмосферне повітря	<ul style="list-style-type: none"> <li>- дотримання встановлених санітарно-захисних зон існуючих виробничих, комунальних та інженерних об'єктів відповідно до вимог чинного законодавства;</li> <li>- недопущення розміщення нової житлової забудови в межах санітарно-захисних зон;</li> <li>- здійснення викидів забруднюючих речовин лише за наявності дозволів та з дотриманням нормативів гранично допустимих викидів; впровадження сучасного технологічного обладнання та заходів із зменшення викидів на виробничих об'єктах;</li> <li>- формування та озеленення санітарно-захисних зон, створення захисних зелених насаджень уздовж вулично-дорожньої мережі;</li> <li>- благоустрій та озеленення території населеного пункту;</li> <li>- здійснення моніторингу якості атмосферного повітря відповідно до законодавства.</li> </ul>
Водне середовище	<ul style="list-style-type: none"> <li>- проведення інженерно-геологічних вишукувань на наступних стадіях проектування;</li> <li>- попередження забруднення підземних вод та земельних ресурсів шляхом створення надійної та ефективної системи водовідведення та очищення стічних вод, в тому числі виробничих;</li> <li>- будівництво централізованої системи господарсько-питного водопостачання із використанням проектної водозабірної свердловини;</li> <li>- встановлення та дотримання першого поясу зони санітарної охорони проектної свердловини (50 м);</li> <li>- існуючі виробничі свердловини не використовувати для централізованого господарсько-питного водопостачання населення;</li> <li>- будівництво централізованої системи господарсько-побутової каналізації та проектних очисних споруд;</li> </ul>

	<ul style="list-style-type: none"> <li>– організація очищення поверхневого стоку із територій можливого забруднення;</li> <li>– недопущення скидання неочищених стічних вод у р. Західний Буг, р. Білий Стік, ставки, меліоративні канали та на рельєф місцевості;</li> <li>– встановлення та дотримання прибережних захисних смуг водних об'єктів;</li> <li>– благоустрій прибережних територій без порушення водоохоронного режиму;</li> <li>– збереження зелених насаджень у межах прибережних захисних смуг.</li> </ul>
Грунтове середовище	<ul style="list-style-type: none"> <li>– обов'язкове дотримання меж території, відведеної для будівництва;</li> <li>– вертикальне планування будівельного майданчика;</li> <li>– забезпечення розміщення будівельних матеріалів на спеціально відведеній ділянці з твердим покриттям;</li> <li>– контроль за роботою інженерного обладнання, механізмів і транспортних засобів, своєчасний ремонт, недопущення роботи несправних механізмів;</li> <li>– заправка техніки лише закритим способом – автозаправниками;</li> <li>– не допускати потрапляння нафтопродуктів у ґрунтове середовище;</li> <li>– забороняється спалювання всіх видів горючих відходів на території будівельного майданчика;</li> <li>– запровадження регулярного санітарного очищення території;</li> <li>– дотримання вимог щодо санітарного очищення території.</li> <li>– при здійсненні будівельних робіт потрібно дотримуватись відповідно до ст. 48 Закону України «Про охорону земель».</li> </ul>
Біорізноманіття та ландшафт	<ul style="list-style-type: none"> <li>– максимальне збереження існуючих зелених насаджень;</li> <li>– збереження прибережної рослинності;</li> <li>– створення нових зелених насаджень загального користування;</li> <li>– розвиток рекреаційної території біля існуючих водойм із дотриманням природоохоронних обмежень;</li> <li>– дотримання режиму використання прибережних захисних смуг;</li> <li>– врахування протипожежних відстаней до лісових масивів;</li> <li>– недопущення забудови природоохоронних територій.</li> </ul>
Шум та електромагнітне випромінювання	<ul style="list-style-type: none"> <li>- дотримання санітарно-захисних зон та нормативних шумових розривів;</li> <li>- озеленення вздовж автомобільних доріг;</li> <li>- використання зелених насаджень як шумозахисних бар'єрів;</li> <li>- врахування охоронних зон ЛЕП, трансформаторних підстанцій, газопроводів;</li> <li>- контроль рівнів електромагнітного випромінювання;</li> <li>- недопущення перевищення нормативів на межі житлової забудови.</li> </ul>
Здоров'я населення	<ul style="list-style-type: none"> <li>- забезпечення дотримання планувальних обмежень;</li> <li>- недопущення житлової забудови у межах санітарно-захисних зон;</li> <li>- забезпечення населення централізованим водопостачанням;</li> <li>- забезпечення централізованим водовідведенням;</li> <li>- розвиток рекреаційних територій;</li> <li>- благоустрій та озеленення населеного пункту;</li> <li>- збереження об'єктів культурної спадщини;</li> <li>- забезпечення екологічного моніторингу.</li> </ul>

					<b>Звіт про стратегічну екологічну оцінку</b>	Арк.
						72
Змн.	Арк.	№ докум.	Підпис	Дата		

**Заходи для забезпечення дотримання встановлених містобудівних умов та обмежень використання територій, зменшення (запобігання, пом'якшення) негативного впливу на житлову та громадську забудову.**

З метою забезпечення дотримання встановлених містобудівних умов та обмежень використання територій генеральним планом передбачається впорядкування функціонального зонування території села Велике з чітким розмежуванням житлової, громадської, рекреаційної, виробничої, комунально-складської та інженерної забудови.

Планувальні рішення прийняті з урахуванням існуючих і проектних обмежень, зокрема санітарно-захисних зон виробничих та комунальних об'єктів, санітарно-захисної зони діючого кладовища, зони санітарної охорони проектної водозабірної свердловини, прибережних захисних смуг річки Західний Буг, річки Білий Стік і ставків, охоронних зон інженерних мереж, протипожежних відстаней до лісових масивів та обмежень, пов'язаних з об'єктами археологічної спадщини.

Для зменшення негативного впливу на житлову та громадську забудову передбачається недопущення розміщення нової житлової забудови в межах санітарно-захисних зон виробничих об'єктів і діючого кладовища. Існуюча забудова, що потрапляє в межі таких зон, розглядається як така, що має обмеження у використанні, а її подальша експлуатація та реконструкція повинні здійснюватися без збільшення негативного впливу на умови проживання населення.

З метою покращення санітарно-гігієнічних умов передбачається закриття існуючого кладовища в центральній частині села з подальшим урахуванням можливості зменшення його санітарно-захисної зони у встановленому законодавством порядку після припинення поховань та завершення кладовищного періоду.

Для захисту житлової та громадської забудови від впливу виробничих, транспортних і комунальних об'єктів передбачається формування зелених насаджень у межах санітарно-захисних зон, уздовж вулично-дорожньої мережі та на територіях загального користування. Такі насадження виконуватимуть санітарно-захисні, шумозахисні, пілозатримувальні та ландшафтно-формувальні функції.

Розвиток інженерної інфраструктури передбачається здійснювати з дотриманням охоронних зон електричних, газорозподільчих, водопровідних, каналізаційних та інших інженерних мереж. Розміщення нової забудови в межах охоронних зон допускається лише за умови дотримання вимог чинних нормативних документів та погодження з балансоутримувачами відповідних мереж.

Використання територій, прилеглих до водних об'єктів, повинно здійснюватися з дотриманням режиму прибережних захисних смуг і водоохоронних обмежень. У межах прибережних захисних смуг не допускається розміщення нової житлової, виробничої та складської забудови,

					<i><b>Звіт про стратегічну екологічну оцінку</b></i>	Арк.
						73
Змн.	Арк.	№ докум.	Підпис	Дата		

місць складування відходів, стоянок транспорту та інших об'єктів, що можуть призвести до забруднення водних об'єктів.

У районах, прилеглих до лісових масивів, забудова та використання територій повинні здійснюватися з урахуванням протипожежних відстаней і заходів пожежної безпеки. Для мішаного лісу передбачається дотримання протипожежної відстані 50 м або здійснення додаткових протипожежних заходів відповідно до вимог чинного законодавства.

Реалізація зазначених заходів сприятиме впорядкуванню використання території, зменшенню містобудівних конфліктів, захисту житлової та громадської забудови від негативних факторів впливу, покращенню санітарно-гігієнічних умов та формуванню безпечного і комфортного середовища проживання населення.

**Заходи, що впливають на всі компоненти середовища і в цілому покращують санітарно-гігієнічні умови:**

- проведення забудови згідно з наміченою містобудівною документацією та функціональним зонуванням;
- інженерна підготовка території та вертикальне планування, благоустрій, озеленення, влаштування твердого покриття проїздів;
- урахування перспективних планувальних обмежень – санітарно-захисних зон джерел забруднення повітря, охоронних зон інженерних мереж тощо;
- централізована система водопостачання та каналізування.

**Охорона атмосферного повітря**

Для оздоровлення існуючого та забезпечення сприятливого екологічного стану повітря в межах даного проекту передбачено:

- дотримання санітарно-захисних розривів до житлових будинків;
- закриття або перепрофілювання об'єктів, діяльність яких здійснюється з недотриманням екологічних та будівельних норм;
- винесення за межі житлової забудови об'єктів, які створюють несприятливу екологічну обстановку;
- створення зелених каркасів вздовж вулиць. Озеленення територій, прилеглих до автошляхів;
- закриття існуючого кладовища в центральній частині села та подальше зменшення санітарно-захисної зони після завершення кладовищного періоду відповідно до законодавства;
- ефективна система моніторингу повітря, яка включає розширення мережі постів контролю та спостереження за станом атмосферного повітря;
- контроль за режимом використання та рівнем озеленення території, в т. ч. санітарно-захисних зон, та збільшення зелених площ до нормативних.

**Водне середовище**

Для отримання належної якості питної води відповідно до запропонованих проектом рішень необхідним є встановлення поясів зон санітарної охорони джерел водопостачання та контроль за дотриманням ведення господарства в них.

					<b>Звіт про стратегічну екологічну оцінку</b>	Арк.
						74
Змн.	Арк.	№ докум.	Підпис	Дата		

З метою охорони та покращення стану водних об'єктів і підземних вод даним проектом передбачено встановлення прибережних захисних смуг:

- для річки Західний Буг - 50 м;
- для річки Білий Стік - 25 м;
- для ставків площею менше 3 га - 25 м;
- для ставків площею понад 3 га - 50 м.

Для одного з існуючих ставків у межах сформованої території населеного пункту генеральним планом пропонується встановлення прибережної захисної смуги шириною 10 м від урізу води. У межах цієї смуги не передбачається розміщення нової житлової забудови, виробничих, складських об'єктів, місць складування відходів, стоянок транспорту та інших об'єктів, що можуть призвести до забруднення водного об'єкта або порушення водоохоронного режиму.

Винесення меж прибережних захисних смуг в природу забезпечить належні умови для нормального природного стану водотоків та покращить можливість господарського контролю.

Господарська діяльність у межах ПЗС передбачає:

- винесення об'єктів, які неприпустимі на її території;
- комплекс заходів для збереження водності водотоків і охорони їх від забруднення (ст. 81 Водного кодексу України), зокрема створення кущових насаджень в межах прибережних захисних смуг;
- удосконалення системи очищення стічних вод, яка включає в себе модернізацію каналізаційно-очисної мережі та будівництво єдиної мережі дощової каналізації.

Грунтове середовище

Першочерговими заходами для покращення стану ґрунтів є:

- удосконалення системи санітарного очищення;
- влаштування каналізаційної мережі та очисних споруд;
- проведення комплексу заходів з меліорації, локалізації та консервації верхніх шарів ґрунту на територіях, сумарний показник забруднення ґрунтів яких перевищує нормативні;
- запровадження комплексної системи моніторингу ґрунтового середовища, невід'ємною складовою якого є аналіз причин негативних змін, їх попередження та вчасне реагування, в т.ч. організація постійного моніторингу за концентрацією важких металів у ґрунті та приземному шарі атмосфери на територіях, прилеглих до транспортних шляхів, місць складування ПВ, а також контроль за ґрунтами, що ввозяться для використання при озелененні та благоустрої;
- створення «зелених поясів» на вулицях житлових районів, місць прилеглих до автомагістралей, територій санітарно-захисних зон. Створення зелених насаджень у місцях можливих ерозійних явищ: на схилах, берегах водойм;
- озеленення території санітарно-захисних зон.

					<i>Звіт про стратегічну екологічну оцінку</i>	Арк.
						75
Змн.	Арк.	№ докум.	Підпис	Дата		

Під час подальшого освоєння територій необхідно забезпечити зняття, збереження та раціональне використання родючого шару ґрунту відповідно до вимог земельного законодавства.

З метою запобігання деградації ґрунтів передбачається благоустрій території, озеленення, централізоване водовідведення, недопущення несанкціонованого складування відходів та дотримання вимог природоохоронного законодавства.

З метою належної організації управління побутовими відходами передбачається облаштування контейнерних майданчиків для роздільного збирання відходів із дотриманням санітарних вимог. Управління відходами здійснюватиметься відповідно до Закону України «Про управління відходами», із забезпеченням їх централізованого збирання, перевезення, відновлення та видалення.

Захист від шуму, вібрації та електромагнітного випромінювання

Впровадження комплексу архітектурно-планувальних заходів зі зменшення негативного впливу шумового забруднення: застосування звукопоглинаючих матеріалів, конструювання протишумових віконних клапанів, закріплення на балконах та лоджіях масивних чи гофрованих загорож.

При проектуванні системи вулично-дорожньої і транспортної мережі населеного пункту перевага повинна надаватись варіантам, які знижують загальну площу зони акустичного дискомфорту і враховують щільність населення, яка проживає на ній на даний час та на перспективу.

З метою забезпечення нормативного рівня захисту населення від впливу електромагнітного випромінювання передбачається дотримання санітарно-захисних розривів від джерел електромагнітних полів, зокрема ліній електропередачі, трансформаторних підстанцій, базових станцій мобільного зв'язку та інших об'єктів інженерної інфраструктури. Розміщення таких об'єктів необхідно здійснювати з урахуванням гранично допустимих рівнів електромагнітного випромінювання, встановлених чинними санітарними нормами, із недопущенням перевищення нормативів на межі житлової забудови та в місцях постійного перебування населення. Також передбачається застосування технічних рішень щодо зниження рівнів електромагнітного поля, зокрема оптимізація трасування ліній електропередачі, використання екрануючих конструкцій та сучасного обладнання з пониженими рівнями випромінювання.

					<i>Звіт про стратегічну екологічну оцінку</i>	Арк.
						76
Змн.	Арк.	№ докум.	Підпис	Дата		

**8. Обґрунтування вибору виправданих альтернатив, що розглядалися, опис способу, в який здійснювалася стратегічна екологічна оцінка, у тому числі будь-які ускладнення**

З метою розгляду проектних рішень та їх екологічних наслідків під час здійснення стратегічної екологічної оцінки проекту внесення змін до генерального плану передбачається розглянути наступні альтернативи (табл. 8.1).

**Табл. 8.1**

**Альтернативи, що розглядалися, та обґрунтування обраної альтернативи**

№	Альтернатива	Ключові складові альтернативи	Ключові переваги та недоліки	Обрана альтернатива та її обґрунтування
1.	Нульова альтернатива (песимістичний сценарій розвитку)	Продовження існуючої ситуації	<p><b>Переваги</b></p> <ul style="list-style-type: none"> <li>- відсутність додаткового антропогенного навантаження, пов'язаного з новим будівництвом.</li> </ul> <p><b>Недоліки</b></p> <ul style="list-style-type: none"> <li>- Нераціональне використання території;</li> <li>- Відсутність подальшого соціально-економічного розвитку громади.</li> <li>- подальше використання застарілої інженерної інфраструктури;</li> <li>- збереження існуючих містобудівних конфліктів (накладання СЗЗ, відсутність централізованого водовідведення тощо);</li> <li>- відсутність можливості формування нових територій житлової та громадської забудови;</li> <li>- відсутність розвитку рекреаційних територій;</li> <li>- збереження існуючих екологічних проблем.</li> </ul>	Обрано альтернативу 2 – реалізацію проектних рішень Генерального плану, оскільки вона найбільшою мірою відповідає принципам сталого розвитку та забезпечує комплексне вирішення містобудівних, соціально-економічних та екологічних завдань. Реалізація проектних рішень дозволить забезпечити раціональне використання території, розвиток житлової, громадської та рекреаційної забудови, модернізацію інженерної інфраструктури, будівництво централізованих систем водопостачання та водовідведення, очисних споруд, розвиток зелених
2.	Реалізація проектних рішень Генерального плану (сценарій збалансованого розвитку)	Створення нових можливостей працевлаштування та економічний розвиток населеного пункту	<p><b>Переваги</b></p> <ul style="list-style-type: none"> <li>- Створення нових робочих місць;</li> <li>- Забезпечення забудови та розвитку території;</li> <li>- Покращення економічного становища регіону;</li> <li>- Впровадження заходів щодо охорони довкілля та здоров'я населення;</li> <li>- впровадження роздільного збирання утворених відходів;</li> <li>- Проведення благоустрою та озеленення проектованої території;</li> </ul>	

№	Альтернатива	Ключові складові альтернативи	Ключові переваги та недоліки	Обрана альтернатива та її обґрунтування
			<p>– Відсутність негативного впливу на природоохоронні території.</p> <p>– будівництво централізованого водопостачання;</p> <p>– будівництво централізованої каналізації;</p> <p>– будівництво очисних споруд;</p> <p>– закриття існуючого кладовища з перспективою зменшення СЗЗ;</p> <p>– розвиток зелених зон.</p> <p><b>Недоліки</b></p> <p>– тимчасове збільшення шуму та пилу під час будівництва;</p> <p>– збільшення транспортного навантаження;</p> <p>– збільшення утворення побутових відходів;</p> <p>– потреба у фінансуванні інженерної інфраструктури.</p>	<p>зон, благоустрій території, а також впровадження природоохоронних заходів. Водночас потенційні негативні впливи, пов'язані переважно з виконанням будівельних робіт, мають тимчасовий характер та можуть бути мінімізовані шляхом реалізації передбачених Генеральним планом природоохоронних, санітарних та інженерних заходів.</p>
3.	Територіальна альтернатива	Альтернативна конфігурація функціональних зон села передбачала зміну розподілу території для житлової, промислової та рекреаційної забудови, з метою більш ефективного використання земельних ресурсів. Така альтернатива мала на меті зменшення навантаження на інфраструктуру центральних районів та покращення екологічної ситуації.	<p><b>Переваги</b></p> <p>– можливість іншого функціонального використання окремих територій;</p> <p>– потенційне збільшення площ житлової або виробничої забудови;</p> <p>– можливість зміни напрямків просторового розвитку.</p> <p><b>Недоліки</b></p> <p>– необхідність вилучення додаткових земель;</p> <p>– порушення сформованої планувальної структури села;</p> <p>– збільшення витрат на розвиток інженерної та транспортної інфраструктури;</p> <p>– можливе наближення забудови до виробничих територій, водних об'єктів або інших планувальних обмежень; необхідність перегляду існуючих транспортних зв'язків.</p>	

Інших альтернативних варіантів проекту не передбачається.

Під час підготовки звіту про стратегічну екологічну оцінку визначено доцільність і прийнятність планованої діяльності і обґрунтування економічних,

					<b>Звіт про стратегічну екологічну оцінку</b>	Арк.
Змн.	Арк.	№ докум.	Підпис	Дата		78

технічних, організаційних, державно-правових та інших заходів щодо забезпечення безпеки навколишнього середовища, а також оцінено вплив на навколишнє середовище в період будівництва та функціонування будівель і споруд, надано прогноз впливу на оточуюче середовище, виходячи із особливостей планової діяльності з урахуванням природних, соціальних та техногенних умов.

Основним критерієм під час стратегічної екологічної оцінки проекту містобудівної документації є її відповідність державним будівельним нормам, санітарним нормам і правилам України, законодавству у сфері охорони навколишнього природного середовища.

Основні методи під час стратегічної екологічної оцінки:

1) аналіз слабких та сильних сторін проекту містобудівної документації з точки зору екологічної ситуації, а саме:

– проаналізовано в регіональному плані природні умови території планованої діяльності, включаючи характеристику поверхневих водних систем, ландшафтів (рельєф, родючі ґрунти, рослинність та ін.), гідрогеологічні особливості території та інших компонентів природного середовища;

– розглянуто природні ресурси з обмеженим режимом їх використання, в тому числі водоспоживання та водовідведення, забруднення атмосферного повітря;

– оцінено можливі зміни в природних та антропогенних екосистемах тощо;

2) розглянуто способи ліквідації можливих негативних наслідків реалізації проекту;

3) особи, які приймають рішення, ознайомлені з можливими наслідками здійснення запланованої діяльності;

4) отримання зауважень і пропозиції до проекту містобудівної документації;

5) проведення громадського обговорення у процесі розробки проекту містобудівної документації.

В ході СЕО проведено оцінку факторів ризику і потенційного впливу на стан довкілля, враховано екологічні завдання місцевого рівня в інтересах ефективного та стабільного соціально-економічного розвитку населеного пункту та підвищення якості життя населення.

#### **Ускладнення, що виникали в процесі СЕО:**

До ускладнень, що виникали в процесі проведення стратегічної екологічної оцінки можна віднести:

– відсутність або обмежений доступ до даних на рівні населеного пункту з основних проблемних питань (охорона довкілля, охорона здоров'я тощо) через розділення між собою загальнонаціональних, загальноміських та районних систем збору статистичних даних та даних органів охорони довкілля, охорони здоров'я;

– обставини, пов'язані з збройною агресією російської федерації проти України та введенням воєнного стану, у тому числі обмеження доступу до

					<i><b>Звіт про стратегічну екологічну оцінку</b></i>	Арк.
						79
Змн.	Арк.	№ докум.	Підпис	Дата		

низки кадастрів та інформаційних систем, включаючи призупинення функціонування Публічної кадастрової карти України.

					<i>Звіт про стратегічну екологічну оцінку</i>	Арк.
Змн.	Арк.	№ докум.	Підпис	Дата		80

## **9. Заходи, передбачені для здійснення моніторингу наслідків виконання документа державного планування для довкілля, у тому числі для здоров'я населення**

При здійсненні моніторингу основну увагу належить приділяти заходам передбаченим в сфері охорони навколишнього природного середовища. Виконання ряду планувальних і технічних заходів, визначених в проекті ДДП, а також заходів, передбачених цільовими регіональними програмами в сфері охорони навколишнього природного середовища є обов'язковою умовою для досягнення стійкості природного середовища до антропогенних навантажень та забезпечення сприятливих санітарно-гігієнічних умов проживання населення.

Моніторинг наслідків виконання документа державного планування для довкілля, у тому числі для здоров'я населення буде здійснюватися з метою забезпечення неухильного дотримання вимог законодавства під час будівництва і експлуатації та втілення всіх заходів щодо мінімізації ймовірних впливів та наслідків на навколишнє природне та соціальне середовище.

Моніторинг повинен відбуватись на декількох рівнях та передбачати можливі екологічні загрози та/або виявляти під час його здійснення впливи, що не були передбачені раніше.

Необхідно здійснювати моніторинг відповідно до Порядку здійснення моніторингу наслідків виконання документа державного планування для довкілля, у тому числі для здоров'я населення, затвердженого постановою Кабінету Міністрів України від 16 грудня 2020 р. № 1272.

З метою забезпечення систематичності та об'єктивності спостережень за змінами стану довкілля, у тому числі за станом здоров'я населення, замовник визначає:

- зміст заходів, передбачених для здійснення моніторингу, та строки їх виконання;
- кількісні та якісні показники, одиниці їх вимірювання та цільові значення таких показників відповідно до кожного з визначених у звіті про стратегічну екологічну оцінку наслідків виконання документа державного планування для довкілля, у тому числі для здоров'я населення;
- кількісні та якісні показники, одиниці їх вимірювання та цільові значення таких показників для запобігання, зменшення та пом'якшення негативних наслідків виконання документа державного планування для довкілля, у тому числі для здоров'я населення;
- методи визначення кожного із показників, які дають змогу швидко та без надлишкових витрат їх вимірювати;
- періодичність вимірювання показників, проведення їх аналізу та співставлення із цільовими значеннями;
- засоби і способи виявлення наявності або відсутності наслідків для довкілля, у тому числі для здоров'я населення, з урахуванням можливості виявлення негативних наслідків виконання документа державного планування, не передбачених звітом про стратегічну екологічну оцінку.

					<i><b>Звіт про стратегічну екологічну оцінку</b></i>	Арк.
						81
Змн.	Арк.	№ докум.	Підпис	Дата		

Заходи, передбачені для здійснення моніторингу, враховують специфіку документа державного планування, період, на який здійснюється планування, та необхідність здійснення моніторингу на різних стадіях виконання документа державного планування.

Моніторинг очікуваних впливів реалізації ДДП повинен здійснюватися за наступними показниками (табл. 9.1):

Табл. 9.1

**Моніторинг наслідків виконання документа державного планування для довкілля, у тому числі для здоров'я населення**

№	Екологічні індикатори	Одиниці виміру	Періодичність
<b>1</b>	<b>Використання водних ресурсів</b>		
1.1	Використання прісних вод у цілому, в тому числі: виробничі потреби, побутово-питні потреби, сільсько-господарські потреби	м <sup>3</sup> /рік	Один раз на рік
1.2	Скидання забруднених зворотних вод у поверхневі водні об'єкти	м <sup>3</sup> /рік	Один раз на рік
1.3.	Якість води для питних потреб		Один раз на рік
	за хімічними показниками	мг/дм <sup>3</sup> або мкг/дм <sup>3</sup> або Бк/дм <sup>3</sup>	Один раз на рік
	за бактеріологічними показниками	КУО/100с м <sup>3</sup> або БУО/дм <sup>3</sup> або клітини, цисти, яйця в 50 дм <sup>3</sup>	Один раз на рік
1.4	Об'єм води, що використовується для задоволення господарсько-питних та інших потреб населення в цілому	м <sup>3</sup> /рік/на душу населення	Один раз на рік
1.5	Кількість домогосподарств, підключених до централізованої системи водопостачання та водовідведення	% від загальної кількості домогосподарств	Один раз на рік
<b>2</b>	<b>Земельні ресурси</b>		
2.1	Частка озеленених територій	% від загальної території	Один раз на рік
2.2	Частка забудованої території	% від загальної території	Один раз на рік

2.3	Частка не забудованої території	% від загальної території	Один раз на рік
<b>3</b>	<b>Атмосферне повітря</b>		
3.1	Якість атмосферного повітря (фактичні фонові концентрації за забруднюючими речовинами (оксид вуглецю, діоксид вуглецю, метан, та ін.))	Частка ГДК	Один раз на рік
3.2	Лабораторні дослідження атмосферного повітря від проєктованих об'єктів	Частка ГДК	Один раз на рік
3.3	Заміри рівнів шуму від найбільших акустичних джерел впливу	дБА	Один раз на рік
<b>4</b>	<b>Управління відходами</b>		
4.1	Утворилося, всього за рік ПВ Від домогосподарств Від виробничої сфери Від сфери послуг	т/рік т/рік т/рік т/рік	Один раз на рік
<b>5</b>	<b>Здоров'я населення</b>		
5.1	Чисельність постійного населення (на кінець року)	осіб	Один раз на рік
5.2	Захворюваність на окремі інфекційні хвороби, злоякісні утворення, ВІЛ-інфіковані, хворі на СНІД, хвороби органів дихання та кровообігу	осіб	Один раз на рік
<b>6</b>	<b>Акустичне середовище</b>		
6.1	Моніторингові заміри рівнів шуму на території автодоріг	дБ	Один раз на рік

З метою запобігання деградації водних об'єктів передбачається організація систематичних спостережень за станом русел водотоків, якістю води та станом прибережних захисних смуг. Передбачено контроль за процесами замулення, засмічення, заростання водної рослинності, а також впровадження заходів з їх своєчасного очищення та впорядкування, що сприятиме збереженню гідрологічного режиму та екологічного стану водних екосистем.

В таблиці 9.2. наведено показники для запобігання, зменшення та пом'якшення негативних наслідків виконання документа державного планування для довкілля, у тому числі для здоров'я населення. Цільові значення показників мають відповідати санітарним нормам та правилам діючим в Україні.

Табл. 9.2

**Кількісні та якісні показники, одиниці їх вимірювання та цільові значення таких показників для запобігання, зменшення та пом'якшення негативних наслідків виконання документа державного планування для довкілля, у тому числі для здоров'я населення**

№	Показник	Одиниці виміру	Значення *
1	<b>Атмосферне повітря</b>		
1.1	Кількість станцій моніторингу якості повітря	одиниць	
2	<b>Водні ресурси</b>		
2.1	заходи по регулюванню русла річки, струмків та розчищення ставків, зокрема розчищення русла від побутового та будівельного сміття (маса зібраного сміття різних сортових категорій, кількість ліквідованих несанкціонованих звалищ, заходи з поглиблення днища водойми та розчищення від мулу і наносів (площа розчищеної ділянки); організація прибережних захисних смуг в межах водоохоронних зон та їх озеленення (довжина)	тонн одиниць  га  км	
2.2	організація зон санітарної охорони водних об'єктів	га	
3	<b>Земельні ресурси</b>		
3.1	зняття родючого шару ґрунту при забудові села	тонн	
4	<b>Управління відходами</b>		
4.1	санація території населеного пункту, зокрема: ліквідація несанкціонованих звалищ (маса зібраного сміття різних сортових категорій, /кількість ліквідованих несанкціонованих звалищ)	тонн/одиниць	
5	<b>Здоров'я населення</b>		
5.1	розширення та відновлення рекреаційних територій, зокрема: площа територій рекреаційного використання, із зазначенням спеціалізації рекреаційного використання за видами рекреаційних занять, наприклад, сквер та територія для піших прогулянок, дитячий ігровий майданчик, спортивний майданчик, місце для пікніків, місце для риболовлі, місце для проведення колективного дозвілля тощо	га	
5.2	благоустрій прибережної захисної смуги, розчищення від вологолюбної рослинності (площа розчищеної ділянки)	га	
5.3	створення штучних акустичних екранів вздовж автодоріг та застосування звукозахисних споруд або захисних елементів в спорудах першого ешелону забудови	км/одиниць	
5.4	кількість/частка домогосподарств підключених до системи централізованої системи водопостачання на господарсько-питні та протипожежні потреби	одиниць / %	
5.5	створення ефективних шумозахисних лісосмуг вздовж існуючих і проектних автомагістралей: встановлення шумозахисних екранів, створення шумозахисних зелених насаджень в місцях недотримання санітарних розривів між залізничними шляхами та житловою забудовою:	км / одиниць	

6	<b>Зелені насадження</b>		
6.1	збільшення площі зелених насаджень загального користування (площа зелених насаджень загального користування; із зазначенням породного складу насаджень)	га	
6.2	відновлення існуючих та створення нових площ захисних зелених насаджень, зокрема, формування охоронних зелених смуг навколо підприємств, які віднесено до V класу шкідливості (площа зелених насаджень зазначеного виду користування, із зазначенням породного складу насаджень)	га	
6.3	відновлення, впорядкування існуючих прибудинкових зелених насаджень обмеженого та загального призначення, а також зелених насаджень навколо водних об'єктів тощо (площа зелених насаджень зазначеного виду користування, із зазначенням породного складу насаджень)	га	

\* Кількісні показники буде визначено на основі моніторингових даних

Відповідно до пункту 6.2. ДСП площа озеленених територій загального користування в сільських поселеннях повинна становити - не менше 12 м<sup>2</sup>/люд. Рівень озеленення території житлової забудови повинен бути не менше 40%, промпідприємств - 30%, ділянок шкіл і дитячих дошкільних закладів - 80%, лікарень - не менше 60%.

Мінімальна площа озеленення санітарно-захисної зони в залежності від ширини зони повинна складати: до 300 м - 60%, від 300 до 1000 м - 50%, понад 1000 м - 40%.

Методи визначення кожного із показників, засоби і способи виявлення наявності або відсутності наслідків для довкілля, у тому числі для здоров'я населення а також періодичність вимірів, визначаються відповідними акредитованими лабораторіями на договірних засадах.

Цільові значення кількісних та якісних показників, відповідно до кожного з визначених у звіті про стратегічну екологічну оцінку наслідків виконання документа державного планування для довкілля, у тому числі для здоров'я населення, зазвичай встановлюються з метою вимірювання та контролю впливу діяльності проєктованих об'єктів на довкілля та здоров'я населення. Ці показники можуть включати рівень забруднення повітря, води, ґрунту, рівень шуму, викиди токсичних речовин тощо.

Цільові значення кількісних та якісних показників для запобігання, зменшення та пом'якшення негативних наслідків виконання документа державного планування для довкілля, у тому числі для здоров'я населення, передбачаються з метою забезпечення ефективного контролю та управління впливом проєктованих об'єктів. Ці показники можуть включати обсяги зменшення викидів, застосування технологій з низьким рівнем забруднення, встановлення ефективної системи очищення стічних вод, впровадження програми енергоефективності тощо.

Засоби і способи виявлення замовником наявності або відсутності наслідків для довкілля, у тому числі для здоров'я населення, з урахуванням

можливості виявлення негативних наслідків виконання документа державного планування, не передбачених звітом про стратегічну екологічну оцінку, можуть включати систему моніторингу, проведення регулярних аудитів, оцінку ризиків та впровадження механізмів звітності. Додатково можуть застосовуватися консультації з експертами, залучення громадських організацій та інших зацікавлених сторін.

Результати моніторингу мають бути доступними для органів влади та громадськості. Моніторинг може бути використаний для:

- порівняння очікуваних і фактичних наслідків, що дозволяє отримати інформацію про реалізацію плану;
- отримання інформації, яка може бути використана для поліпшення майбутніх оцінок (моніторинг як інструмент контролю якості СЕО);
- перевірки дотримання екологічних вимог, встановлених відповідними органами влади;
- перевірки того, що план виконується відповідно до затвердженого документа, включаючи передбачені заходи із запобігання, скорочення або пом'якшення несприятливих наслідків.

					<i>Звіт про стратегічну екологічну оцінку</i>	Арк.
						86
Змн.	Арк.	№ докум.	Підпис	Дата		

**10. Опис ймовірних транскордонних наслідків для довкілля, у тому числі для здоров'я населення (за наявності)**

Даний розділ не розглядається, адже виконання Проекту Генерального плану села Велике Шептицького району Львівської області не матиме суттєвого впливу на довкілля, враховуючи передбачений вид діяльності та те, що проєктована територія знаходиться на значній відстані від межі сусідніх держав.

					<i>Звіт про стратегічну екологічну оцінку</i>	Арк.
						87
Змн.	Арк.	№ докум.	Підпис	Дата		

## 11. Резюме нетехнічного характеру інформації, розраховане на широку аудиторію

Метою стратегічної екологічної оцінки Проекту Генерального плану села Велике Шептицького району Львівської області є необхідність оцінювання наслідків виконання документів державного планування, сприянні сталому розвитку шляхом забезпечення охорони навколишнього середовища, безпеки життєдіяльності та охорони здоров'я населення, а також в інтегруванні екологічних вимог під час розроблення та затвердження ДДП.

Генеральний план села Велике Шептицького району Львівської області розробляється з метою визначення принципів рішень розвитку, планування, забудови та іншого використання території населеного пункту з урахуванням сучасних містобудівних, соціально-економічних та екологічних умов.

Попередній генеральний план села Велике був розроблений Львівським філіалом інституту «ДПРОМІСТ» у 1968 році. На даний час зазначена містобудівна документація не відповідає сучасним вимогам законодавства, фактичній містобудівній ситуації та потребам розвитку населеного пункту, у зв'язку з чим виникла необхідність у розробленні нового генерального плану.

Відсутність актуальної містобудівної документації на територію села унеможливорює комплексне вирішення питань просторового розвитку, функціонального зонування, інженерного забезпечення, транспортної інфраструктури та раціонального використання земельних ресурсів.

Розроблення генерального плану зумовлене необхідністю:

- впорядкування існуючої забудови;
- визначення перспективних територій для житлового, громадського та виробничого розвитку;
- встановлення обмежень у використанні територій відповідно до чинного законодавства;
- забезпечення належних санітарно-гігієнічних та екологічних умов проживання населення;
- створення передумов для інвестиційного розвитку території.

Підставою для розроблення генерального плану села Велике є рішення Поторицької сільської ради № 38 від 21 січня 2016 року «Про планування села Велике».

Даний проект розроблено з метою визначення принципів рішень розвитку, планування, забудови та іншого використання території населеного пункту.

Проект спрямований на формування безпечного, комфортного та екологічно збалансованого середовища проживання населення, раціональне використання земельних ресурсів, врахування природних умов території та дотримання вимог охорони навколишнього природного середовища.

При розробленні генерального плану враховано існуючу планувальну структуру населеного пункту, природні умови території, зокрема наявність водних об'єктів, інженерної інфраструктури та існуючих виробничих об'єктів,

					<i>Звіт про стратегічну екологічну оцінку</i>	Арк.
						88
Змн.	Арк.	№ докум.	Підпис	Дата		

що формують планувальні обмеження та впливають на перспективний розвиток території.

Особлива увага приділяється встановленню прибережних захисних смуг водних об'єктів, санітарно-захисних зон від об'єктів господарської діяльності, охоронних зон інженерних мереж, а також вирішенню питань водовідведення та управління відходами.

Проект ДДП розробляється з врахуванням потреб територіального розвитку на проектний період з урахуванням перспективних рішень обґрунтованих раціональним використанням територіальних та природних ресурсів, встановлення меж населеного пункту, а також з метою оптимальної функціональної організації поселення, яка має забезпечувати розвиток та реконструкцію сільського поселення, найкращі умови проживання, праці та обслуговування. Даний проект відображає побажання замовника розроблення містобудівної документації та враховує потреби власників земельних ділянок.

Основні напрями територіального розвитку села Велике передбачають:

- впорядкування існуючої житлової забудови та формування нових територій для індивідуального житлового будівництва;
- оптимізацію використання виробничих територій з урахуванням санітарних обмежень;
- розвиток громадської інфраструктури для забезпечення потреб населення;
- формування рекреаційних територій вздовж водних об'єктів з дотриманням природоохоронних вимог;
- удосконалення вулично-дорожньої мережі та транспортних зв'язків;
- розвиток інженерної інфраструктури та покращення екологічного стану території.

Розвиток території на розрахунковий період здійснюватиметься за рахунок:

- впорядкування існуючих територій;
- використання вільних земельних ділянок;
- часткового залучення прилеглих територій сільськогосподарського призначення.

Це дозволить забезпечити потреби населення у житловому будівництві, розвитку підприємництва та інфраструктури.

Термін дії генерального плану – не обмежений. Розрахунковий термін – до 2045 року.

Відповідно до частини першої статті 3 Закону України «Про оцінку впливу на довкілля», здійснення оцінки впливу на довкілля є обов'язковим у процесі прийняття рішень про провадження планованої діяльності, визначеної частинами другою і третьою статті третьої.

У звіті про стратегічну екологічну оцінку проведено оцінку наслідків виконання проекту на навколишнє природне середовище, у тому числі для здоров'я населення та зобов'язань у сфері охорони довкілля і заходів, що передбачається вжити для запобігання, зменшення та пом'якшення негативних

					<i>Звіт про стратегічну екологічну оцінку</i>	Арк.
						89
Змн.	Арк.	№ докум.	Підпис	Дата		

наслідків виконання документа державного планування, а також заходів щодо моніторингу цих наслідків.

На основі статистичної інформації, адміністративних даних, результатів досліджень було охарактеризовано поточний стан довкілля населених пунктів, стан довкілля та умови життєдіяльності населення на територіях, що ймовірно зазнають впливу внаслідок виконання документа державного планування.

В процесі проведення стратегічної екологічної оцінки було виявлено ймовірні проблеми та наслідки для навколишнього середовища, що полягають в забрудненні атмосферного повітря внаслідок будівництва об'єктів та їх експлуатації, впливі на ґрунтове середовище при розробці будівельного майданчика; прокладанні комунікацій; будівництві та влаштуванні об'єктів. Спостерігається і акустичне забруднення довкілля внаслідок будівельних робіт, від пересування техніки, виконання земляних робіт, а також функціонуванні устаткування при здійсненні планованої діяльності.

З метою охорони навколишнього природного середовища у даному ДДП передбачено виконати ряд планувальних та технічних заходів: заходи щодо охорони атмосферного повітря, щодо захисту водного та ґрунтового середовищ, шумозахисні заходи та заходи щодо охорони праці та пожежної безпеки. Запропоновано комплекс заходів, передбачених для здійснення моніторингу та покращення тану довкілля у тому числі здоров'я населення.

Транскордонних наслідків виконання документу державного планування не очікується.

					<i>Звіт про стратегічну екологічну оцінку</i>	Арк.
						90
Змн.	Арк.	№ докум.	Підпис	Дата		

## СПИСОК ВИКОРИСТАНИХ ДЖЕРЕЛ

1. ДСП №173-96 «Державні санітарні правила планування та забудови населених пунктів»
2. Закон України «Про управління відходами»
3. Закон України «Про генеральну схему планування території України»
4. Закон України «Про екологічну мережу України»
5. Закон України «Про основи містобудування»
6. Закон України «Про Основні засади (стратегію) державної екологічної політики України на період до 2030 року»
7. Закон України «Про охорону атмосферного повітря»
8. Закон України «Про охорону земель»
9. Закон України «Про охорону навколишнього природного середовища»
10. Закон України «Про оцінку впливу на довкілля»
11. Закон України «Про регулювання містобудівної діяльності»
12. Закон України «Про рослинний світ»
13. Закон України «Про стратегічну екологічну оцінку»
14. Закон України «Про тваринний світ»
15. Земельний, Водний та Лісовий кодекси України
16. Наказ Міністерства охорони здоров'я України № 173 від 19.06.96 «Про затвердження Державних санітарних правил планування та забудови населених пунктів»
17. Розпорядження Кабінету Міністрів України від 27.12.2024 № 1353-р «Про затвердження Національного плану управління відходами до 2033 року».
18. Природні умови та природні ресурси Львівщини: монографія / за заг. ред. д-ра геогр. наук, проф. М. М. Назарука. – Львів: Видавництво Старого Лева, 2018. – 592 с.
19. Стратегія розвитку Львівської області на період 2021-2027 років.
20. Території, що пропонуються до включення у мережу Емеральд (Смарагдову мережу) України («тіньовий список», частина 2) / Кол. авт., під ред. Борисенко К. А., Куземко А. А. – Київ: «LAT & K», 2019. – 234 с.
21. Екологічний паспорт Львівської області, 2024 рік.
22. Генеральний план с. Велике Шептицького району Львівської області.

					<i>Звіт про стратегічну екологічну оцінку</i>	Арк.
						91
Змн.	Арк.	№ докум.	Підпис	Дата		

